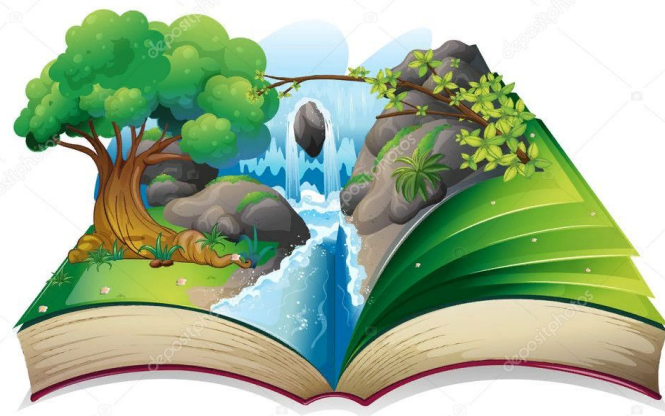


**Разработка темы:
«Природа и человек»
через произведения писателей детской
литературы**



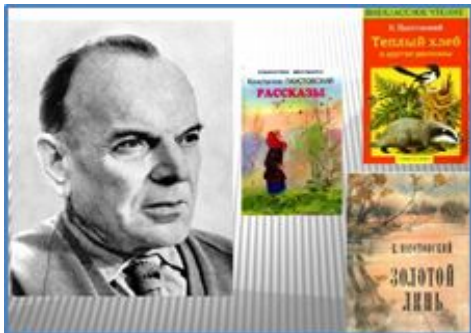
Цель занятия:

- **Выяснить, как взаимоотношения человека и природы отражена в произведениях литературы, какие проблемы поднимают поэты и писатели, раскрывая эту тему.**
- **Доказать насколько актуально звучит экологическая проблема.**
- **Вызвать чувство бережливости к природе.**



«Любовь к родной природе – один из важнейших признаков любви к своей стране...»

К.Г. Паустовский



«Человек, стреляя в природу,

попадает в самого себя»

(Ч.Айтматов)

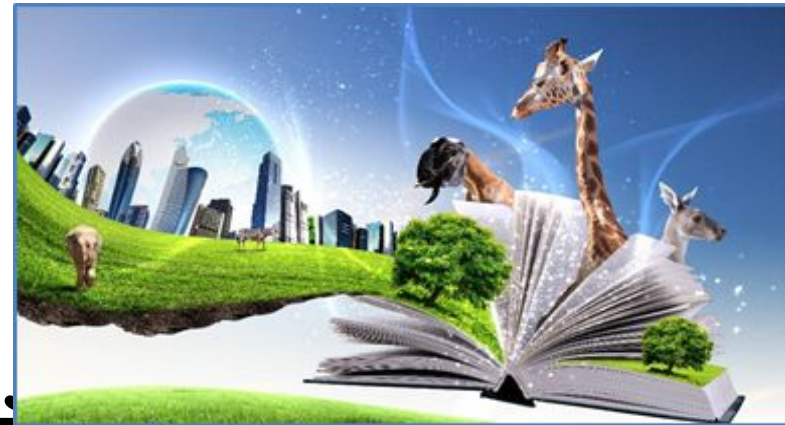


«Любить природу – значит любить Родину»

(М.Пришвин)



Изучение в школе художественных и научно-познавательных произведений природоведческого характера в наши дни приобретает особенно большое значение.



Научно-технический прогресс и всеобщая урбанизация оторвали современного человека от естественной природы.

**Только после техногенных катастроф
конца XX века в обществе пришло
понимание : природу нужно не
покорять (20-30-е годы),
а жить с ней в ладу и сохранять
для будущих поколений.**

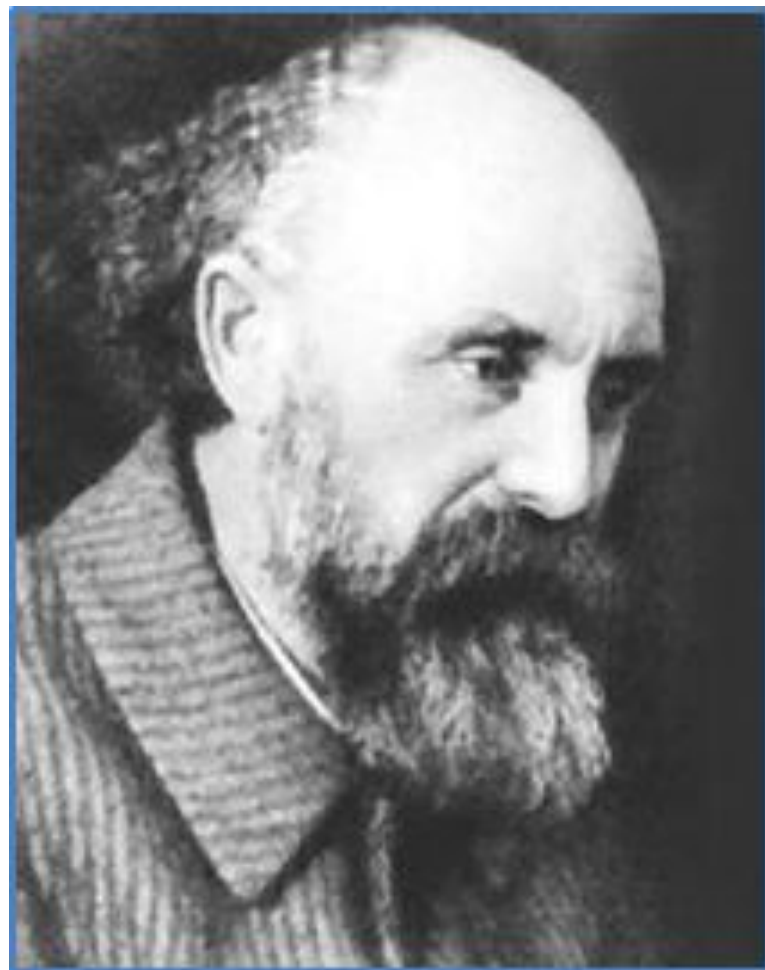


**Одним их важных аспектов
экологического воспитания детей
является изучение произведений
на тему природы.**

Михаил Михайлович
Пришвин сказка - быль
«Кладовая солнца»



Написана в 1945 году,
получила первую
премию, одно из лучших
произведений
литературы для детей.



**Главным литературным открытием Пришвина
будет открытие «небывалого» в обыденном,
предметом пристального наблюдения станет
родная природа.**

**Пришвин не только писатель-натуралист.
Во всяком явлении он видит его красоту
и называет ее точным словом,
освещает человеческим смыслом
и выводит из небытия.**



**В предгрозовой атмосфере конца 30-х г.
XX века тема родной природы
советским критикам кажется неактуальной,
Пришвина обвиняют в аполитичности.
Но писатель убежден: его цель, «создание
в душе советского человека радости,
того праздника жизни,
с которым легко и строить новую жизнь».**



«Кладовая солнца» создается Пришвиным во время Второй мировой войны.

Создание надвигающейся катастрофы активизировало поиск вечных и неизменных начал человеческой жизни , того, что в мире и человеке может противостоять грядущей опасности.

Повествование сказки-были одновременно существует в 2 планах- конкретно-бытовом и обобщенно-философском.



Точно обозначено в начале и в конце повествования историческое время- Великая Отечественная война, на которой погиб отец детей и осиротели маленькие ленинградцы, - позволяет соотнести нелегкую судьбу детей с общенародной бедой, обострившей потребность в положительных началах бытия, заставившей решать отнюдь не детские проблемы. Для событий сказки значимы не только исторические ориентиры, но и природно-временные-время года и время суток.



**Действие приурочено к весне -
пора возрождения в природе.**

**Путь детей занимает чуть больше суток и
символически соотнесен с путем солнца.**

**Дети выходят до рассвета,
в момент ссоры брата с сестрой
на солнце набегают серая хмарь,**

**и еще до заката они благополучно воссоединяются.
За один день они успевают пережить сложнейшие
коллизии человеческой жизни.**

Время действия тоже средство типизации.

**Путь детей лежит в мир
таинственный, богатый и щедрый,**

но вместе с тем-тревожный, порой враждебный.

**Поиск правильного, верного пути в мире природы-
одна из важнейших тем прищвинского творчества.**

Сюжет сказки увлекателен и строго симметричен. Дети выходят в лес за клюквой, однако ссорятся из-за выбора дороги и расходятся по разным тропам.

Каждый из них изменяет выбранному пути и попадает в беду, осознает свою ошибку, а появление собаки помогает детям.

Они возвращаются домой невредимыми, и с небывалым урожаем клюквы.



**Заявленное в экспозиции проявляется
мужского и женского начала
в характерах героя определяет движение фабулы.
Пришвин вводит знаменательные детали.
Мужчина, защитник, охотник и вожатый,
Митраша берет с собой ружье и компас.
Женщина, кормилица хозяйка, Настя возьмет еду
про запас, полотенце и корзинку,
чтобы принести домой урожай.**

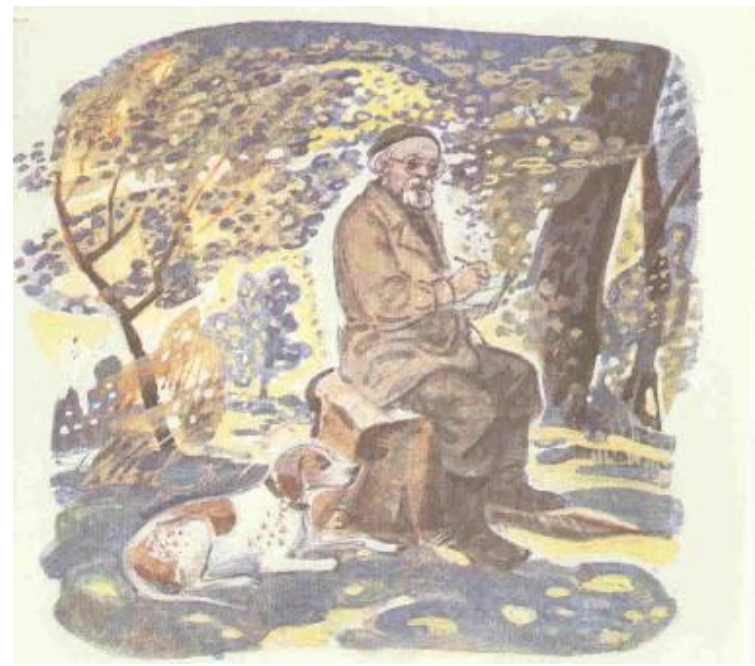
Митраша и Настя



**Рассказ о судьбе детей передается
в описании природы.**

**Подчеркивается противоположность закона жизни
в мире природном и человеческом.**

**В мире природы закон жизни-
борьба за существование,
борьба с другими живыми существами за себя,
в мире людей- это правда
«суровой, вековой борьбы за любовь».**



Притчевый характер повествования определяет и особенности стилистики.

На синтаксическом уровне это проявляется в использовании риторических фигур и инверсии, придающих тексту особую эмоциональность.

Другой характерной особенностью является обилие тропов.

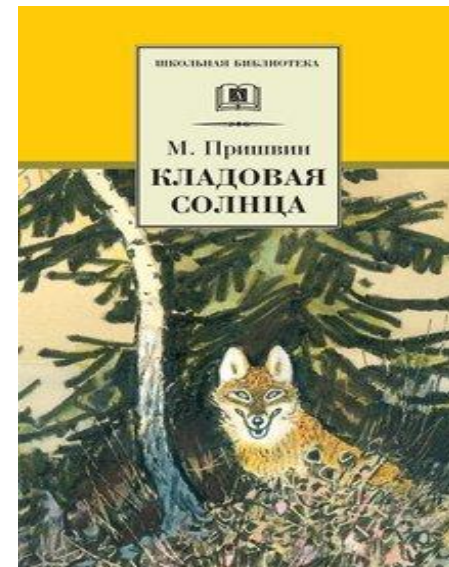
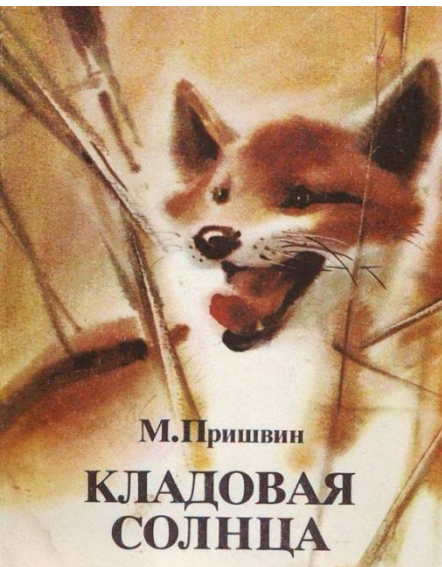


Мисси Бруни. Тренинг и Артистич

**Повествование ведется от загадочного «МЫ»,
ведящего тайны природы и
сокровенные думы детей.**

**Жанровое определение, имеет оттенок
оксюморона,-**

**«сказка-быль»- введено как элемент композиции.
Двойственность жанрового определения позволила
Пришвину сочетать увлекательность «были»
с логической стройностью сюжета сказки-притчи,
пронизанной иносказанием и
философскими обобщениями.**



Экспозиция – непосредственно предшествующая завязке часть сюжета, представляющая читателю исходные сведения об обстоятельствах, в которых возник конфликт литературного произведения.

Оксюморон— изобразительно-выразительное средство, до кажущейся нелепости заострённое выражение, образное сочетание противоречащих друг другу понятий;
остроумное сопоставление противоречивых понятий, парадокс...

Инверсия «переворачивание; перестановка» — нарушение обычного порядка слов в предложении.

Троп -оборот — риторическая фигура, слово или выражение, используемое в переносном значении с целью усилить образность языка, художественную выразительность речи.

Природа – частица огромного мироздания.

Мы неразрывно связаны с ним.

Природа – это частичка нашей с вами души.

Тема человека и природы

поднимает нравственные проблемы:

добра и жестокости, воспитания ребенка в семье,

ответственности и долга перед тем,

что нас окружает.

Эти чувства должны помочь нам сохранить

человечность, а значит, и человечество.

Берегите природу!



Митраша попадает в Слепую елань из-за своей самонадеянности и безрассудства, но это- обратная сторона типично мужских свойств-веры в свои силы и готовности к риску во имя достижения цели. Настя сошла с тропы из-за жадности, что тоже является обратной стороной типичного женского достоинства-экономности, бережливости.

Эту-то правду и перешепнул Травке старик Антипыч, выступающий в «Кладовой солнца» как обобщенный образ человека, «хозяина» с множеством лиц, того самого мудрого хозяина кладовой солнца, которой является природа. С Травкой связана развязка, встреча с собакой спасительна для детей.