

75 лет Тюменской Области



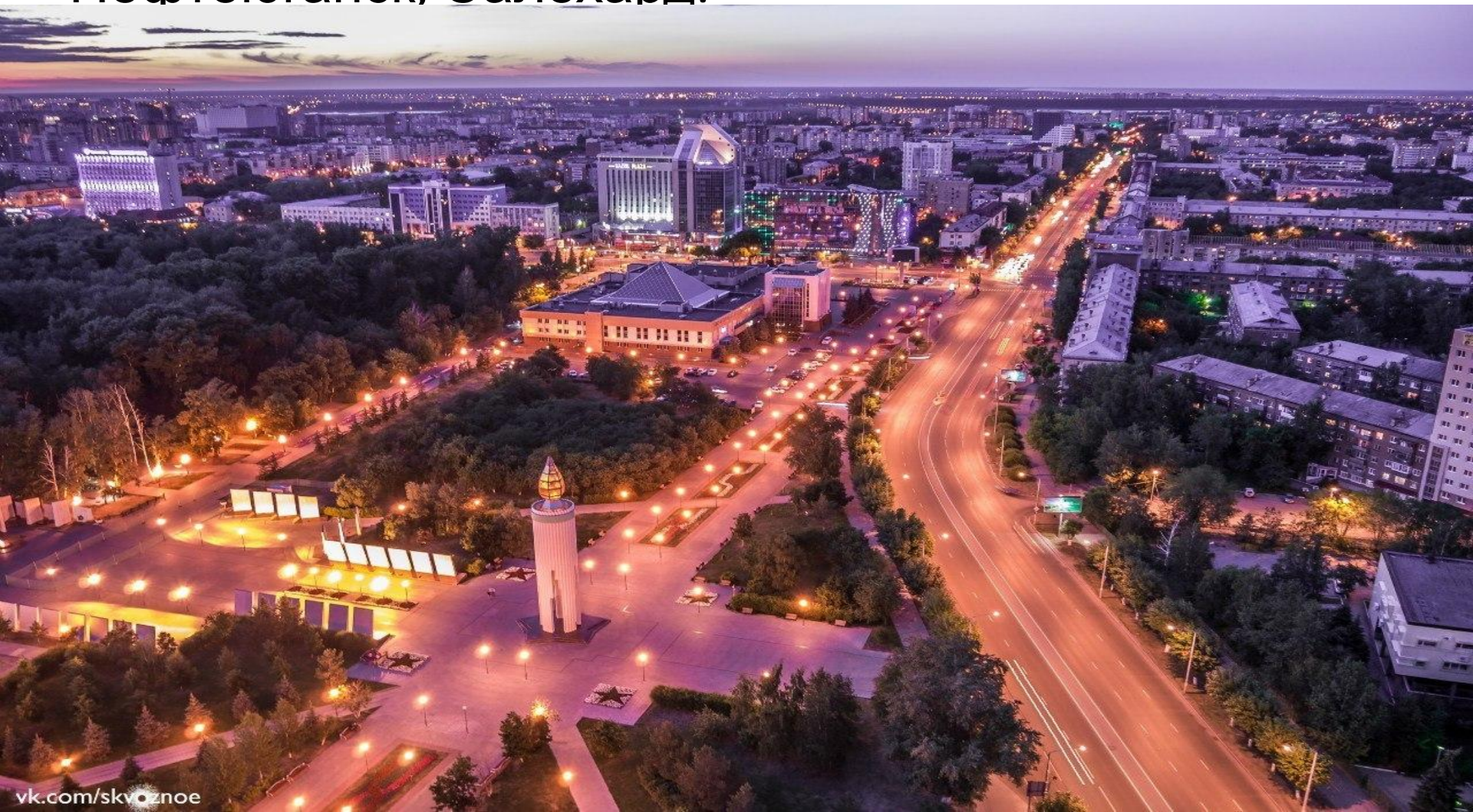
Тюменская область составляет около 8% от всей площади страны, она раскинулась на 1 464 173 квадратных километра. Только представьте: она тянется от Северного Ледовитого океана до границы с Казахстаном, больше ни один регион России не может этим похвастаться. А по своей площади самая большая область почти равна Германии, Италии, Франции



Тюмень территориально относится к западной Сибири. Административно же - к Уральскому федеральному округу. Исторически это первый город Российской империи, который появился в Сибирских землях.



- Население в Тюменской области составляет 3 660 030 человек, а национальностей насчитывается около 120. Крупных населенных пунктов здесь тоже много: Тобольск, Нижневартовск, Ишим, Сургут, Нефтеюганск, Салехард.



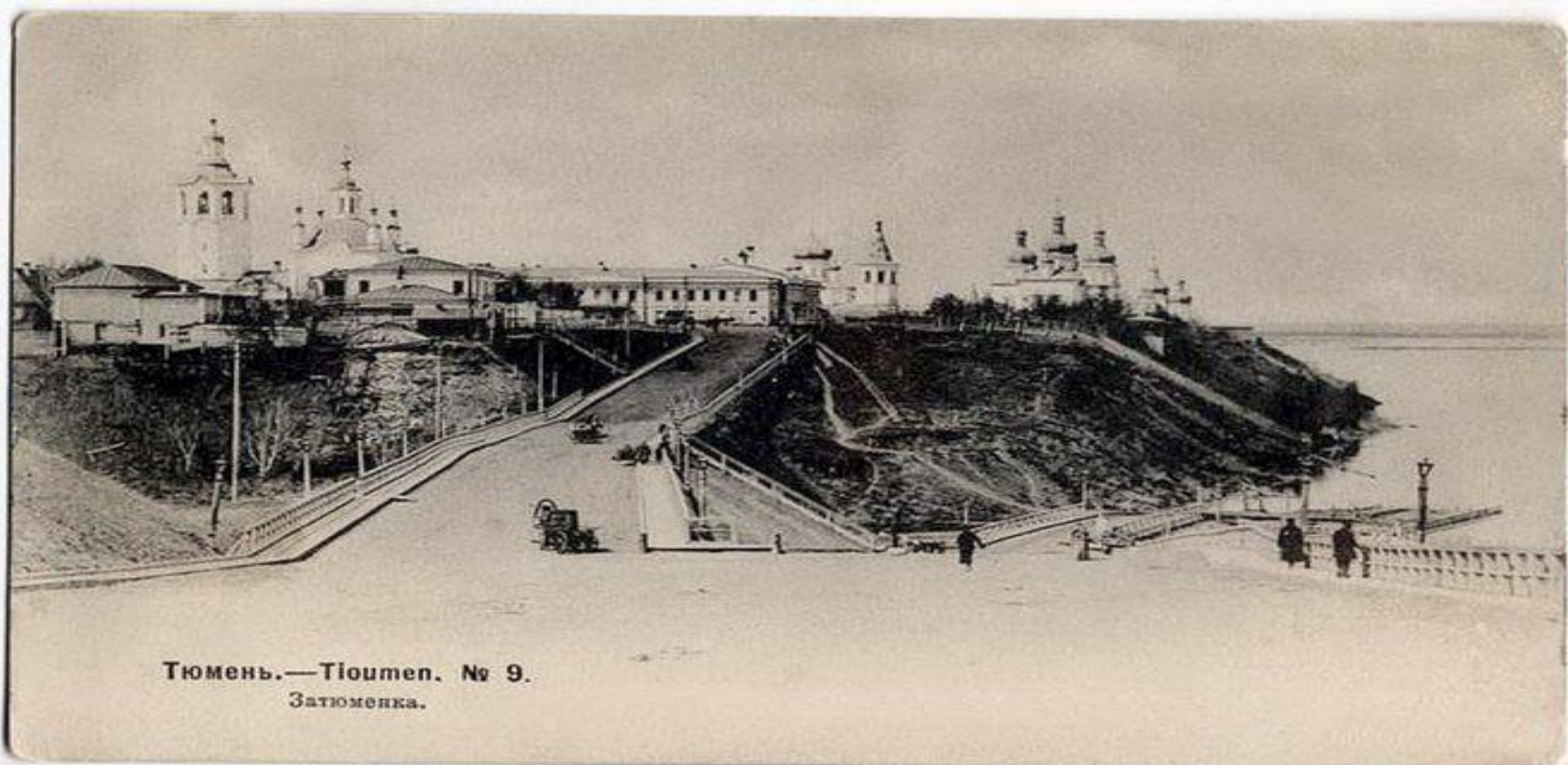
Строительство Тюмени было начато 29 июля 1586 года недалеко от Чинги-Туры, по указу царя Фёдора Ивановича. Тюмень была поставлена на древней караванной дороге из Средней Азии в Поволжье, на так называемом «Тюменском волоке», за который шла вековая борьба кочевников южной Сибири.



- Своим появлением город обязан покорителю Сибири Ермаку, который четыреста лет назад освободил эти места от ставленников Орды. До этого в течение трех веков здесь располагалась столица Тюменского ханства Чинги-Тура. Город заложили в хорошо укрепленном месте, на мысу, защищенном оврагами и двумя реками с обрывистыми берегами, и не напрасно: в начале своей истории Тюмень несколько раз атаковали армии кочевников.



- Поначалу город возводился сплошь из дерева, но после грандиозного пожара в октябре 1695 г., когда деревянный город полностью выгорел, строительство велось в основном каменное. От той поры сохранился Троицкий монастырь. К 18 веку Тюмень превращается в крупный транзитный пункт торговли, через который проходил основной торговый путь из всей Сибири и Китая в Россию. Но город и сам превращается в промышленный центр. Здесь развивается кожевенное, кузнечное, мыловаренное, мебельное производство. Изделия тюменских мастеров славились на Ирбитской ярмарке, поставлялись в армию, продавались



Тюмень. — Тюмень. № 9.
Затюменка.

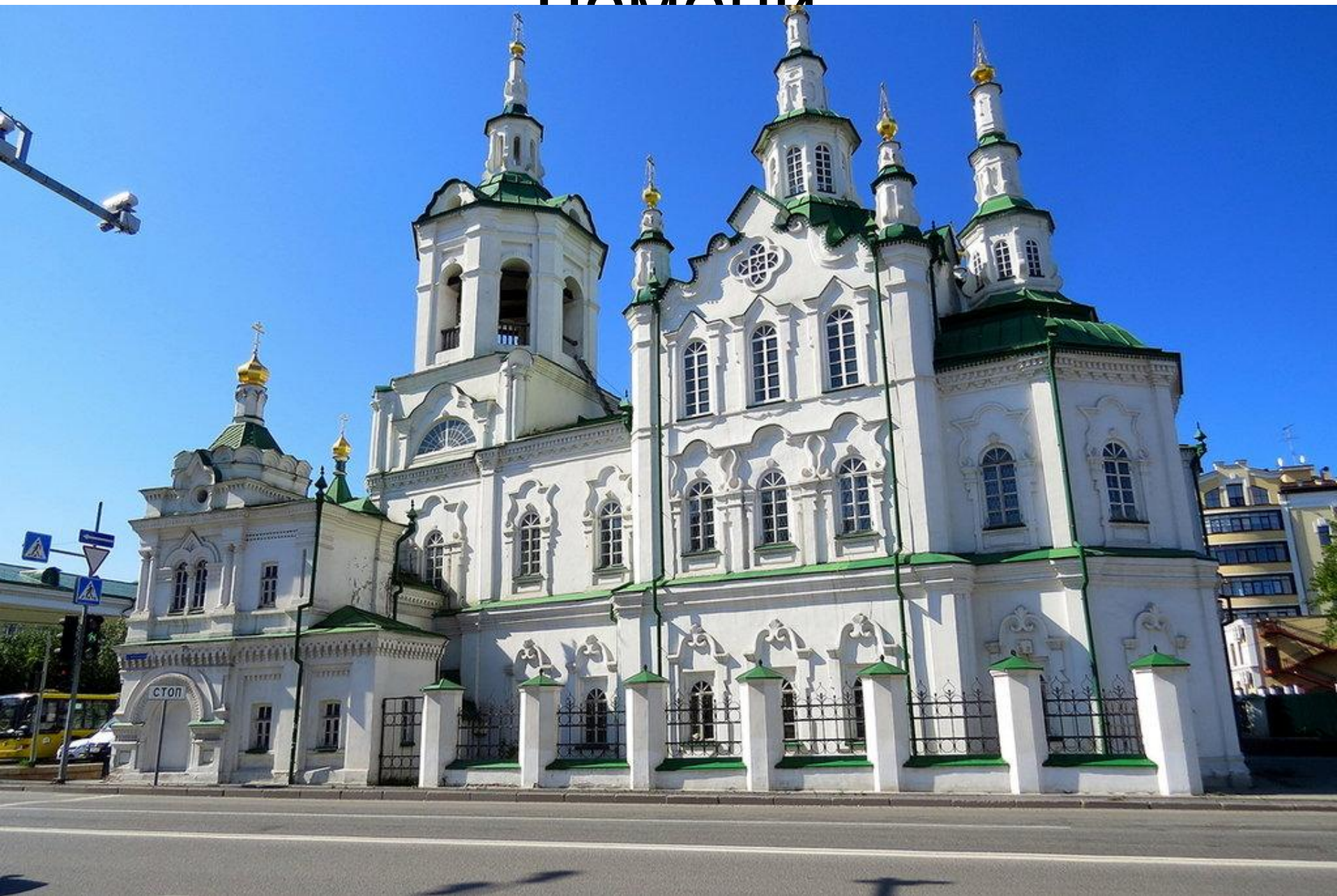
- Первый пароход в Сибири был собран и спущен в Тюмени в 1836 году. С 1885 года в городе появляется железная дорога, и промышленность шагает уже семимильными шагами. Ни в каком другом районе Сибири не было такой разнообразной промышленности. В 1912 году железная дорога соединяет Тюмень с Омском, включая его в знаменитый Великий Сибирский Путь – Транссиб и увеличивает его хозяйственное значение.



- Новой страницей в развитии Тюмени стала вторая половина XX века. Именно здесь были открыты крупнейшие месторождения нефти и газа. Среди болот и тундры начинается освоение новых мест, а Тюмень растет и превращается в современный город с развитой инфраструктурой.



Достопримечательности Тюмени



Александровский парк

- Название «Александровский парк» имеет исторические корни — на месте современной застройки в 1838 году был заложен сад, названный в честь наследника престола Александра II.



Женская гимназия(школа №1)

- В 1859 году в городе открылась первая женская школа, вскоре получившая статус училища, преобразованного затем в гимназию. Построена на средства тюменского купца первой гильдии К.К. Шешукова. За этот вклад в развитие тюменского образования он был награжден



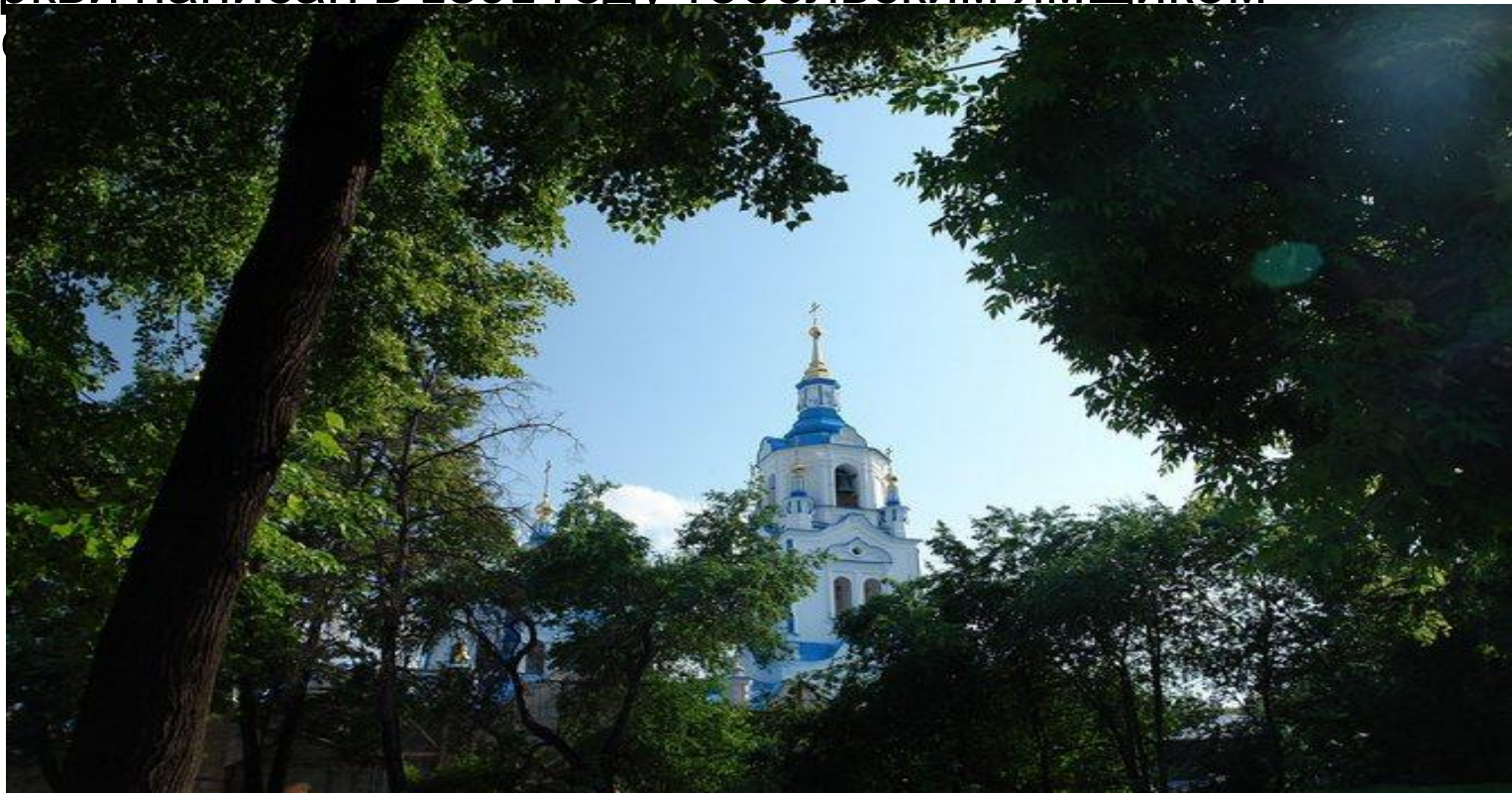
Тюменское Александровское реальное училище

- Тюменское Александровское реальное училище — одно из лучших в России, построено по проекту петербургского художника-архитектора Воротилова на средства купца П. Подаруева. Открылось в 1879 году. С 1879 по 1906 год его директором был выдающийся исследователь Сибири Иван Яков



Знаменский кафедральный собор

Знаменский кафедральный собор — один из главных архитектурных и духовных символов Тюмени. Его внешний облик можно отнести к наиболее ярким образцам «сибирского барокко». Первая деревянная Знаменская церковь была сооружена около 1624 года. В пожаре 1967 года она сгорела, была восстановлена и вновь уничтожена огнем в 1766 году. В 1768 году на месте сгоревшей церкви была заложена каменная (архитектор неизвестен). Основные этапы ее строительства завершены в 1786 году. Иконостас церкви написан в 1801 году тобольским ямщиком Федором Чер



Историческая площадь

- Площадь расположена на стрелке Тюменского мыса, ограниченного с запада оврагами и речкой Тюменкой, с востока — рекой Тура. Отсюда открывается вид на речную террасу — место рождения города, который по преданиям берет свое начало от татарского городка Чимги-тура.



Площадь Памяти

- Здесь находятся солдатская аллея и мемориал в память тюменцев, погибших на фронтах Великой отечественной войны, а так же братская могила воинов, умерших от ран в госпиталях Тюмени. Работы над созданием мемориала длились с 2000 по 2003 годы. На огромные пилоны нанесены фамилии 6.5 тысяч тюменцев, сложивших головы в сражениях за Родину. Стела высотой 29 метров символизируют свечу.



Монумент Победы

- 9 мая 1968 года в Тюмени открыт монумент — дань памяти сибирякам, погибшим на фронтах Великой Отечественной войны. Центральное место в монументальном комплексе занимает обелиск. Его высота — 28 метров. По замыслу авторов, обелиск — это стилизованный меч, оружие древних воинов.



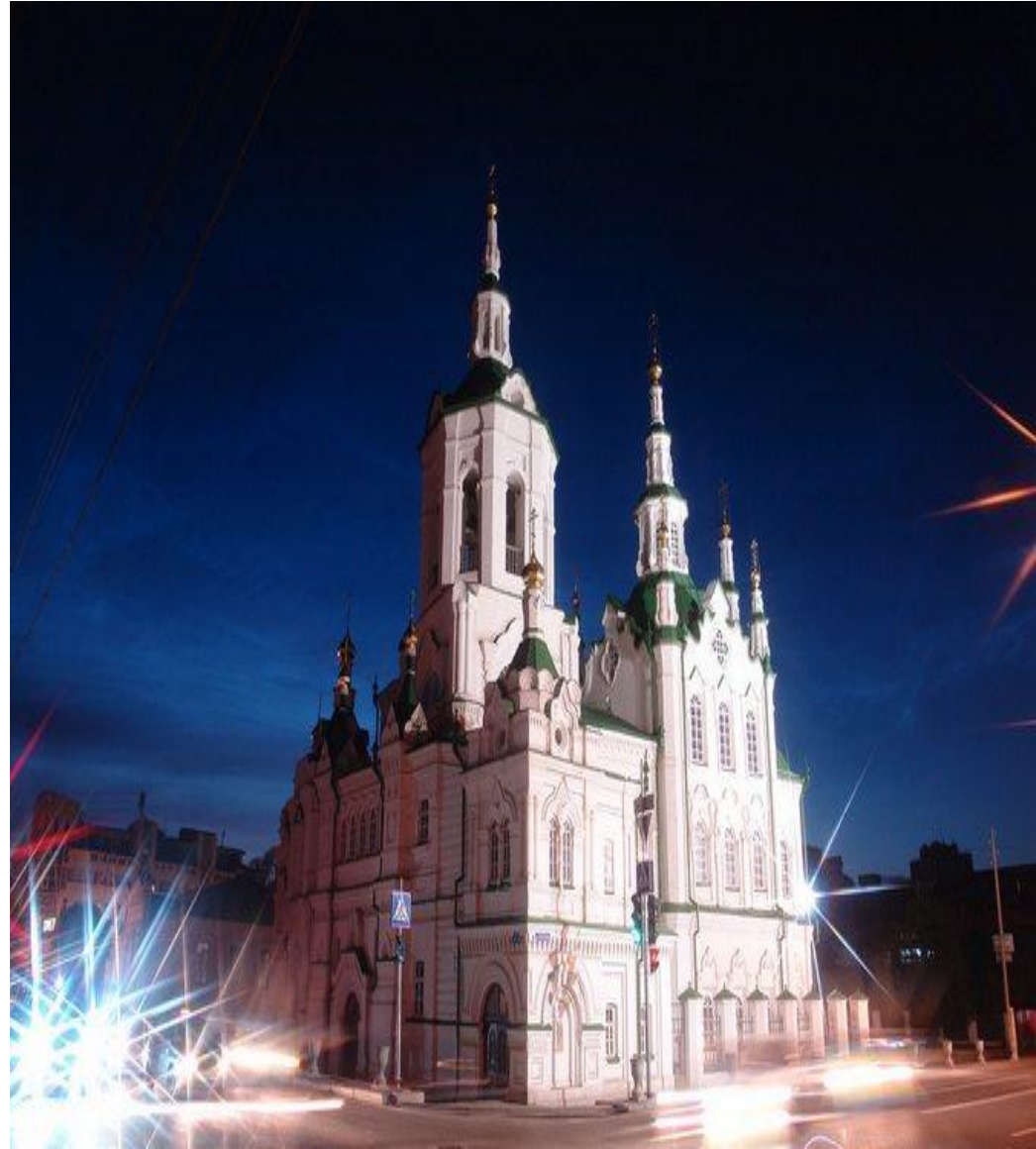
«Мост Влюбленных»

- Пешеходный вантовый мост через туру был построен в 80-е годы на месте деревянного моста, который рухнул в 1979 году. 14 февраля 2003 года ди-джей местной музыкальной радиостанции организовали на тогда еще Пешеходному мосту конкурс «Самый долгий поцелуй», а затем стали инициаторами переименования моста. Накануне праздника 417-летия Тюмени мост получил официальное название «Мост Влюбленных».



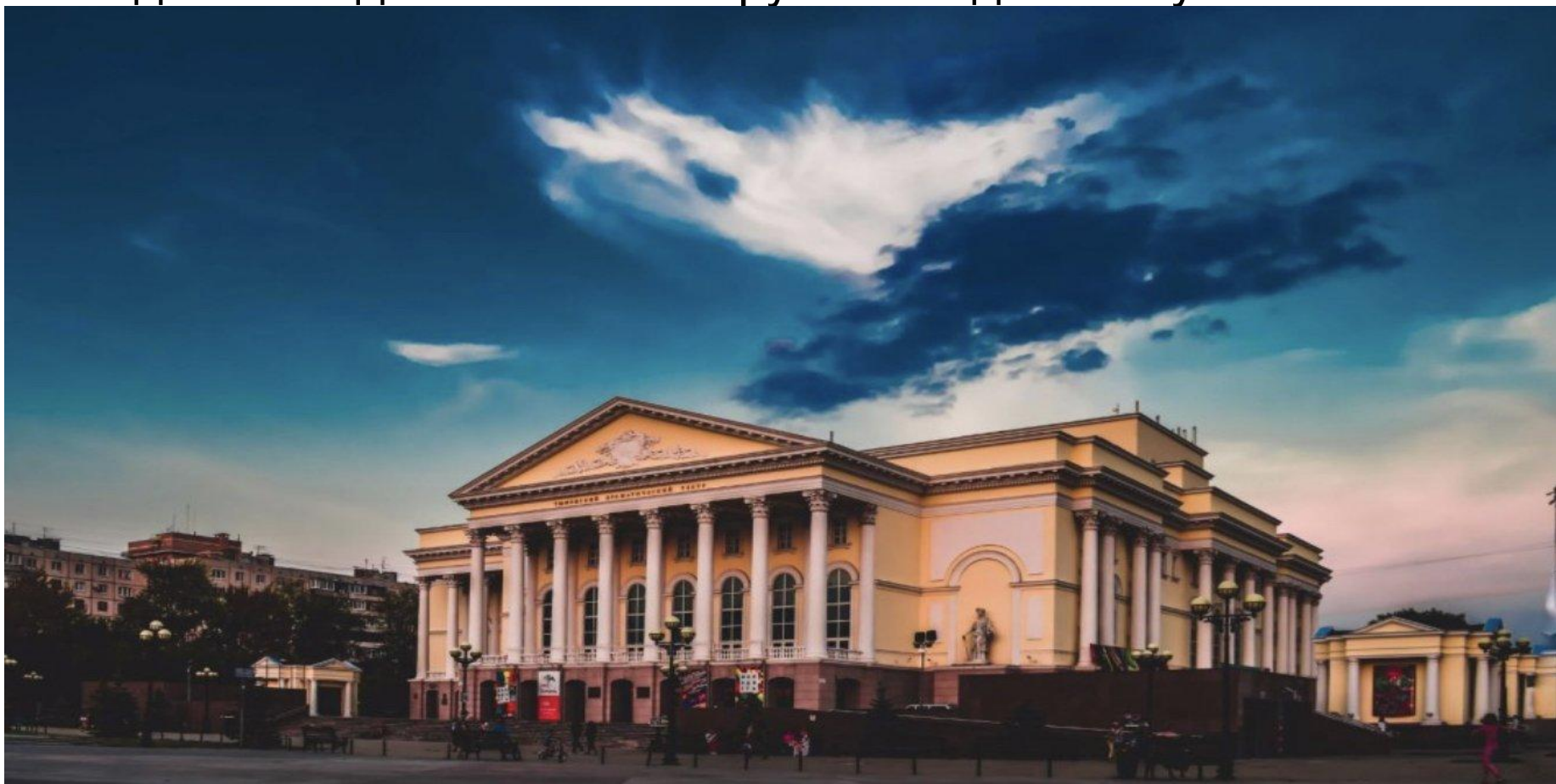
Храм в честь Нерукотворного Образа Спаса

- Спасская церковь, построенная в стиле русского барокко, возведена в 1794 году. Это единственный храм в Тобольской губернии, который имел тринадцать крестов. В 1837 году цесаревич Александр, будущий император Александр II, путешествуя по Сибири, прибыл в Тюмень. Он посетил Спасскую церковь и был приятно удивлен ее обликом и внутренним убранством. С приходом Советской власти Русская Православная церковь испытывает на себе период жестоких гонений и глубоких потрясений, которые привели к уничтожению многих памятников культового зодчества по всей России.



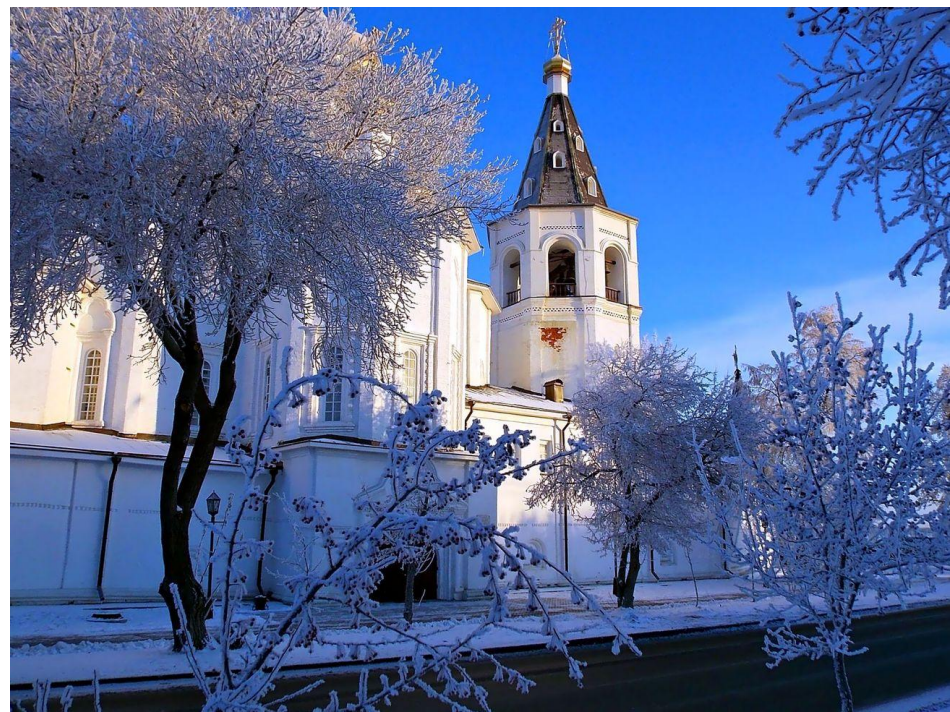
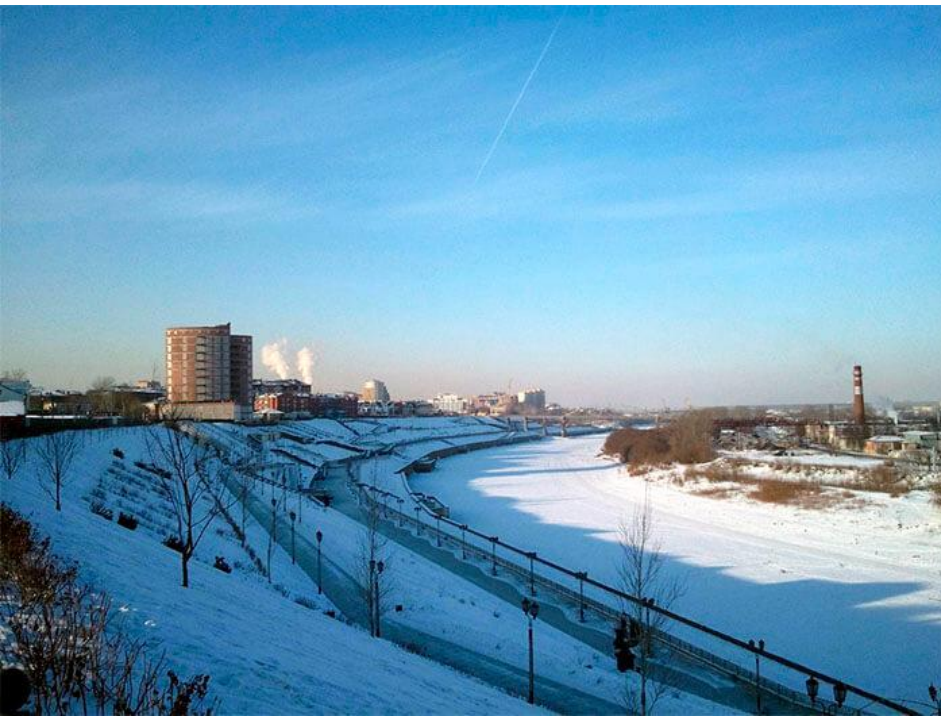
Тюменский драматический театр

- Создание театра в Тюмени (1858 год) стало весьма громким и важным событием в Тобольской губернии. С начала 90-х годов XIX века попечителем театра был купец А.И. Текутьев. В спектаклях участвовало около 30 актеров, постоянной труппы не было, многие не имели специального образования. В 1920 году в театре организовали студию сценического мастерства. На сегодняшний день в составе труппы входят заслуженные



Факты о городе Тюмень

- Основан город был ещё в конце XVI века в качестве Тюменского острога, крепости для обороны рубежей.
- Как показали археологические раскопки, люди жили на территории современной Тюмени ещё в начале Железного века.
- Именно Тюмень стала первым русским городом в Сибири.
- До основания города на этом месте находился город Чинги-Тура, бывшее сперва столицей одного из улусов Золотой Орды, а позднее и столицей Тюменского ханства и Узбекского ханства. Во время похода Ермака, покорителя Сибири, Чинги-Тура была разграблена и разрушена.
- Долгие годы после основания Тюмень подвергалась частым набегам татарских и калмыцких кочевников, но всё-таки выстояла.



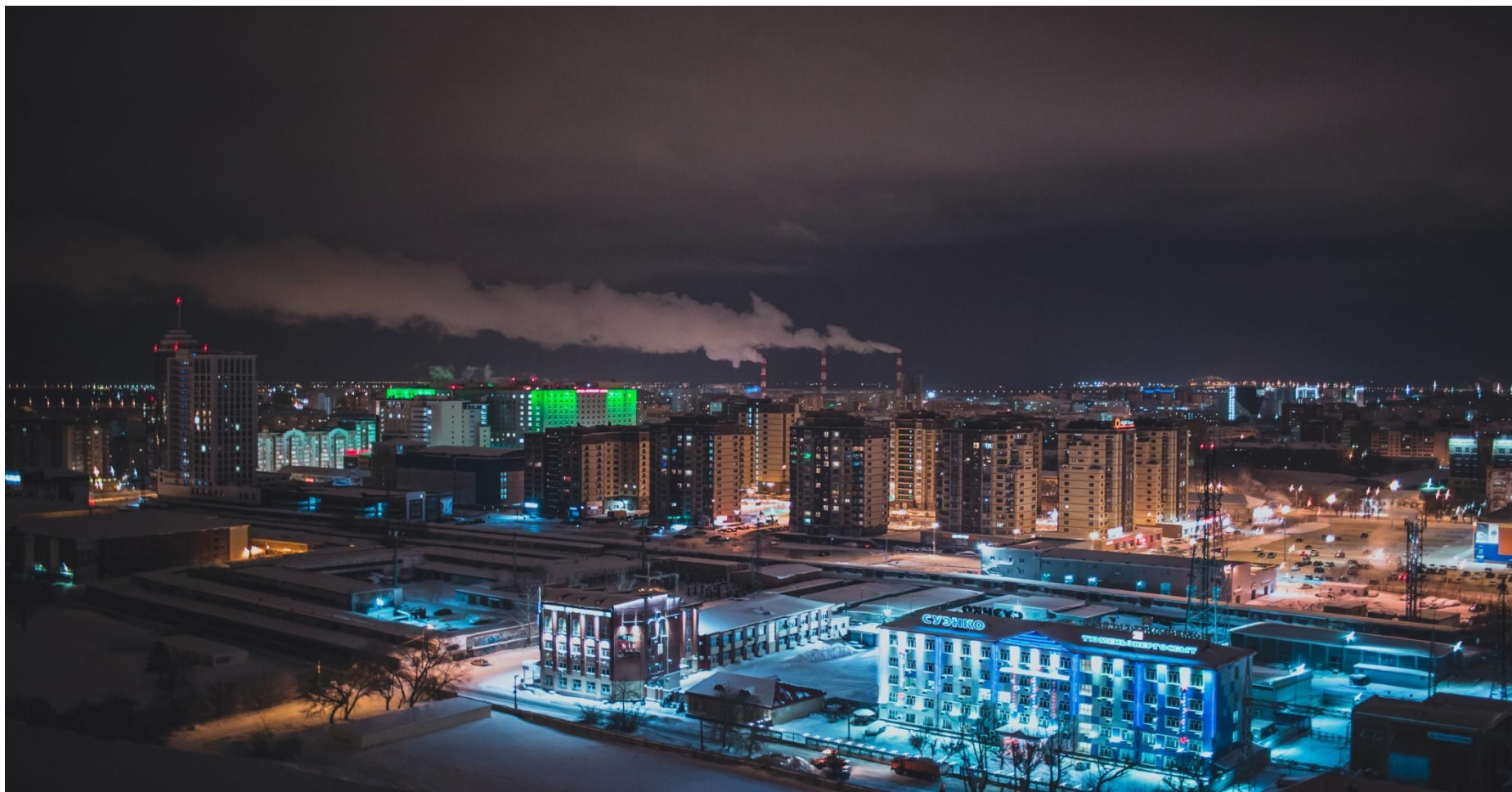
- В 1942 году на тюменском заводе № 241 был построен единственный экземпляр крылатого танка, разрабатывавшегося с 1941 по 1943 год авиаконструктором Антоновым.
- Во время Великой Отечественной войны в Тюмень из Москвы было перевезено тело В. И. Ленина.
- В этом городе в 2008 году построили самое большое здание драматического театра в России, вошедшее в Книгу рекордов Тюменской области. Сам тюменский театр был основан в 1858 году и является одним из старейших в стране.
- На протяжении долгого времени растущий город затмевал один из её соседей, Тобольск, но позднее они поменялись местами



- Тюмень основал не Ермак, как думают многие, а воеводы Василий Сукин и Иван Мясной.
- В краеведческом музее Тюмени выставлен самый большой в России скелет мамонта.
- Тюмень стала одним из немногих российских городов, численность населения в котором не пошла на спад в 90-х годах, после распада СССР.
- По численности населения Тюмень среди прочих российских городов занимает 4 место в Сибири и 18 в России
- Здесь проживают представители почти 140 национальностей. Больше всего среди них русских, около 84%.
- Солнечных дней ежегодно в Тюмени примерно на 25% больше, чем в Москве.
- Тюменская область делит Россию пополам, на европейскую и азиатскую части.
- В Тюмени находится памятник Ленину высотой в 15,5 метров, самый высокий в России.
- Когда-то давно, в геологическом прошлом, здесь плескалось обширное море. В тюменских окрестностях и сейчас регулярно находят морские окаменелости.
- В Тюменской области родился знаменитый Григорий Распутин.
- До сих пор неизвестно, откуда именно происходит название этого города.



- Тюменская область занимает лидирующие позиции среди субъектов Федерации по социально-экономическому положению, объему производства товаров и услуг, индексу инвестиционной привлекательности, уровню доходов граждан. Подтверждение тому - строительство в области новых предприятий, развитие инфраструктуры экономики, создание тысяч новых рабочих мест.



Тюменской области 14 августа исполнилось 75 лет

- За это время в регионе произошли события, оказавшие влияние не только на историю России, но и на статус государства в мировой экономике. Освоение Западно-Сибирской нефтегазовой провинции потребовало строительства новых городов, дорог, трубопроводов, создания мощного комплекса промышленности и электроэнергетики. В регионе работали 19 всесоюзных ударных комсомольских строек. Сотни тысяч человек из всех регионов страны, приехавших на разработку месторождений, составили новое поколение области, для которых она стала второй родиной и родиной их детей.

