

Презентация на тему «Урало-сибирская роспись»

*Автор-составитель: Беспалько Ольга
Ивановна,
педагог дополнительного образования*

История возникновения росписи

Декоративная роспись Урала - одна из самобытнейших явлений русского народного искусства. Она включает в себя гармоничную и поразительную по своей цельности роспись бытовых вещей: берестяной посуды, деревянной утвари, металлических изделий и распространённый среди крестьянства обычай расписывать свои дома.



Зарождение больших центров народной уральской росписи протекало сложным путём. Прежде всего это было связано с тем, что с XVI-XVII вв. начинается колонизация восточной части России русскими, которая протекала в несколько этапов.

Большой подъём художественной жизни второй половины XVII в. Охватывает крупные города Прикамья, среди которых ведущую роль играл Соликамск, а также Тюмень и Тобольск.

В Тобольске иконы писали мастера, приехавшие из Великого Устюга, Сольвычегодска, Владимиро-Суздальской земли. Народная декоративная роспись была тесно связана с иконописью, так как украшением бытовой утвари и интерьеров, как правило, занимались иконописцы. Разнообразие «травных» орнаментов способствовала специализация в изготовлении икон. Среди иконописцев были «травники», «личники», «доличники». Мастера «травники» расписывали прялки и вальки, украшали дома зажиточной части населения.



Крестьянский быт, наполненный обрядовыми элементами декоративно-прикладного искусства, способствовал устойчивому сохранению в народных ремёслах древнейших мотивов.

Развитым видом народного искусства на Урале было создание праздничных обрядовых прялок. Над ними трудились мастера-профессионалы. Были выработаны определённые типы композиций прялочного декора.

На Урале прялки чётко различались по конструктивному принципу. Были корневые, составные и токарные прялки.

В уральской росписи предпочитали холодные тона, и в окрасе фона прялки преобладали синие, голубые и зелёные цвета. В том случае, когда цвет фона был тёплым, холодные тона мотивов сводили ощущение теплоты на минимум.



В 40-х гг. XIX в. Широкое распространение получил промысел по изготовлению и росписи берестяных бураков. Особенную известность приобрели тагильские (пермские) бураки. Они отличались высоким качеством и служили своего рода эталоном для мастерских ближайших селений.

Этот вид изделий был очень популярен среди крестьян. «Существовал даже особый тип расписного бурака под названием «крестьянский» с ярким цветочным узором, выполненным приёмами свободной кистевой росписи. Городские покупатели предпочитали роспись более тонких, изысканных цветочных сочетаний»



Семантика в росписи

Композиция «Венок» - символ солнца, охранительный символ (жёлтые, красные, синие цветы зелёные листья на красном или белом фоне). Бутоны и ягоды на цветущем венке – это символ детей; листья – символ изобильного хорошего урожая, постоянного возрождения и роста.





Композиция «Гирлянда» – символ изобилия (многоцветная на красном фоне или синем фоне).

Птица поющая (с обозначением звука и без него),

раскрытый клюв, вздёрнутая головка – символ счастливой жизни (красный, золотистый,

Синий Голубь – символ Святого Духа (голубой).




Курочка и петушок – символ счастливой жизни;

символ супружеской пары (белый голубой, коричневый, золотой, красный, чёрный на красном,

Филин (мужская функция); охранительная функция (охристый, голубой, белый)

Сова – женское начало; охранительная функция (охристый, голубой, белый)



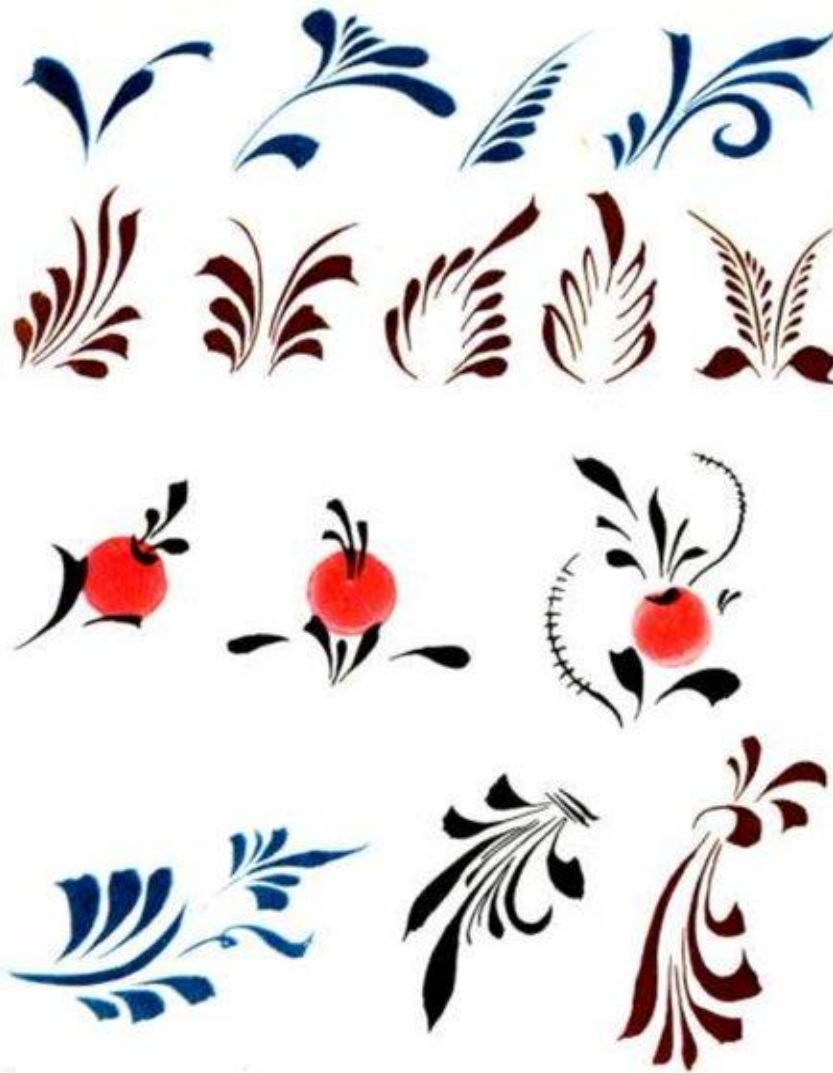
Элементы росписи

В Уральской росписи можно выделить два вида элементов:
графические и живописные.

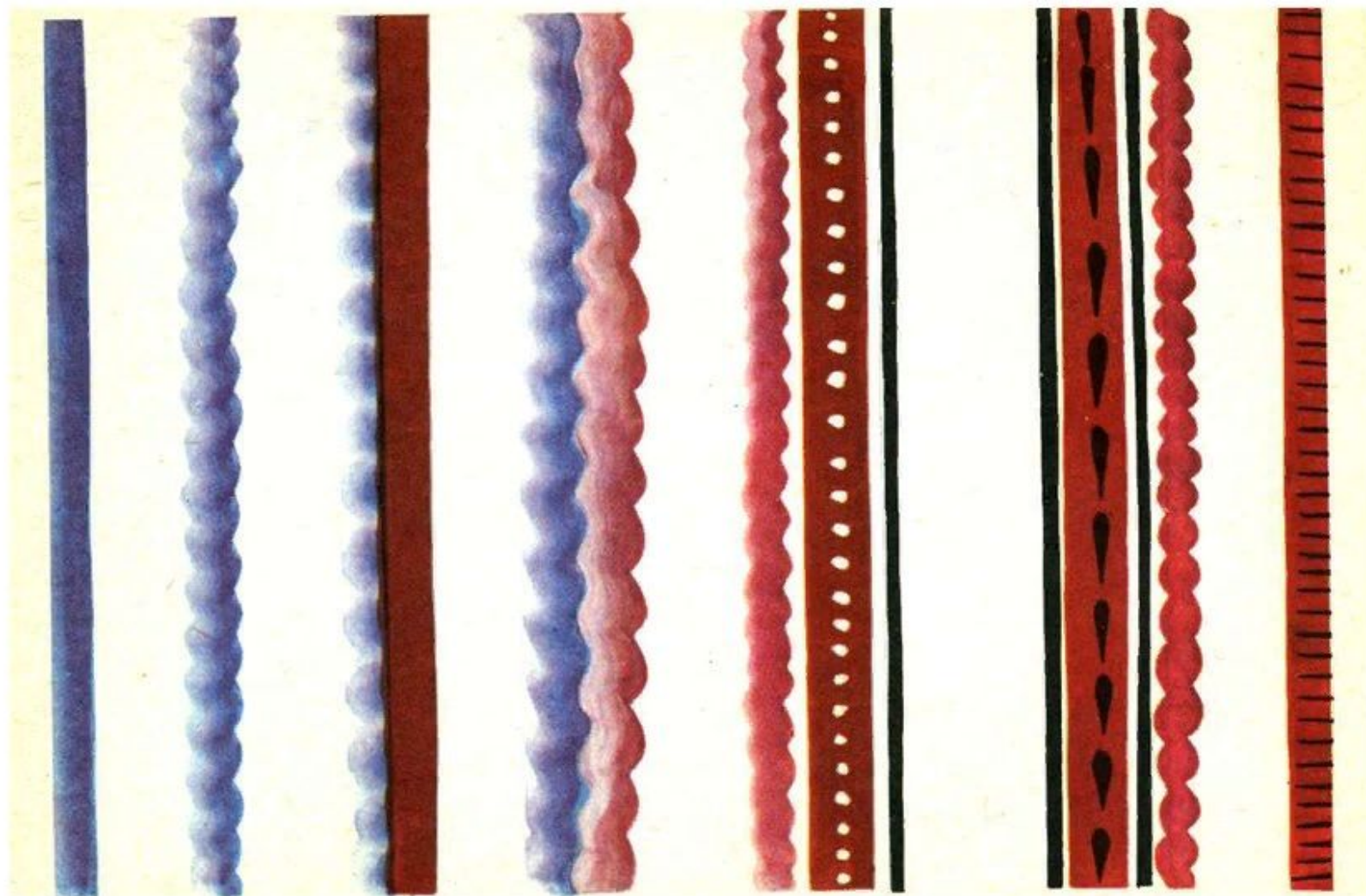
Травки, украсшки, приписки



Приписки: стебли, травки, корни



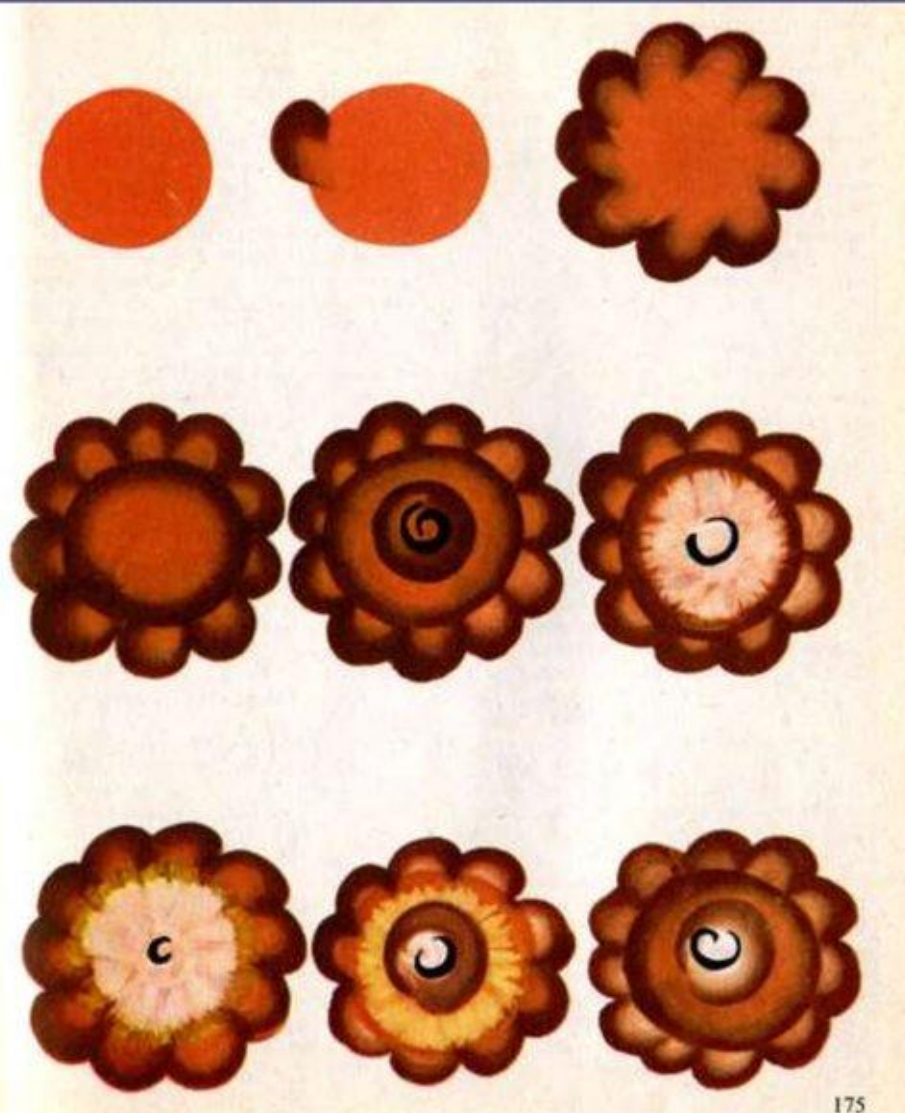
Разживка: краешки, пояски



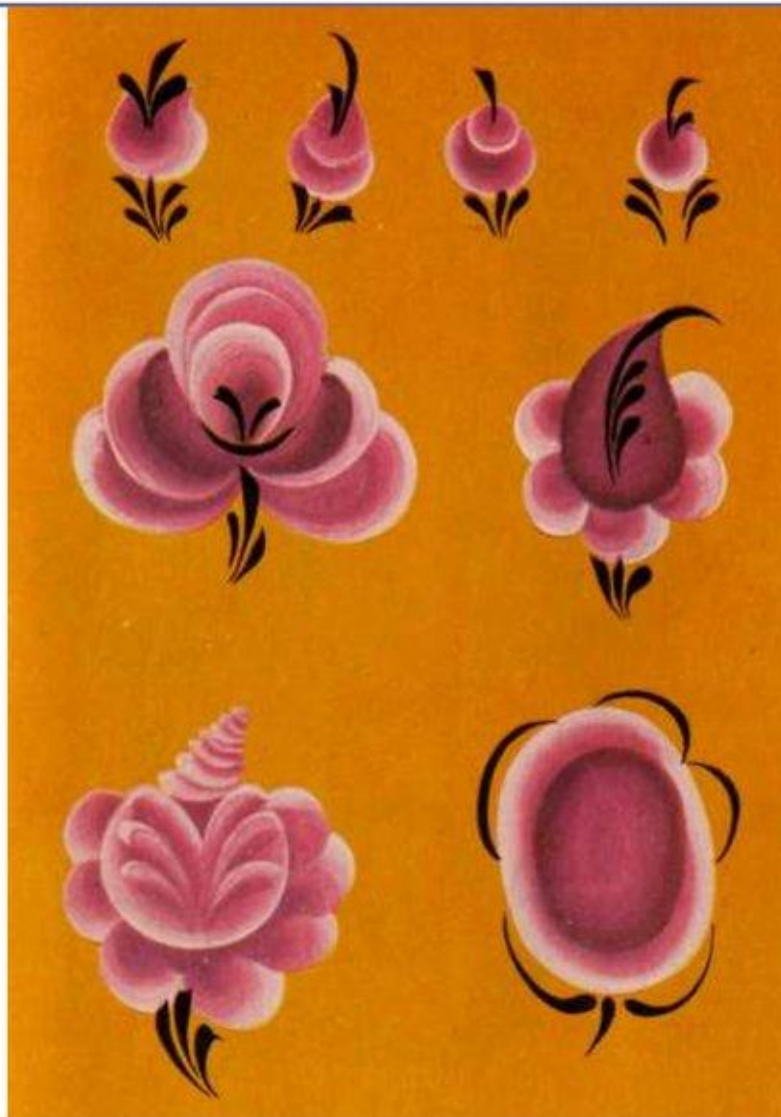
Ягодки, бутоны



Цветок-розетка с разбелом

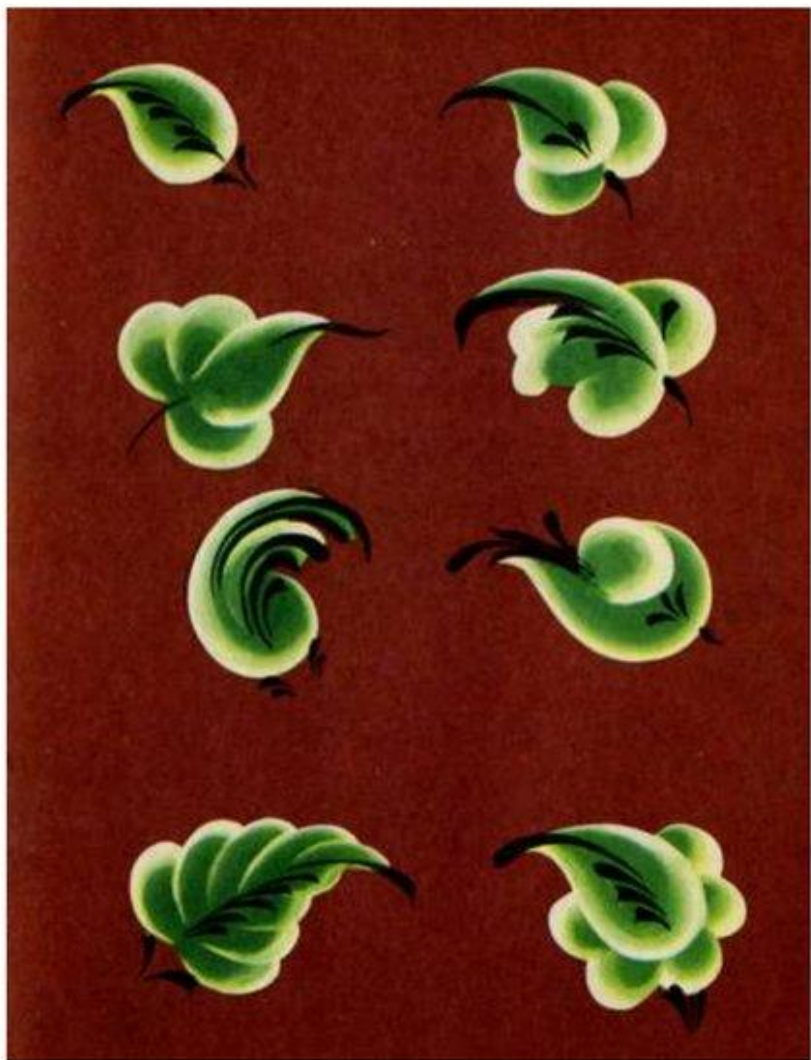


Разновидности цветов и плодов

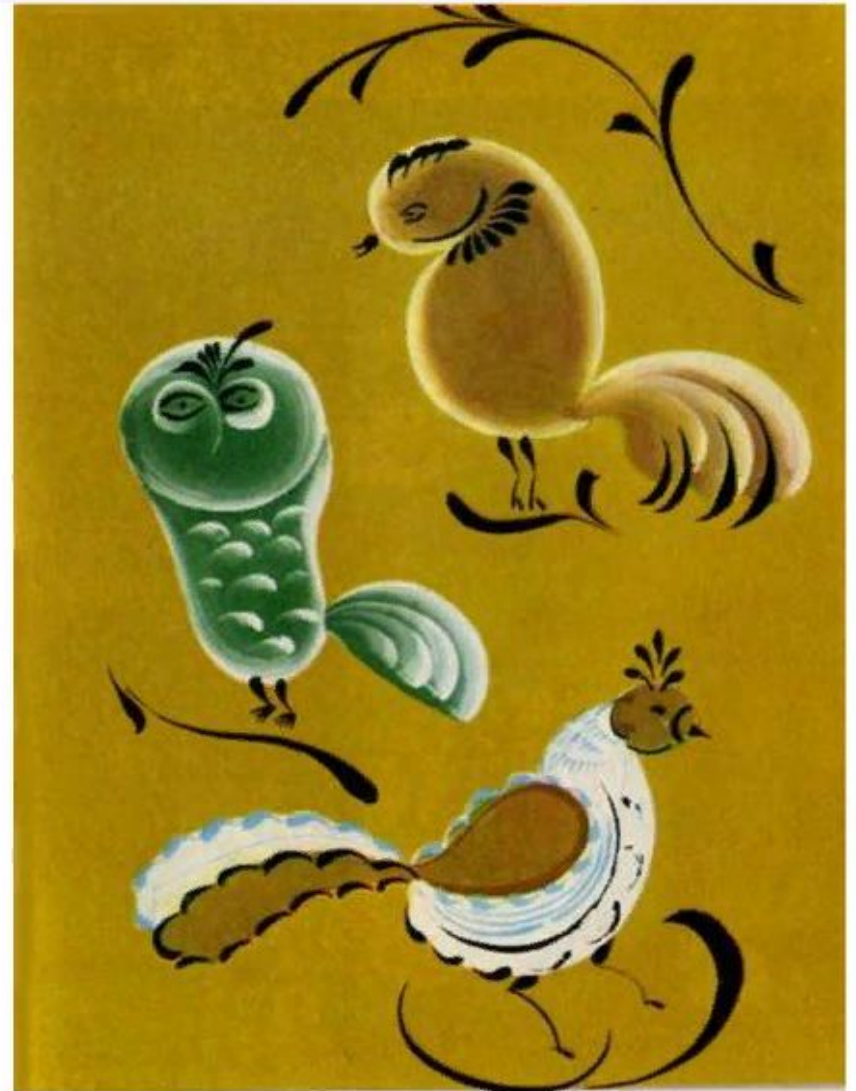


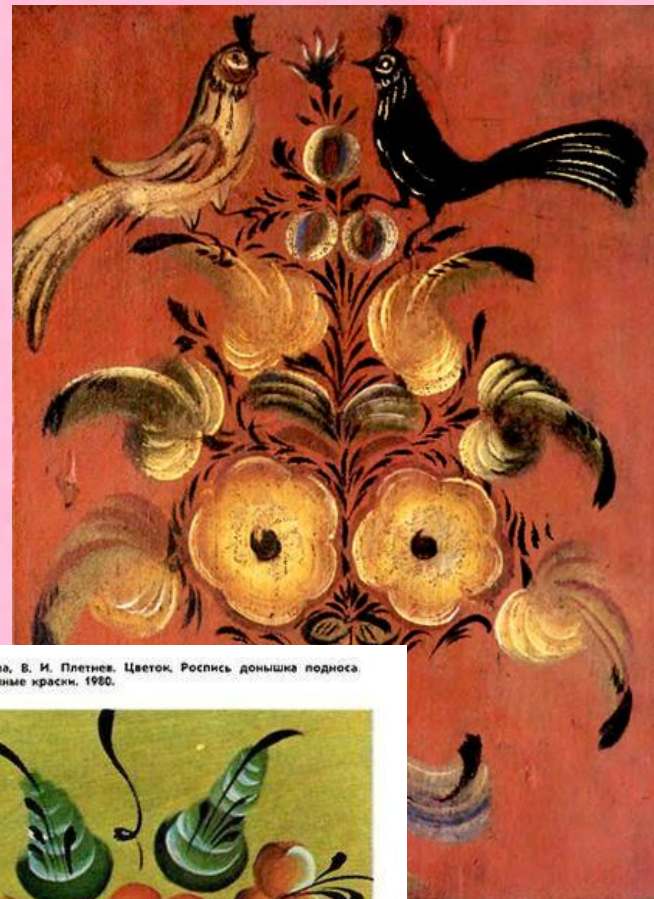
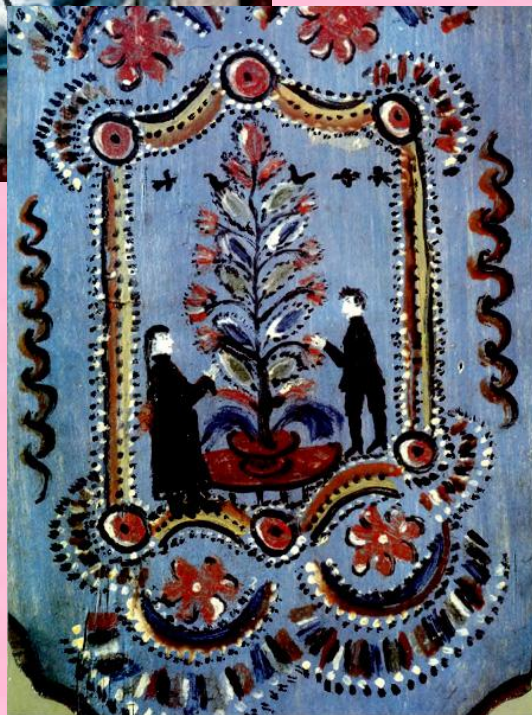
Последовательность выполнения листьев





Птица





З. А. Архипова, В. И. Плетнев. Цветок. Роспись доньшка подноса Фанера, масляные краски, 1980.

