

Живая планета

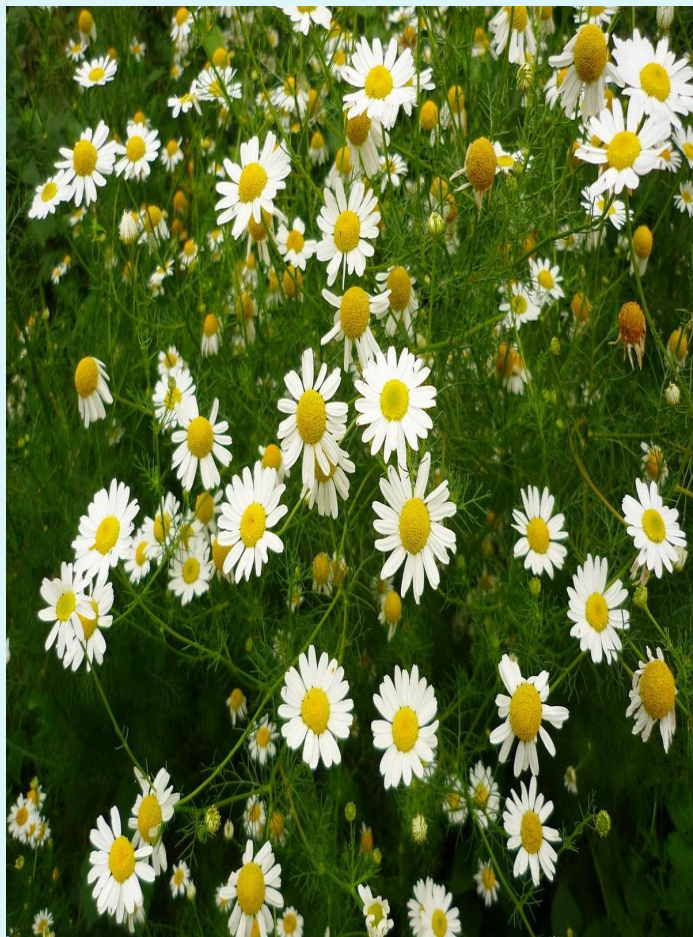


Выполнил педагог-организатор
МБУ ДО МО Плавский район «ДЭЦ»
Горобец Анна Анатольевна

Лекарственные растения



Ромашка аптечная



Ромашка лекарственная – однолетнее растение, принадлежащее к семейству Астровых (или Сложноцветных).

Стебель в высоту достигает 40 см. Листья у растения сидячие, рассеченные на узкие доли. Соцветия одиночно расположены на концах стеблей. Цветет с мая по июль. Во время цветения имеет приятный аромат. В диком виде растение встречается в средней полосе и на юге Европы. Произрастает на пустырях и полях, на опушках, косогорах и обочинах дорог. В качестве лекарственного растения культивируется на плантациях. В лекарственных целях используются цветки растения.

КРАПИВА ДВУДОМНАЯ



Крапива двудомная (лат. *Urtica dioica*) -- Растение относится к семейству Крапивных. В народе ее называют стракивой, стрекавой, жигалкой, жигачкой, стрекучкой, жгучкой. Крапива двудомная представляет собой многолетнее растение. Стебель может достигать 60-200 см. До двух метров трава вырастает в идеальных климатических условиях, при большой высоте и плотности растений на участке вокруг нее. Весь стебель травы покрыт жгучими волосками. Они густо распределяются по всей поверхности. Растение отличается мощным корнем и горизонтальными длинными ветвистыми корневищами.

ЗВЕРОБОЙ



Одним из самых распространенных лекарственных растений является **зверобой обыкновенный**. Начинает цвести в июне-августе – появляются маленькие цветочки желтого цвета. Сама трава может достигать 70 см в высоту. Собирают зверобой, как правило, в самом начале цветения – поскольку именно в этом периоде в траве содержание полезных веществ достигает пика.

Мать-и-мачеха



Загружено Шлеукова для Zdesist.ru

Единственный вид — **Мать-и-мачеха обыкновенная** (*Tussilago farfara*). В народе это растение имеет очень много названий – мать трава, водный лопух, лапуха студеная, подбел, двуличник, белокопытник. Растет по берегам рек, озер, на лугах, по насыпям, склонам оврагов и оползней. Они прямостоячие, невысокие, высотой до 30 см. Головки ярко-желтого цвета диаметром 2-2,5 см. Цветки оба полые, но бесплодные. При созревании головки становятся пушистыми, очень похожими на одуванчик

ОДУВАНЧИК



Одуванчик лекарственный, полевой, аптечный, обыкновенный (лат. *Taraxacum officinale*) — наиболее известный вид рода Одуванчик семейства Астровые (Asteraceae). многолетнее травянистое растение до 30 см высотой. Корень стержневой, маловетвистый, в толщину 2 см, в верхней части переходит в короткое многоглавое корневище.

Пастушья сумка



Пастушья сумка обыкновенная — травянистое растение семейства Капустные (лат. Brassicaceae). Латинское название — *Capsella bursa-pastoris*. Достигает в высоту от 20 до 60 см. Пастушья сумка плодоносит с мая по сентябрь и имеет высокую семенную продуктивность. Одно взрослое растение пастушьей сумки дает до 70 тысяч семян.

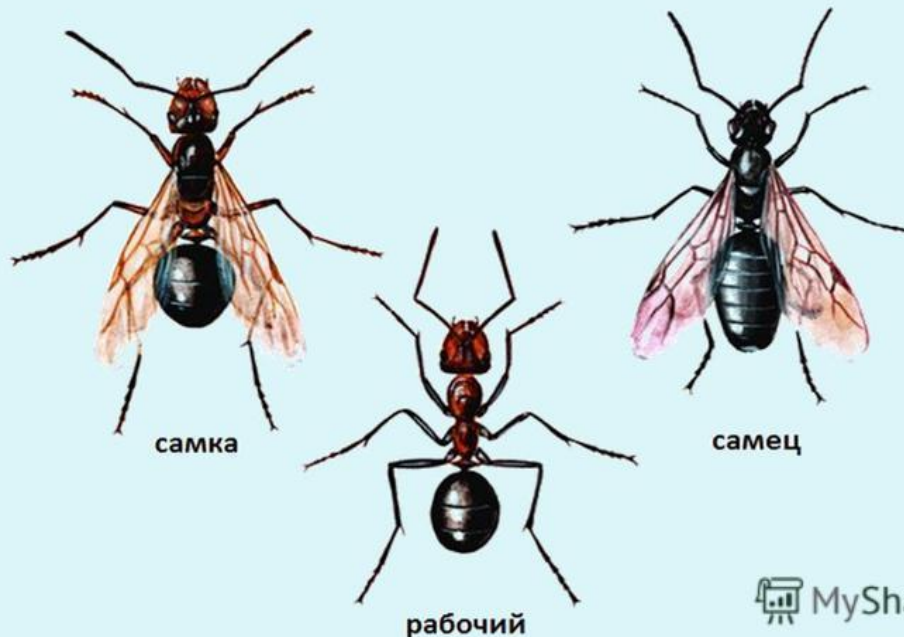
ВАЛЕРИАНА



Валериана лекарственная — многолетнее травянистое растение, достигает в высоту 1,5 м. Как лекарственное сырье используют собранные поздней осенью, реже ранней весной, очищенные, обмытые и высушенные корневища с корнями дикорастущей, а также культивируемой валерианы лекарственной

СЕМЬЯ МУРАВЬЕВ

Муравьиная семья



Муравей принадлежит к классу насекомые, типу членистоногие, отряду перепончатокрылые, семейству муравьи (лат. Formicidae). По организации муравьи относятся к группе общественных насекомых с четким разделением на три касты: рабочие особи, самки и самцы.

- Сегодня изучено и описано около 13 000 видов муравьев, из которых на территории России проживают около 300. Эти насекомые трудно поддаются классификации. Связано это с тем, что существуют виды-двойники и многочисленные гибриды, которых трудно различить по внешнему виду.
- *Черный садовый муравей (черный лазий) (лат. *Lasius niger*)*
- *Рыжая мирмика (лат. *Myrmica rubra*)*
- *Малый лесной муравей (лесной голоспинный муравей) (лат. *Formica polyctena*)* и многие другие.

Семья пчёл



матка

рабочая пчела

трутень

Пчёлы так же как муравьи — общественные насекомые. Они являются ближайшими родственниками. Размер пчелы может колебаться от 3 мм до 45 мм. На сегодняшний день известно приблизительно 21000 видов пчел.

- В медицине широко используют все продукты жизнедеятельности пчел: яд, прополис, воск, мед и пыльцу. Взрослые особи и личинки пчел питаются пыльцой и цветочным нектаром. Благодаря строению ротового аппарата, собранный нектар через хоботок поступает в зоб, где перерабатывается в мед. Смешав его с цветочной пыльцой, получают питательный корм личинок. В поисках пищи могут пролететь до 10 км. Собирая пыльцу, пчелы опыляют растения.

Спасибо за внимание!