



муниципальное бюджетное учреждение  
дополнительного образования

## «ЦЕНТР ТВОРЧЕСТВА И РАЗВИТИЯ «ПЛАНЕТА ТАЛАНТОВ»



### Дидактический материал к занятию по изобразительному искусству «Городецкая роспись»

Ергизова Елена Александровна,  
педагог дополнительного  
образования

г. Ачинск, 2019



# Актуальность

Народные художественные промыслы России - неотъемлемая часть отечественной культуры. В них воплощен многовековой опыт эстетического восприятия мира, обращенный в будущее и сохранивший глубокие художественные традиции.

Изделия народных промыслов помогают понять и почувствовать, что человек – часть природы. Что испокон веков человек гармонично сосуществовал с природой, природа была его кормилица и мать, которую в свою очередь тоже нужно беречь и уважать. Недаром во всех народных промыслах основной мотив росписи это растительные и анималистические элементы.





# Цель и задачи

Цель: Познакомить детей с городецкой росписью, историей возникновения, основными элементами росписи.

Задачи:

1. Развивать творческое мышление и воображение;
2. Сформировать представление о возникновении и основных особенностях городецкой росписи;
3. Воспитывать нравственно-эстетическое отношение к миру, любовь и интерес к искусству





# История возникновения промысла

Родина городецкой росписи – Поволжье. Название «городецкая роспись» пошло от названия древнего русского города Городец, что стоит в нижегородском Заволжье, на левом берегу реки Волги. Город был основан еще в 1152 году Юрием Долгоруким.

Термин «городецкий узор» появился только в 1930-х гг. Городец – главный рынок сбыта расписной утвари. Мастера учитывали этот факт, и на узорах отобразились быт, нравы, образы, связанный с городком. Со временем роспись стала художественным олицетворением культуры и колорита Городца и его окрестностей.





# Особенности городецкой росписи

Для росписи использовались изначально яичные краски. На смену им пришли масляные, темперные и гуашевые составы. Красящий состав наносили на полотно большими пятнами, не формируя предварительно четких контуров.

Первоначально мастера работали на загрунтованных поверхностях. Позже, уже после второй мировой войны, в качестве основы выбирали необработанное дерево. Это позволило рисунки сделать более легкими, придавая им прозрачности.





# Особенности городецкой росписи

Основные цвета, которые традиционно используют для городецких орнаментов:

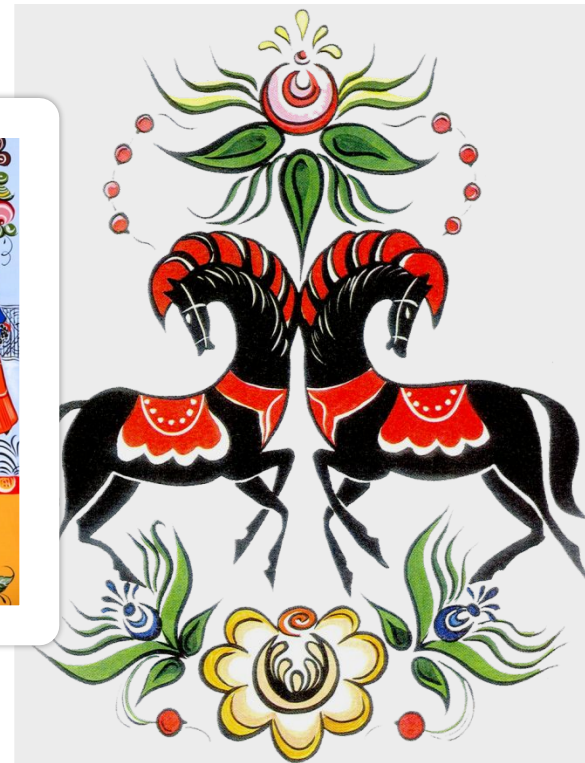
- \* Охра;
- \* Розовый;
- \* Красный;
- \* Голубой;
- \* Синий;
- \* Белый;
- \* Зеленый;
- \* Черный;
- \* Желтый.





# Элементы и мотивы городецкой росписи

Различают три базовых вида композиций. Это «чистая» цветочная роспись, композиция с включением мотива «конь» и сложная сюжетная роспись





# Цветочный орнамент в городецкой росписи

Цветочный орнамент наиболее простой в исполнении. Выделяют несколько элементов орнамента:

«Букет» - симметричное изображение. Это небольшие композиции, состоящие из 1 – 3 цветков. Украшают коробочки, шкатулки, стаканчики, солонки, чашки, пиалы.







# Цветочный орнамент в городецкой росписи

«Гирлянда» - вид «букета», когда один крупный цветок располагается в центре, а вокруг него выстраивается композиция с более мелкими цветками.





# Цветочный орнамент в городецкой росписи

«Ромб» - вариация «гирлянды». Несколько крупный цветков формируют центр, а листья и бутоны уменьшаются на вершине ромба. Орнамент чаще украшает крупные сундуки, большие разделочные доски, дверцы шкафов и хлебницы.





# Цветочный орнамент в городецкой росписи

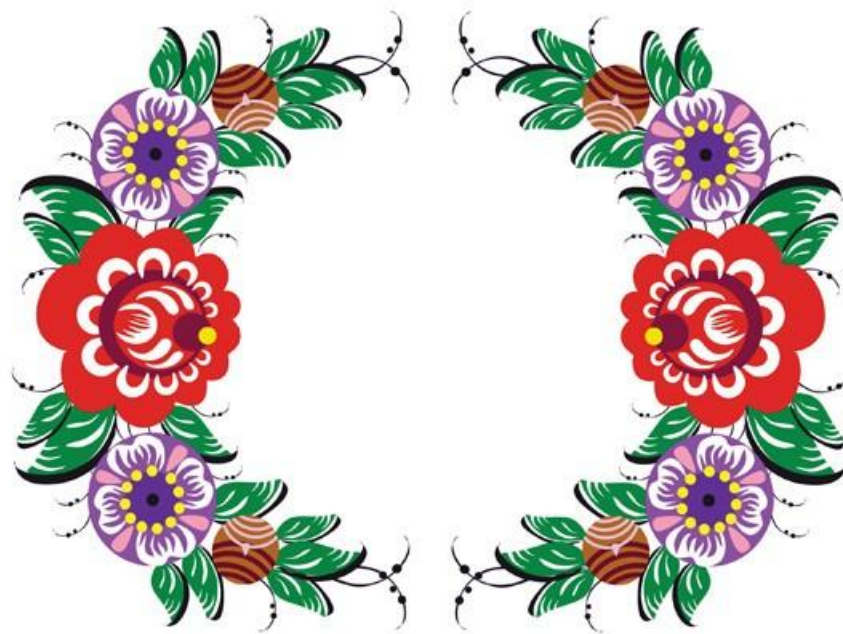
«Цветочная полоса» - сложная композиция, состоящая из верхнего и нижнего ярусов. Орнамент может формироваться с полосы одинаковых по размеру цветков или из разных по цвету, форме и виду цветочных элементов.





# Цветочный орнамент в городецкой росписи

«Венок» - вариация «цветочной полосы», но только замкнутого типа. Обычно украшает поверхности блюд, подносов, шкатулок, винных бочек.

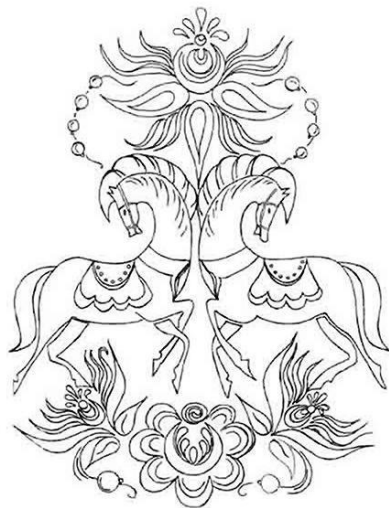




# Мотивы «конь» и «птица» в городецкой росписи

Различают симметричные и ассиметричные композиции. Птиц и коней чаще всего размещают в центре цветущего дерева или в обрамлении венка. Встречаются изделия-комплекты, на каждом из которых расположено сразу несколько мотивов. Например, курица и петушок или две лошади разных цветов.

Эффектнее смотрятся подобные узоры на черных и красный полотнах. Базовый цвет: охра, золото, оранжевый, желтый. Парное изображение пернатых олицетворяет семейную гармонию и благополучие. Лошадки символизируют успех и процветание.





# Сюжетная роспись

Сюжетные рисунки размещаются на крупных изделиях: сундуках, блюдах, столешницах. Мастера традиционно изображали сцены чаепитий и празднований, свадьбы на фоне богатого стола, столы с чашками, цветами и самоварами. Лица людей обращались в сторону зрителей, что часто излишне сложным композициям придавало некую неправдоподобность.

Излюбленная тема рисунков – экстерьеры домов с резными ставнями, яркими наличниками, печными трубами. Картину дополняли колодцы, плетеные заборы с цветами или кувшинами и сидящими петухами. Кроме этого, «обогатить» полотно могли изображением и других животных – собак, кошек, куриц с цыплятами.





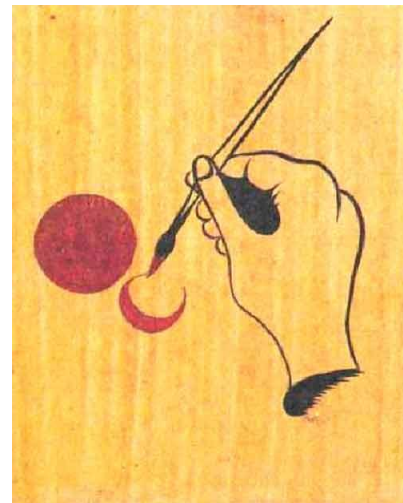
# Техника выполнения в городецкой росписи

Роспись выполняют прямо на деревянной основе, которую изначально грунтуют желтым, красным и черным цветами. Каждый основной цвет «разбеливают», таким образом, увеличивая количество цветов в палитре ровно вдвое.

На поверхности тонкими линиями карандашом очерчивают основные линии росписи. Особое внимание уделяют «узлам» рисунка, то есть, самым крупным и важным элементам. Средние и мелкие детали выступают связующими крупных узоров и могут выполняться во время импровизации.

В узлах росписи широкой кистью формируют основу цветка. Обычно, это пятно неправильной круглой или овальной формы. Поверх светлых пятен наносится более темный колер. Вся роспись состоит из простых элементов: скобы, дуги, спирали, штрихи, капли и собственно сама подмалевка.

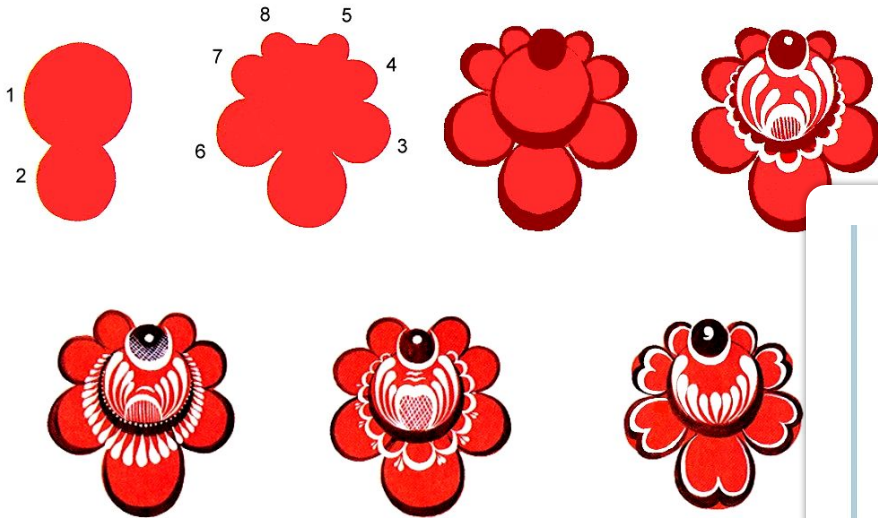
Финальный этап – нанесение контрастных (черные или белые) штрихов и точек поверх готового рисунка. Данный этап проводится при помощи тончайшей кисточки. Как только полотно подсохнет, роспись «закрепляется» толстым слоем лакового покрытия.





# Техника выполнения в городецкой росписи

## ГОРОДЕЦКАЯ РОЗА



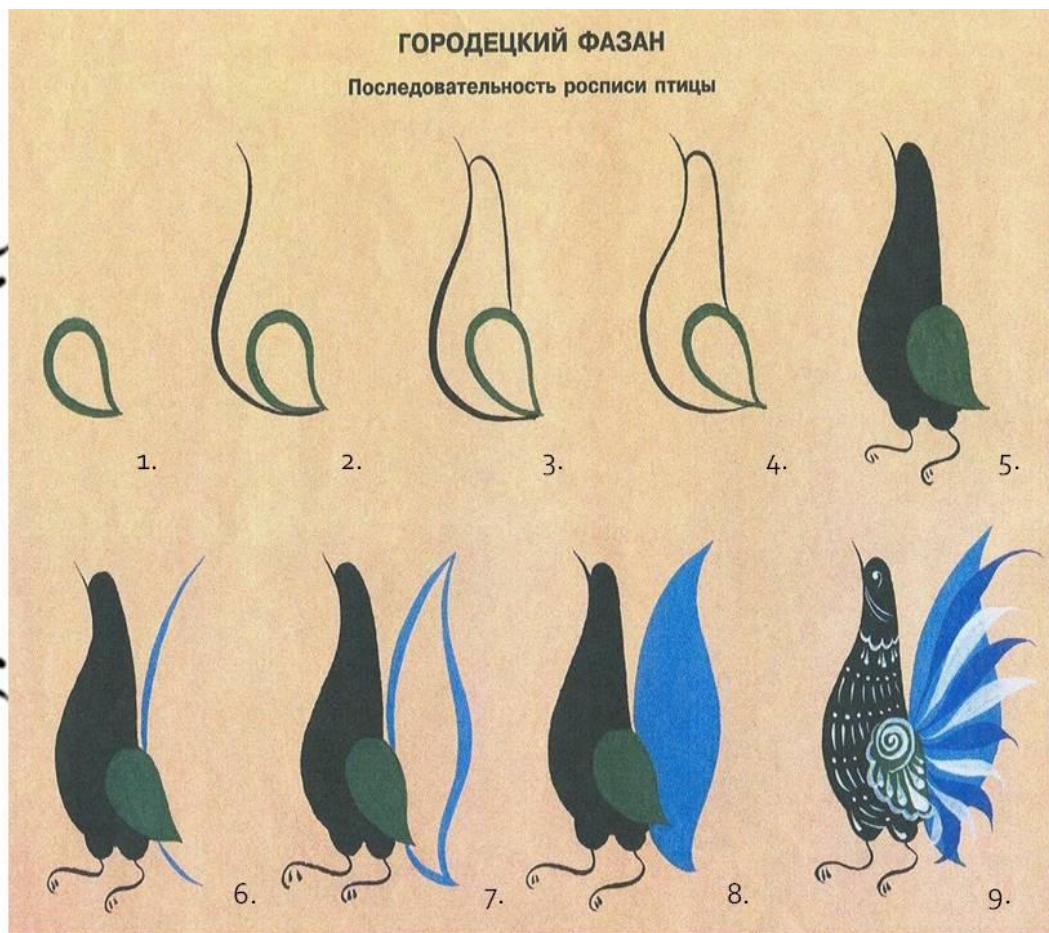
## КУПАВА







# Техника выполнения в городецкой росписи



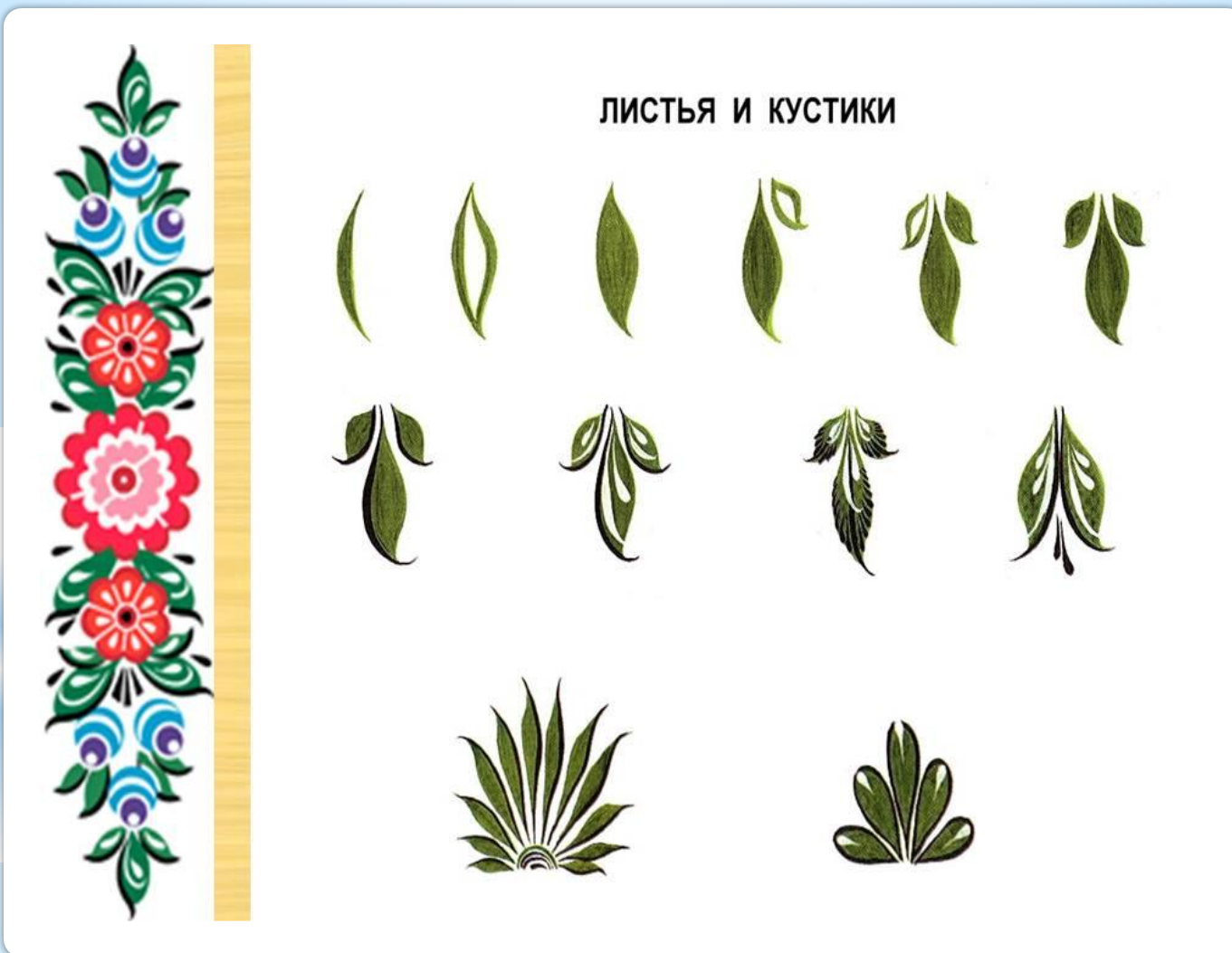


# Техника выполнения в городецкой РОСПИСИ



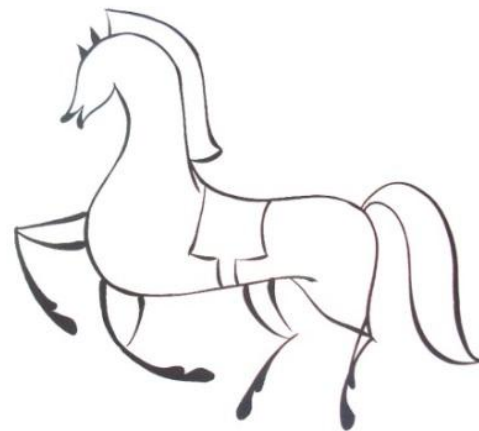


# Техника выполнения в городецкой росписи





# Техника выполнения в городецкой росписи





# Послесловие

Значение художественного творчества в культуре любого народа сложно переоценить. Это именно то, что на протяжении веков вбирает в себя традиции, особенности этники, делает нацию неповторимой, узнаваемой и богатой духовно. На Руси из поколения в поколение передавались тайны и секреты технического и технологического мастерства. С течением времени искусство совершенствовалось, так рождались народные промыслы, которые в современном мире, без преувеличения, возведены в ранг искусства. Это великое достояние прошлого, богатство, которое необходимо бережно хранить и передавать знания о нем грядущим поколениям.