

# ОРГАНИЗАЦИЯ И ПРОВЕДЕНИЕ СПОРТИВНЫХ ПОХОДОВ

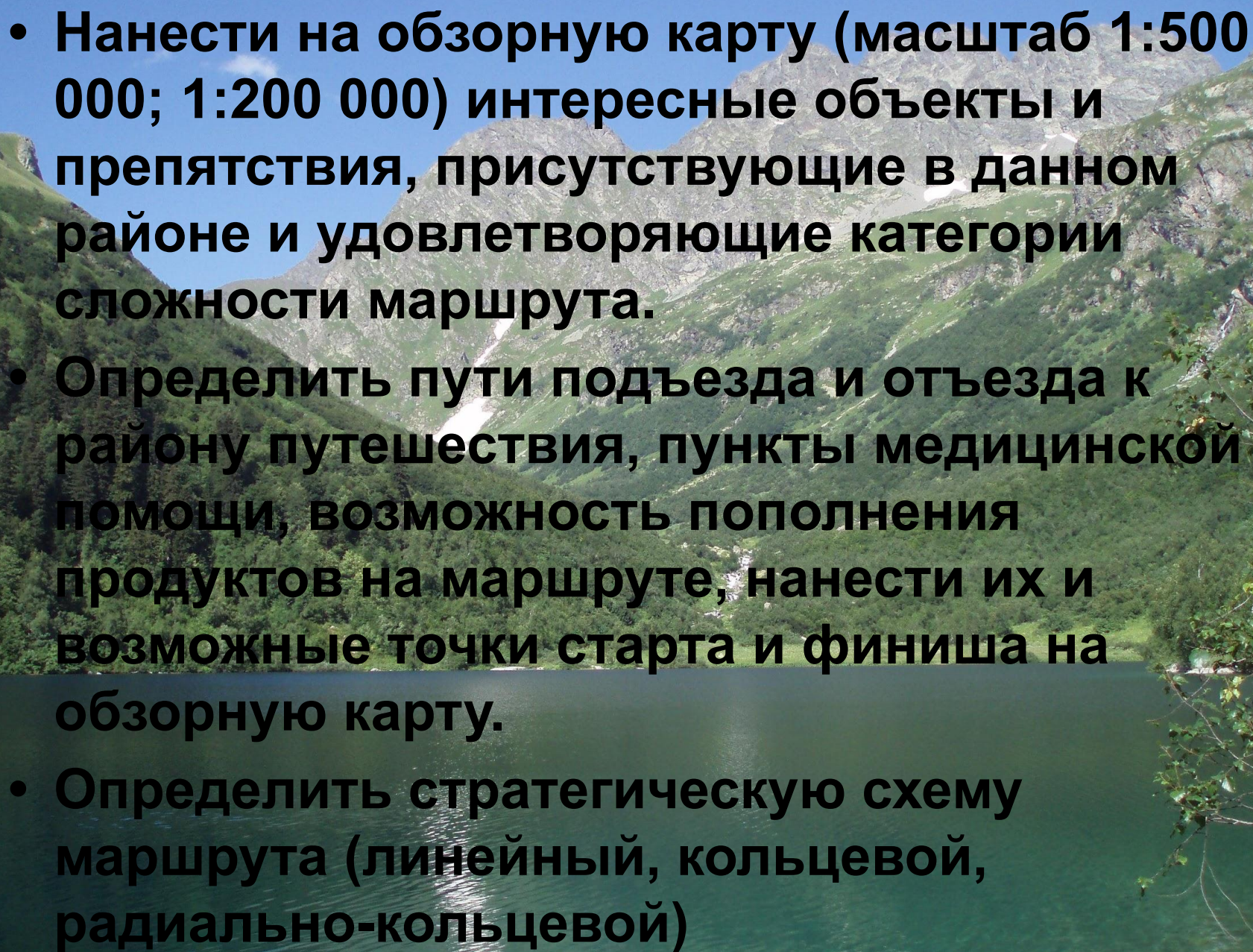




# План подготовки к походу:

- Выбор района путешествия
- Изучение района путешествия. Определение основных целей путешествия
- Разработка маршрута.
- Формирование команды.
- Подобрать картографический материал (карты масштаба 1:500 000 - 200 000 — обзорные, 1:100 000 - 50 000 — маршрутные).

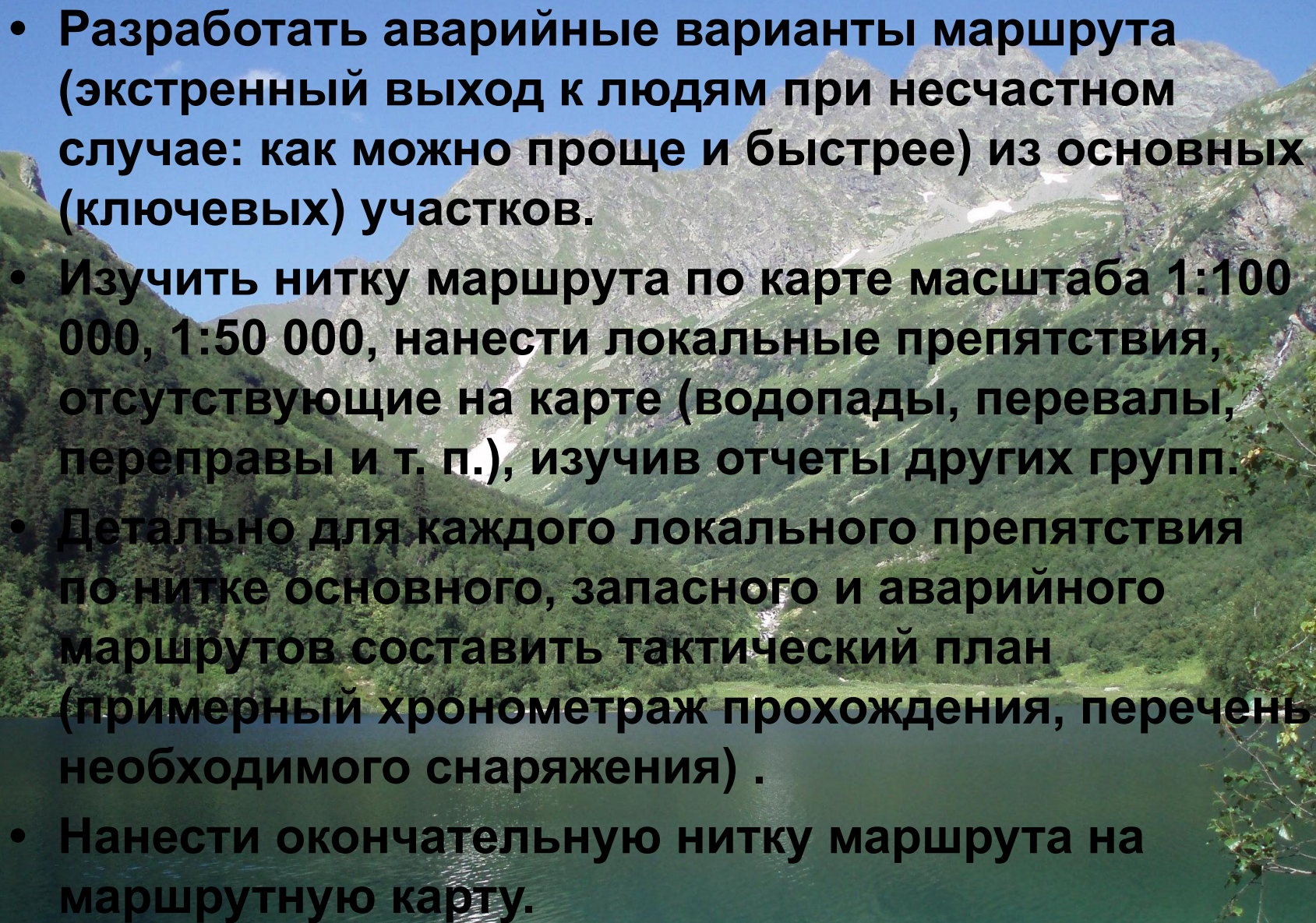


- 
- A scenic view of a mountain valley. In the foreground, there is a calm lake reflecting the sky. The middle ground shows a river flowing through a lush green valley. In the background, there are steep, rocky mountains with patches of snow and green vegetation. The sky is clear and blue.
- Нанести на обзорную карту (масштаб 1:500 000; 1:200 000) интересные объекты и препятствия, присутствующие в данном районе и удовлетворяющие категории сложности маршрута.
  - Определить пути подъезда и отъезда к району путешествия, пункты медицинской помощи, возможность пополнения продуктов на маршруте, нанести их и возможные точки старта и финиша на обзорную карту.
  - Определить стратегическую схему маршрута (линейный, кольцевой, радиально-кольцевой)



- 
- **Нанести предварительную нитку маршрута, учитывая при этом:**
    - **срок адаптации (до 3 дней на маршруте) без серьезных нагрузок;**
    - **нарастание нагрузок постепенно.**
    - **каждые 4-6 дней в зависимости от подготовленности группы запланировать дневки (20-25% от всего времени)**
    - **места (районы) дневок**
    - **для каждого из определяющих маршрут препятствий - запасной путь.**
    - **«изюминку» маршрута приберечь на конец (вершина, перевал, краеведческий объект)**
    - **места забросок**



- 
- Разработать аварийные варианты маршрута (экстренный выход к людям при несчастном случае: как можно проще и быстрее) из основных (ключевых) участков.
  - Изучить нитку маршрута по карте масштаба 1:100 000, 1:50 000, нанести локальные препятствия, отсутствующие на карте (водопады, перевалы, переправы и т. п.), изучив отчеты других групп.
  - Детально для каждого локального препятствия по нитке основного, запасного и аварийного маршрутов составить тактический план (примерный хронометраж прохождения, перечень необходимого снаряжения) .
  - Нанести окончательную нитку маршрута на маршрутную карту.



# Составить план-график движения.

План похода				
День пути	Дата	Участок пути	КМ	Способ
1	28.04.	Сочи - Порт Кавказ	-	авто
2	29.04.	Порт Кавказ - Порт Крым	-	паром
		Порт Крым - Керчь	-	авто
		Керчь - Симферополь	-	поезд
3	30.04.	Симферополь - Бахчисарай	-	э/п
		Ханский дворец	-	пеше
		Чуфут Кале, монастырь	11	пеше
4	01.05.	Бахчисарай - Кудрино	12	пеше
		Тепе-Кермен (рад. Выход)	6	пеше
5	02.05.	Кудрино - Большое Садовое	21	пеше
		Сюйренская крепость (рад. Выход)	2,5	пеше
		Большое Садовое - Мангуп - Кале - т/с		
6	03.05.	Пята Балка	18	пеше
7	04.05.	Экси-кермен (рад. выход)	5,5	пеше
		т/с Пятая Балка - т/с Истоки	8	пеше
8	05.05.	т/с Истоки - т/с Ай-Димитрий	17	пеше
9	06.05.	т/с Ай-Димитрий - Большой каньон Крыма	14,5	пеше
10	07.05.	Большой каньон - Алупка	16,5	авто
11	08.05.	Алупка - Ялта	-	катер
12	09.05.	Ялта - Севастополь	-	авто
13	10.05.	Севастополь - Симферополь	-	э/п
		Симферополь - Керчь - Порт Крым - Порт		
14	11.05.	Кавказ	-	авто
		Порт Кавказ - Сочи	-	авто
<b>ИТОГО</b>			<b>132</b>	



**При составлении плана-графика следует учитывать норму скорости:**

**по ровной дороге — 12 мин/км (5 км/ч)**

**по лесной дороге, горной тропе — 15 мин/км (4 км/ч)**

**по лесу без тропы, по камням в горах — 20 мин/км (3 км/ч)**

**подъем в горах (уклон 10-15°) — 30 мин/км (2 км/ч) —  
подъем на 500 м,**

**спуск — 20 мин/км — 1.5 часа**

**подъем в горах (уклон 20-30°) — 60 мин/км (1 км/ч) —  
подъем на 300 м,**

**спуск на 500 м — 1.5 часа переправа через реку —  
1-2 часа**



- Точно определить места дневок и места предполагаемых ночлегов.
- Распределить обязанности в группе.
- Определить весовые нагрузки для членов группы с учетом индивидуальных особенностей
- Составить список необходимого общественного, личного и специального снаряжения, исходя из нитки маршрута.
- Составить пищевую раскладку на путешествие (таблица Алтай).
- Определить перечень групповой аптечки.
- Решить вопросы подъезда и отъезда (уточнить стоимость билетов, возможность заказа транспорта на месте и т. п.).
- Составить смету расходов на поход (таблица Крым).
- Пройти медицинское освидетельствование.
- Оформить необходимые документы:
  - приказ по школе (для образовательных учреждений)
  - смета расходов



МАРШР МКК

МАКАГОНОВА О.В.

СОЧИНСКИЙ ГОРОДСКОЙ ЦЕНТР  
ДЕТСКОГО И ЮНОШЕСКОГО  
ТУРИЗМА



МАРШРУТНАЯ КНИЖКА № 22-2012

ТУРИСТСКОГО (СПОРТИВНОГО) ПОХОДА

2012 г.



МАРШРУТНАЯ КНИЖКА № 22-2012  
ТУРИСТСКОГО СПОРТИВНОГО ПОХОДА

Маршрутная книжка, не заверенная штампом  
маршрутно-квалификационной комиссии,  
недействительна.

1. Общие сведения

Группа туристов МОБУ ДОД Центра детского и юноше-  
ского туризма и экскурсий г. Сочи  
(организация района, города)

в составе 15 человек совершает с 16 июля по 2 августа 2012  
года

пешеходный поход 2 категории сложности  
(вид туризма)

в районе Западного Кавказа по маршруту маршруту: г. Сочи-  
г. Теберда-дол. Р. Муху -пер. Мухинский (2764 м, н/к) - дол. р. Марка- аул Крас-  
ный Карачай (нежил.) - дол. Аксаута - пер. Кызыл-Ауш (2900 м, н/к) -  
дол. р. Марухи -пер. Озерный (2500 м, н/к) -ур. Морг-Сырты-пер. Архызкое  
Седло (2200 м, н/к) -пос. Архыз-дол. р. Дукка-оз. Семицветное-  
пер. Айюлю (2890 м, 1А) -р. Белая-дол. р. Псыш-пос. Архыз -г. Сочи

Руководитель группы Макагонова Ольга Вениаминовна, 89184060223  
(фамилия, имя, отчество)

Зам. Руководителя Фомичев Анатолий Александрович 89881498186  
(фамилия, имя, отчество)

Директор образовательного  
учреждения



Р.Р.Искаков



## 2. Состав группы

№	Фамилия, имя, отчество	Год рождения	Место работы (должность, тел.), учебы
✓ 1.	Макагонова Ольга Вениаминовна (Руководитель)	1967	ЦДЮТЭ
✓ 2.	Фомичев Анатолий Александрович (Зам. Руководителя)	1960	ЦДЮТЭ
✓ 3.	Ямников Сергей Александрович	1984	ЦДЮТЭ
✓ 4.	Брыкалин Юрий Анатольевич	1985	ЦДЮТЭ
✓ 5.	Вопиловская Надежда Андреевна	1997	Гимназия №76 8кл.
✓ 6.	Макагонов Владислав Андреевич	1997	Гимназия №76 8кл.
✓ 7.	Перейма Павел Вячеславович	1995	МОУ СОШ №7 10 кл.
✓ 8.	Леви Кирилл Денисович	1996	МОУ СОШ №2 9 кл.
✓ 9.	Терехов Никита Сергеевич	1988	ЦДЮТЭ
✓ 10.	Сорокин Дмитрий Павлович	1995	Гимназия №8 10кл.
✓ 11.	Гелевер Никита Игоревич	1999	МОУ СОШ №82 7 Б
✓ 12.	Мальцев Вадим Евгеньевич	1995	Гимназия №76 10 б
✓ 13.	Мальцева Ангелина Евгеньевна	1993	СГУТИК, студент
✓ 14.	Демирчьян Карен Владимирович	1998	Гимназия №76 8А
✓ 15.	Дабович Даринка Милославовна	1993	СГУТИК, студент
✓ 16.	Королев Михаил Викторович	1976	ЦДЮТЭ

Итого допущено: 15 человек.  
*Анф*

Соответствие сведений о туристском и перевальном опыте руководителя и участников похода согласно справкам о зачёте похода, а также наличие медицинских справок проверил\*

Член МКК \_\_\_\_\_

*Анф* (фамилия, и. о.)  
*Люба А.В.* (фамилия, и. о.)

Медицинские справки хранятся в МКК, давшей положительное заключение на совершение похода.

\*При очном рассмотрении замена участников заверяется на отдельном бланке штампом МКК, а при заочном – прикладывается письмо от МКК, направившей маршрутные документы на рассмотрение.

Домашний адрес и Телефон		Туристская подготовка* Перечислить виды совершённых по данному виду туризма (У-участником, Р-руководителем) с указанием районов и категорий сложности	Обязанности в группе, распределение по средствам сплава и другим транспортным средствам	Роспись в знании Инструкции**
1)	Сочи, Ул.Кленовая 25	Зап.Кавказ 2 к/с, Уч.	Руководитель	<i>Макагонова</i>
2)	Сочи Ул. Саят-Нова д.47	ИК ЗК	Зам.Руковод	<i>Фомичев</i>
3)	С кв.очи, Ул.Армавирская д.6 кв.33	ИК ЗК	костровой	<i>Ямников</i>
4)	Сочи, Ул. Шишкина 21-74	ИК ЗК	Фотограф	<i>Брыкалин</i>
5)	Сочи Батумское шоссе д.29-17	ИК ЗК	Отв.за техаптеч.	<i>Вопиловская</i>
6)	Сочи Ул. Кленовая 25	ПК-У, ЗК	Отв.за медаптеч	<i>Макагонов</i>
7)	Сочи Ул. Макаренко 22 кв.41	ПВД	летописец	<i>Перейма</i>
8)	Сочи Пер. Горького 10 кв.12.б	ПВД	хронометрист	<i>Леви</i>
9)	Сочи Ул. Альпийская д.7 кор.2 кв.45	ПВД	Отв.за техаптеч.	<i>Терехов</i>
10)	Г.Тольятти Ул.Луначарского Б-Р Д.9а кв.30	ПВД	костровой	<i>Сорокин</i>
11)	Сочи Ул. Крымская д.36 кв. 69	ИК ЗК	костровой	<i>Гелевер</i>
12)	Сочи Ул. Батумское шоссе д.33 А	ИК ЗК	завхоз	<i>Мальцев</i>
13)	Сочи Ул. Батумское шоссе д.33 А	ИК ЗК	летописец	<i>Мальцева</i>
14)	Сочи Ул. Батумское шоссе д.63 А	ИК ЗК	метеоролог	<i>Демирчьян</i>
15)	Сочи Ул.Батумское шоссе д.59. кв.32	ИК ЗК	Отв.за.медаптеч	<i>Дабович</i>
16)	Станция Рязанская ул. Комсомольская д.3	ПВД	завхоз	<i>Королев</i>

\*Руководителем при рассмотрении предъявляются подлинники справок о совершённых походах, выданных МКК. При заочном рассмотрении прилагаются списки ниток маршрутов, пройденных участниками, которые составляются на основании справок и заверяются нижестоящей МКК (или копии справок).

Для маршрутов с классифицированными перевалами указать наименование и категорию трудности наиболее сложных пройденных перевалов и их абсолютную высоту

(при высоте заявленных перевалов более 5000 метров).

\*\*Инструкция по организации и проведению туристских походов, экспедиций и экскурсий (путешествий) с учащимися, воспитанниками и студентами Российской Федерации (Приложение I к приказу Министерства образования Российской Федерации от 13 июля 1992 г. № 293).



### 3. План похода (заявленный)\*.

Дата	Дни пути	Участки маршрута	Км	Способы передвижения
16.07	1.	Г.Сочи-Г. Теберда(1320м)-р.Муху(1400м)		
17.07	2.	р. Муху(1400м)-р. Азкек(1800м)	2.4	Авт
18.07	3.	р. Азкек(1800м)-пер. Мухинский(2764м, н/к) - р. Мал. Марка (2200м)	7.2	пеш
19.07	4.	р. Мал. Марка (2200м)-р. Б.Марка-п. Красный - Карачай (1560м,нежил.) - р. Аксаут-р. Кызыл-Ауш (1600м)	13.2	пеш
20.07	5.	р. Кызыл-Ауш(1600м)-пер. Кызыл - Ауш(2871м, н/к) -руч. Марухский.(2400м)	21.6	пеш
21.07	6.	руч. Марухский.(2400м)-р. Маруха(1800м)	7.8	пеш
22.07	7.	р. Маруха(1800м)-пер. Озерный2500м. н/к)-руч озРыбного(2200м)- оз.Рыбное(2442м)	7.2	
23.07	8.	оз.Рыбное(2442м)- Озера ур. Морг-Сырты: оз.(2467м)- оз.(2345м)-оз. Белкау Кель (2265м)	13.2	пеш
24.07	9.	оз. Белкау Кель (2265м)- оз.Влюбленных(2347м)-пер. Архыз кое седло (2200м,н/к)- р. Ревунок -дол.р. Бол. Зеленчук - Архыз(1400м)	5.4	пеш
25.07	10.	<b>Дневка: Архыз</b>	7.2	пеш
26.07	11.	Архыз(1400м)-р.Дукка(1750м)	14.4	Пеш.
27.07	12.	р.Дукка(1750м)-р.Б.Дукка(2200м)	12	
28.07	13.	р.Б.Дукка(2200м) -оз.Семицветное(2416м)-пер.Аюлю(2890м,1А) -р.Белая(2060м)	12	пеш
29.07	14.	р.Белая(2060м) -р Псыш-пол.Таулу-Архыз (1600м)	15.6	пеш
30.07	15.	пол.Таулу-Архыз (1600м)-ур.Ледниковая ферма(1990м)	10.8	пеш
31.07	16.	Р/в на Софийские водопады(2100м)	3.6	пеш
01.08	17.	ур. Ледниковая ферма(1990м)-архыз	10.8	пеш
02.08	18.	Архыз-г.Сочи		Авт

Итого активными способами передвижения: 154.4 км

В зачет похода: 154.4 км

\*В разделе 3 исправления и исключения участков маршрута не допускается

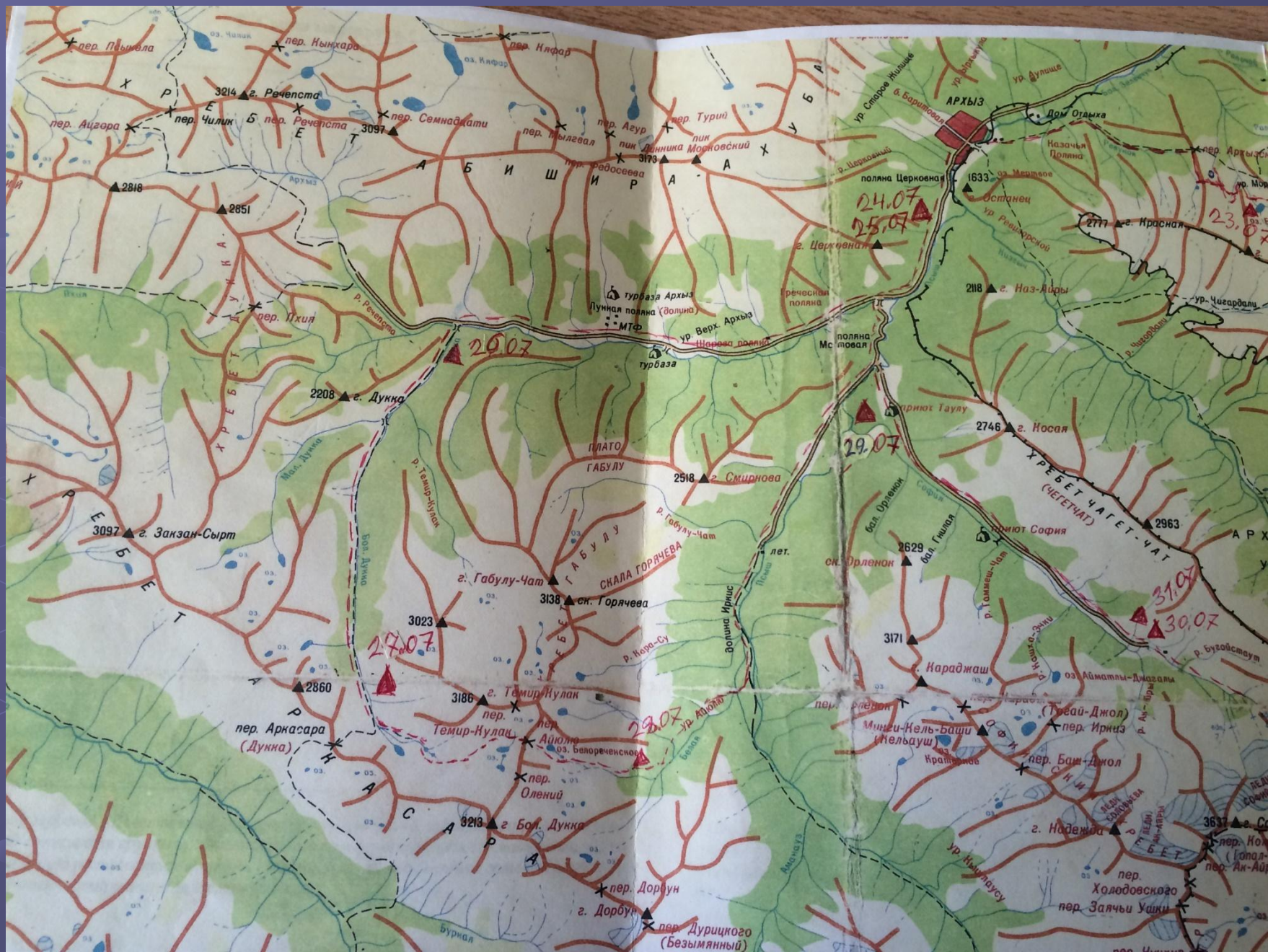
### 4. План похода ( согласованный с МКК)\*.

Дата	Дни пути	Участки маршрута	КМ	Способы передвижения	Отметка о прохождении маршрута
	1.				
	2.				
	3.				
	4.				
	5.				
	6.				
	7.				
	8.				
	9.				
	10.				
	11.				
	12.				
	13.				
	14.				
	15.				
	16.				

Итого активными способами передвижения: \_\_\_\_\_ км

\*В случае внесения изменений маршрут записывается в раздел 4 полностью. Если маршрут согласован в заявленном виде, делается запись: « без изменений».







## 6. Сложные участки маршрута и способы их преодоления.\*

### 1. Движение через водные преграды.

Переправы через реки с небольшой скоростью течения (не более 0,5 м/с); глубина 0,5-0,6 м; переходы по бревну или вброд при ширине потока менее 5 м :Р.Азкек, р.Мал.Марка, притоки р.Маруха, р.София, притоки р.Дукка,р.Белая. (Страховка – альпеншток).

Переправы через реки шириной 6-20 м; течение среднее (около 1,5 м/с); глубина до 0,8 м. Для организации переправы требуются усилия не менее 3-4 человек: Р.Бол.Марка, р.Псыш

2. Движение по снежным ( травянистым ) склонам, осыпи, морены  
движение затруднено осыпями, растительностью, легкими скалами, не требующими коллективной страховки : Пер.Мухинский(2764м),Пер.Кызыл-Ауш(2870м), Пер.Озерный(2500м).

Камни “живые” размером до 1 м, крутизна склона до 25 град., индивидуальная страховка: 5 км (пер.Айюлю).

3. Движение в тумане – прекращать;

- возможны разведки на небольшие расстояния;
- возможно движение, если тропа хорошо просматривается.

### Аварийные выходы с маршрута

Аварийные выходы с маршрута заключаются, в выходе к населенным пунктам, расположенных ниже в долинах рек пер.Мухинский-дол.р.Муху г.Теберда;

дол.р.Маруха-пос.Красный –Карачай (неж.)-дол.р Аксаут-пос.Хасаут Греческое;

дол.р.Маруха-пос.Маруха;

Возможен выход на пограничные заставы :дол.р.Псыш; дол.р.Аксаут

\* При рассмотрении в МКК руководитель группы предъявляет также схемы фотографии и описания сложных участков. При заочном рассмотрении указанные материалы прилагаются. После рассмотрения в МКК они возвращаются руководителю группы.



## 7. Материальное обеспечение

Необходимый набор продуктов имеется.  
Общественное и личное снаряжение в достаточном количестве имеется.

Специальное снаряжение:

групповое		личное	
Наименование	Количество	Наименование	Количество
Веревка основная d-10 мм, L- 40 м	1 шт	Репшнур 1.5 м	1 шт
		Альпиншток	1 шт
Карабин альп.	6 шт		
Система страх.	2шт		
Компас	2 шт		
Горелка	2 шт		
Репшнур 3 м (d-10 мм)	2шт.		

Необходимый ремонтный набор имеется.  
Необходимый набор медицинской аптечки имеется.

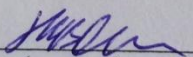
Весовые характеристики груза, взятого на маршрут:

наименование	На одного человека	На группу в 16 чел.
Продукты (всего / в день)	7.2/ 0.8	115.2
Групповое снаряжение	2.5	40
Личное снаряжение	6.5	104
Всего:	16.2	259.2

Максимальная нагрузка на одного мужчину \_\_\_\_\_ 18 кг.

на одну женщину \_\_\_\_\_ 15 кг.

Сведения изложенные в разделах 1-7, подтверждаю.

Руководитель похода  (подпись) ( Макагонова О.В.. )  
(Фамилия, и., о.)

Дата « 02 » июля 2012 г.



## 8. Ходатайство МКК

Председателю МКК \_\_\_\_\_  
( Наименование вышестоящей МКК)

В связи с отсутствием полномочий у маршрутно-квалификационной комиссии  
просим Вас рассмотреть представляемые  
\_\_\_\_\_ ( наименование )  
заявочные материалы и дать по ним своё заключение.

Предварительное рассмотрение произведено нашей комиссией  
« 04 » \_\_\_\_\_ 2012 г.

Председатель МКК \_\_\_\_\_ ( \_\_\_\_\_ )  
(подпись) ( фамилия, и., о.)

Штамп МКК

## 9. Результаты рассмотрения в маршрутно-квалификационной комиссии

Маршрутно-квалификационная комиссия Центра детского и юношеского  
(наименование комиссии)  
туризма и экскурсий города Сочи

в составе Гоголадзе В. Н., Тимощев Д. В., Гоголадзе  
( фамилия, и., о.)

с участием Макагоновой Ольги Вениаминовны  
( фамилия, и., о.)

рассмотрев материалы заявленного похода группы под руководством г., считает, что  
( ненужное зачеркнуть):

1. Маршрут соответствует (~~не соответствует~~) заявленной категории сложности.
2. Туристский опыт руководителя группы соответствует (~~не соответствует~~) технической сложности маршрута.
3. Туристский опыт участников группы соответствует (~~не соответствует~~) технической сложности маршрута.
4. Заявочные материалы отвечают (~~не отвечают~~) установочным требованиям.
5. Другие замечания \_\_\_\_\_



Группа в составе: руководитель Макагонова Ольга Вениаминовна,  
(Фамилия, имя, отчество)

Участники согласно списка, см. раздел 2 «Состав группы»  
(Фамилия, имя, отчество)

прошла проверку «    »      2012 г.      (место проведения)

по следующим вопросам:     

Результаты проверки:     

Проверяющий      /       
(Фамилия, имя, отчество)

### 11. Заключение маршрутно-квалификационной комиссии

Группа под руководством г. Макагоновой Ольги Вениаминовны  
(Фамилия, имя, отчество)

**Имеет (~~не имеет~~) право совершить данный поход.**

Особые указания: оформить все необходимые для  
прохода по маршруту похода (карта, журнал  
землеведения). Внимательно соблюдать правила  
Срок сдачи отчёта о походе до «01» октября 2012 г.

В объёме полной + электронная версия

Группа обязана направить сообщение по форме 6-Тур заказным письмом и явиться  
явится) в по адресу:



## 12. Контрольные пункты и сроки

О прохождении маршрута группа должна сообщить телеграммой:

1. Председателю МКК по адресу: 354000, г. Сочи  
кому 8-918-203-10-69  
ул. Орджоникидзе 10, тел. 62-26-46, 62-14-86, 62-33-07

2. Карачаево-Черкесский ПСО по адресу: КЧР, г. Черкесск,  
пр. Ленина, 272-а, тел. (8-7822) 6-73-61 (ОД), 6-74-60 (факс)3.

\_\_\_\_\_ по адресу: \_\_\_\_\_  
кому \_\_\_\_\_

из Сочи \_\_\_\_\_ «16» июля \_\_\_\_\_ 2012 г.

из п. Аххы \_\_\_\_\_ «02» августа \_\_\_\_\_ 2012 г.

из \_\_\_\_\_ «\_\_\_\_\_» \_\_\_\_\_ 2012 г.

Председатель комиссии [подпись] Тоголадзе В.Н.  
(Подпись)

Члены комиссии: [подпись] Дзюба А.А.

[подпись] Тимофеев Д.В.



«11» июня \_\_\_\_\_ 2012 г.



**ПРОТОКОЛ**  
**маршрутно-квалификационной комиссии**  
**Центра детского и юношеского туризма и экскурсий г.Сочи**  
**о зачете совершенного похода.**

«09» декабря 2014 г.

Маршрутно-квалификационная комиссия Сочинского городского Центра детского и юношеского туризма рассмотрела (заслушала) письменной (вид отчета)

отчет о горном походе по Зам. Кавказу (КГБТЗ) (район)

совершенном в 2014 году под руководством тов. Булакова С.И.

(маршрутная книжка № 12-2014 )

и считает, что он соответствует (не соответствует) первой категории сложности.

Замечания:

На маршруте находились участки не вписанные в маршрутную книжку. Из списка групп не были выделены участники, не вписанные на маршрут. В связи с этим поход зачитывается участником; руководителю поход не зачитывается.



Рецензент

Председатель МКК

Председатель МКК

Алексей Булаков С.И.

Тимофеев Тимофей С.С.

2 Тейс В.А.

Справки выданы руководителю и всем участникам в количестве

шести

штук.



**ПРОТОКОЛ**  
**маршрутно-квалификационной комиссии**  
**Центра детского и юношеского туризма и экскурсий г.Сочи**  
**о зачете совершенного похода.**

«27» ноября 2014 г.

Маршрутно-квалификационная комиссия Сочинского городского Центра детского и юношеского туризма рассмотрела (заслушала) письменный  
отчет о горном походе по З. Кавказу  
(вид туризма) (вид отчета) (район)  
совершенном в 2014 году под руководством тов. Буланова С.И.

\_\_\_\_\_ (маршрутная книжка № 12-2014)  
и считает, что он  соответствует (~~не соответствует~~) первой категории сложности.

Замечания:

Пройдено 7,5 км, вместо 100 км  
Отчет возвращен на доработку  
Иванов



Рецензент \_\_\_\_\_

Председатель МКК \_\_\_\_\_

Члены МКК \_\_\_\_\_

В.И. Гурович  
Иванов Тимофеев Д.В.

Справки выданы руководителю и всем участникам в количестве \_\_\_\_\_ штук.



**Приятных  
путешествий!!!!**

