

# ***История происхождения уральских фамилий***

# Введение

- Цель: реконструкция исторического ядра фонда уральских фамилий, проводимая на материалах Среднего Урала.
- Объект исследования : фамилия как историческое явление.
- Предмет исследования: процессы образования фамилий и специфика их протекания в различной социальной среде.
- Методы исследования: теоретические (изучение и анализ дополнительной литературы, справочных материалов), картографические, фотоматериалы, практические (беседа, интервью, наблюдение).

# Из глубины веков

- Само слово «фамилия» латинского происхождения.
  - В Европе это слово распространилось в значении «семья», «супруги».
  - В России слово «фамилия» поначалу употребляли в значении «семья».
  - И только в XIX веке слово « фамилия » приобрело свое второе значение, ставшее основным:
  - « наследственное семейное именование, прибавляемое к личному имени ».
- Фамилия — это наследственное имя семьи, а часто и ее живая история.



# Появление фамилии.

Фамилия – это наследственное родовое имя, указывающее на принадлежность человека к одному роду, ведущему начало от общего предка, или в более узком понимании к одной семье.

Появление фамилий обусловлено конкретно-историческими условиями жизни общества и было связано, с расширяющимися экономическими связями и необходимостью регулирования института наследования.





# Распространение фамилий в Европе (X-XI век)



Рис.1. Начало формирования фамилий на севере Италии (X век)

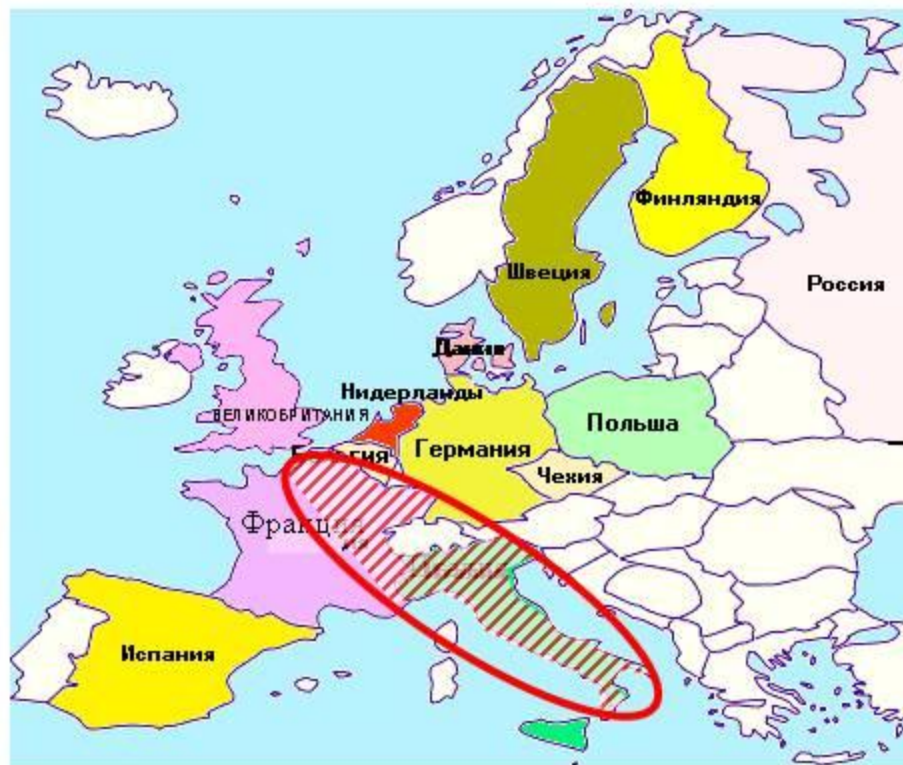


Рис.2. Формирование фамилий в Италии и на юге Франции (XI век)



распространение фамилий

# Распространение фамилий в Европе

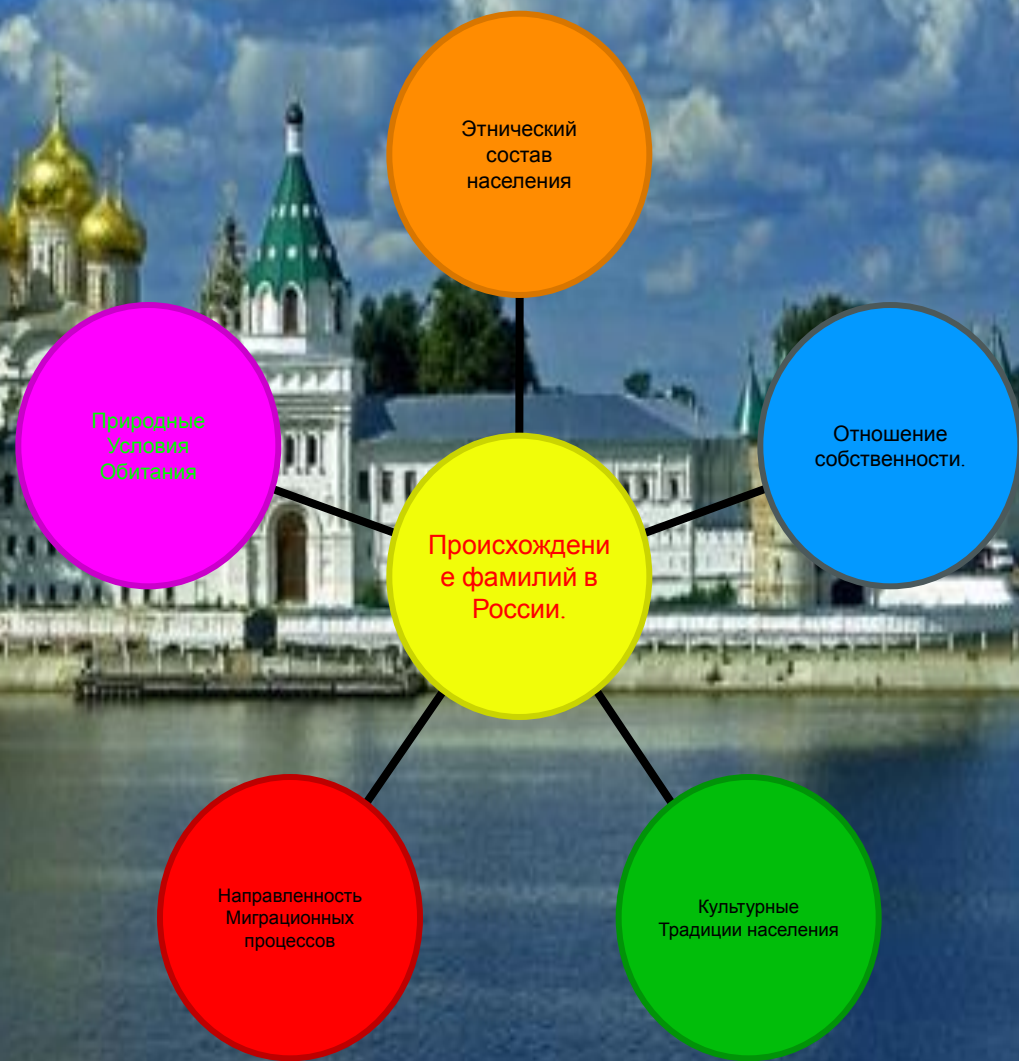
- Впервые фамилия появилась в экономически развитых областях Северной Италии в 10-11 веках.
- В дальнейшем процессе развития стран фамилии начали активно появляться на юго-востоке Франции.
- В Англии этот экономический процесс начался после завоевания ее норманнами в 1066 году и закончился в 15 веке.
- На рубеже 15-16 веков фамилии достигли Дании.
- Из Дании пришли в Германию, а из Германии фамилии перешли к Швеции, а после и достигли нашей страны.



# Происхождение фамилий в России

В России слово фамилия поначалу употребляли в значении целой семьи.

Процесс образования фамилий в разных регионах России, у разных категорий населения шел неравномерно, испытывая влияние множества факторов.



# Происхождение фамилий в России

- Первыми в русских землях фамилии приобрели граждане Великого Новгорода.
- Затем в 14-15 веках приобрели фамилии московские удельные князья и бояре.
- Среди крестьянства фамилии стали употребляться с 16-18 века.
- До конца 18 и середины 19 века большинство населения центральной России фамилий не имело.
- Первые русские фамилии встречаются в документах относящихся к 15 веку.
- Когда в России пало крепостное право пред правительством встала серьезная задача- дать фамилии бывшим крепостным.



- В 1888 году Сенат опубликовал указ, в котором было указано:

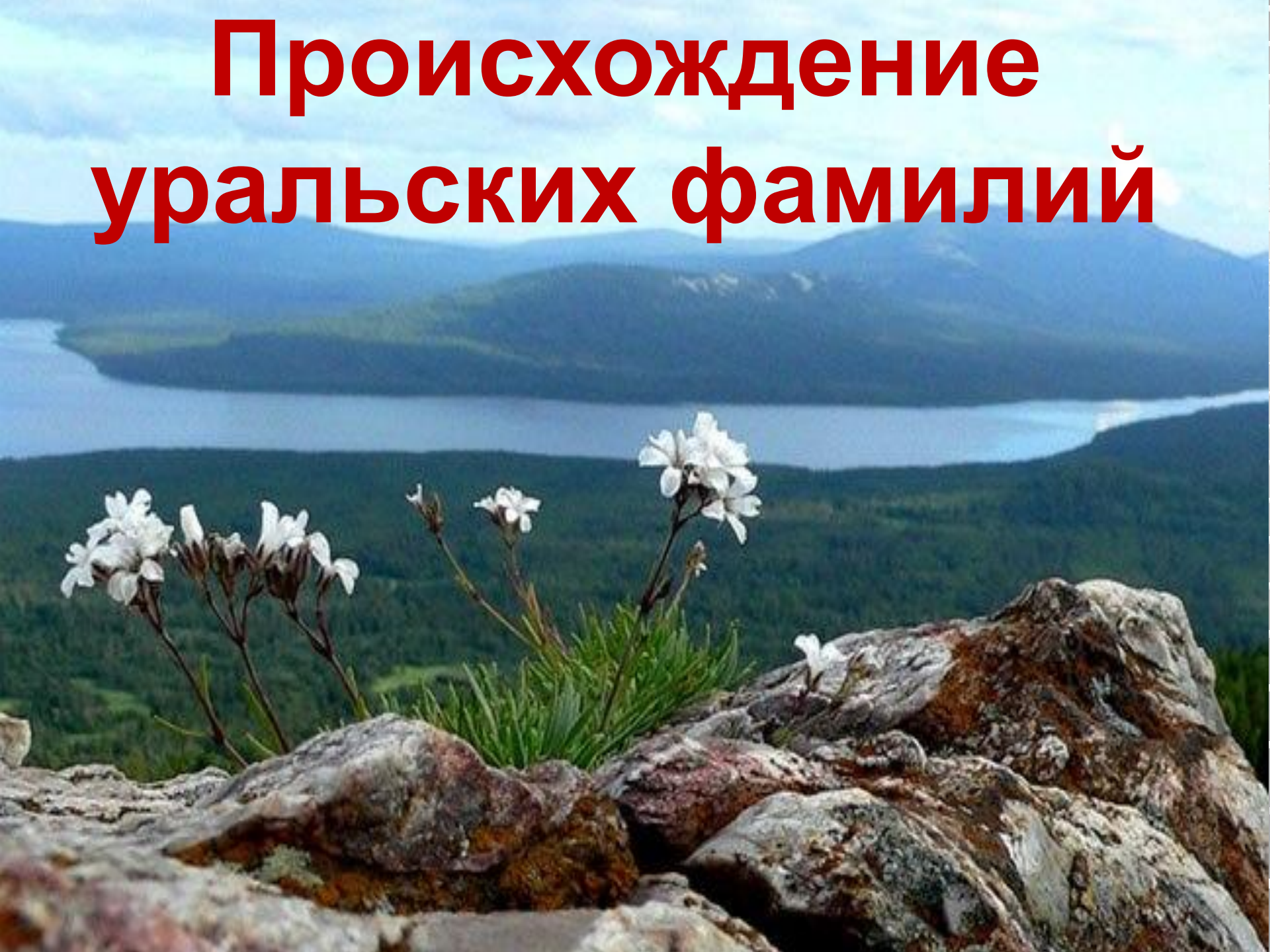
«именоваться определенной фамилией составляет не только право, но и обязанность всякого полноправного лица и обозначение фамилии на некоторых документах требуется самим законом».

И только в 19 слово фамилия приобрело свое второе имя ставшее основным:

« наследственное семейное именование, прибавляемое к личному имени»

- Так что фамилия – это еще и наследственное имя семьи, а часто и ее живая история.

# Происхождение уральских фамилий



- Вообще понятие «уральские фамилии» условное, потому что Урал — это территория вторичного заселения и нет фамилий, которые зародились и продолжают существовать на данной территории.





# Движение на восток

- В 1595 г. началась прокладка кратчайшего пути от Соликамска через Уральский хребет в Сибирь. В том месте, где дорога вышла к реке Туре — притоку Тобола — три года спустя был основан город Верхотурье. Этим было положено начало формированию оседлого русского населения на Среднем Урале.



- Урал был заселен первым потоком переселенцев с севера России – из Архангельской, Вологодской областей.

В связи с промышленным освоением края было еще несколько потоков, с которыми прибывали выходцы из Тулы и Рязани.

Многие уральские фамилии родом с русского севера.



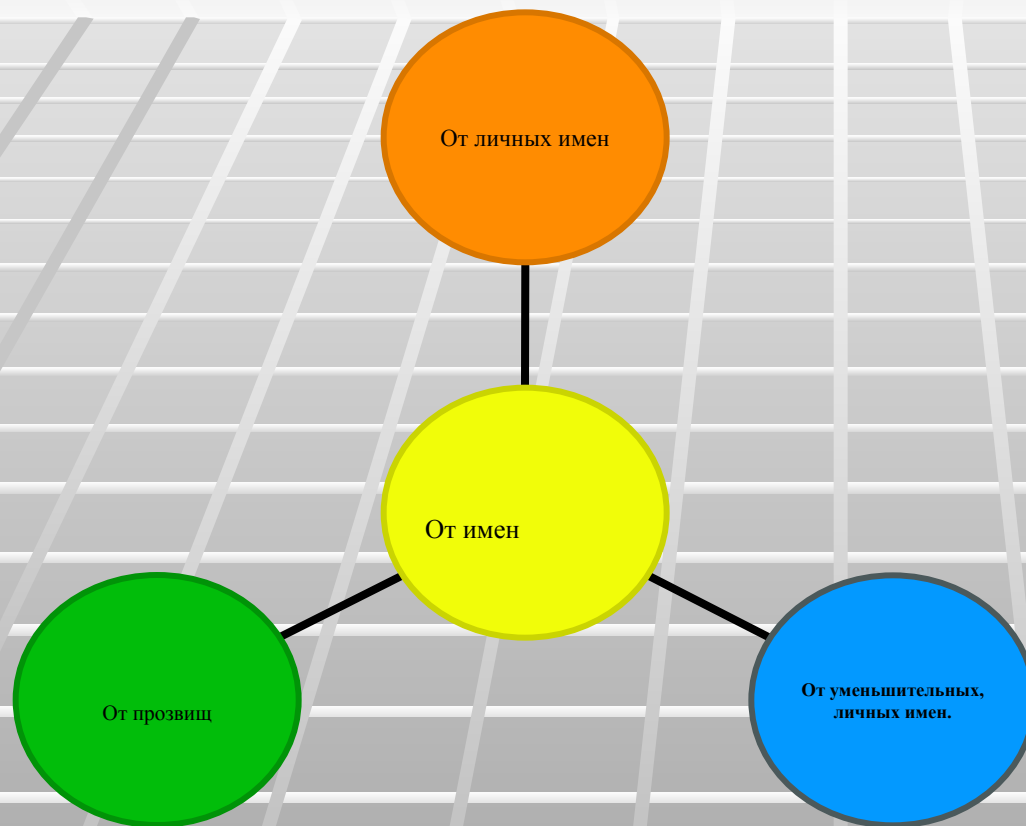
# Как понять что фамилия именно уральская?

- Во-первых, уральские фамилии - это фамилии, которые появлялись именно на Урале.
- Во-вторых, уральские фамилии - это вообще все фамилии, которые на Урале бытуют и имеют какие-то исторические корни.



- Собственно уральских фамилий вообще единицы.
- Почти все фамилии, существующие на уральской территории, можно объединить с общерусскими.
- Одна из немногих коренных уральских фамилий — **Циренщиков**, от слова «**цирен**» — в Пермской области есть город Соликамск, где добывали соль.
- Так вот **цирен** — это название специального приспособления, похожего на сковороду, в котором выпаривалась соль.

# Способы образования уральских фамилий



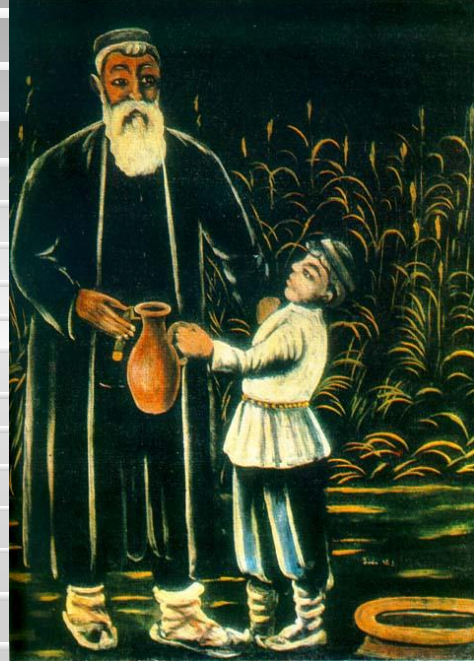
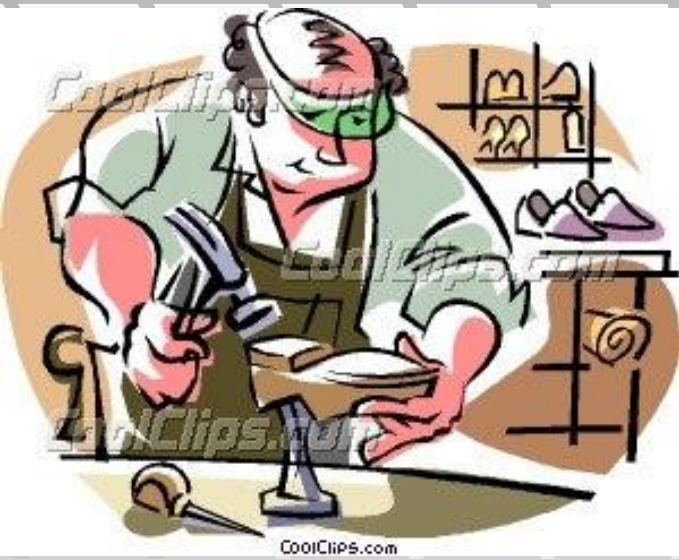
?

КТО

ЧЕЙ

ЧЬИХ

КАКОЙ





# Фамилии произошли от:

- **личных имен**
- **уменьшительных личных имен**
- **прозвищ**
- **особенностей внешности**
- **названий представителей растительного мира, явлений природы**
- **названий местности или населенных ПУНКТОВ**

- **названий церковных приходов (церквей)**
- **названий профессий, рода занятий**
- **географических названий**
- **от социального происхождения**
- **слов, заимствованных из других языков**
- **искусственно созданные в семинарии**
- **самоуправство чиновников**

# Какая фамилия самая распространённая?

Самые популярные фамилии  
Российской Федерации

|             |            |              |                |
|-------------|------------|--------------|----------------|
| 1. Смирнов  | 6. Лебедев | 11. Волков   | 16. Семёнов    |
| 2. Иванов   | 7. Козлов  | 12. Соловьёв | 17. Голубев    |
| 3. Кузнецов | 8. Новиков | 13. Васильев | 18. Виноградов |
| 4. Соколов  | 9. Морозов | 14. Зайцев   | 19. Богданов   |
| 5. Попов    | 10. Петров | 15. Павлов   | 20. Воробьёв   |

В столице Среднего  
Урала- **Кузнецов**,  
На втором месте-  
**Ивановы**,  
**Затем- Поповы и**  
**Смирновы.**



# О чем расскажет фамилия?

## ■ Смирнов

- Фамилия **Смирнов** произошла от сословия людей, странствующих по земле.

Им были свойственны: практичность, любознательность и духовная просвещенность.

В основу фамилии **Смирнов** легло мирское имя **Смирной**. Это имя образованно от слов **смирной, смирный, тихий.**

## ■ Кузнецов

- Фамилия **Кузнецов** происходит от прозвища кузнец. В основе фамилии- отчество, образованное от именованя отца по занятию. Фамилия происходит от известного в старые времена крестильного имени **Козьма – Кузьма – кузнец- Кузнецов.**

## ■ Иванов

- Эта фамилия относится к распространенному типу русских фамилий и образована от крестильного имени.. Восходит к каноническому имени **Иоанн.**

## ■ **Соколов**

Основой фамилии **Соколов** послужило имя **Сокол**.  
Человек живший по законам природы считал себя частью природы, хотел сделать себя ближе к природе и выбирал себе имена птиц, животных.

## ■ **Попов**

Фамилия **Попов** происходит от имени **Поп**.  
Первоначально фамилия **Попов** означала отчество - сын священника





# СПИСОК ИСТОЧНИКОВ:

- Википедия
- Ufolog.ru
- NEOLOVE