

Республиканская викторина по краеведению «Камень, реки, лес и я - это всё Карелия»



Викторина посвящена
100- летию Республики Карелии

2020 год — 100 - ление Республики Карелия

Мы с Вами совершим путешествие в прекрасный мир природы Карелии, узнаем много нового о её основном богатстве:

лесе, воде и камне.

Посмотрим на красоту природы Карелии в год, когда Республика Карелия отмечает свой 100-летний юбилей.

Вместе разгадаем вопросы республиканской олимпиады по краеведению.



Номинация «ВИКТОРИНА»

На вопросы Республиканской заочной Олимпиады по краеведению,
посвященной 100 – летию Республики Карелии

«КАМЕНЬ, РЕКИ, ЛЕС И Я - ЭТО ВСЕ КАРЕЛИЯ»

отвечала **Шевченко З.Г.**, учитель биологии
и педагог дополнительного образования,
«Гимназии №17 им. П.О. Коргана»



Номинация «ВИКТОРИНА»

**Республиканская заочная
олимпиада по краеведению,
посвященная 100 - летию Республики Карелии,
«Камень, реки, лес и я -
это всё Карелия»**



Вопрос № 1

Каков возраст самых древних вулканов на территории Карелии? В каких местах можно увидеть их остатки?



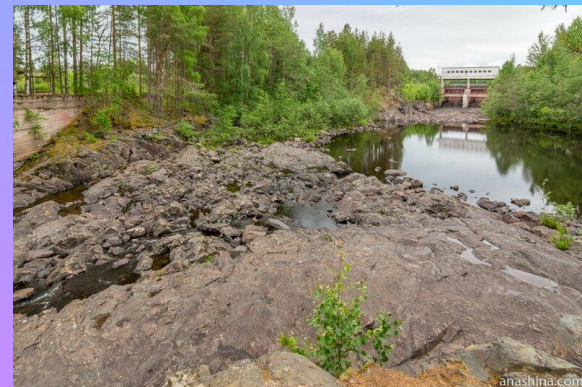
Ответ № 1

Согласно геологическим исследованиям, возраст древнейшего из ныне известных вулканов Карелии - «Гирвас» насчитывает около 3 миллиардов лет.

Гирвас в переводе с карельского означает «лось»

Начиная с архейского периода, на протяжении 1,5 млрд. лет территория

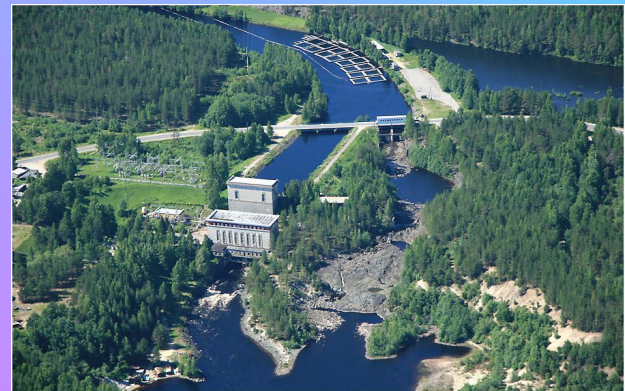
Ответ № 1



В настоящее время в Карелии известно более 500 действующих или бывших в историческом прошлом действующих вулканов. Число же потухших вулканов, распознаваемых по форме и природе слагающего их материала, превосходит 10 -ки тысяч.

Карелию можно назвать «землей» древних, потухших вулканов, т.к. на

Ответ № 1



На территории Карелии изучено множество вулканических комплексов, которые являются палеовулканическими объектами мирового уровня. Гирвасская вулканическая зона среди них занимает особое место, в первую очередь исключительно тем, что вулканическая активность здесь продолжалась с

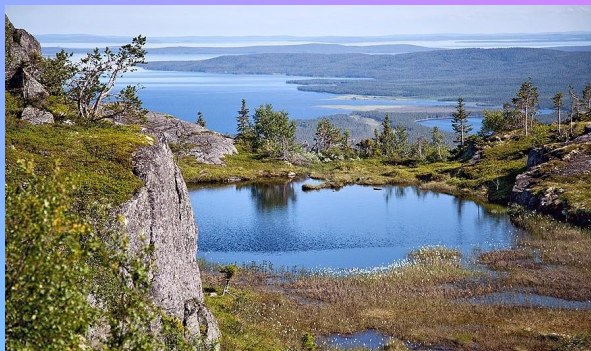
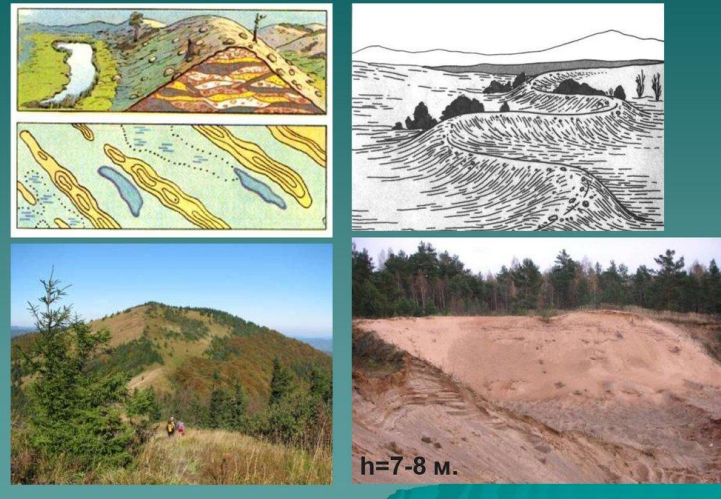
Вопрос № 2

Какие ледниковые образования есть на территории Карелии?

Бараньи лбы и ледниковая штриховка



Озы и камы



Ответ № 2

Территория Карелии пережила четыре длительных ледниковых эпохи, сменявшихся периодами межледниковья.

Валдайское оледенение было последним, закончилось приблизительно 10 тысяч лет назад, но было не самым большим по площади: льдами была охвачена территория в 3 млн. кв. км. Толщина ледникового покрова достигала 3 км. Центр

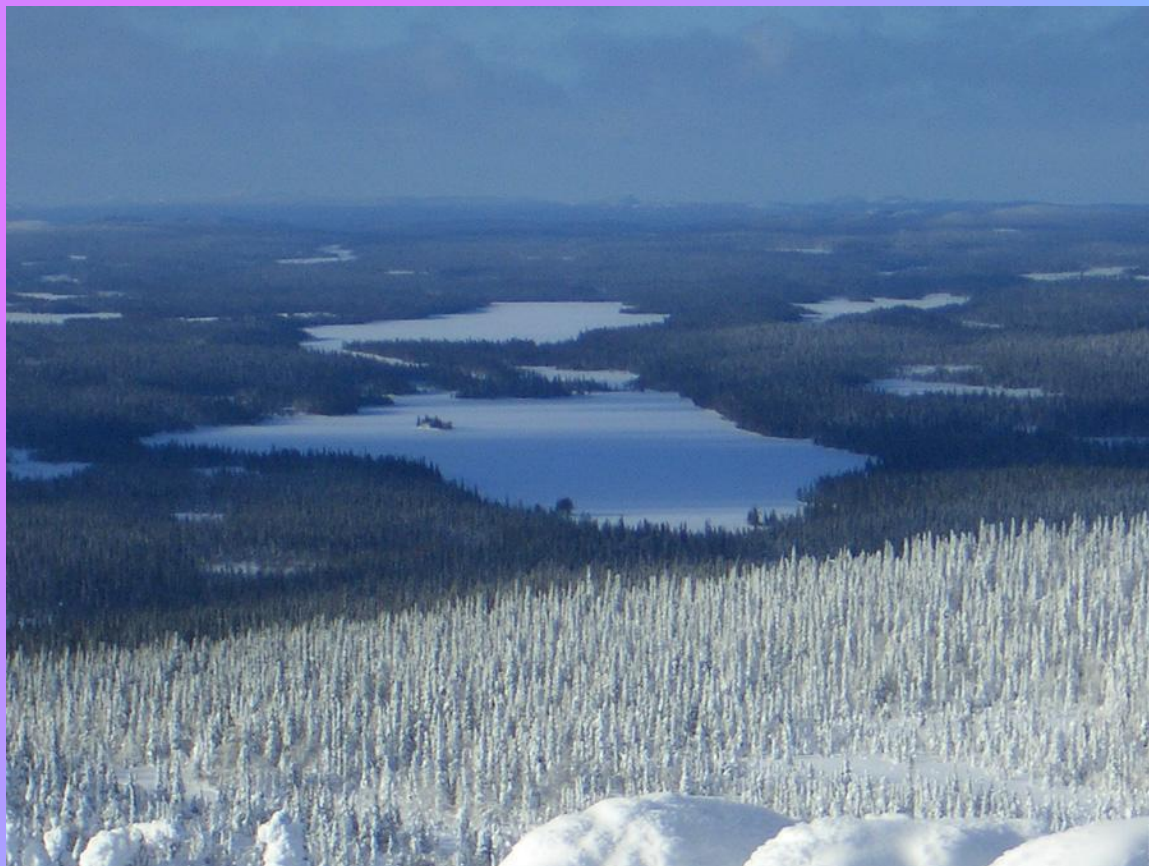
Ответ № 2

Озерно-речная сеть Карелии стала формироваться по мере отступления ледника.

Котловины большинства озёр возникли в результате образования тектонических разломов в первичных породах земной коры, которые затем были сглажены при движении ледника. Соответственно направлению движения ледника, большинство озёр имеют форму

Вопрос № 3

Как называется самая высокая точка на территории Карелии? Где она находится? Ее высота?



Ответ № 3

Нүорунен (фин. Nuorunen) — гора в северо-западной части Лоухского района Республики Карелия. Высота горы — 576,7 метров, что делает её самой высокой отметкой хребта Маанселькя в пределах Республики Карелия и самой высокой

Находится на территории Национального Парка «самой южной его части.

На вершине горы находит

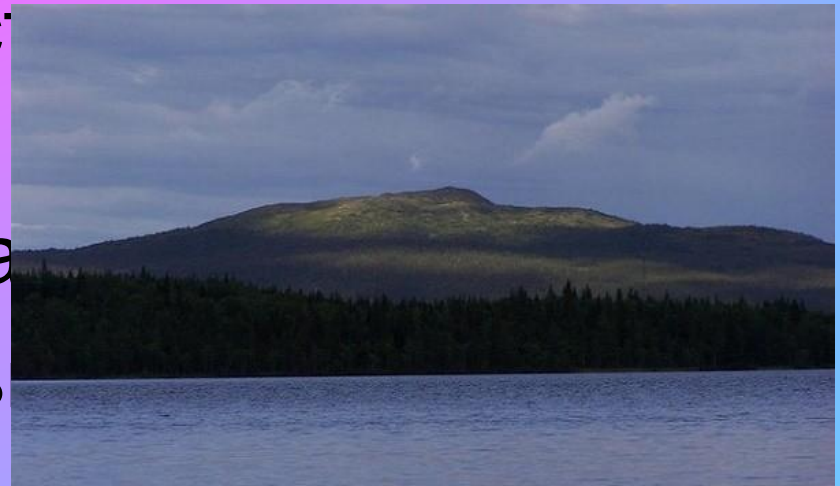


Ответ № 3

Нуорунен (Nuorgunen) — высочайшая вершина Финляндских гор, к югу от полярного круга, высотой 577 м.

Нуорунен представляет отдельную вершину, лежащую к югу от озера Паанаярви, поблизости хребта Маанселькя.

Вершина горы лишена растительности и большую часть года покрыта снегом и льдом;



Вопрос № 4

Какую реку в Карелии называли «матерью водопадов»? Почему? Можно ли увидеть все водопады на этой реке?



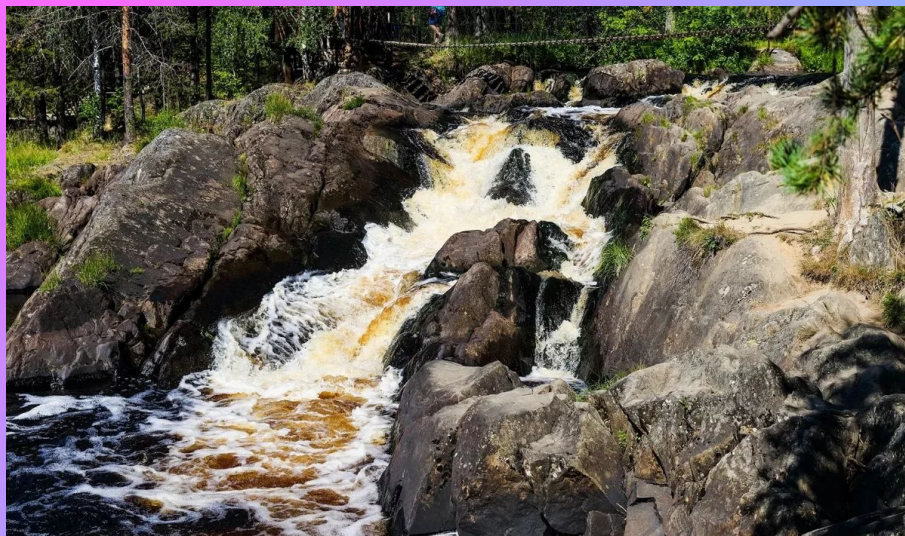
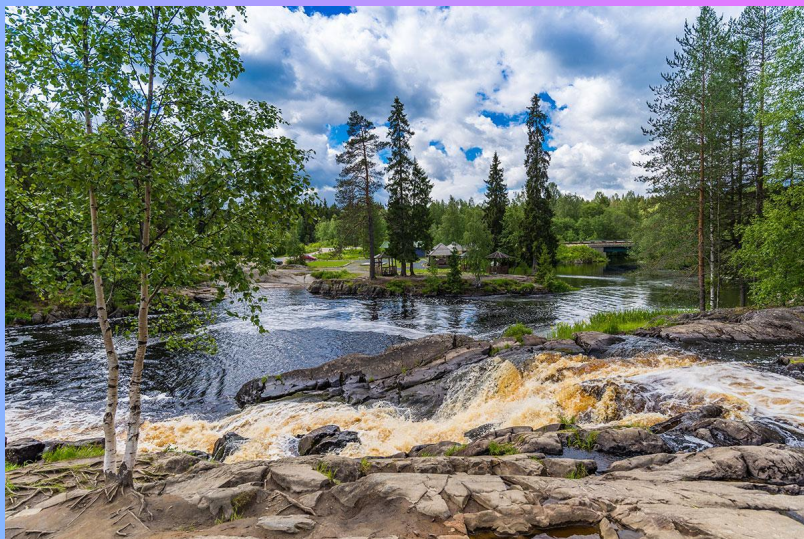
Ответ № 4

Шу́я (карел. Šuojogi, фин. Suojoki) — река бассейна Онежского озера на юге Карелии. Протекает по территории Суоярвского, Пряжинского и Прионежского районов Карелии. Площадь бассейна составляет около 10 100 км². Длина — 194 км.

Вытекает из озера Суоярви. Протекая через два крупных озера: Шотозеро и Вагатозеро, впадает в Логмозеро, соединяющееся с Онежским озером небольшой протокой.

Вопрос № 5

Чем объясняется коричневый цвет воды в реках и озерах Карелии?



Ответ № 5

Вода в реках и озерах Карелии имеет разные оттенки коричневого цвета из-за значительного количества растворённых органических кислот. Коричневый цвет придают воде гуминовые вещества.

Также большое содержание ЖЕЛЕЗА придает воде коричневый оттенок. Часто в Карелии почти вровень с поверхностью почвы залегают

Вопрос № 6

Лес Карелии называют карельской тайгой, но она очень разнообразна. Какие типы лесов встречаются на территории Карелии?
А что такое «белая тайга»?



Ответ № 6

Карелию не случайно называют краем лесов и озер.

Около 52 процентов площади Республики, больше 14 миллионов гектаров – леса, в основном хвойные, ель и сосна, причем на севере Карелии наблюдается преобладание сосновых деревьев, на юге наоборот – еловых. Соотношение с лиственными породами в целом можно представить следующим образом: 88% - хвойные леса, остальное лиственные:

береза, осина и липа, которые имеют

Ответ № 6

Леса Карелии, таёжные (бореальные леса) занимают 1,2 % территории Российской Федерации и составляют 1,1 % лесного фонда России.

Лесистость, с учётом акваторий карельской части Белого моря и Ладожского озера, составляет около 52 % площади Республики Карелия, против 71 % площади Олонецкой губернии в 1861 году/.

Ответ № 6

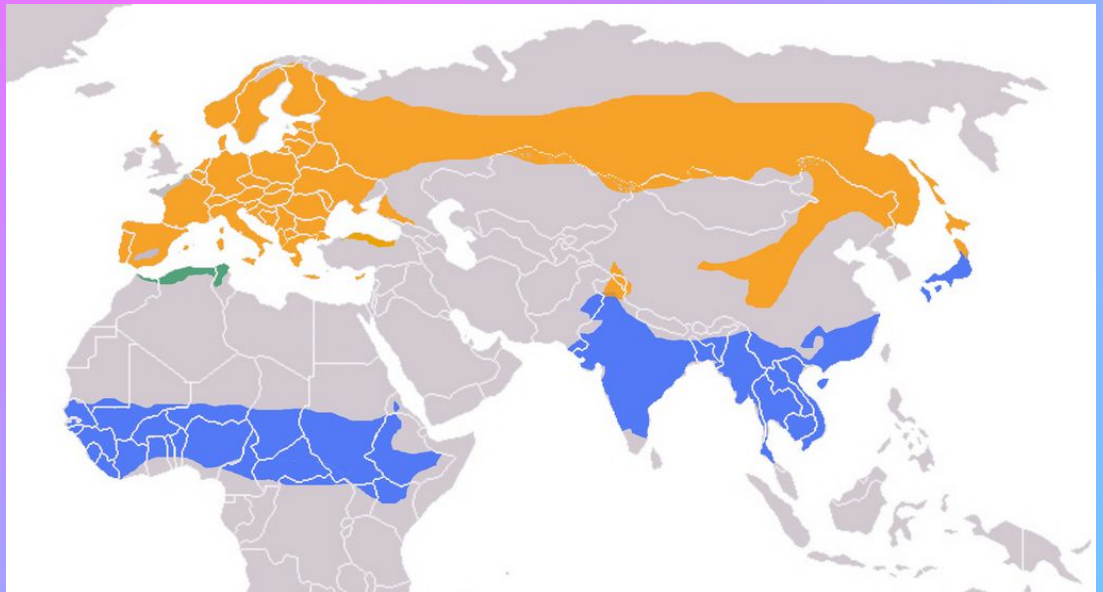
Леса Карелии по типам напочвенного покрова отнесены к пяти основным секциям: лишайниковая, зеленомошная, сфагновая, травяная и травяно-болотная.

В каждой группе типов леса по напочвенному покрову выявлены типы леса по породе леса. Наиболее распространенные типы леса – сосняки и ельники чернично-зеленомошные.

Основные лесообразователи, формирующие ярус деревьев: сосна обыкновенная (*Pinus sylvestris*), ель обыкновенная (*Picea abies*), береза бородавчатая (*Betula pendula*) и береза пушистая (*B. pubescens*). Ярус кустарников и подроста деревьев (подлесок) состоит из молодого поколения порослевых деревьев и взрослых березовых

Вопрос № 7

Карельские леса населяет самый необычный вид дятлов: улетает на зиму и возвращается в родные места весной, не добывает личинок из-под коры деревьев, не долбит дупла. Как он называется?



Ответ № 7

Обыкновенная вертишейка (*Jynx torquilla*)— птица из семейства дятловых. Мелкая птица с длинной подвижной шеей, по внешнему виду и поведению больше похожа на воробьиных птиц, чем на типичных дятлов, с которыми её объединяют прежде всего характерное строение ног— два пальца обращены назад и два вперёд, и длинный клейкий язык, а также волнообразный характер по

Перелётная птица, зимует в Африке и на юге Азии.

Основной корм— муравьи и их куколки,

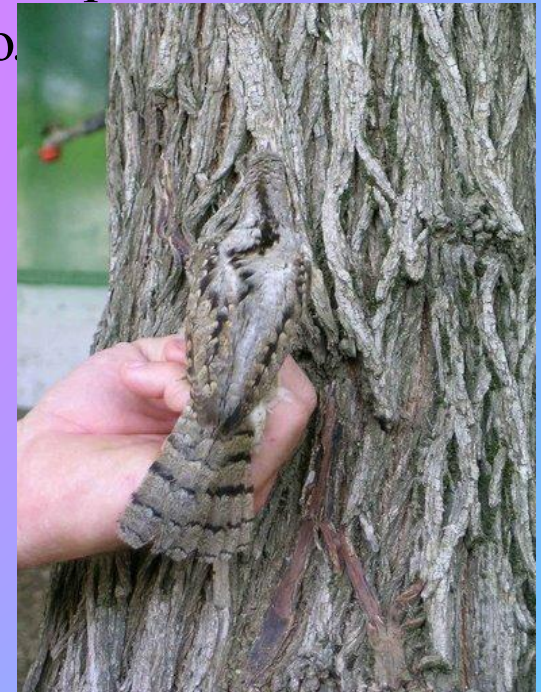
а также другие мелкие насекомые.

Свои гнёзда не выдалбливает,

а занимает брошенные дупла дятлов

либо выгоняет из них уже начавших гнездиться

воробьиных птиц.



Ответ № 7

Русское название— буквально «крутилка». Название вертишейке дано за характерное поведение, которое она демонстрирует в стрессовых ситуациях. Взятая в руки либо застигнутая врасплох, птица расправляет хвост, взъерошивает перья, свешивает крылья, и с таким видом бросается на обидчика, при этом вращая шеей, глазами, и издавая булькающие и шипящие звуки. Если засунуть руку в дупло с сидящей там птицей, то такое поведение создаёт иллюзию, что в нём находится змея, а не птица.



Вопрос № 8

Какой самый маленький зверь водится в Карелии? Сколько весит? Чем питается?



Ответ № 8

Крошечная бурозубка или **бурозубка Черского** (*Sorex minutissimus*)— млекопитающее семейства землеройковых, рода Бурозубок.

Является самым маленьким млекопитающим России, в том числе и Карелии, насекомоядным Европы и второе самое маленькое млекопитающее в мире после карликовой белозубки и самый маленький представитель рода Бурозубок.

Размеры тела не превышают 4—5 сантиметров, хвоста: 2,5—3 см. Масса крошечной бурозубки достигает 4 граммов, в среднем: 1,8—2,9 гр.

Питается насекомыми, дождевыми червями, паукообразными, многоножками, улитками и другими беспозвоночными.

Вопрос № 9

На дне карельских водоемов обитает замечательный паук. Для дыхания ему нужен атмосферный воздух. Каким образом он приспособился жить под водой?



Ответ № 9

Водяной паук, по — другому паук-серебрянка или паук-водянка.

Единственный вид пауков, живущий в водной среде, недурно плавает, действуя всеми ногами, как веслами.

Русское название паука - "серебрянка", а также латинское название рода *Argyroneta* с корнем "Argy" (серебро) происходит от того, что воздух, облегающий брюшко паука под водой, блестит как серебро.

В природных условиях паука-серебрянку мы чаще всего увидим благодаря блестящему **воздушному колоколу**, который самостоятельно и очень быстро строят эти пауки.

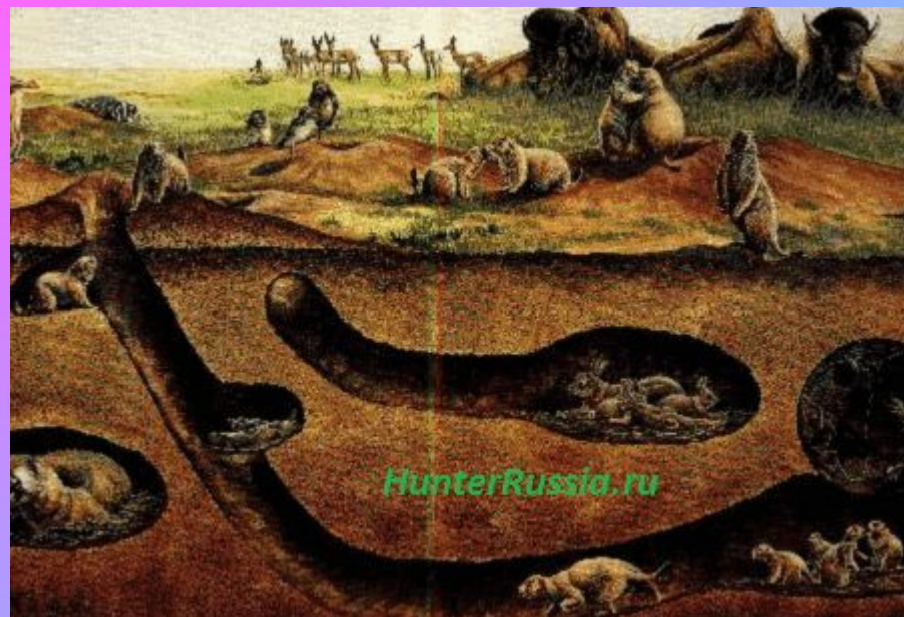
Ответ № 9

Направляясь к поверхности воды **за воздухом для колокола**, паук-серебрянка ведёт себя совершенно по-другому, чем тогда, когда он поднимается, чтобы подышать. Он не всплывает, а всползает к поверхности по существующей уже паутиновой нити или по растениям, прокладывая паутиновую нить вслед за собой.

Водяной паук-серебрянка затем медленно спускается на дно водоёма, неся между волосками брюшка пузырьки воздуха для своего подводного жилища

Вопрос № 10

В Карелии обитает животное, которое имеет свое постоянное жилище. Жилье существует десятилетиями и используется многими поколениями этого зверя.



Ответ № 10



Барсучья
нора

Типичным норником нашей фауны является барсук.

Нора барсука редко имеет один или два выхода — такие простые норы выкапывает расселяющийся молодняк.

Обычно же жилище барсука — целая система подземных ходов с многочисленными входами, отнорками, камерами. Такие норы существуют десятилетиями, и многие поколения зверей их подновляют, расчищают, выкапывают новые камеры и отнорки. В народе старые барсучьи норы называют «городищами».

Ответ № 10



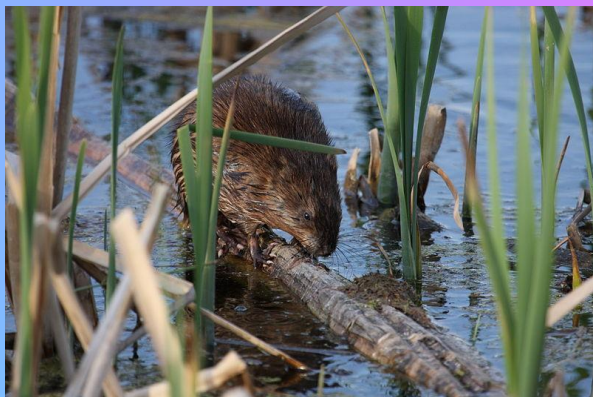
Чувствуя себя в полной безопасности, барсук не маскирует нору. Внимательный наблюдатель может ее обнаружить, ориентируясь по хорошо набитым тропам зверя, который пользуется ими из года в год.

Тропки барсука часто тянутся на 1—2 км, связывая временные и постоянные убежища, водопой, места охоты. Норой зверь пользуется в течение всего года: в ней он проводит светлое время суток, выращивает детенышей, в ней же погружается в зимний сон.

Будучи хорошо приспособлен к рытью, барсук

Вопрос № 11

Какие звери не являются «коренными» жителями карельских лесов? Их завезли к нам с целью акклиматизации или они сами мигрировали в Карелию с других территорий.



Ответ № 11

1. Ондатра. Североамериканский грызун. В Карелии ондатра акклиматизирована, полностью заселила Карелию и достигла здесь максимальной численности в начале 1950-х годов.

Начало акклиматизации ондатры в Карелии было положено в 1932 году выпуском 375 зверьков в семи озерах Пудожского района. В следующем году в том же районе было выпущено еще 347 экземпляров, а в 1934 году - 247 зверьков завезли в Заонежье.

К 1935-1936 годам относится целая серия выпусков в Заонежском, Медвежьегорском, Олонецком, Прионежском, Пряжинском, Кемском и Беломорском районах. Всего с 1932 по 1936 годы в Карелии расселили 3922 ондатры, из них 1707 зверьков были доставлены с Соловецких островов, а остальные от

Ответ № 11

2. Американская норка, или восточная норка (*Neovison vison*)— североамериканский вид из семейства куньих.

Внешне похожа на европейскую норку, отличаясь лишь несколько большими размерами. Акклиматизация американской норки началась в 1962 году, в бассейн озера Янисъярви было выпущено 64 зверька, а в 1963 году в Пудожском районе расселили 73 американских норки. Продолжались эти работы и в последующие годы. В настоящее время обитает практически на всей территории Карелии.

Последние исследования показали, что американские норки ближе к роду куниц.

Ответ № 11

3. Канадский бобр

Первые канадские бобры появились в России в начале 1950-х годов почти одновременно - в Сортавальском и Суоярвском р-нах Карелии и на Карельском перешейке Ленинградской области. Произошло это в результате их расселения из Финляндии, где этих животных выпускали в середине 1930-х

Вопрос № 12

Какая маленькая птичка ныряет зимой под лед и бегаёт по дну? Зачем она это делает?
К какому отряду птиц она относится?



Ответ № 12

Оляпка – птица водолаз.

Птица отряда воробьинообразных. Её также называют **водяной дрозд**, или **водяной воробей**. Птица размером со скворца.

На большей территории Карелии оляпка встречается только зимой. Оляпки в октябре прилетают в Карелию на зимовку и проводят здесь всю зиму, исчезают лишь в первой половине апреля.

Основу питания оляпок составляют мелкие,

Вопрос № 13

В чем основное отличие образа жизни северного кожанка от других летучих мышей, обитающих в Карелии?



Бурый ушан



Северный кожанок



Усатая ночница



Водяная ночница

Ответ № 13

Рукокрылые (*Chiroptera*)— отряд плацентаных млекопитающих, единственный, представители которого способны к активному полёту.

Характерная особенность рукокрылых— это машущий полёт, как основной способ передвижения, позволяющий им пользоваться ресурсами, которые недоступны для других млекопитающих, и эхолокация

Исследованию рукокрылых посвящена наука хироптерология.

У рукокрылых передние конечности превращены в крылья. Крыло образует тонкая эластичная летательная перепонка, натянутая между четырьмя длинными пальцами передних конечностей, плечом и

Ответ № 13

Внешне и по образу жизни все 4 вида наших рукокрылых очень похожи. И все же их можно отличить друг от друга. Характерная особенность ушана — огромные ушные раковины, длина которых почти равна длине тела. Кожанок — самая крупная из наших летучих мышей (длина тела 50 — 60 мм), а ночницы — самые мелкие (длина тела 35 — 40 мм), с широкими и тупыми крыльями.

Северный кожанок, так же как и другие 3 вида летучих мышей внесён в «Красную книгу Карелии»

Полёт у кожанка быстрый, с частыми взмахами крыльев, резкими бросками и крутыми поворотами.

Северный кожанок зимует (поодиночке или небольшими группами) в пещерах, штольнях и подвалах при температуре около 0°C, частично улетает на юг — на

Вопрос № 14

Зимой на небольших непроточных водоемах подо льдом происходит такое явление как «замор рыбы». Почему он происходит?



Ответ № 14

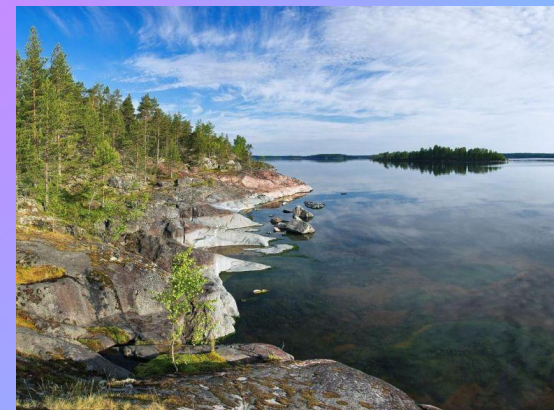
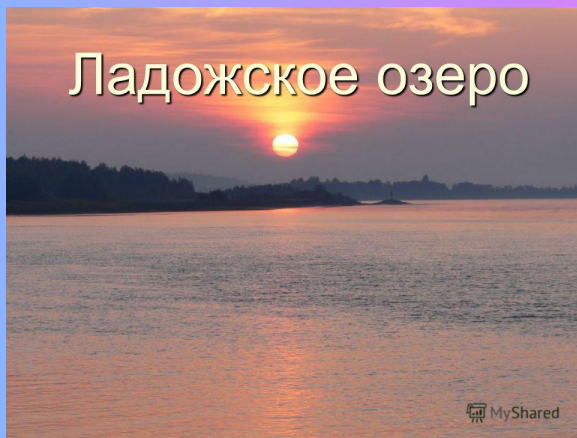
Замор рыбы— массовая гибель рыбы от удушья в результате кислородного голодания, вызванного недостатком или полным отсутствием растворённого в воде кислорода. Обогащение воды кислородом обычно осуществляется двумя способами: захватом и растворением из окружающего воздуха (при помощи ветра и дождей), а также благодаря жизнедеятельности водорослей (*фотосинтеза*).

Замору в той или иной степени подвержены практически все мелкие водоёмы, в которых отсутствует течение, а также водоемы, подверженные эвтрофикации.

Первыми гибнут виды рыб, более чувствительные к недостатку кислорода (лососёвые, осетровые, окунёвые), а также раки, моллюски (перловица, беззубка) и некоторые виды водяных клопов.

Вопрос № 15

Какие ластоногие водятся в самом большом озере Европы? Ведется ли их промысел?



Ответ № 15

Кольчатая нерпа

Ладожская нерпа обитает только в Ладожском озере. Она — единственный представитель морских млекопитающих, жизненный цикл которых проходит в условиях пресноводного озера.

Этот тюлень представлен здесь соответственно двумя подвидами — *P. ft. botnica* Gmel. и *P. ft. ladogensis* Nordqvist.

Зимой нерпа придерживается прибрежных районов и довольно равномерно распределяется по озеру, концентрируясь в несколько большем числе на севере

Ответ № 15

До середины текущего столетия ладожскую нерпу считали хищником ценных пород рыб и поэтому ее активно истребляли.

В северной части Ладожского озера до 40-х годов текущего столетия финские зверобои ежегодно добывали до 1000—1500 голов. В 1950—1961 г., заготовлялось от 250 (1959 г.) до 740 (1958 г.) зверей. В 1964 и 1965 г. удалось добыть всего 161 и 156 нерп.

Это мнение опровергнуто последующими исследованиями, установившими, что она поедает главным образом моллюсков

Ответ № 15

Сокращение численности ладожской нерпы, начиная с 1955 г., объясняется, в частности, тем, что с этого времени в рыболовстве стали применять ставные капроновые сети, в которых животные запутывались и гибли.

Численность ладожской нерпы за последние несколько десятилетий резко сократилась — с 20 тысяч особей в первой половине XX века до 2 — 3 тысяч в настоящее время.

Вопрос № 16

Какие типы болот в Карелии вы знаете?
Назовите самое большое болото в Карелии.
Где оно находится?



Ответ № 16

Болота Карелии — участки ландшафта, характеризующиеся обильным увлажнением и торфянной почвой на территории Республики Карелия.

Карелия - один из самых заболоченных регионов мира. Болота и заболоченные леса занимают более 30 % территории Республики Карелия. На открытые болота приходится 3,6 млн. га, на лесные болота и заболоченные леса — 1,9 млн га.

Ответ № 16

Болота Карелии находятся в разных стадиях формирования.

Низинные — простейшие — по типу растительности травяные — начальная стадия заболачивания.

Переходные — переходящие из травяных в лесные, где травяная растительность замещается кустарниковой и древесной.

Верховые (сфагновые) — приобретающие

Ответ № 16

Болото Посадско-Наворожское, 2082 га,
(Пряжинский район, в 12 км на северо-
восток от села Колатсельга)

государственный региональный болотный
памятник природы Карелии,

дата учреждения: 6 апреля 1995года,
ценный ягодник клюквы.



Вопрос № 17

Какие «насекомоядные» растения, произрастающие в Карелии, вы знаете? Где они встречаются? Зачем они ловят насекомых?



Ответ № 17

Насекомоядные растения (используются также термины **хищные растения** и **плотоядные растения**)— название растений, которые приспособились к ловле и перевариванию небольших животных, в основном насекомых. Таким образом, они дополняют своё нормальное автотрофное питание (фотосинтез) одной из форм гетеротрофного питания.

Насекомоядные— преимущественно многолетние травянистые растения, встречающиеся во всех частях света. На территории Карелии встречаются несколько видов насекомоядных растений, относящихся к двум семействам: Росянковые и Пузырчатковые: несколько видов росянок, в т.ч. росянка круглолистна и «краснокнижная» росянка промежуточная, пузырчатка обыкновенная и жирянка обыкновенная.

Ответ № 17

В Карелии росянка растет только на болотах, да и то, далеко не на всех. Встретить это интересное растение – большая удача. Росянка – насекомоядное растение, она по своему борется с теми миллионами летающих тварей, которые летом набрасываются на человека в лесу и на болоте.

"Комариная смерть" - так называл росянку писатель Виталий Бианки.

Листья росянки вырабатывают клейкое вещество – апкапоид кониин



Ответ № 17

Листья тонко рассечены на узкие доли, на которых расположены многочисленные оваловидные ловчие пузырьки.

Ловит мелких насекомых, ракообразные и водоросли (например, вольель).

Цветёт с июня по сентябрь.

Цветоносы длиной 15—30 см.



Ответ № 17

Произрастают жирянки на болотистых лугах, болотах.

Питание жирянок устроено проще, чем у росянок. Поверхность их листьев липкая, сплошь покрытая желёзками, одни из которых вырабатывают секрет, чтобы привлечь насекомых, а другие вырабатывают пищеварительные ферменты, чтобы переварить их. Для мелких насекомых хватает эффекта прилипания. Если же добыча



насекомых хватает эффекта прилипания. Если же добыча

Вопрос № 18

На верховых болотах Карелии растет замечательный мох. Назовите его. Что означает его название. Чем он примечателен?



Ответ № 18

Мох – это седая древность северных народов.

Сухой мох – это и мягкая постель, и отличное утепление дома, и простое средство для затыкания щелей, и, что важнее всего, заменитель медицинской ваты.

...С мохового болота снимали слой мха и сушили его для дальнейшего употребления в домашнем хозяйстве. Мшанки были длинные, сантиметров по

Ответ № 18

СФАГНУМ

Автор: Нина Конева

Заменяет вату с йодом
перевозе с греческого
И залечивает раны-
сфагнум впитывает
больше,
Мох в любое время
собственный вес.



ка”.

МОХ



20

Вопрос № 19

Только один вид тресковых рыб живет в пресных водоемах Карелии. Какая это рыба? У нее очень мелкая чешуя. Как же ихтиологи определяют ее возраст?



Ответ № 19

Единственный представитель семейства тресковых, обитающий в пресных водах — это налим.

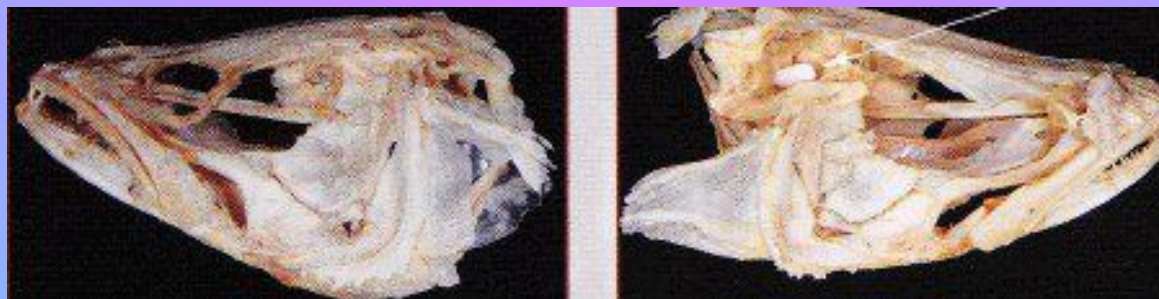
Налима легко отличить от других рыб. Тело его удлинненное, сзади сжатое, покрыто очень мелкой чешуей.

Голова сверху плоская, на подбородке усик. Спинных плавников два, причем второй очень длинный и простирается до основания хвоста.

По темно-бурому фону тела и головы разбросаны светлые пятна, впрочем, интенсивность окраски налима заметно меняется в зависимости от условий его обитания в водоеме.

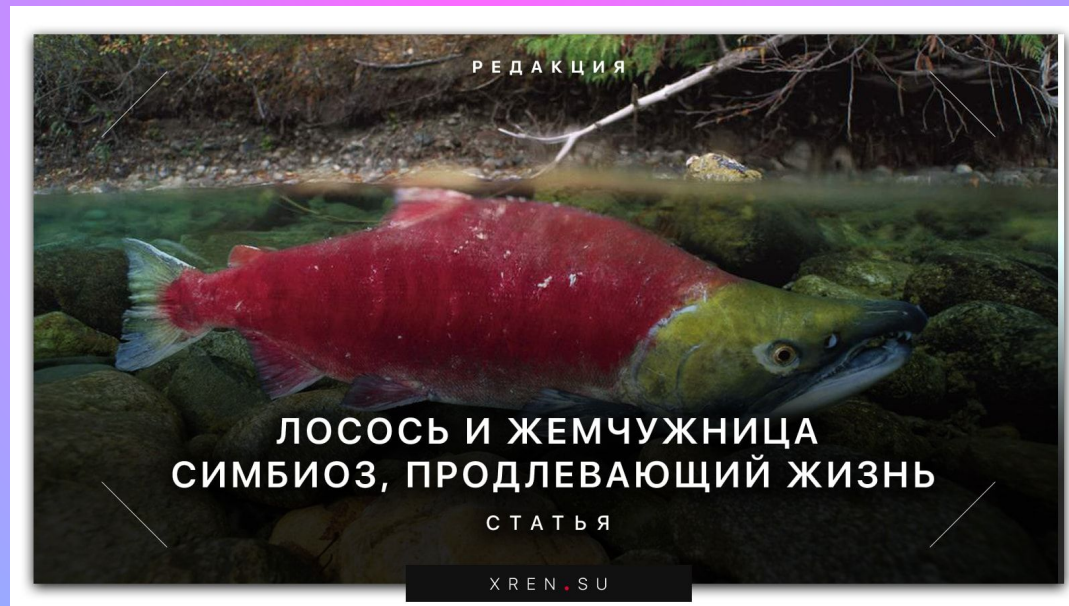
Ответ № 19

В Карелии налим представлен двумя формами — озерной и озерно-речной. Чешуя у налима не «записывает шифр» возраста рыбы по чешуе. Для этих рыб описание их жизни определяется по особым слуховым камешкам - отолитам, расположенным в ушном лабиринте рыб в мозговой коробке.



Вопрос № 20

Личинке этого редкого моллюска необходимо часть жизни прожить на жабрах лосося. Как называется моллюск? Какой промысел и какое ремесло с ним были раньше связаны?



Ответ № 20

Скажем, семга — это определенный вид атлантического лосося, а форель — пресноводная форма разных рыб. Так что одну и ту же рыбу можно назвать, например, кетой, лососем и форелью — и все это будет правильно.

Двухстворчатый моллюск - жемчужница европейская и лосось. Эти два вида живых существ находятся в тесном симбиозе. Личинки жемчужницы (глохидии) до определенного возраста

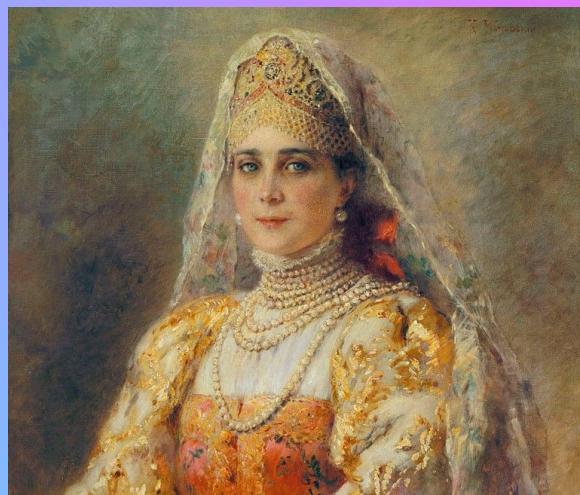
Ответ № 20

В сравнительно недавние времена в реке Кереть, и в некоторых других реках Карелии, добывали речной жемчуг, славившийся не только по всему Поморью, но и далеко за его пределами.

А первые упоминания о добыче жемчуга в этих местах относятся к 15 веку. В музеях Карелии можно встретить головные уборы, серьги, одежду, украшенную речным карельским жемчугом. Жемчуг использовали самой

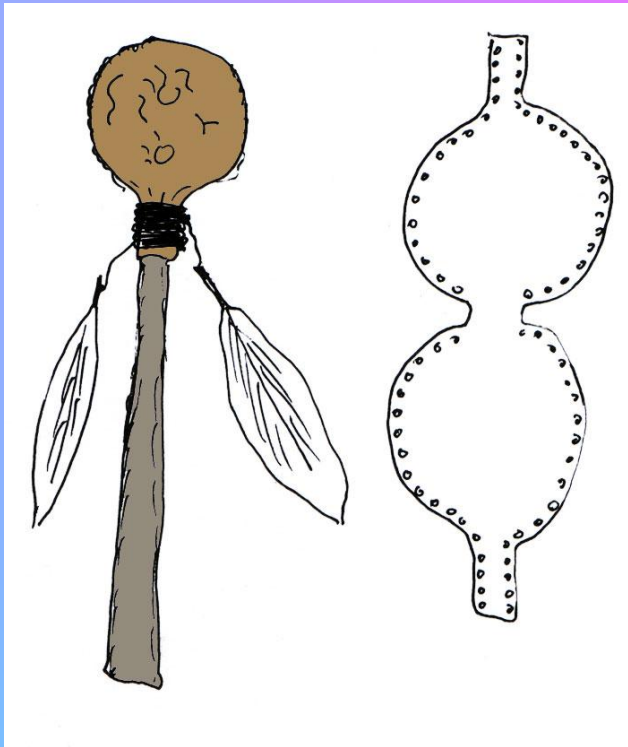


Ответ № 20



Вопрос № 21

Из какого рыбного органа в Карелии в прошлом делали погремушки для младенцев? Как они изготавливались?



Ответ № 21

Погремушка из рыбьего пузыря.

Так, самая простая погремушка традиционно изготавливается из желудка или воздушного пузыря рыбы, которые надувают и оставляют до полного высыхания. Затем, насыпав внутрь рис, горох, мелкие речные камешки, ракушки и т. п., желудок или пузырь привязывается нитками к палочке, которая служит рукояткой.

Вопрос № 22

Самый сильный оберег для дома помещали при входе в избу. Что это было?



Ответ № 22

Рыбу карелы не только ели, но еще и почитали. Особенно уважали щуку и налима. Щучью челюсть и сейчас можно встретить в доме карела — оберег. Раньше щуку сушили с открытой челюстью и вешали над порогом. Открытая с острыми зубами челюсть отгоняла всё нечистое от преступающих порог гостей.

Вопрос № 23

«Голодный голодного манит» - так говорили в старину в Карелии. Когда? Почему?



Ответ № 23

И дал Бог карелу удочку. Дал невод...

Потому что без рыбалки карелу никуда. А за рыбой он как за каменной стеной. Рыба на карельском столе была всегда. Ели ее свежую, соленую, жареную, вареную. Заготавливали сухую впрок — называлась она сущик. На рыбалку карелы порой уезжали далеко и надолго, жили в избушках на берегу озера. Рыбалка для карела всегда была самым важным промыслом.

Вопрос № 24

Как называется весеннее пение, танцы, драки птиц на лесных полянах или на болотах.
Какие птицы и для чего их устраивают?



Ответ № 24

Это токование — явление, когда на ограниченном пространстве собираются самцы определенных видов и конкурируют между собой за внимание самок. Токовища формируются сезонно на период спариваний. Это явление встречается у различных представителей семейства курообразных, у непарнокопытных и, возможно, некоторых ушастых тюленей.

Ответ № 24

Токование — особое поведение птиц в начале брачного периода, способствующее привлечению самки или самца и приведению их в состояние готовности к спариванию. Одна из форм общения животных. Токование выражается различно: птицы могут петь, совершать токовые полёты, принимать особые позы, при которых демонстрируется ярко окрашенное оперение, устраивать драки и

Вопрос № 25

Что такое «кузница дятла»?



Ответ № 25

Дерево называется "кузница дятла" или "дятлова кузница", в котором дятел закрепляет шишку.

Принеся шишку, дятел зажимает ее в отверстии и выдалбливает семечки. Выклевав почти все семена, но не выкидывая старую шишку, птица отправляется за следующей. Принеся новую, дятел вытаскивает пустую из отверстия и бросает ее под дерево...

Вопрос № 26

У вепсов была такая примета: увидев эту птицу весной первый раз, необходимо было перекувырнуться через голову. О какой птице речь?



Ответ № 26

Крестьяне -вепсы верили, что увидев первых журавлей, нужно перекувыркнуться. «Когда журавли летят – чтобы не болела поясница, надо перекувыркнуться. Где первых журавлей увидишь, там и надо кувыркаться.

Журавли наравне с аистами и соловьями считаются «божьими птицами».

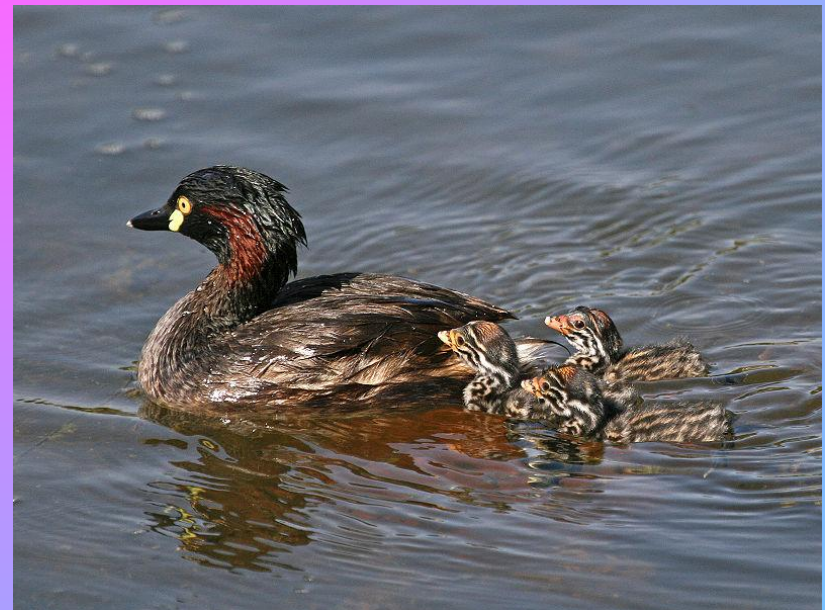
Ответ № 26

Символика журавля связана с Солнцем. Изображение этих птиц на старинных полотенцах также характеризует их как культовый вид птиц Солнца. Их прилет, появление птенцов и отлет связаны с тремя фазами солнечного цикла: весенним и осенним равноденствием и летним солнцестоянием

2020 год — объявлен годом серого журавля.

Вопрос № 27

Какая водоплавающая птица, делает большое гнездо на «плотике» из веток, которое свободно плавает по воде. Птенцов возит на спине, в момент опасности даже ныряет с ними под воду.



Ответ № 27

Поганковые — водоплавающие птицы и хорошие ныряльщики. И хотя неспециалисты часто принимают их за уток, они не имеют с последними ничего общего.

Кроме того, что они отличаются от уток внешне. Русское название «поганка» происходит от отвратительного вкуса их мяса, которое имеет неприятный запах рыбы.

Вопрос № 28

Какая птица летает совершенно бесшумно?
Почему ей это удается? Зачем она вертит
головой на 270 градусов?



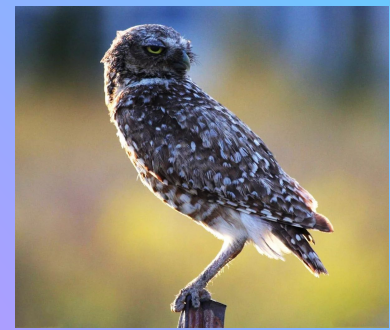
Ответ № 28

Совы. Многие виды ведут ночной образ жизни, они летают практически бесшумно и могут поразительно крутить головой.

Благодаря исключительно маскирующему оперению их легче услышать, чем увидеть, а лица этих птиц необычайно выразительные.

Все это делает сов очень особенными: совы не могут оборачивать голову на 360 градусов. На самом деле угол составляет только 135 градусов в любом направлении от ровного положения. Таким образом, в совокупности совы обладают поразительной подвижностью шеи – 270 градусов.

Ответ № 28



Во-первых, вместо семи позвонков в шее, как в среднем бывает у птиц, у сов их в два раза больше. Но 14 позвонков в шее – это еще не все усовершенствования. У них есть ряд физиологических особенностей, позволяющих выжить при таком быстром и резком повороте головы. Так, дополнительные кровеносные сосуды подают кровь в голову, когда из-за угла поворота головы останавливается

Ответ № 28

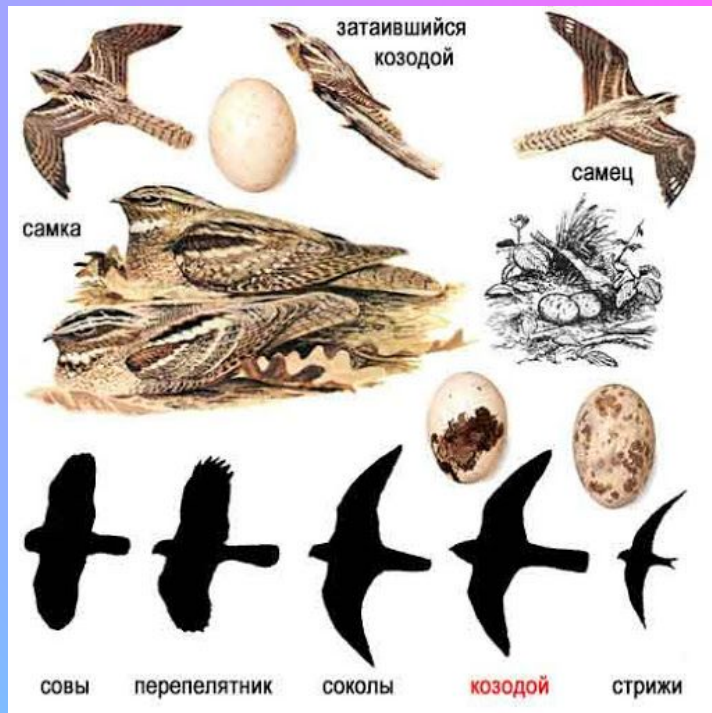
Совы известны своей способностью к бесшумному полету, ведь к быстро двигающейся добыче они должны приближаться очень тихо. Для этого у сов широкие крылья, позволяющие им парить и минимизировать количество взмахов.

Кроме того, многие виды сов имеют специальные перья, позволяющие делать взмахи практически бесшумно.

На внешней стороне основных маховых перьев имеется жесткая кайма, похожая на

Вопрос № 29

В старину считали, что эта птица питается молоком коз и коров. Назовите ее и объясните, зачем она летает с широко открытым клювом.



Ответ № 29

Как только наступает вечер, из леса раздается негромкое урчание: «у-р-р-р... у-р-р-р» «ф-р-р... ф-р-р...». Будто кто-то действительно урчит или мяукает. Но так разговаривает птица – козодой.

Такое странное название она получила совершенно незаслуженно. Почему-то многие считают, что, летая вокруг стада, эта птица своим сильным клювом захватывает вымя у коров или коз и пьет их молоко. Вот и называли эту птицу козодоем.

Вопрос № 29

Если кому-то захочется увидеть козодоя, то лучше поджидать его где-нибудь возле стада с наступлением сумерек.

Гнезд козодои не вьют и могут высиживать яйца просто на лесной тропинке. Уже через 16–17 дней появляются маленькие пушистые козодойчики с круглыми глазами-горошинами. А еще через 2–3 недели они покрываются таким же, как у родителей, пестрым оперением.

Вопрос № 30

Про какое дерево карелы говорили «Срубись и ахнешь, ну, чем не мясо». Что это за дерево? Почему такое сравнение?



Ответ № 30

В России и в Карелии, в основном, используют древесину черной или серой ольхи. Древесина красновато-белая, красновато – желтая, или красновато - коричневая на цвет. Под воздействием солнечных лучей становится темнее. Свежий срез ольхи, из-за окисления становится ярко-красным.

Вопрос № 31

Кто такая веретеница? Каковы ее особенности?



Ответ № 31

Ломкая веретеница или медяница— безногая ящерица из семейства веретеницевые (Anguidae).

Эта ящерица — ложноногая. Длина ящерицы достигает 50 сантиметров, (иногда 60), из них до 30 сантиметров длина тела.

Второе ее название, «медяница», было дано этой ящерице из-за бронзового или медного окраса, который нередок у

Вопрос № 32

В Карелии мать, которая плохо заботилась о своих детях, сравнивали с зайчихой. Почему?



Ответ № 32



Зайцы живут поодиночке или парами. В отличие от кроликов, зайцы не роют нор, а сооружают гнёзда в небольших ямках. Зайчата рождаются развитыми, с шерстью и открытыми глазами, и мать остаётся с ними всего 5—6 дней, а затем лишь иногда прибегает к ним; вследствие этого много зайчат гибнет от врагов.

Ответ № 32

Сроки сезона размножения зайцев обычно делятся с марта по сентябрь; за это время около 75 % самок успевают принести по 3 выводка, а в годы с тёплой зимой и ранней весной — и по 4.

Первый гон проходит в марте - апреле (самцы активны с января): НАСТОВИКИ; второй: в мае — июне: ТРАВНИКИ; третий: осенью — ЛИСТОПАДНИКИ.

Беременность длится около 45—48 дней,

Вопрос № 33

Какое дерево в Карелии называли «дерево колдунов»? Почему?



Ответ № 33

Вариант № 1 (дерево)

О принадлежности ели к иному миру и ее связи с предками красноречиво свидетельствуют священные рощи старинных кладбищ в Карелии, состоящие из хвойных пород, преимущественно из ели — kuusikko (ельник).

Перед елью, как «персонажем иного

Ответ № 33

Вариант № 2 (кустарник)

Вечнозеленый можжевельник считался хорошим оберегом от злых духов, его ветками карелы и вепсы украшали свой дом. Церковь относилась к разного рода обрядам и оберегам нейтрально, поэтому ветки можжевельника устанавливали как за косяк наружных дверей дома, так и за икону.

Вопрос № 34

Знаете ли вы самого прожорливого хищника, обитающего в Белом море? Кто он, кем и как питается?



Ответ № 34

Из морских млекопитающих в Белом море можно встретить: морского зайца, нерпу, серого и гренландского тюленей, а так же белых китов – белух, а также китов – бутылконосов, малого полосатика и реже касаток, гренландских китов.

Ответ № 34



Из млекопитающих самым прожорливым в Белом море является белуха — редкий вид зубатого кита.

Белухи, или белые киты, относятся к отряду китообразных, подотряду зубатых китов, семейству нарваловых. Иногда их называют белыми дельфинами: отчасти за общительность и сообразительность, отчасти — за не очень большие, скорее «дельфиньи» размеры.

Вопрос № 35

Что такое «литораль»? Где в Карелии ее можно обнаружить?



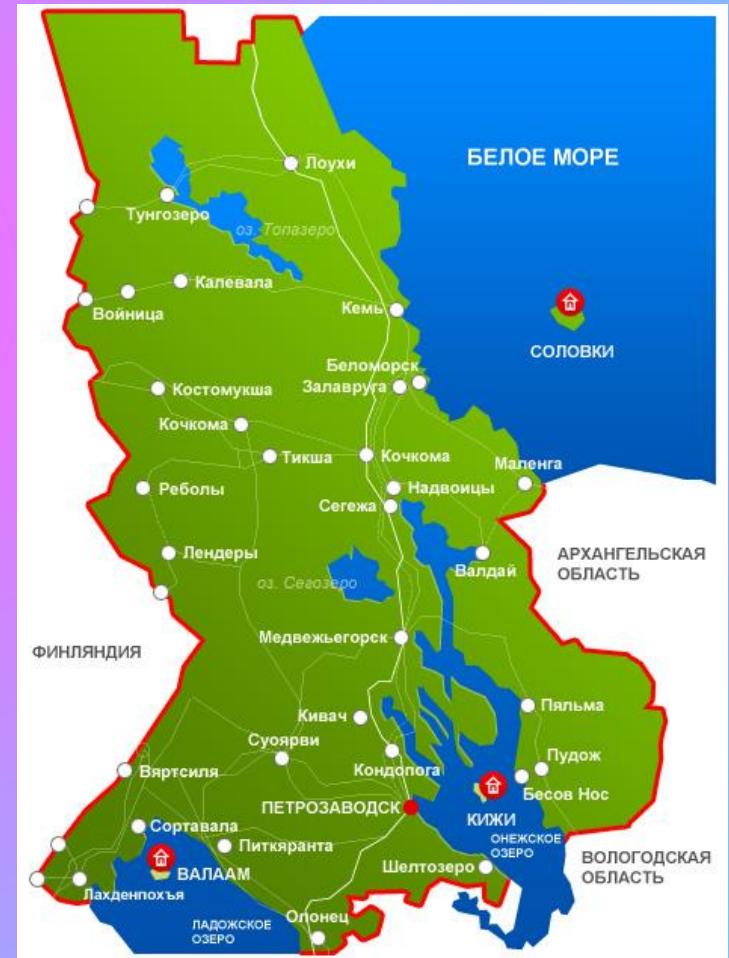
Ответ № 35

Литораль - (лат. *litoralis* — береговой) в океанологии, литоральная зона или приливно-отливная зона — участок берега, который затопляется морской водой во время прилива и осушается во время отлива.

Располагается между самым высоким уровнем воды в прилив и самым низким в отлив. Литораль — зона от уреза воды пресноводного водоёма до нижней границы произрастающих растений.

Источники информации

Ответы на вопросы викторины и фотографии найдены на просторах Интернета.



Номинация «ВИКТОРИНА»

На вопросы Республиканской заочной Олимпиады по краеведению,
посвященной 100 – летию Республики Карелии

«КАМЕНЬ, РЕКИ, ЛЕС И Я - ЭТО ВСЕ КАРЕЛИЯ»

отвечала Шевченко З.Г., учитель биологии
и педагог дополнительного образования,
«Гимназии №17 им. П.О. Коргана»



© фото Ивана Георгиевича



Спасибо за внимание

