

# ТЕМА



**РАСПОЛОЖЕНИЕ  
ТРАНСПОРТНЫХ  
СРЕДСТВ НА  
ПРОЕЗЖЕЙ ЧАСТИ**

На самом деле содержание этого раздела Правил больше соответствует вот такому названию:

## **Расположение транспортных средств на дороге.**

Почему? Да потому что речь идёт не только о том, когда и кому разрешается движение по той или иной полосе проезжей части, но также и о том, когда и кому разрешается (или не разрешается) движение и по другим элементам дороги – по разделительной полосе, по трамвайным путям, по тротуарам и по обочинам.

В первой теме настоящего учебного пособия мы достаточно подробно разобрались с тем, что такое разделительная полоса и что такое трамвайные пути. Настало время поближе познакомиться с обочиной и тротуаром, а также поговорить о том, что такое проезжая часть и что такое полоса движения.

# Обочина.

**Правила. Раздел 1. "Обочина"** - элемент дороги, примыкающий непосредственно к проезжей части на одном уровне с ней, отличающийся типом покрытия или выделенный с помощью разметки 1.2.1 либо 1.2.2, используемый для движения, остановки и стоянки в соответствии с Правилами.



То, что обочина примыкает к проезжей части, находится на одном уровне с ней и отличается типом покрытия – это понятно.



Но, оказывается, обочина может и не отличаться типом покрытия, а просто отделяется от проезжей части с помощью разметки.

**Обочина может использоваться для движения, остановки и стоянки.**

Что касается движения по обочине – Правила в данном случае имели в виду пешеходов.

Пешеходы не просто могут, а именно должны двигаться по обочинам.



**Правила. Раздел 24. Пункт 24.2. Допускается движение велосипедистов в возрасте старше 14 лет по обочине - в случае, если отсутствуют велосипедная и велопешеходная дорожки, полоса для велосипедистов либо отсутствует возможность двигаться по ним или по правому краю проезжей части.**

Вы заметили – даже на велосипеде движение по обочине не разрешается, а всего лишь допускается, да и то при соблюдении целой кучи условий! Что уж тогда говорить о мотоциклах и автомобилях? Конечно же, движение механических транспортных средств по обочинам смертельно опасно для пешеходов и потому разрешено быть не может. Это всё равно, как если бы Правила разрешили ездить по тротуарам и пешеходным дорожкам.

Другое дело, если речь идёт о парковке. Правила не просто разрешили парковаться на обочине, а именно предписали:

## **При наличии обочины всем парковаться только на обочине!**

И это совершенно правильно – зачем же занимать проезжую часть припаркованным транспортом, если есть обочина.

На самом деле в Правилах вы нигде не встретите именно такое предписание: **«При наличии обочины всем парковаться только на обочине».**

В Правилах Вы прочитаете следующее:

**Правила. Раздел 12. Пункт 12.1. Остановка и стоянка транспортных средств разрешаются на обочине, а при её отсутствии – на проезжей части.**

А вот уже из этого со всей очевидностью следует, что остановка на проезжей части (при наличии обочины!) – нарушение Правил.





На современных высококлассных дорогах обочину делают укреплённой, то есть покрывают асфальтом. В этом случае, как мы уже говорили, обочину отделяют от проезжей части с помощью дорожной разметки, и, как правило, это сплошная продольная линия (разметка 1.2.1).

Движение любых механических транспортных средств по обочинам запрещено, и сплошная линия разметки напоминает водителям об этом требовании Правил.

Однако если водитель намерен остановиться, сплошную продольную линию разметки, отделяющую обочину от проезжей части, не просто можно, а именно **«должно»** пересекать. При остановке и стоянке эту «продольную сплошную» нужно рассматривать просто как границу между проезжей частью и обочиной.





И ещё один, важный для водителей момент – Правила разрешают использовать обочину при развороте (в случае, если ширина проезжей части недостаточна для выполнения манёвра из крайнего левого положения).

Прежде, чем закончить разговор про обочину, упомянём ещё об одном исключении. Непосредственно у обочин могут располагаться магазины или иные предприятия. Если других путей подъезда нет, Правила разрешают подъезжать к этим предприятиям по обочине, но только тем транспортным средствам, которые обслуживают данное предприятие!

# **Резюмируем:**

- «Обочина» – элемент дороги, примыкающий непосредственно к проезжей части на одном уровне с ней и предназначенный для движения пешеходов, а также для остановки и стоянки транспорта.**
- Допускается движение велосипедов, мопедов, гужевых повозок (саней), верховых и вьючных животных при условии, что это не создаёт помех движению пешеходов.**
- Как исключение разрешается подъезд по обочине транспортных средств, подвозящих грузы к торговым или иным предприятиям, расположенным непосредственно у обочин и при условии, что других путей подъезда нет.**
- При развороте, если ширины проезжей части недостаточно, манёвр можно выполнять с использованием обочины.**
- При наличии обочины остановка транспортных средств разрешена только на обочине!**

# Тротуар.

**Правила. Раздел 1. «Тротуар»** - элемент дороги, предназначенный для движения пешеходов и примыкающий к проезжей части или к велосипедной дорожке либо отделенный от них газоном.



Наиболее комфортно пешеход чувствует себя, конечно же, на тротуаре. Тротуар поднят над проезжей частью, как минимум, на высоту бордюрного камня, что создаёт дополнительные условия безопасности. А если тротуар ещё и отделен от проезжей части газоном, так и вообще можно расслабиться.



Движение транспортных средств по тротуару запрещено. Как и в случае с обочиной, по тротуару разрешается только движение транспортных средств, обслуживающих торговые или иные предприятия, расположенные непосредственно у этого тротуара (если других путей подъезда нет).



Стоянка на тротуаре, в отличие от обочины, запрещена. Однако, в некоторых случаях, с целью увеличения пропускной способности дороги, стоянка транспорта может быть организована на краю тротуара.

Правила разрешают использовать тротуар, но только для стоянки велосипедов, мопедов, мотоциклов и легковых автомобилей и только при наличии знака **6.4 «Место стоянки»**, применённого с одной из следующих табличек:



# Резюмируем:

- Тротуар – элемент дороги, предназначенный для движения пешеходов.
- Движение и остановка транспортных средств на тротуаре запрещены.
- Как исключение разрешается подъезд по тротуару транспортных средств, подвозящих грузы к торговым или иным предприятиям, расположенным непосредственно у этого тротуара, и при условии, что других путей подъезда нет.
- Стоянка транспорта на краю тротуара возможна, но только для велосипедов, мопедов, мотоциклов и легковых автомобилей и только при наличии соответствующих знаков.

И ещё. Конечно же, и по обочинам, и по тротуарам, и вообще по любым пешеходным дорожкам допускается движение машин дорожно-эксплуатационных и коммунальных служб. Ну а как же иначе – и обочины, и тротуары надо чистить от снега, ремонтировать, чинить освещение и т.д. и т.п. В Правилах всё вышесказанное сформулировано следующим образом:

**Правила. Раздел 9. Пункт 9.9. Запрещается движение транспортных средств по разделительным полосам и обочинам, тротуарам и пешеходным дорожкам (за исключением случаев, предусмотренных пунктами 12.1, 24.2 - 24.4, 24.7, 25.2 Правил), а также движение механических транспортных средств (кроме мопедов) по полосам для велосипедистов. Запрещается движение механических транспортных средств по велосипедным и велопешеходным дорожкам.**

**Допускается движение машин дорожно-эксплуатационных и коммунальных служб, а также подъезд по кратчайшему пути транспортных средств, подвозящих грузы к торговым и другим предприятиям и объектам, расположенным непосредственно у обочин, тротуаров или пешеходных дорожек, при отсутствии других возможностей подъезда. При этом должна быть обеспечена безопасность движения.**

**Правила. Раздел 12. Пункт 12.1. Остановка и стоянка транспортных средств разрешаются на обочине, а при её отсутствии – на проезжей части.**

**Правила. Раздел 8. Пункт 8.8. Если при развороте вне перекрёстка ширина проезжей части недостаточна для выполнения манёвра из крайнего левого положения, его допускается производить от правого края проезжей части (с правой обочины).**

В сборнике ГИБДД по этому поводу имеется всего одна задачка и та без рисунка.

# Проезжая часть.

Основной и обязательный элемент дороги – это, безусловно, проезжая часть. Дорог без проезжей части просто не может быть. Правила дают такое определение проезжей части:

**Правила. Раздел 1. "Проезжая часть" – элемент дороги, предназначенный для движения безрельсовых транспортных средств.**





В принципе, из этого определения следует, что движение автомобилей, мотоциклов и велосипедов по всем другим элементам дороги (по обочинам, тротуарам, трамвайным путям и по разделительным полосам) запрещено (раз уж для движения безрельсовых ТС предназначена проезжая часть). Но Правила, как и всякий Закон, кроме основных положений содержат дополнения и исключения, разрешающие в некоторых случаях использовать водителям и другие элементы дороги. С обочиной и тротуаром мы уже разобрались, о трамвайных путях поговорим позднее, а сейчас всё внимание основному элементу дороги – проезжей части, а точнее, как её делят на полосы движения, и что для водителей это означает.

## Полоса движения.

Чтобы упорядочить движение и сделать его максимально безопасным, проезжую часть разбивают на полосы движения с помощью продольных линий дорожной разметки.

**Правила. Раздел 9. Пункт 9.7. Если проезжая часть разделена на полосы линиями разметки, движение транспортных средств должно осуществляться строго по обозначенным полосам. Наезжать на прерывистые линии разметки разрешается только при перестроении.**



Большинство водителей даже не подозревают, что, двигаясь подобным образом, они нарушают Правила.



Согласно пункту 9.7 Правил, движение всегда должно осуществляться строго по полосам.



Более того, и внутри полосы водитель должен располагать своё транспортное средство не абы как, а так, чтобы обеспечить безопасную дистанцию и безопасные боковые интервалы. И это тоже требование Правил:

**Правила. Раздел 9. Пункт 9.10. Водитель должен соблюдать такую дистанцию до движущегося впереди транспортного средства, которая позволила бы избежать столкновения, а также необходимый боковой интервал, обеспечивающий безопасность движения.**

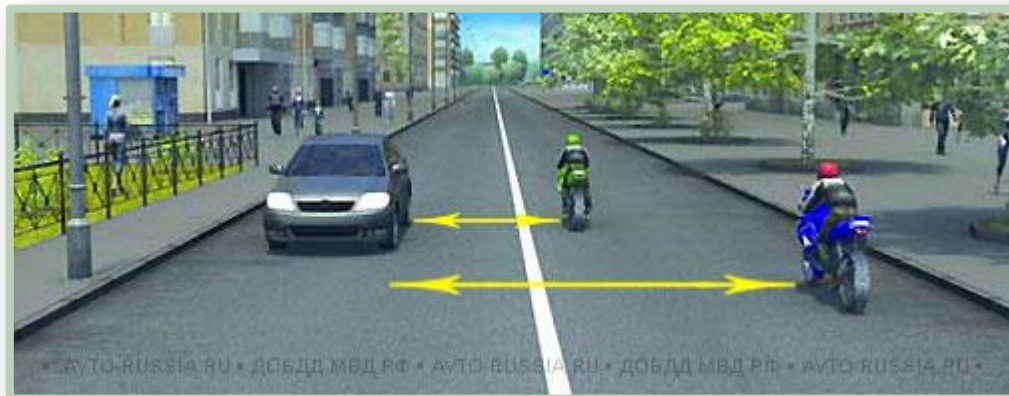
С учётом всего вышесказанного Правила дали такое определение полосе движения:

**Правила. Раздел 1. "Полоса движения" – любая из продольных полос проезжей части, обозначенная или не обозначенная разметкой и имеющая ширину, достаточную для движения автомобилей в один ряд.**

Правила, давая определение термину «Полоса движения», конечно же, имели в виду не просто движение, а безопасное движение. И об этом они прямо сказали в Разделе 9, который мы с вами сейчас изучаем.

**Правила. Раздел 9. Пункт 9.1. Количество полос движения для безрельсовых транспортных средств определяется разметкой и (или) знаками, а если их нет, то самими водителями с учетом ширины проезжей части, габаритов транспортных средств и необходимых интервалов между ними.**

И, следовательно, ширина полосы должна быть достаточной не просто для движения автомобилей в один ряд, а для движения автомобилей в один ряд с соблюдением безопасных боковых интервалов.



## Кто из мотоциклистов занял правильное положение на полосе движения?

1. Только мотоциклист, занимающий левое положение на полосе движения.
2. Только мотоциклист, занимающий правое положение на полосе движения.
3. Оба мотоциклиста.

Сейчас вас спрашивают, знаете ли вы, что двигаться надо строго по полосам, соблюдая безопасные боковые интервалы. Согласитесь, что оба мотоциклиста не нарушают Правила. Оба двигаются строго по своей полосе, и с боковыми интервалами у обоих полный порядок. Так что правильный ответ – третий.

Вообще, с позиции максимальной безопасности идеальная ситуация – это когда:

- **Все двигаются, соблюдая рядность (то есть двигаются строго по полосам).**
- **Никто не перестраивается из ряда в ряд (любое перестроение – это потенциальная опасность).**
- **Никто не выезжает на половину дороги, предназначенную для встречного движения (это угрожает лобовым или касательным столкновением).**
- **Крайняя левая полоса в обоих направлениях свободна (по ней могут беспрепятственно двигаться автомобили оперативных служб).**

Это идеальная картинка. К ней можно и нужно стремиться. Но с учётом потребностей и интересов всех участников дорожного движения. Посмотрим, как это удалось сделать Правилам на различных дорогах.

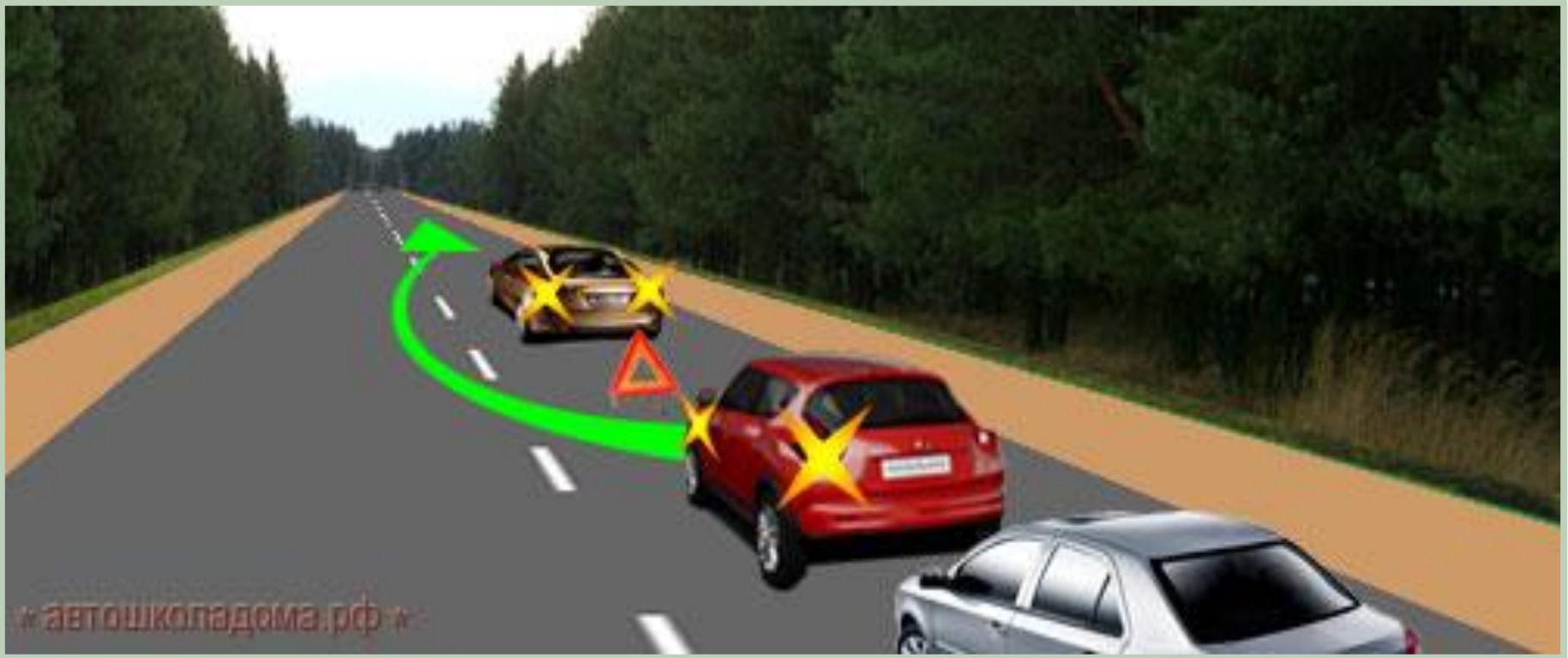
## Двухполосная дорога.



Запретить выезд на половину дороги, предназначенную для встречного движения, можно с помощью дорожной разметки - достаточно посередине проезжей части нанести сплошную осевую линию. Однако, в случае с двухполосной дорогой, это будет означать, что любое препятствие неизбежно заблокирует движение.

Сейчас водители попали в западню – объехать возникшее препятствие без нарушения невозможно. Если следовать «букве» Правил, все должны стоять и дожидаться инспектора, который один только может разрешить «объезд с нарушением».





Поэтому на двухполосных дорогах осевая линия, как правило, прерывистая. Прерывистая линия разметки ничего не запрещает. Теперь в обоих направлениях можно обгонять движущиеся транспортные средства и объезжать неподвижные препятствия с выездом на полосу встречного движения, а также поворачивать налево и разворачиваться.

Применительно к двухполосной дороге Правила были вынуждены пойти на разумный компромисс между безопасностью и пропускной способностью: **Выезжать на «встречку» можно, но движение по «встречке» запрещено.**

То есть после завершения обгона или объезда, водитель обязан незамедлительно вернуться на свою половину проезжей части.

Что интересно, в Правилах нигде не сказано, что разрешается выезжать на встречу на двухполосных дорогах. Но также нигде не сказано, что это запрещено. А как следует понимать любой Закон – «**Что не запрещено, то разрешено**»! Авторам Правил и не нужно было давать такое прямое разрешение, достаточно было не запретить.

Что же касается дорог с числом полос более двух, то здесь про выезд на встречу Правила высказались очень определенно.

# Трёхполосная дорога.

**Вариант 1. В нашем направлении одна полоса, во встречном – две.**



Сплошная продольная линия разметки разделяет встречные потоки транспортных средств. В данном случае нам возможно только одно – двигаться строго по своей (единственной) полосе, не наезжая ни на тротуар, ни на сплошную линию разметки.

## Вариант 2. В нашем направлении две полосы, во встречном – одна.



Ну, наконец-то, в нашем направлении более одной полосы, в данном случае – две. Ну и что, как будем делить на всех эти две полосы?

Можно, например, ввести драконовские требования и запретить всем (кроме автомобилей оперативных служб) занимать левую полосу.

Можно разрешить движение по левой полосе, но не всем и не всегда.

Правила рассудили следующим образом. Всего-то две полосы и делить тут особо нечего, и если дело происходит в населённом пункте, пусть у всех будут равные права. В населённом пункте движение характерно и без того большим количеством перестроений (постоянно кому-то нужно повернуть, кому-то нужно развернуться, кому-то – остановиться т.д.). Правила сочли, что принуждать водителей возвращаться на правую полосу ещё и после каждого опережения или объезда – это скорее во вред, а не на пользу.

Это разрешение означает, что в населённом пункте на дороге с двумя полосами в данном направлении можно двигаться по любой полосе даже, если Вы на дороге один. Причём использовать любую полосу могут все - и мотоциклы, и легковые автомобили, и любые грузовики.

И опять-таки в Правилах вы нигде не найдёте такого прямого указания, что, мол, если дело происходит в населённом пункте, и в вашем направлении две полосы, то всем разрешается движение по любой из этих двух полос. Авторы Правил снова применили основной принцип любого Права -

**«Что не запрещено, то разрешено»** и изложили требования в следующем виде:

**Правила. Раздел 9. Пункт 9.4. Второй абзац. В населенных пунктах, водители транспортных средств могут использовать наиболее удобную для них полосу движения.**

**Однако на любых дорогах, имеющих для движения в данном направлении три полосы и более, занимать крайнюю левую полосу разрешается только при интенсивном движении, когда заняты другие полосы, а также для поворота налево или разворота.**

Как видим, требование не занимать крайнюю левую при свободных правых касается только дорог **с тремя и более полосами** в данном направлении.

Отсюда как раз и следует, что на дороге **с двумя полосами** в данном направлении (**в населённом пункте!**) разрешено занимать любую полосу независимо от интенсивности движения.

**Вне населённого пункта** скорости существенно выше, и Правила, заботясь о безопасности, постарались как можно дальше развести друг от друга встречные потоки транспортных средств. Это требование изложено в том же пункте 9.4, только в первом абзаце:

**Правила. Раздел 9. Пункт 9.4. Первый абзац. Вне населенных пунктов, а также в населенных пунктах на дорогах, обозначенных знаком 5.1 «Автомагистраль» или 5.3 «Дорога для автомобилей» или где разрешено движение со скоростью более 80 км/ч, водители транспортных средств должны вести их по возможности ближе к правому краю проезжей части. Запрещается занимать левые полосы движения при свободных правых.**

Как видим, это требование действует на любой дороге вне населённого пункта. Но не только. Даже в населённом пункте, если на данном участке разрешена скорость более 80 км/час, все обязаны держаться как можно правее.

Правая полоса занята, и сейчас водитель синего джипа ничего не нарушает.

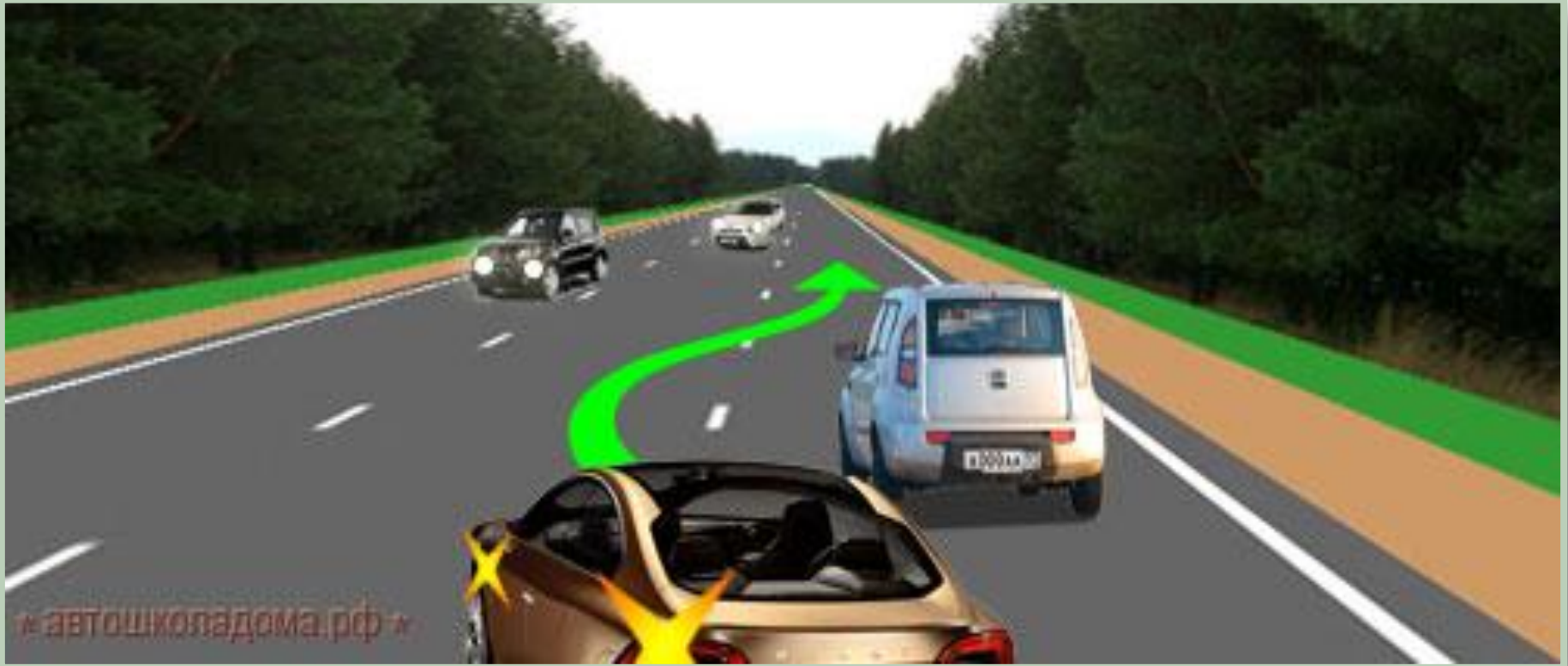


А вот сейчас нарушает.

В данной ситуации водитель синего джипа обязан двигаться по крайней правой полосе.



### Вариант 3. Проезжая часть разделена на три полосы прерывистыми линиями дорожной разметки.



В этом случае средняя полоса отдана в одновременное пользование водителям обоих направлений.

Однако, в отличие от предыдущего варианта, здесь водители должны расценивать выезд на среднюю полосу, как разрешённый выезд на половину дороги, предназначенную для встречного движения.

То есть предварительно необходимо оценить, свободна ли средняя полоса от встречных транспортных средств, а, завершив обгон или объезд, необходимо незамедлительно вернуться на правую полосу.





Несмотря на прерывистые линии разметки, выезд на крайнюю левую полосу на трехполосной дороге Правилами категорически запрещён!  
Такое нарушение квалифицируется, как выезд на «встречку» и карается лишением прав на срок от 4 до 6 месяцев.



И это вполне логично! На любой дороге, по меньшей мере, одна полоса должна быть предназначена **только для движения в нашем направлении**. И, по меньшей мере, одна полоса должна быть предназначена **только для движения во встречном направлении**.

А вот уже другие полосы (в данном случае – одна средняя полоса) можно, при необходимости, отдавать в общее пользование.

И применительно к такой трёхполосной дороге Правила высказались вполне конкретно:

**Правила. Раздел 9. Пункт 9.3. На дорогах с двусторонним движением, имеющих три полосы, обозначенные разметкой (за исключением разметки 1.9), из которых средняя используется для движения в обоих направлениях, разрешается выезжать на эту полосу только для обгона, объезда, поворота налево или разворота. Выезжать на крайнюю левую полосу, предназначенную для встречного движения, запрещается.**

Как видим, в тексте пункта 9.3 прямым текстом сказано, что крайняя левая на такой дороге – это полоса встречного движения.

Непонятно только что это за разметка 1.9?



Чтобы вам далеко не ходить, спешу напомнить, что разметка 1.9 – это сдвоенная прерывистая линия, применяемая для обозначения реверсивной полосы. В этом случае, если на реверсивном светофоре включена зеленая стрела, движение по средней полосе нам просто разрешено, а не только для обгона, объезда, поворота налево или разворота. И навстречу нам сейчас никто не поедет.

Но и на такой дороге выезд на крайнюю левую – это тоже выезд на встречку, и пунктом 9.3 это строжайше запрещено.



В этом месте на занятиях в автошколе ученики всегда задают вопрос: «**Разрешено ли на такой дороге развернуться?**».

А почему нет? На любой дороге, разворот может быть запрещён либо разметкой, либо знаками, либо Правилами. Разметка прерывистая, знаков никаких нет, а Правила запрещают выезд на крайнюю левую полосу только с целью обгона или объезда препятствия.

Более того, Правила про разворот на такой дороге всё написали прямым текстом (повторим ещё раз пункт 9.3):

**Правила. Раздел 9. Пункт 9.3. На дорогах с двусторонним движением, имеющих три полосы, обозначенные разметкой (за исключением разметки 1.9), из которых средняя используется для движения в обоих направлениях, разрешается выезжать на эту полосу только для обгона, объезда, поворота налево или разворота.**



Конечно же, перед перестроением на среднюю полосу водитель должен убедиться в том, что она свободна от встречного движения.



А если ширины проезжей части недостаточно для разворота, то, как и на любой дороге, **вне перекрёстка** его можно выполнять от правого края проезжей части (или даже с обочины).

Конечно же, при этом необходимо уступить дорогу не только встречным, но и попутным транспортным средствам.

Итак, разворот на такой трёхполосной дороге разрешён. И на участках вне перекрёстка его нужно осуществлять либо со средней полосы, либо от правого края проезжей части, либо с обочины.

Но на перекрестках, как вы уже знаете, разворот всегда и везде разрешён только из крайнего левого положения!

А вот тут вопрос. Что считать крайним левым положением данного направления на такой дороге? Ведь средняя полоса не только наша, она общая для водителей обоих направлений. Придётся ещё раз перечитать пункт 9.3:

**Правила. Раздел 9. Пункт 9.3. На дорогах с двухсторонним движением, имеющих три полосы, из которых средняя используется для движения в обоих направлениях, разрешается выезжать на эту полосу только для обгона, объезда, поворота налево или разворота.**

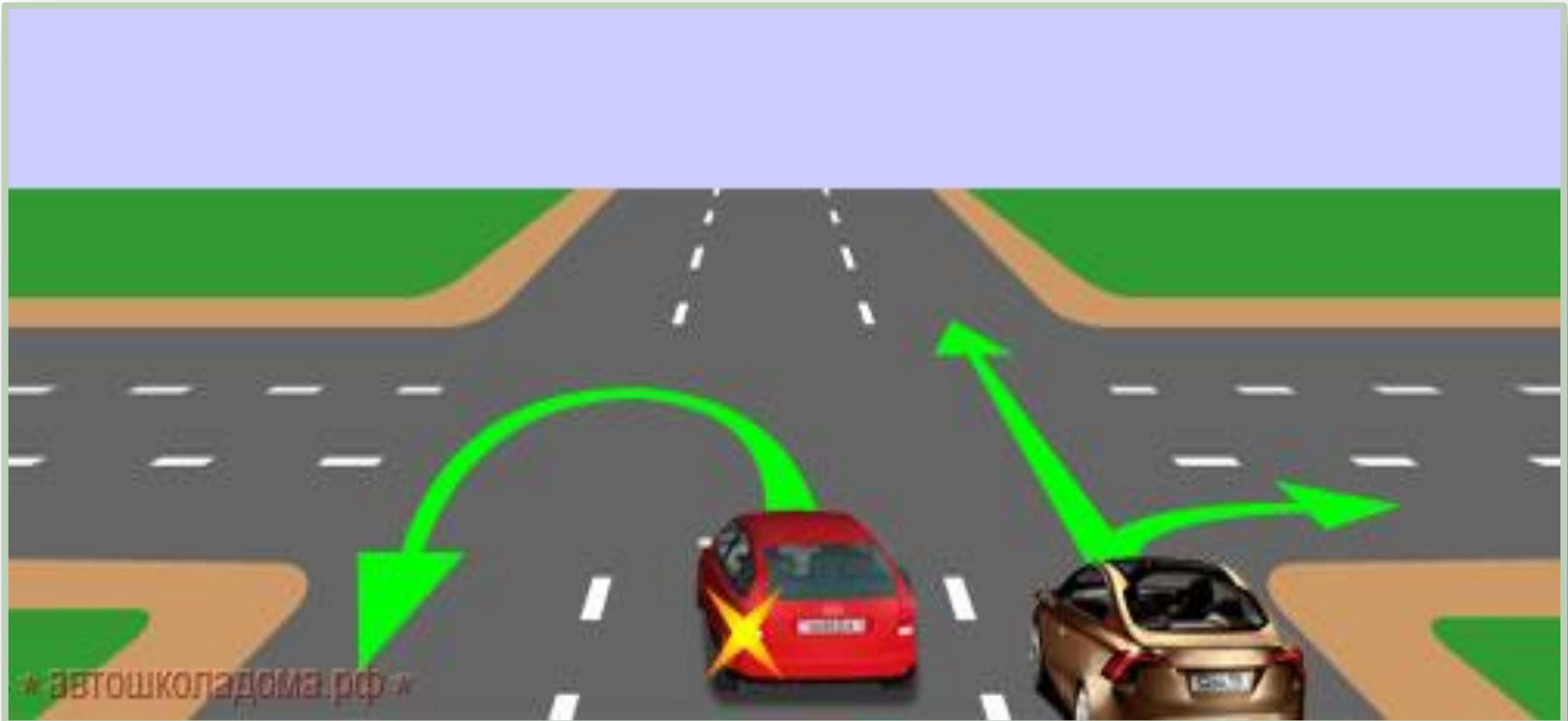
Ну, чего стоило авторам Правил так прямо и написать: «**Разворот на такой дороге водители обязаны совершать со средней полосы**». Но нет, авторы Правил сочли, что вполне достаточно написать так: **Разрешается выезжать на эту (среднюю) полосу для разворота.**

Вы обратили внимание! - Правила **не обязывают** вас перед разворотом располагаться на средней полосе, а только лишь **разрешают!**

А далее, по всей вероятности, логика авторов Правил была такой – кем бы не был водитель (инженером, врачом, бухгалтером или учителем), ему ничего не стоит сопоставить это **РАЗРЕШЕНИЕ** с пунктом 8.5 Правил:

**Правила. Раздел 8. Пункт 8.5. Перед поворотом направо, налево или разворотом водитель обязан заблаговременно занять соответствующее крайнее положение на проезжей части, предназначенной для движения в данном направлении.**

И действительно, если сопоставить эти два требования Правил (пункт 9.3 и пункт 8.5), то вывод однозначный:



Если уж вам **РАЗРЕШЕНО** для разворота использовать среднюю полосу, тогда именно эта полоса и будет **СООТВЕТСТВУЮЩИМ КРАЙНИМ ПОЛОЖЕНИЕМ ПРИ РАЗВОРОТЕ!**

И это логично! – правая полоса освободится для тех, кто движется прямо или направо, и левее вас (в попутном направлении) уже никто не поедет.

То есть без всяких сомнений при развороте на такой дороге крайнее левое положение – это средняя полоса.

И разворот на таком перекрёстке разрешён только со средней полосы!



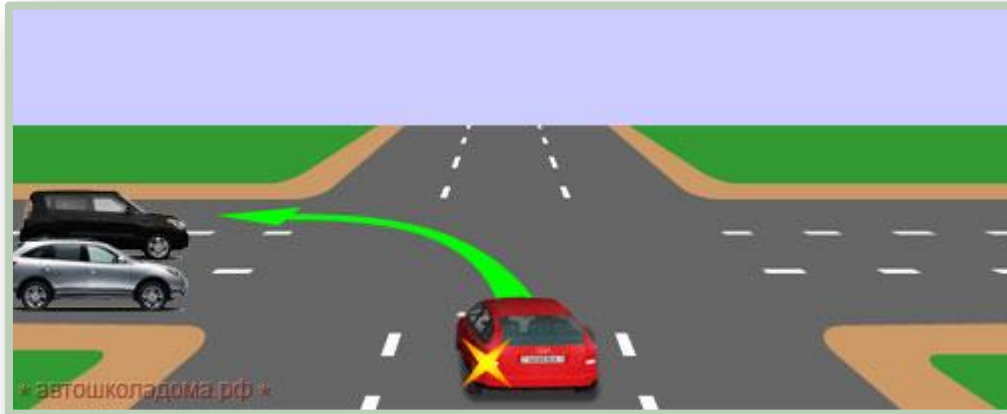


**В каком направлении Вы можете продолжить движение по средней полосе?**

1. Прямо или налево.
2. Только налево.
3. Только налево или в обратном направлении.

Правая полоса свободна и, следовательно, вы никого не обгоняете и никого не объезжаете. Но тогда, что вы делаете на средней полосе? Единственное объяснение – вы собираетесь повернуть налево или развернуться. А если были намерены двигаться в прямом направлении, должны были находиться на правой полосе.

С разворотом всё понятно, но что касается поворота налево (на таком перекрёстке), то здесь есть один нюанс!



Да, поворачивать налево на таком перекрёстке можно и нужно со средней полосы. При этом на любом перекрёстке (а, значит, и на нашем), завершая поворот налево, нельзя оказаться на встречной полосе. Так вот, если пересекаемая дорога тоже трёхполосная, тогда, поворачивая налево, ни в коем случае не «зацепите» среднюю полосу. В данной ситуации среднюю полосу пересекаемой дороги надо рассматривать как «встречку».

Начинать поворот налево на таком перекрёстке надо со средней полосы, а, завершая поворот налево на таком перекрёстке, водителю разрешается выезжать только на крайнюю правую полосу! И об этом на экзамене вас тоже спросят:



**Водитель какого автомобиля, поворачивая налево, не нарушает Правила?**

1. Только легкового.
2. Только грузового.
3. Оба не нарушают.

## **Многополосные дороги.**

Дорога с любым количеством полос более трёх - уже многополосная дорога. На многополосных дорогах осевая линия, разделяющая потоки встречных направлений, не просто сплошная, а в обязательном порядке! – сдвоенная сплошная линия. На многополосных дорогах Правила, наконец, смогли в полной мере реализовать один из основных принципов безопасности – здесь категорически запрещается выезд (с целью обгона или объезда) на половину, предназначенную для встречного движения! Все опережения и объезды – только в пределах своей половины проезжей части!

## Вариант 1. В нашем направлении две полосы.



Но это вы уже знаете. На любой дороге с двумя полосами в данном направлении в населённом пункте всем разрешается занимать любую удобную полосу.



И это вам тоже знакомо. На любой дороге вне населённого пункта все должны держаться как можно правее. Левые полосы можно занимать только при занятых правых.

В данной ситуации, завершая опережение, водитель обязан вернуться на правую полосу.



**По какой полосе вы можете продолжить движение, опередив грузовой автомобиль в населённом пункте?**

1. Только по правой.
2. По любой.



**По какой полосе вы можете продолжить движение, опередив грузовой автомобиль в населённом пункте?**

1. Только по правой.
2. По любой.

## Вариант 2. В нашем направлении более двух полос.



На дорогах с тремя и более полосами в данном направлении Правила, хоть и не категорично, но всё же «попросили» водителей не занимать крайнюю левую полосу. То есть занимать её можно, но только при интенсивном движении, когда все остальные полосы данного направления заняты.

В населённом пункте такое требование означает следующее:

- Если в вашем направлении, например, целых десять полос движения, вы вправе выбрать любую удобную полосу из девяти правых, даже если дорога абсолютно свободна.
- Если девять правых полос заняты, вы можете занять и десятую (крайнюю левую).
- Если, двигаясь по крайней левой полосе, вы доехали до места, когда справа стало свободно, вы обязаны покинуть крайнюю левую полосу.



И это так! Но не для всех!

Это так, если вы управляете мотоциклом, легковым автомобилем или малым грузовиком (до 2,5 т). Однако если вы пересядете за руль среднего грузовика (более 2,5 т), то на вас начнёт действовать совсем другая норма Правил. Правила решили – раз уж нереально совсем освободить крайнюю левую полосу, то совершенно необходимо освободить её хотя бы от средних и больших грузовиков, и на таких дорогах (с тремя и более полосами в данном направлении) Правила запретили им занимать крайнюю левую полосу.

И сразу же возникает вопрос – а как же им поворачивать налево или разворачиваться? Ведь это нужно совершать как раз с крайней левой полосы! Правила не забыли и об этом, и разрешили им выезд на крайнюю левую, но только перед поворотом налево или разворотом.

И всё! И даже если все остальные полосы заняты, грузовикам с разрешённой максимальной массой более 2,5 тонн на крайнюю левую не сметь!

И никаких опережений или объездов с выездом на крайнюю левую!

В Правилах об этом сказано следующим образом:

**Правила. Раздел 9. Пункт 9.4. В населенных пунктах водители транспортных средств могут использовать наиболее удобную для них полосу движения.**

**Однако на любых дорогах, имеющих для движения в данном направлении три полосы и более, занимать крайнюю левую полосу разрешается только при интенсивном движении, когда заняты другие полосы, а также для поворота налево или разворота, а грузовым автомобилям с разрешенной максимальной массой более 2,5 т – только для поворота налево или разворота.**

Вы обратили внимание! – грузовикам с разрешённой максимальной массой более 2,5 тонн запрещено занимать крайнюю левую вообще на любых дорогах с числом полос более двух в данном направлении (как в населённом пункте, так и вне населённого пункта). И если вам с правами категории «В» доведётся управлять таким грузовиком (например, Газелью), помните об этом. И на экзамене на эту тему задачки есть:



**По какой полосе Вам разрешено движение на легковом автомобиле в данной ситуации?**

1. По любой.
2. Только по правой.
3. По любой, кроме крайней левой.

Без всяких сомнений это населённый пункт, и в вашем направлении три полосы движения. И думать здесь не о чём - в данной ситуации (то есть на пустой дороге) можете двигаться по любой полосе, кроме крайней левой.



**Разрешается ли Вам, управляя грузовым автомобилем с разрешённой максимальной массой более 2,5 т, выехать на третью полосу в данной ситуации?**

1. Разрешается.
2. Разрешается только для поворота налево или разворота.
3. Разрешается только для опережения.
4. Запрещается.

Если уж так случилось, и Вы с правами категории «В» сели за руль грузовика с разрешённой максимальной массой более 2,5 тонн, тогда на любой дороге с тремя и более полосами в данном направлении, крайнюю левую Вам разрешено занимать только для поворота налево или разворота.



**Разрешено ли Вам, управляя грузовым автомобилем, совершить опережение в данной ситуации?**

- 1.** Да, если разрешённая максимальная масса Вашего автомобиля менее 2,5 т.
- 2.** Да, независимо от величины разрешённой максимальной массы.
- 3.** Нет.

И ещё раз подчёркиваю! – На любых дорогах с тремя и более полосами в данном направлении выезжать на крайнюю левую с целью опережения или объезда разрешено только малым и средним грузовикам (менее 2,5 тонн).



Вне населённого пункта на любой дороге, как вы уже знаете, Правилами предписано (всем транспортным средствам!) двигаться как можно правее. Левые полосы можно занимать только, когда заняты правые.

Применительно к участку дороги вне населённого пункта такое требование означает следующее:

- **Сколько бы полос не было в вашем направлении, на пустой дороге вы обязаны двигаться только по крайней правой полосе.**
- **Вы можете двигаться по левым полосам (в том числе и по крайней левой), если правые заняты.**
- **Доехав до места, где дорога свободна, вы можете продолжить движение только по крайней правой полосе.**

