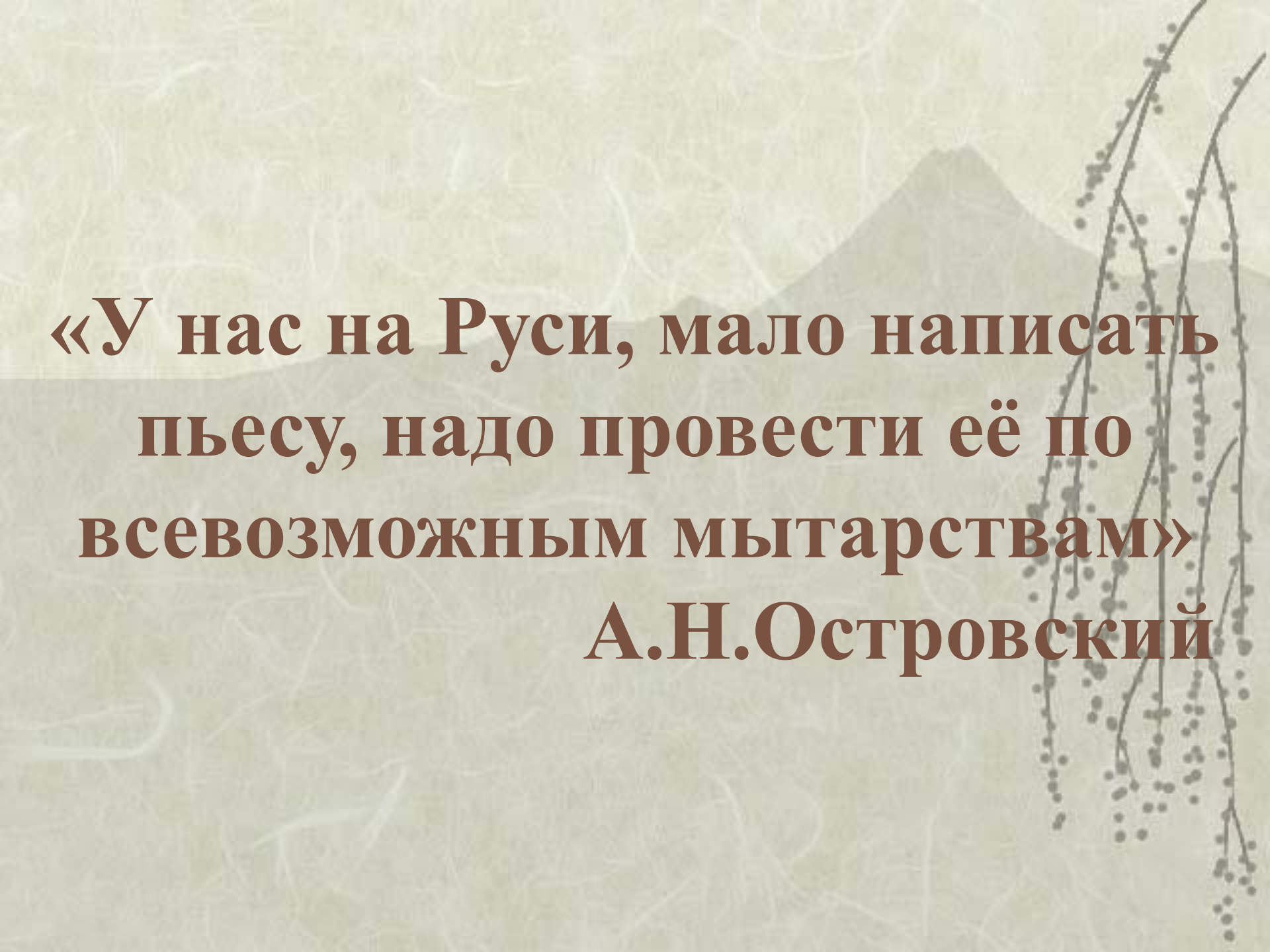


A portrait of Alexander Nikolaevich Ostrovsky, a Russian playwright and actor. He is depicted from the chest up, wearing a dark coat with a light-colored fur collar. He has a full, dark beard and mustache, and is looking directly at the viewer with a serious expression. The background is dark and indistinct.

Александр Николаевич
Островский
(1823 – 1886)

- драматург,
театральный деятель

A decorative illustration of several thin, dark branches with small, round berries, possibly hawthorn or similar, extending from the right side of the page.

The background features a stylized, muted-toned illustration of a mountain range with a prominent peak. To the right, a willow tree with long, drooping branches and small, dark buds is visible. The overall aesthetic is soft and artistic, with a textured, paper-like appearance.

**«У нас на Руси, мало написать
пьесу, надо провести её по
всевозможным мытарствам»
А.Н.Островский**

I. Очерк жизни А.Н.Островского:

- 1. Детство и юношеские годы**
- 2. Первое увлечение театром**
- 3. Обучение и служба**
- 4. Первая любовь. Первые пьесы**
- 5. Размолвка с отцом. Свадьба.**
- 6. Начало творческого пути**
- 7. Путешествие по России**
- 8. Второй брак Островского**
- 9. Смерть великого драматурга**

II. Характеристика творчества



Замоскворечье (начало 19 века)



*Дом в Голиковском переулке, где родился А.Н.
Островский*



*Дом на Житной улице, где прошло детство
А.Н. Островского*





**Начало творчества – пьеса
«Картина семейного счастья»**

Островский вспоминал:

**«Самый памятный день в моей
жизни: 14 февраля 1847 года. С
этого дня я стал считать себя
русским писателем и уж без
сомнений и колебаний поверил
в своё призвание»**

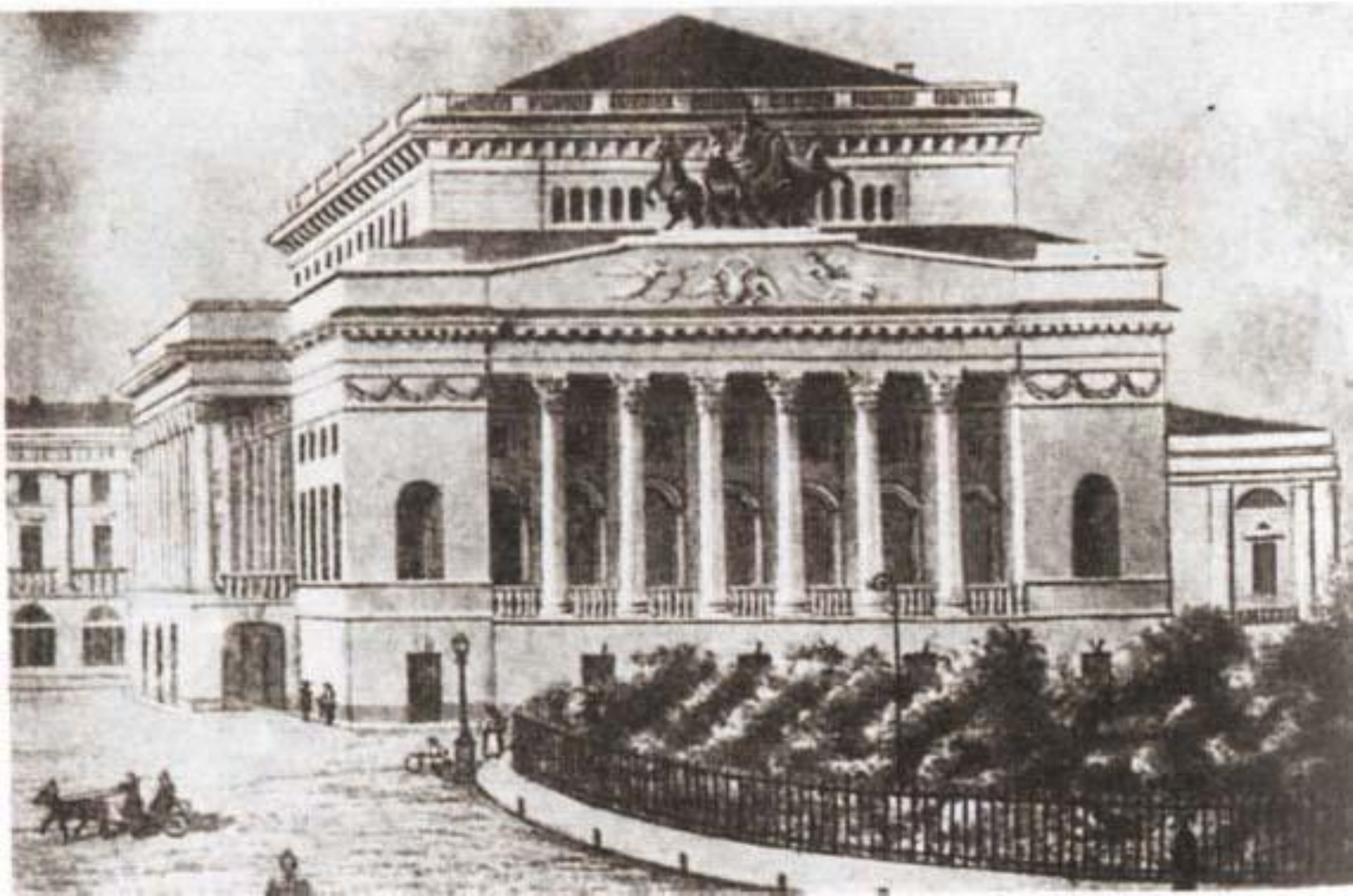
Здание Малого театра в Москве





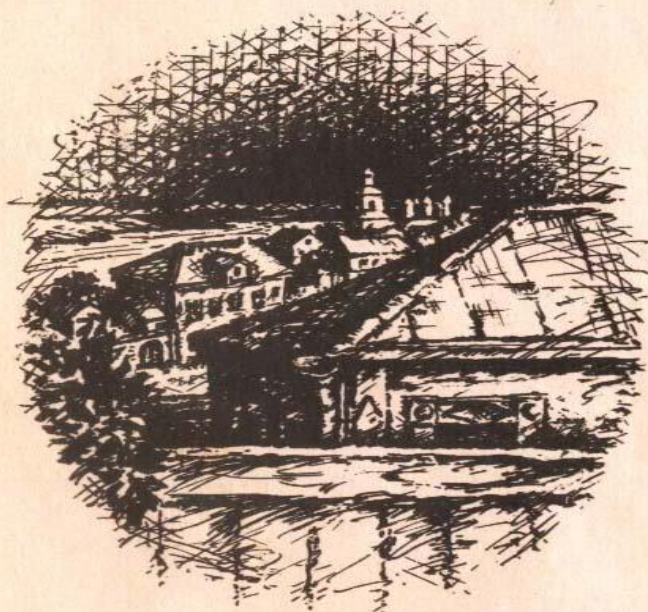
11 ♪ Л. П. Никулина-
Косицкая, актриса
Малого театра

Александринский театр в Петербурге



А. Н. ОСТРОВСКИЙ

ГРОЗА



Жена и дети драматурга



*Островский среди членов Общества
драматических писателей*



*Дом А.Н. Островского в усадьбе Щелыково (ныне
- Дом-музей).*



Кабинет А.Н.Островского в Щелькове



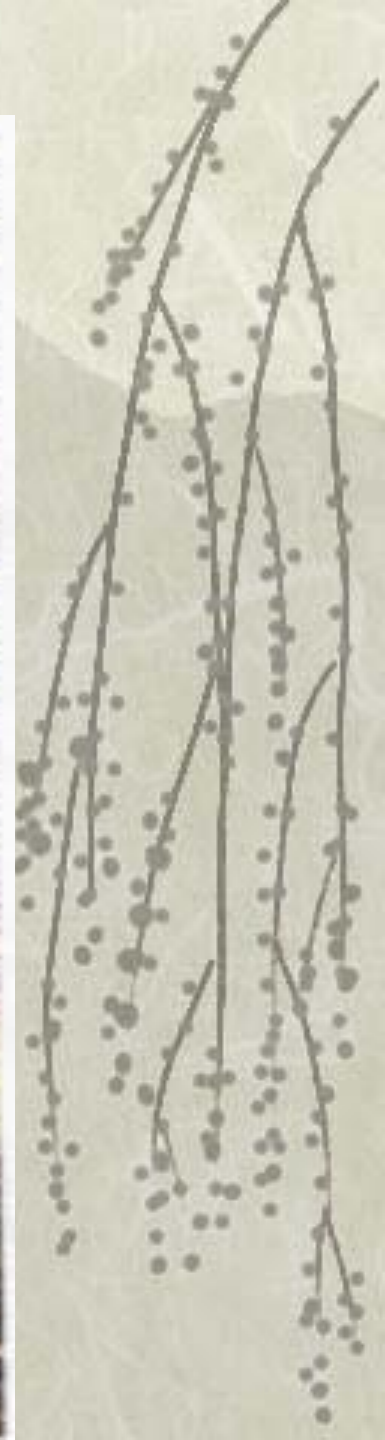
Гостиная в Доме-музее



Столовая в Доме-музее

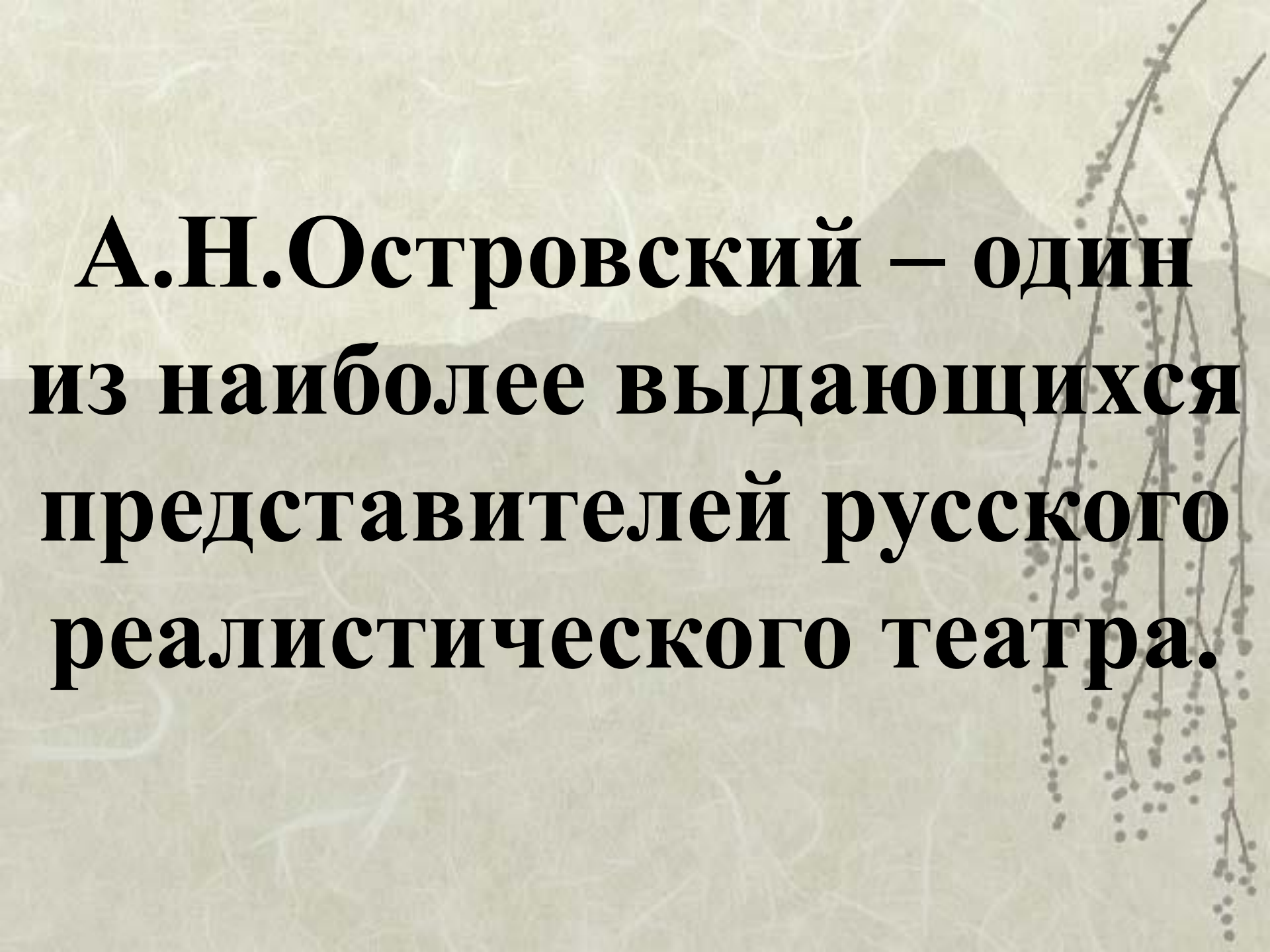


Могила А.Н.Островского



*Памятник А.Н.Островскому у Малого театра
в Москве*






**А.Н.Островский – один
из наиболее выдающихся
представителей русского
реалистического театра.**

The background features a light beige, textured surface. In the upper right, there is a dark silhouette of a mountain peak. On the right side, a thin, dark branch with small, dark berries hangs down. The text is centered in a bold, black, serif font.

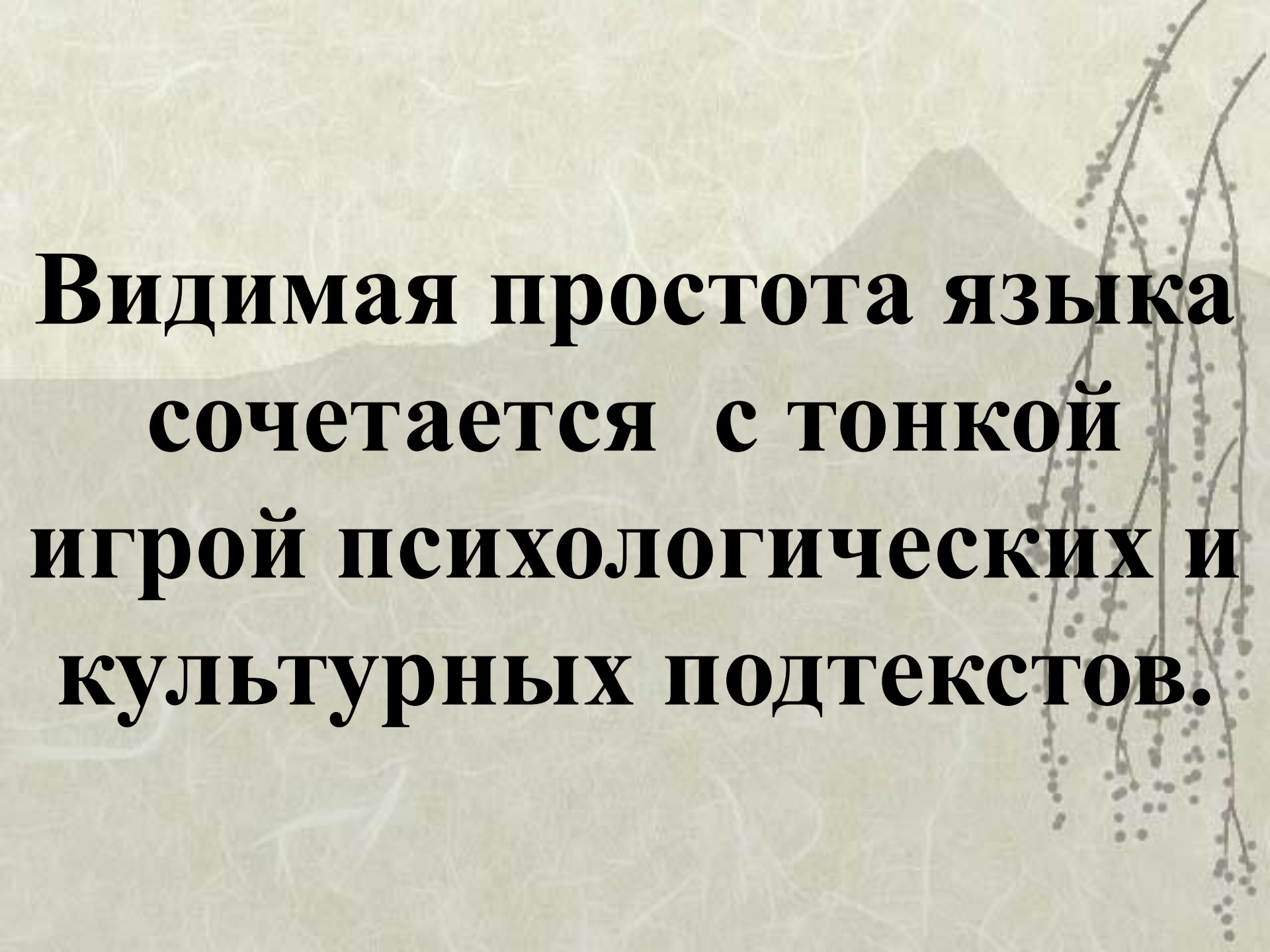
Любимый жанр
Островского - комедия

The background features a stylized, light-colored illustration of a mountain range with a prominent peak in the center. To the right, a willow tree with long, drooping branches and small, dark buds is visible. The overall aesthetic is traditional and artistic, with a textured, paper-like appearance.


**Островский изображает
патриархальный
русский мир: купечество,
чиновники, помещики**

**Патриархальный мир
раскрывается, как
правило, в двух
ракурсах: социально –
злободневном и
фольклорно –
мифологическом.**

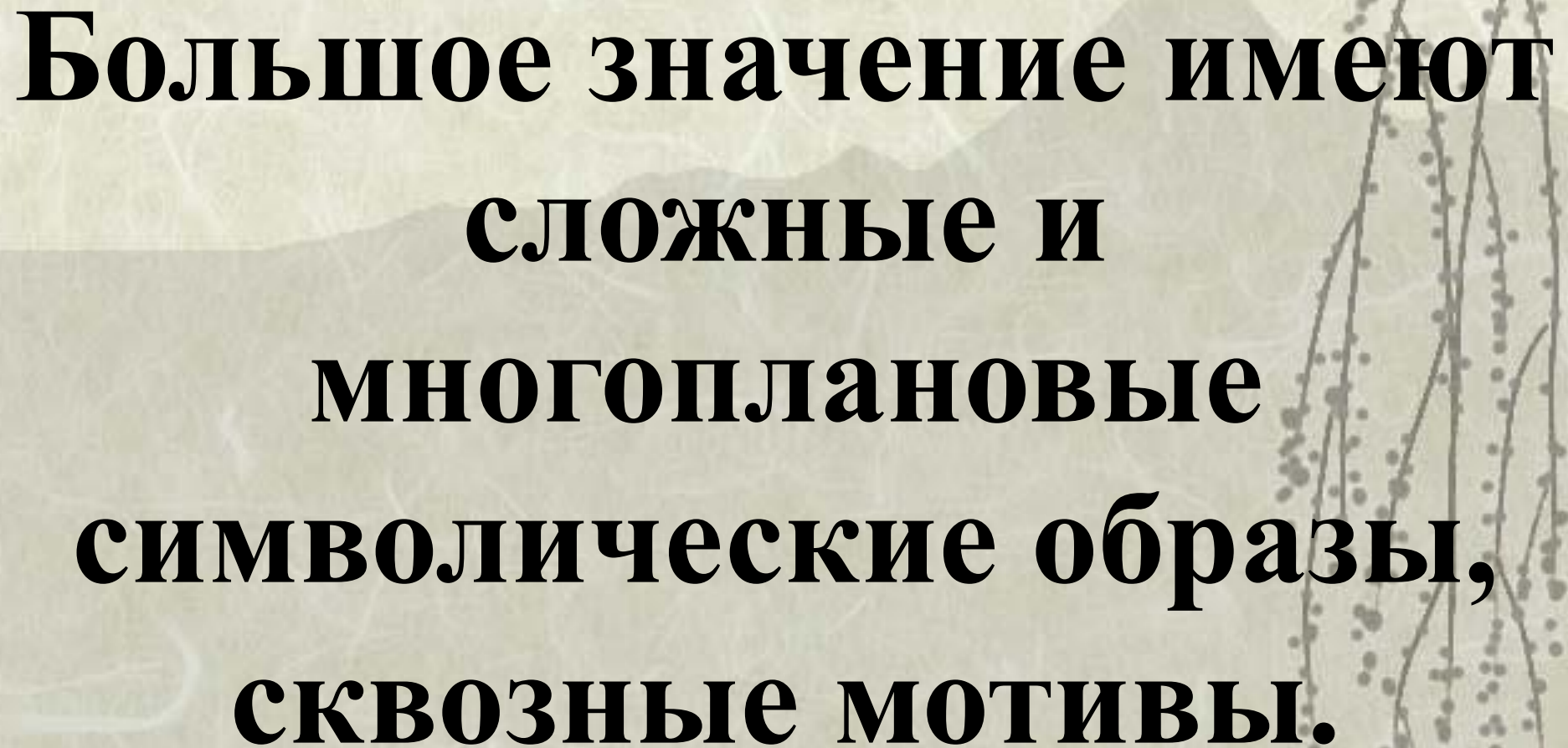
**Сюжеты пьес имеют
несложную структуру,
некоторые функции
персонажей сохраняются
от пьесы к пьесе**

The background features a light beige, textured surface. In the upper right, there is a faint, stylized illustration of a mountain peak. On the right side, several thin, dark branches of a willow tree hang down, adorned with small, dark, round buds.


**Видимая простота языка
сочетается с тонкой
игрой психологических и
культурных подтекстов.**

The background features a light beige, textured surface. In the upper right, there is a faint illustration of a mountain range. On the right side, a dark, thin branch with small, round buds or flowers hangs down. The text is centered and written in a bold, black, serif font.

**Отдельный город
изображается как некое
конкретное, замкнутое и
самодостаточное место**

The background features a soft, sepia-toned landscape. In the upper half, a range of mountains is visible, with the central peak being the most prominent. In the lower right corner, a branch of a willow tree hangs down, adorned with small, dark, round buds. The overall texture is slightly grainy, giving it a vintage or artistic feel.

**Большое значение имеют
сложные и
многоплановые
символические образы,
сквозные мотивы.**

The background features a stylized, monochromatic illustration of a mountain range in shades of beige and light brown. In the foreground on the right, a thin, dark branch of a willow tree hangs down, adorned with small, dark, round buds. The overall aesthetic is minimalist and artistic.

Речевая индивидуализация образов героев.

1. Вспомните название первой пьесы Островского.

2. В каких журналах печатался Островский?

3. Какое первоначальное название имела пьеса «Свои люди – сочтёмся»?

4. За постановку какой пьесы Островского вынудили выйти в отставку с государственной службы, обвинили в политической неблагонадёжности и отдали под негласный надзор полиции?

5. Какой театр называет себя «Домом Островского»?

❖ **Домашнее задание:**

**Дать характеристику
Катерины**

