The background features a light beige damask pattern. On the left side, there is a white scroll with a quill pen resting on it. The quill has a white base and a blue and brown tip. The scroll is partially unrolled, showing its texture. The entire scene is framed by a gold border with decorative leaf motifs in the corners.

Анализ баллады В.А.Жуковского «Лесной царь»

Подготовила учитель
русского языка и литературы
МБОУ «Гимназия №5» г.Брянска
Легоцкая В.С.

Что такое баллада?

Баллада (от итал. ballare — плясать) — один из видов лиро-эпической поэзии: небольшое сюжетное стихотворение, в котором поэт передаёт не только свои чувства и мысли, но и изображает то, что вызывает



Что такое баллада?

В средневековой литературе балладой первоначально называли лирическую хороводную песню.

Со временем в литературе балладой стали называть небольшое сюжетное стихотворение фантастического, исторического или героического содержания баллады о



Баллада «Лесной царь»

«Лесной царь»-это перевод баллады Гете "Erlkonig", сюжет которой немецкий поэт-философ заимствовал в датском народном эпосе. Жуковский отступил от подлинника, однако, его перевод по совершенству формы сразу же был признан образцовым.



Образ рассказчика в балладе «Лесной царь»

В балладе "Лесной царь" мы слышим проникновенный голос рассказчика, которому жаль больное дитя, принимающее горячечный бред за действительность. Поэт не просто передает разговор отца с сыном, он сам ощущает страх ребенка и бессилие отца помочь ему:

Дитя, что ко мне ты так робко прильнул?
Родимый, лесной царь в глаза мне сверкнул:
Он в желтой короне, с густой бородой
О нет, то белеет туман над водой.

Образ рассказчика в балладе «Лесной царь»



Художественные особенности баллады

«Песной царь»

С каждым четверостишьем нарастает драматизм баллады. Автор держит в напряжении своих читателей, невольно задающих себе вопрос: кто победит в этом единоборстве -- дух или человек



Художественные особенности баллады

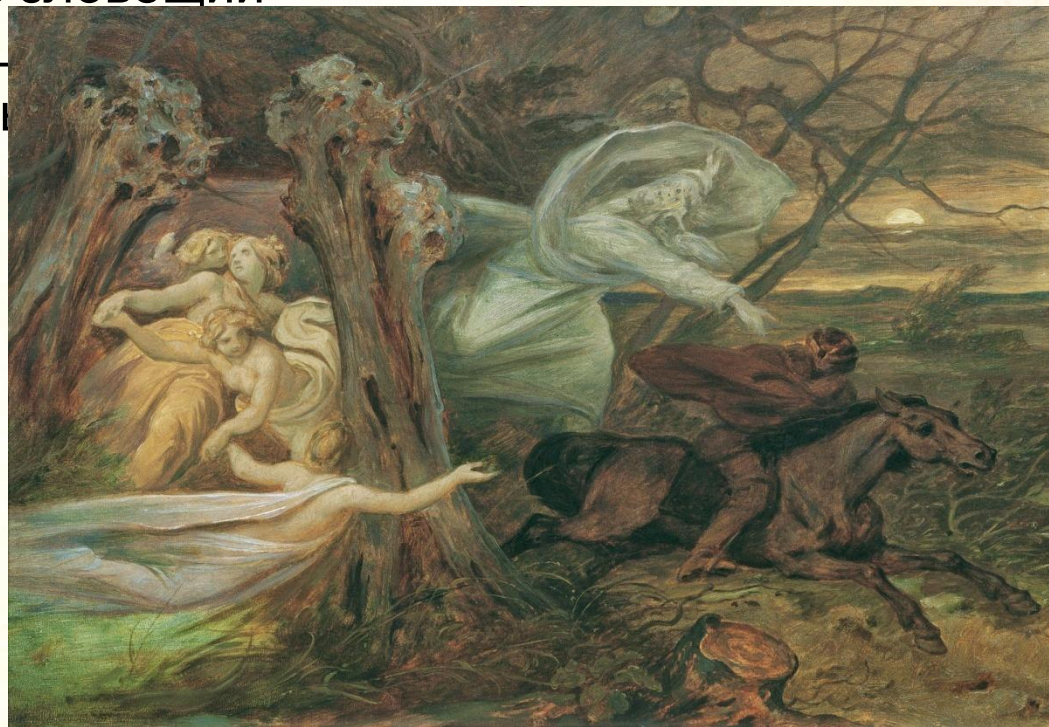
«Лесной царь»

Эмоциональное и художественное воздействие произведения настолько велико, что нам кажется, будто мы физически ощущаем страдания ребенка, его боль, ужас и трепет перед лесным царем.

Родимый, лесной царь нас хочет догнать,
Уж вот он: мне душно, мне тяжело дышать.
Ездок оробелый не скачет, летит,
Младенец тоскует, младенец кричит.

Художественные особенности баллады

Драматизм, присущий балладам, не в последнюю очередь возникает благодаря атмосфере страха и ужаса. Жуковский делится историей, леденящей кровь. При хорошей фантазии легко представить себе зловещий лес, через который отец везет сына, таинственные видения в темноте, жуткие тени и звуки.



Художественные особенности баллады

Порой драматическое начало в балладе выражено настолько сильно, что авторский рассказ либо на время оттесняется, либо полностью заменяется монологами или диалогами. В случае с «Лесным царем» наблюдается преобладание диалогической формы повествования.



Художественно- выразительные средства баллады «Лесной царь»

Особую роль в повествовании играют диалоги отца с ребенком и Лесного царя. Весь трагизм передается через них. Собственно, все действие построено именно через разговор. Диалоги, используемые Жуковским, необычайно проникновенны, читатель невольно начинает сопереживать отцу, ощущает крайнюю степень его о



Художественно- выразительные средства

Необычайно лиричной создал свою балладу «Лесной царь» Жуковский. Анализ стихотворения с точки зрения выразительности позволяет сделать такой вывод. Автор по-настоящему сочувствует умирающему ребенку, об этом говорят такие слова как «малютка», «младенец», «дитя».



Художественно- выразительные средства

баллады «Лесной царь»

Эмоциональное содержание баллады передается словами «родимый», «дитя», «мой младенец». Интересно, что Лесной царь пытается завуалировать свои злые планы: он называет мальчика такими же словами, как и отец: «дитя», «младенец».



Художественно- выразительные средства

баллады «Лесной царь»

Драматизм нарастает к последней строфе, читатель ощущает здесь ускорение действия, достигающееся обильным использованием глаголов, выражающих стремительность: «летит», «кричит», «доскакал», далее все словно обрывается, и перед читателем предстает развязка – «В руках его мертвый младенец лежал».



Художественно- выразительные средства

баллады «Досной царь»

Неспроста употреблено и слово «оробелый» - оно указывает на крайнюю степень отчаяния отца, у которого на руках умирает ребенок.



Какие картины вы нарисовали бы к балладе «Лесной царь» ?



Интернет-источники

1. <http://all-about-germany.info/wp-content/uploads/2017/03/W-9.jpg>
2. http://img-fotki.yandex.ru/get/4429/33579307.42/0_5cd89_3d16b14.jpg
3. <http://fs1.ppt4web.ru/images/3258/57181/640/img0.jpg>
4. <http://get-wallpapers.ru/img/picture/Apr/17/27cb9b80532f929/2.jpg>
5. <http://www.lamusicalsalon.org/wp-content/uploads/2015/01/pg>
6. https://arhivurokov.ru/multiurok/html/2017/01/28/s_588cb6e6img14.jpg
7. https://pimg.mycdn.me/getImage?disableStub=true&type=VIDEO_Sdg
8. <http://all-about-germany.info/wp-content/uploads/W-9cTlnLXT0.jpg>
9. <http://img.espicture.ru/3/ballada-lesnoyy-ytsarym-kartinki-8.jpg>
10. http://hudogniki-deti.ucoz.ru/_ph/8/2/290636045.jpg
11. <http://img.espicture.ru/6/kartinki-lesnoyy-ytsarym-15.jpg>

Шаблон презентации

http://pedsovet.su/_ld/488/57005330.jpg