

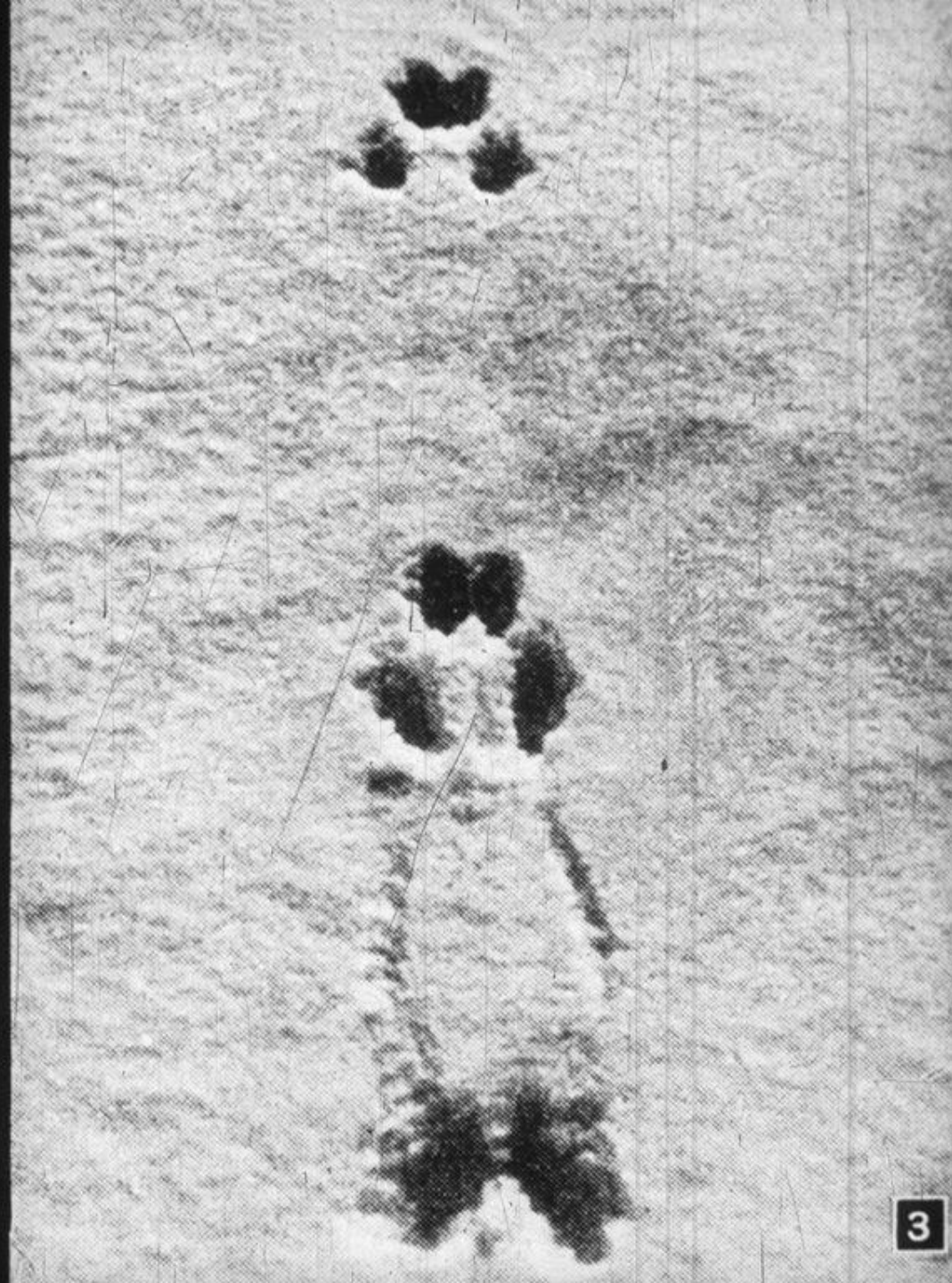


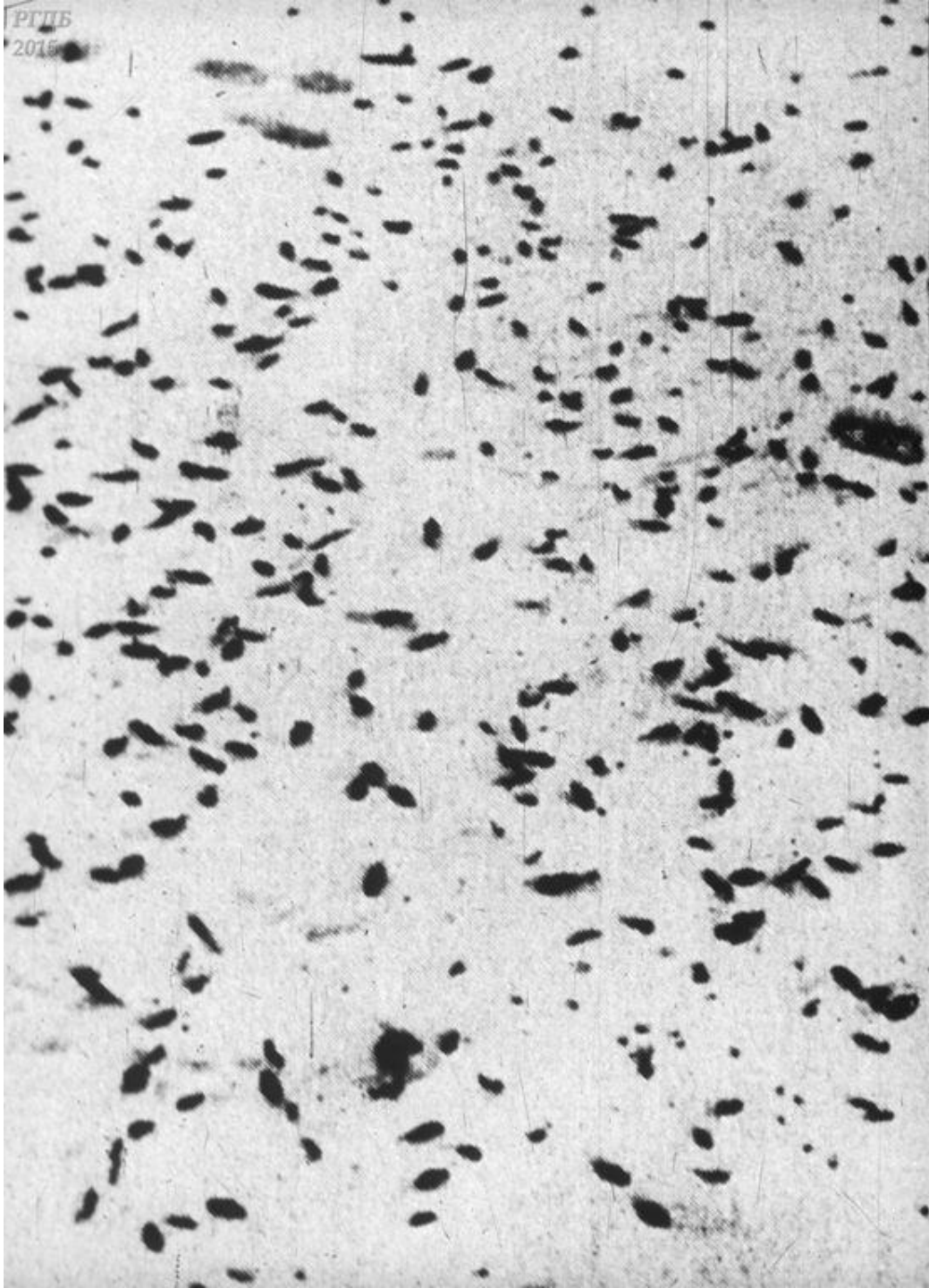
БЕЛКИН ГОД



Вам знаком этот маленький пушистый зверёк, который большую часть жизни проводит на деревьях? Это—белка. Давайте понаблюдаем за ней. И начнём наблюдения с зимы, зимой белку легче заметить, чем летом.

**Вот она напрыгала
на снегу дорожку:
два следка побольше
от задних лап впе-
реди, два поменьше
от передних — чуть
сзади.**





Следы ведут к деревьям, где белка кормилась. Здесь весь снег усеян чешуйками шишек.

**Зимой белка серень-
кая, в мягкой и пу-
шистой шубке, толь-
ко уши с кисточками
да пышный хвост
рыжие.**





**А к лету шерсть
становится жёсткой
и короткой, а хвост—
как старый ёршик.**



**Белка с одинаковой приткостью бегаёт вверх и
вниз по стволам деревьев,**



РДБ
2015



перебирается по гнущимся тонким веткам, подтягивая их цепкими когтистыми лапками,



**планирует, распластавшись в воздухе и руля хвостом.
Так она может пролететь 15 метров!**



Трудно уследить за прыгуньей: только качнувшаяся ветка или тревожное «цоканье» выдают шустрого зверька.

Старый ельник—самый сумрачный и безмолвный лес, но это самый любимый лес весёлой белки.





В стволах елей и сосен редко бывают дупла, и белка строит гайно — округлое гнездо — из мелких веточек, мха, косматых лишайников и мочала.



Сдерёт она лыко с липы, смотает в рыхлый клубок и тащит к постройке.



**Лежит мохнатый
дом у ствола или
на толстом суку,
под ним тёплый
помост, сверху та-
кое же «одеяло»,
а сбоку—малень-
кий вход.**



Только в очень
сильные морозы
забирается бел-
ка в гайно. Свер-
нётся клубком,
прикроется пу-
шистым хвостом,
и тепло ей в са-
мую лютую сту-
жу.



Зима — трудное время, и белка готовится к ней заранее. Прячет в щелки, под кору, в трухлявые пни, под корни деревьев, под опавшие листья орехи, жёлуди, грибы.



16

Больших запасов сразу она не делает. Спрячет три-четыре ореха в одном месте, а следующую порцию — уже в другом.



**Грибы белка начи-
нает сушить с кон-
ца августа: раскла-
дывает на пнях и
стволах упавших
деревьев, вешает
в развилки ветвей.
Больше всего она
любит опята и мо-
жет заготовить око-
ло двухсот грибов.**



Зверёк не помнит, куда прячет корм, но зато хорошо находит его по запаху даже под снегом. Вот одну кладовку откопала, принялась за другую. Снег так и летит из-под лапок!



Беличьими тайниками иногда пользуется бурундук, хотя у самого запасы побогаче белкиных,

Р. С. 115
2015

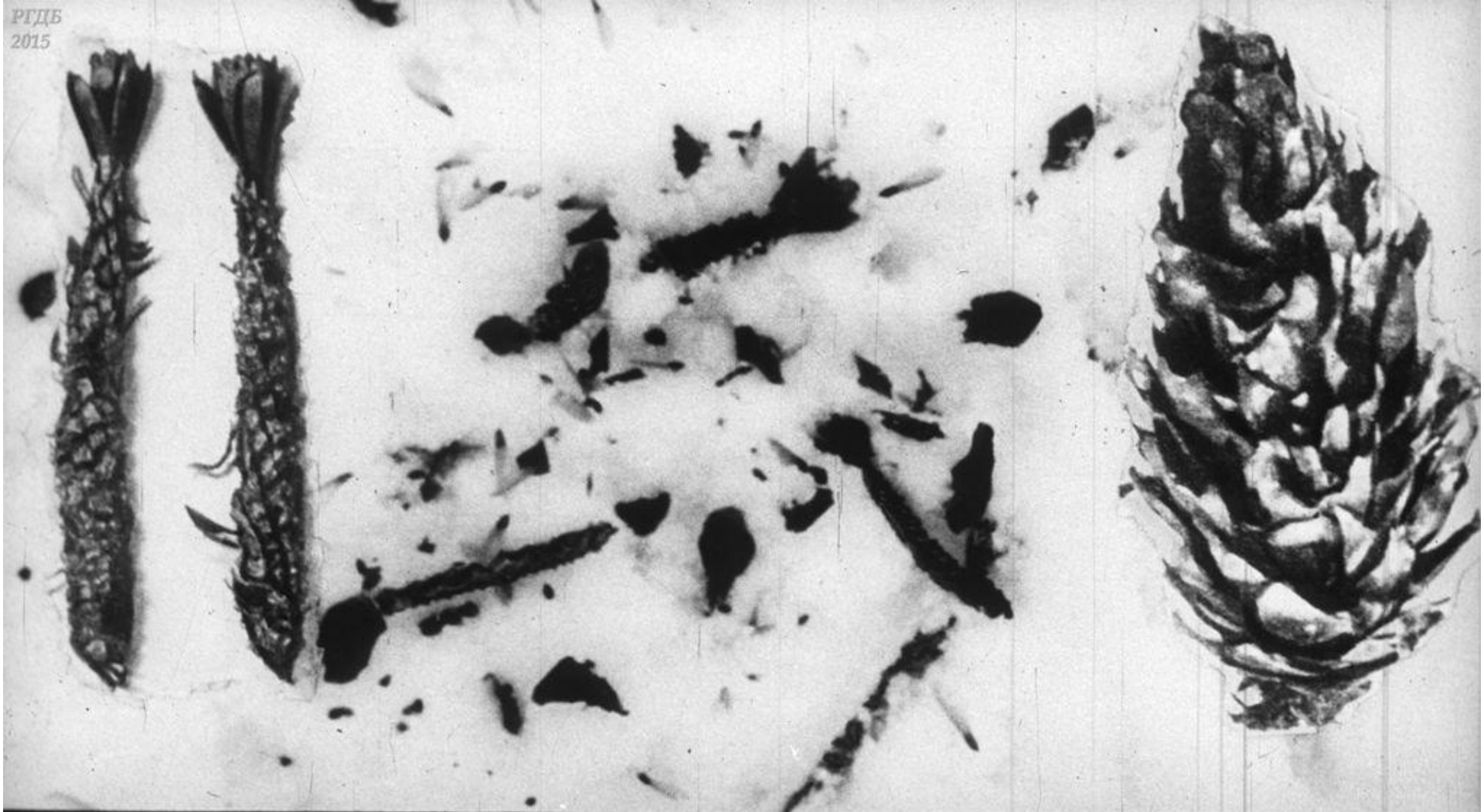
Кедровка



Сойка



навещают их и птицы — кедровка и сойка. Однако и белка не всегда своё ест: ведь кедровка может упрятать под мох или корни деревьев до пяти килограммов кедровых орешков! Почему бы не поживиться?



Белкины «столовые» всегда легко узнать: от еловых шишек остаётся чистый стерженёк, иногда с венчиком на вершинке. Не то, что у дятла — шишка растрёпанная, размочаленная.



Еловые семена вкусные, маслянистые, и в каждой шишке их по 300—350! Осенью и зимой чешуйки шишки плотно прижаты, сохраняя семена, а весной и летом — оттопырены и семян под ними нет.

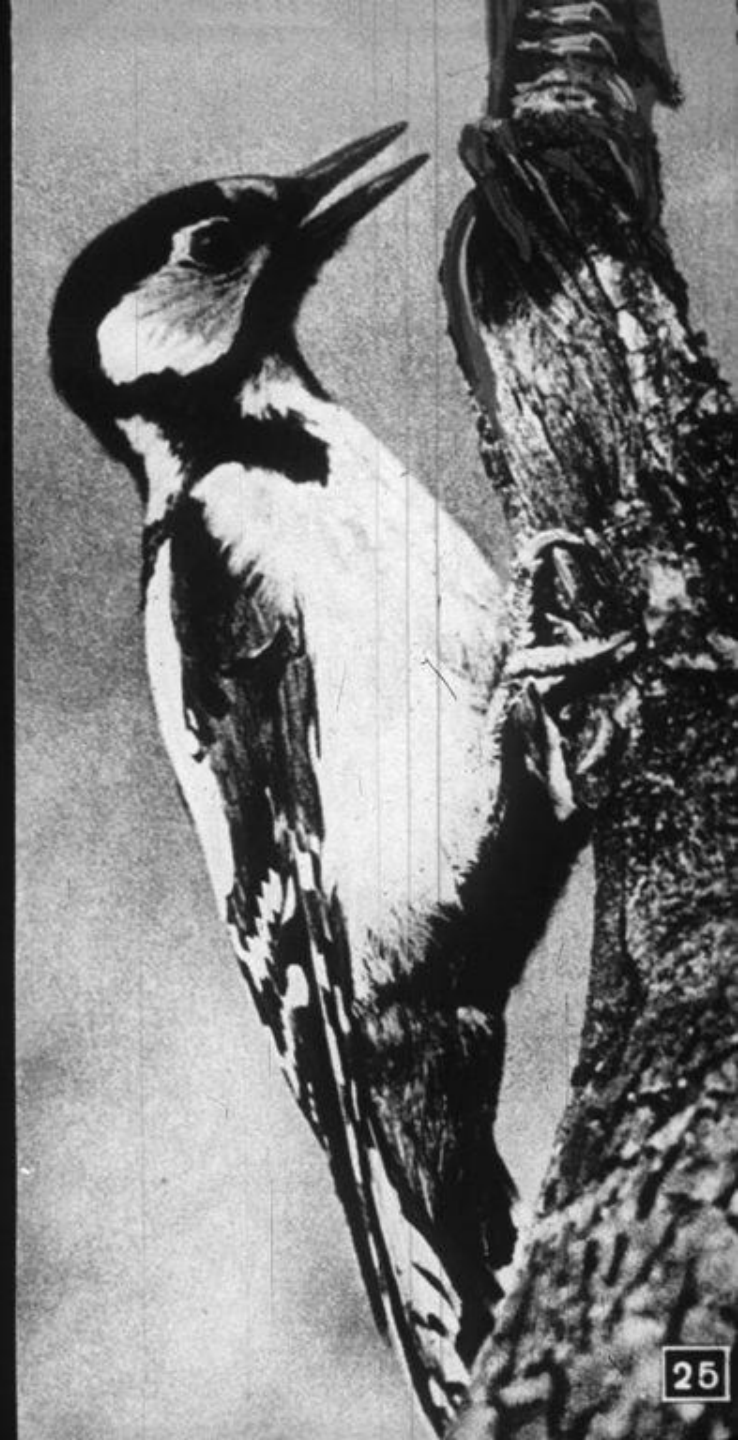


Ранней весной белки ищут упавшие шишки на проталинах или под снегом. Под хвоей и во влажном мху они ещё сохранили семена.



Среди этих шишек есть «клестовые». Сорвёт клёст шишку, держит лапой, а перекрещенным клювом вылущивает семена из-под чешуек. Шишка большая, лапа маленькая, держать неудобно, и птица роняет её. Так и наготовит белке еды, вроде консервов.

А есть «дятловые консервы». Прилетит дятел к расщелине — «кузнице», пока съеденную шишку вытаскивает, свежую иногда роняет. Дятлу новые хлопоты, а белкам да мышам — запас на случай бескормицы.





А эти набросанные еловые веточки говорят о том, что летом не уродились шишки и голодным белкам пришлось питаться почками, а веточки бросать на снег.



Весной белки часто превращаются в маленьких хищниц, и тогда в большой опасности гнёзда дроздов, соек, дятлов: найдёт в них белка яйца или птенцов и тут же съест.



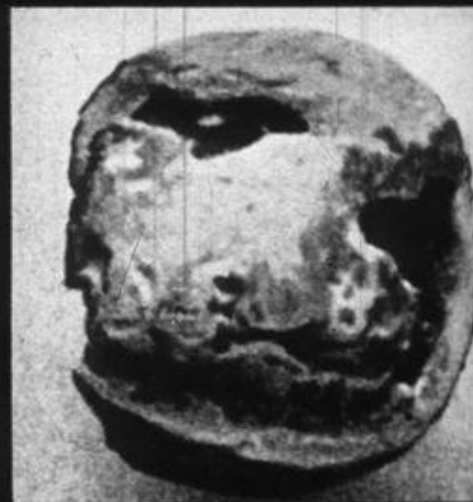
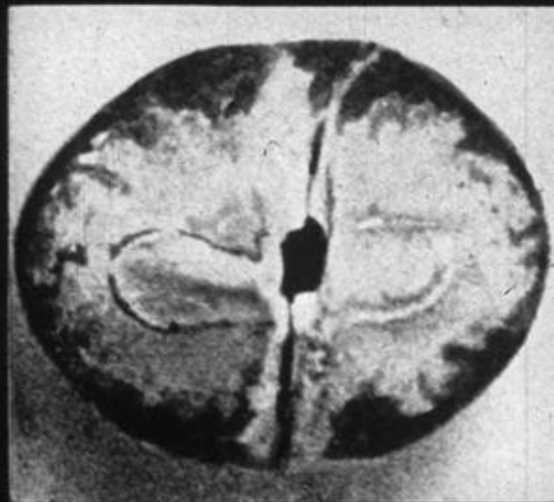
В тёплое время года главная забота — о потомстве. Белка рождает детёнышей дважды — весной и летом. Этому бельчонку уже 25 дней, а он всё ещё беспомощный.



**Подрастая, бельчата
любят резвиться и
играть, как все ма-
лыши на свете.**



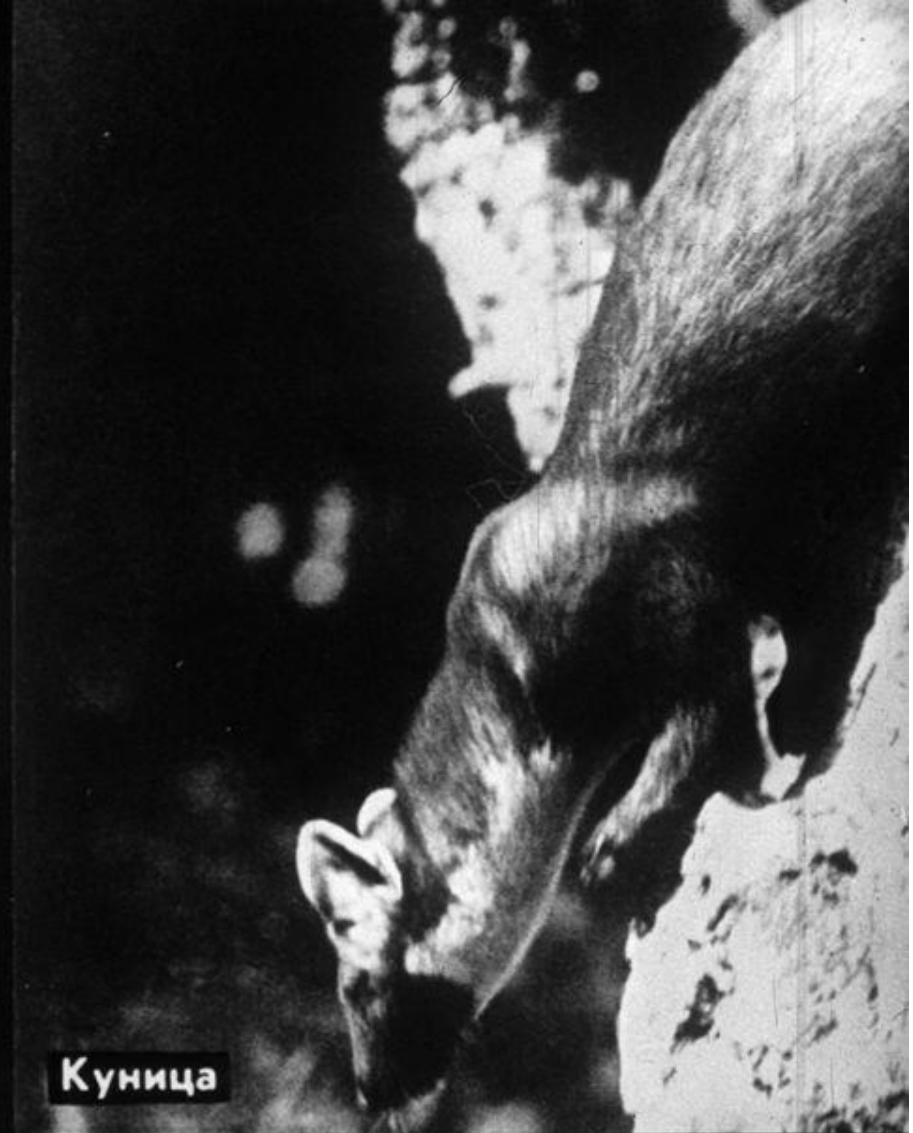
Эти уже покинули свой дом и почти самостоятельны. Всего их бывает в гнезде от 3 до 10, и каждого надо выкормить и научить азбуке беличьей жизни.



Вот хотя бы разгрызть орех. Взрослая белка ловко раскалывает его: сделает одну-две дырочки в скорлупе, вставит зубы-резцы, нажмёт — и треснет орех пополам. А новичок будет долго вертеть его в лапках, грызть, но до ядра так и не доберётся.



Рысь



Куница

А от скольких врагов нужно уберечься! Подстеречь могут и хищная птица, и лисица, и рысь, и особенно куница, которая прекрасно лазает по деревьям.



**Так и проходит бел-
кин год в хлопотах
о потомстве, в по-
исках корма, убежи-
ща от врагов и ук-
рытия от непогоды.
И теперь в лесу, уви-
дев стерженёк ело-
вой шишки на земле
или гриб на дереве,
вы догадаетесь, что
где-то неподалёку
прыгает по деревьям
резвый зверёк.**

КОНЕЦ

*Диафильм для начальных классов
по заказу Министерства просвещения РСФСР*

**Автор кандидат биологических наук
Н. Н. СКОКОВА**

**Художник-оформитель Е. А. ЛЕХТ
Редактор Л. Б. КНИЖНИКОВА**

Студия «Диафильм», 1971 г.

Москва, Центр, Старосадский пер., д. № 7

Д-148-71

Чёрно-белый 0-20