



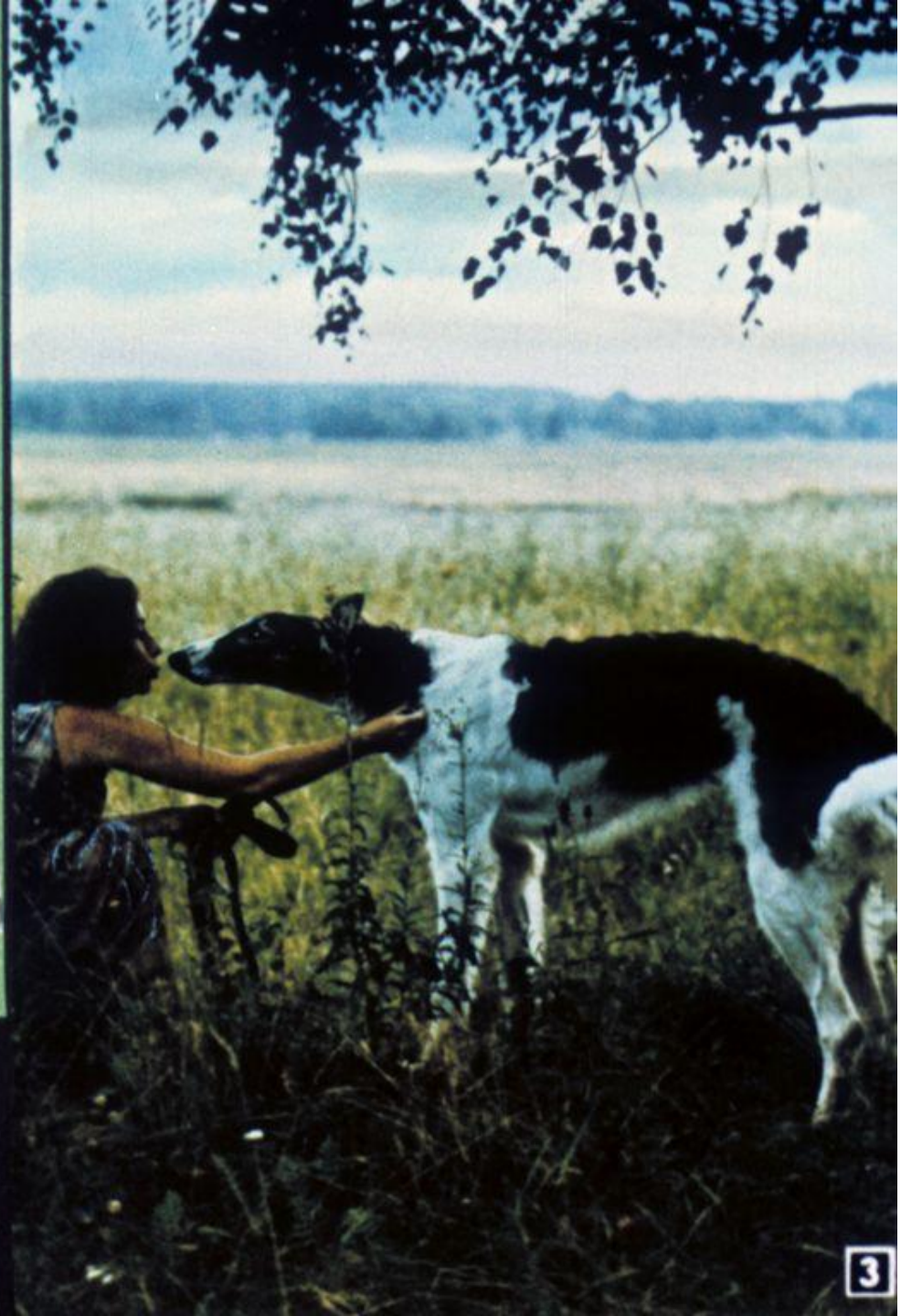
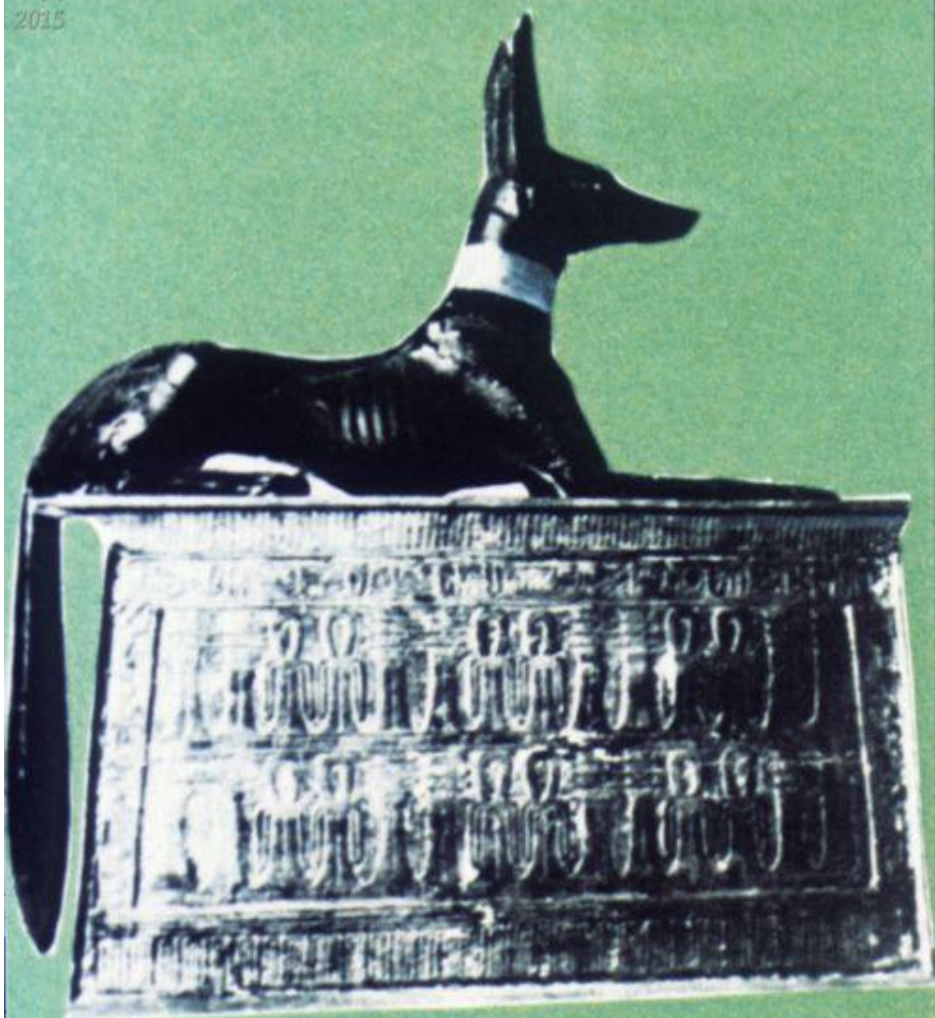
**БОРЗАЯ, ПУДЕЛЬ**



**И ДРУГИЕ**



«Обычная дворняжка», — скажет случайный прохожий. «Какая изысканность», — восхитится специалист, увидев фараонову собаку — прародительницу всех пород борзых. Действительно, животное внешне уступает своим эффектным потомкам —



афганской или русской борзой, но за «хвостом» фараоновой собаки— тысячелетняя история.

Точно назвать дикого предка собаки вряд ли возьмется кто-либо из специалистов.

Но существует устоявшаяся гипотеза, что ближайшим ее родственником был волк.





Исследуя письменные источники, произведения искусства, ученые установили три основных центра возникновения всех пород:

Гималаи, европейский Север и Древний Египет. Издревле собаки были хорошими охотниками и сторожами.



А сегодня больше всего в мире декоративных собак — тех, что живут в городских квартирах, спят на диване, гуляют в парке, соблюдают диету... Словом, все — как у людей, даже характеры такие же разнообразные. С них мы и начнем наш рассказ.

ЯПОНСКИЙ ХИН.





РГБ  
2015

Очень интересные породы подарили миру загадочные монастыри Тибета. В тихих обителях столетиями выводили небольших лохматых собачек: пекинесов, ши-тсу, лхасских апсо и других. Для Европы прошлого века это было настоящим открытием.

Древняя земля ацтеков—родина самой изящной декоративной породы собак—чихуахуа. Если верить индейским легендам, их предками были знаменитые божественные собаки—техихи, которых разводили специально для религиозных церемоний.







Кто не читал рассказ А.Куприна «Белый пудель»! Там удивительно точно подмечено особое обаяние этой породы. Сегодня говорить о популярности пуделей не приходится. Еще в начале века специалисты пошли навстречу пожеланиям любителей и вывели множество разновидностей.



Чау-чау—собаки очень необычные как внешне, так и по характеру. Родина—Дальний Восток. Не правда ли, совсем как медвежонок, да к тому же с сине-лиловым языком.



А об этой породе можно прочитать в манускрипте, датированном 1278 годом. В средние века далматская собака украшала кортежи европейских вельмож.

Но эскорты аристократии канули в Лету, а собаки остались. Сегодня в садах и парках они обычно сопровождают детей—«вельмож» нашего времени.





Энергичный и предприимчивый миттельшнауцер принадлежит к одной из самых популярных сегодня пород.

Может постоять за себя, хозяина и его близких. Окрас, не удивляйтесь, называется «перец с солью». Не правда ли, очень верно.

В 1553 году в Марсельском порту моряки переправили на берег маленьких экзотических собачек, которые сразу пришлись ко двору... английской королевы. В наше время мы все чаще встречаем мопсов на городских бульварах, и вряд ли найдется желающий напомнить о правилах выгула собак: уж очень необычная и «аристократическая» внешность у этих зверьков.





Гончие—любимые собаки лесников, охотников и егерей. Только они знают цену силе, выносливости и сообразительности этих животных.

Гончая должна разыскать зверя и гнать его таким образом, чтобы он выбежал под выстрел охотника.



Когда-то по тональности голосов подбирали целые своры гончих, и лес наполнялся звуками своеобразной собачьей «симфонии». Еще одна особенность породы—яркий окрас. Такую собаку в лесу сразу заметишь, а это на охоте очень важно.



Очень привлекательная внешность у бассетов— так называется эта порода гончих. Для них важнее скорости хорошее чутье и «вязкость»— способность непрерывно находить и преследовать зверя. Впрочем, современные горожане заводят бассетов просто из любви к нашим четвероногим друзьям.





**«У этой собаки человеческие глаза»,—хочется сказать о ласковом, преданном, чрезвычайно обаятельном спутнике человека—спаниеле. На самом же деле в каждом представителе этой породы до поры затаился неудержимой страстности охотник.**

Быстрота, натиск и самообладание— такими качествами должен обладать настоящий охотничий терьер. Самый популярный из них— фокс, что в переводе с английского означает «лисица». Собаку запускают в нору, и в полной темноте происходит схватка, порой смертельная.



Их называют интеллектуалами среди собак. Так же как и с терьером, с таксой можно охотиться на лисицу или барсука.

Однако чаще их можно встретить у любителей, которые заводят такс просто для общения с умным, покладистым существом.





Эти собаки  
живут в  
северных странах—  
Финляндии,  
Швеции,  
Норвегии,  
Канаде,  
ну и, конечно,  
у нас.

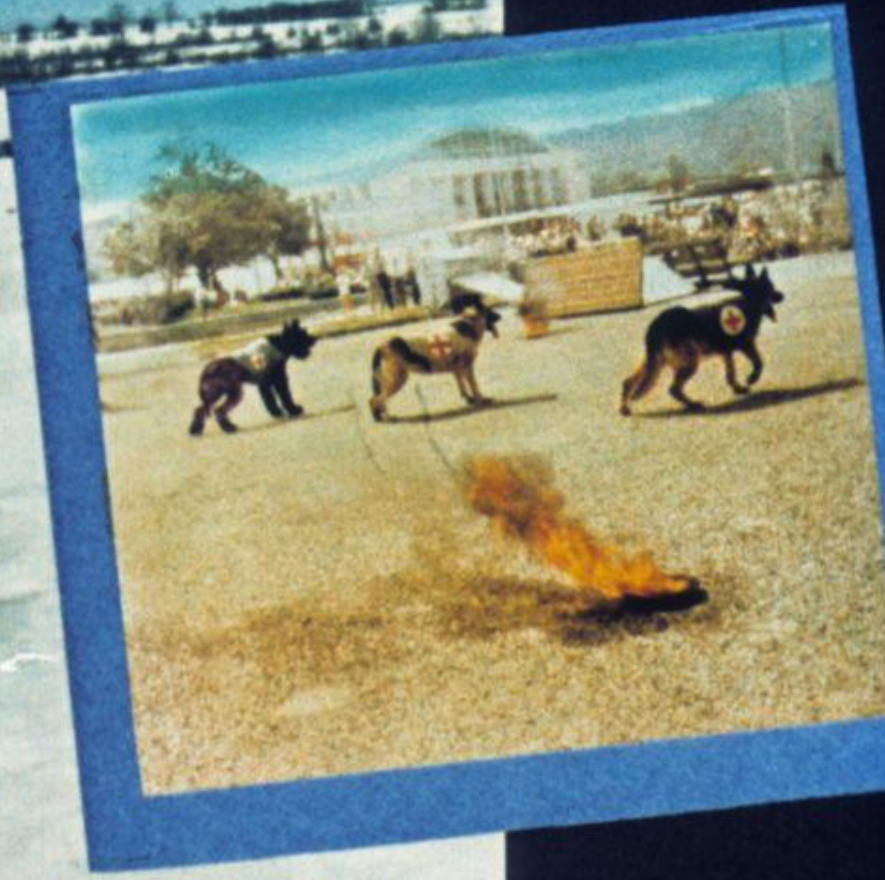
С лайкой можно охотиться на любую дичь, но особо ценятся «узкие специалисты». В Сибири лайка, хорошо работающая «по соболу», буквально на вес золота.



**Афганская борзая—легкая, грациозная собака с неповторимо импозантной внешностью. На боках шерсть густая и длинная, а на спине короткая и образует так называемое «седло».**



**Немецкую овчарку не без оснований называют универсальной служебной собакой: она смела, вынослива, недоверчива к посторонним.**



Острые слух и чутье, уравновешенный характер, отличные физические данные, способность переносить и суровый климат Крайнего Севера, и зной жарких степей ставят немецкую овчарку на первое место среди других пород служебных собак.



Родина этой породы—живописная долина английской реки Эйр. Гордон Стейдлз, изучив состояние собачьего поголовья в графстве Йоркшир, пришел к выводу, что псов, подобных этим, нет ни в одном другом графстве. Он же придумал и имя будущей породе—эрдельтерьер.





В «Естественной истории» 1790 года колли описывается как довольно-таки неуклюжая овчарка с грубой головой и стоячими ушами. Лишь отдаленно она напоминает нарядную и элегантную собаку наших дней.

Впервые боксеры демонстрировались на выставке в Мюнхене в 1895 году, а годом позже сформировался клуб любителей этой породы. Название, возникшее, скорее всего, спонтанно, как нельзя лучше соответствует внешности и повадкам этих собак.





«Герой дня—собака, которую по ошибке назвали вульгарным именем Треф. Ее следовало бы назвать — Шерлок Холмс, Нат Пинкертон. Гениальная сыскная собака. Ее с нетерпением ждет публика в манеже»—так писал Влас Дорошевич об известнейшей собаке породы доберман.



Когда-то английских бульдогов использовали для забавы, травили ими быков.

Теперь развлечения такого рода в Англии строжайше запрещены, а бульдогов заводят горожане, которым импонирует необычная внешность и повадки этих собак. Не опасайтесь бульдогов на улице—они традиционно добры к людям.



Во всех походах когорты римских легионеров сопровождали крупные травильные псы.

Они охраняли палатки, перетаскивали тяжести и даже участвовали в боях. Ротвейлеры—прямые потомки этих собак, а названием своим порода обязана немецкому городу Ротвейль. Пастухи настолько надеялись на своих питомцев, что в их ошейниках хранили свои сбережения. **29**



С этой породой связано множество различных мифов и легенд. Наверное, вы узнали ее, это сенбернар—собака из альпийского монастыря Святого Бернара. Благодаря мужеству и силе этих добродушных гигантов в горах были спасены сотни путников, попавших в беду.



Среди сюрпризов,  
которые  
преподнесла  
Северная  
Атлантика английским  
морякам,  
не последнее  
место занимают  
собаки с  
острова  
Ньюфаундленд.

**НЬЮФАУНДЛЕНДЫ И ПЕКИНЕС.**

В 1775 году капитан Дж. Картрайт взял в обратный рейс полюбившихся псов и дал одному из них имя Ньюфаундленд. Оно и закрепилось за всей породой.

Доги принадлежат к категории караульных собак, но короткая шерсть не спасает их от морозной стужи. Поэтому у нас в стране догов заводят собаководы, которые имеют опыт дрессировки служебных собак.







Письменные  
свидетельства  
о кавказских  
овчарках  
восходят  
к временам  
русско-турецкой  
войны.

Командование русской армии заметило крупных и злобных собак, охранявших гарнизоны противника, и решило использовать их в своих соединениях.

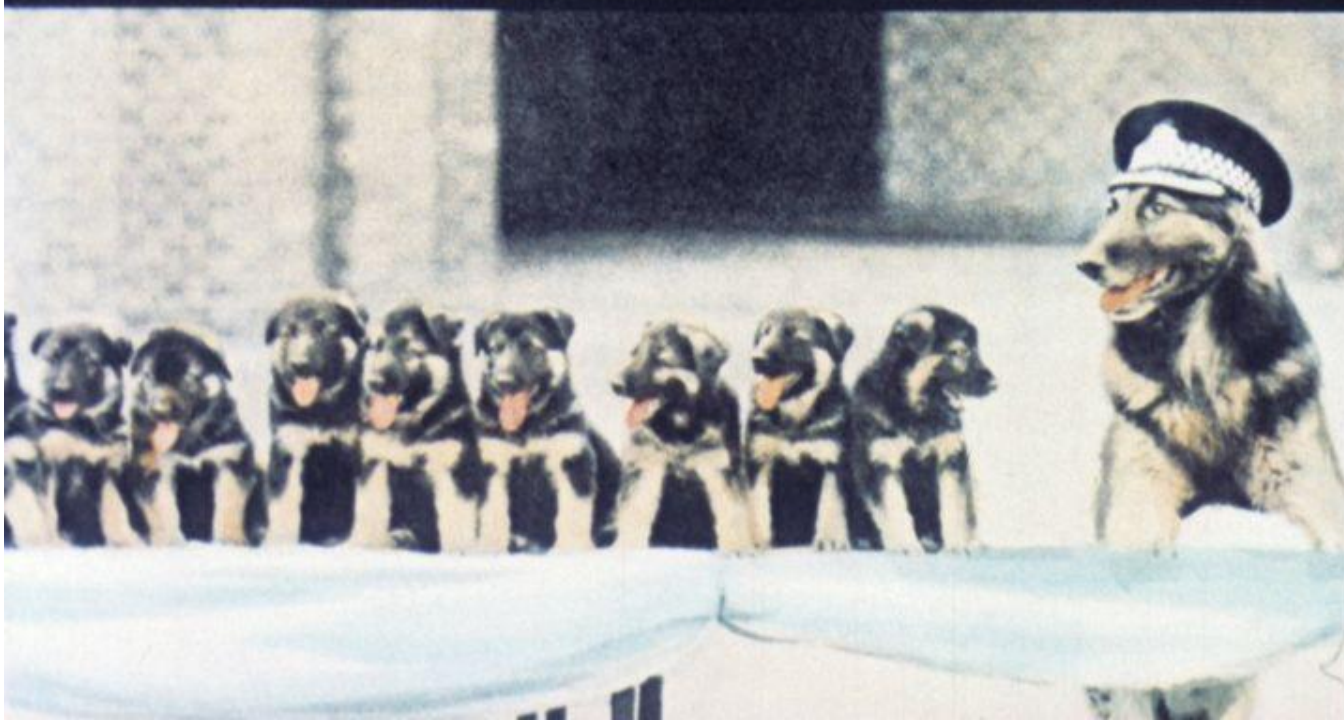
Опыты советских кинологов по скрещиванию различных пород служебных собак увенчались выведением новой породы — черного терьера.



В жилах этих гигантов течет кровь ризеншнауцеров, ротвейлеров и эрдельтерьеров.

Не подумайте, что это сенбернар. Видите, у этой собаки не такая массивная голова. Порода называется—московская сторожевая. Также, как и черный терьер, выведена сравнительно недавно, но уже получила признание многих любителей.





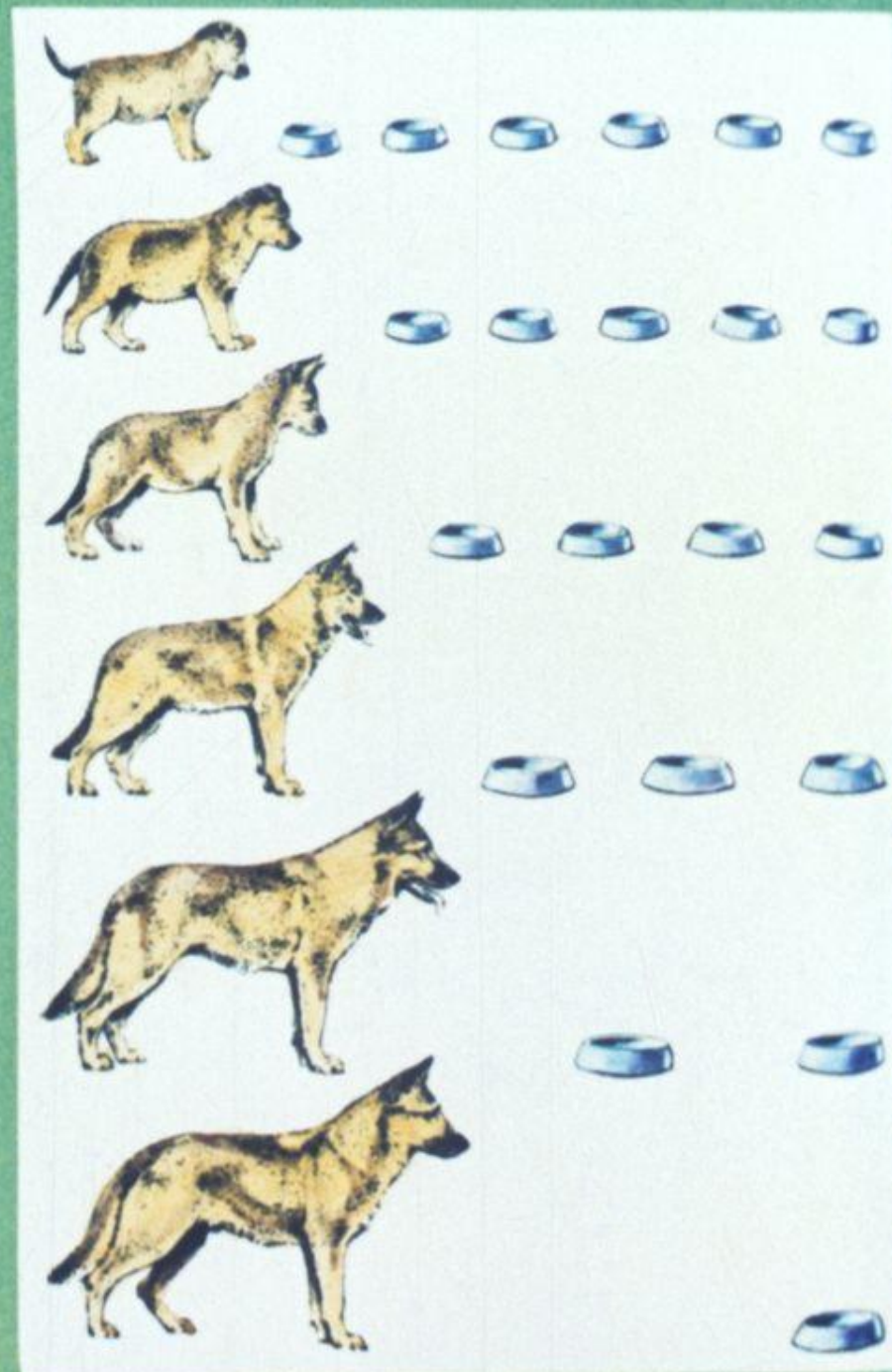
Если вы любите собак и хотите завести себе чудесного друга, то знайте, что брать щенка лучше весной. Тогда к осени он окрепнет и легко перенесет зимние холода. Особенно это касается собак с короткой шерстью.

Что нужно помнить при выборе щенка? Советуем не полагаться на эмоции и выбрать самого энергичного, подвижного и совсем не обязательно большого.

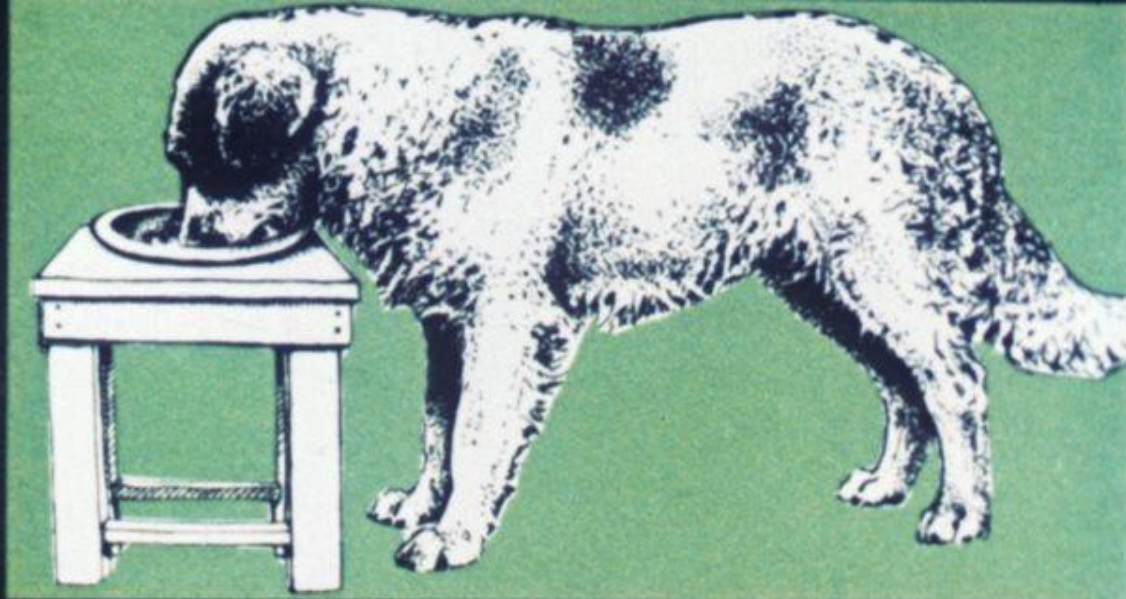




Прежде чем принести щенка домой, нужно подробнейшим образом расспросить прежних владельцев о привычном для него рационе питания. В этом случае собака гораздо быстрее осваивается в новом доме.



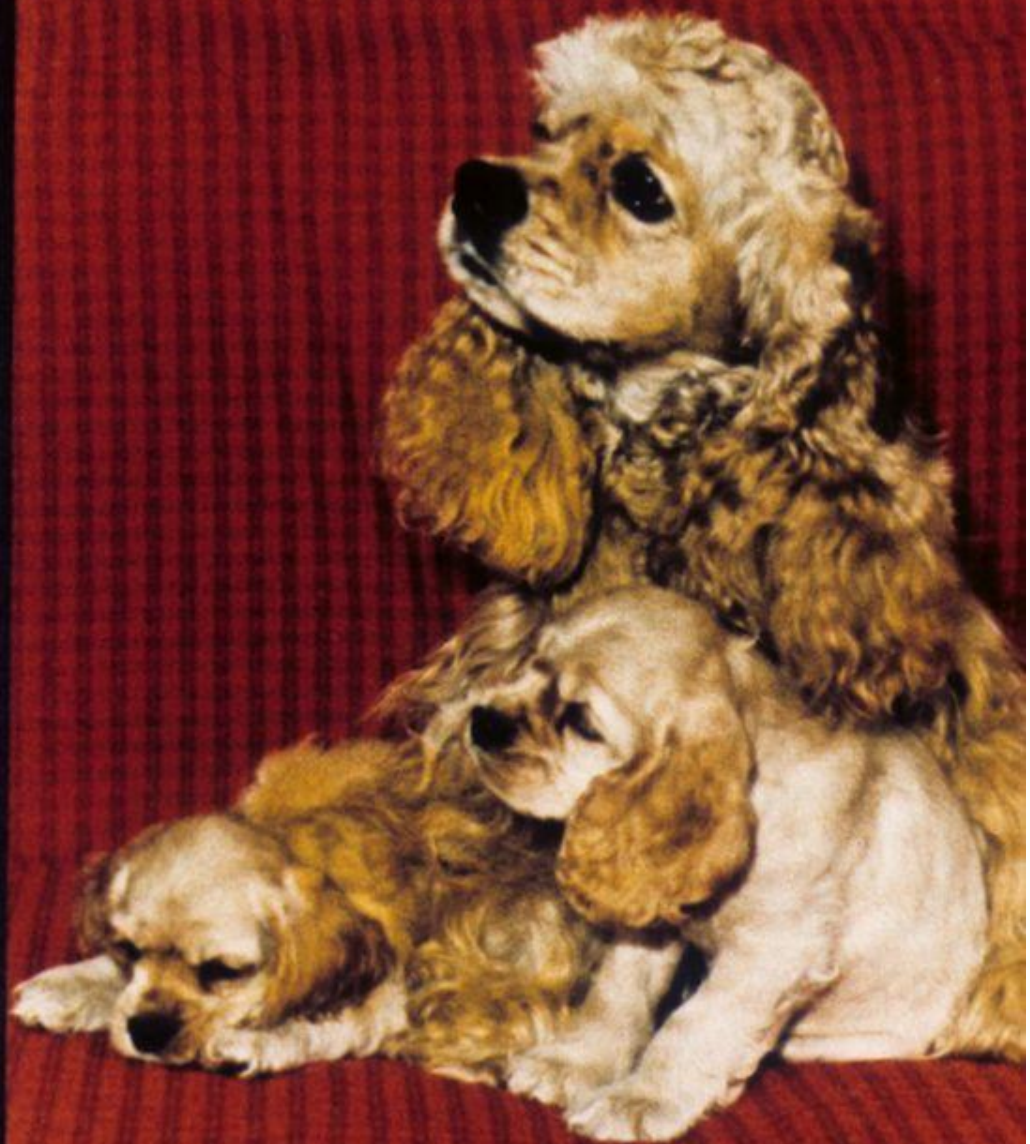
Новому члену семьи сразу отводят постоянное место. Не стоит доверять интуиции самого животного и предоставлять право выбора ему.



Лучше руководствоваться собственным практическим опытом и не устраивать это место на сквозняке, рядом с отопительными приборами, на кухне.

Собаку на ее законном месте никто не должен беспокоить. Даже наказывать ее там нельзя! Желательно, чтобы лежанка располагалась на 20—30 сантиметров выше уровня пола.

АМЕРИКАНСКИЙ  
КОККЕР-СПАНИЕЛЬ.







Из специального снаряжения заранее приобретают шлейку, длинный и короткий поводки, игрушки — например, теннисный мячик. Ошейник и намордник можно приобрести позднее, когда собака подрастет.

**В воспитании щенка множество тонкостей. Совсем не просто бывает разобраться в психологии животного, причинах тех или иных его поступков. Попробуйте сделать это. Если удастся, вы получите истинное наслаждение от общения с верным четвероногим другом.**



# КОНЕЦ



Автор  
Художник-оформитель  
Редактор

А. КАЛАШНИКОВ  
И. ШАТАЛОВА  
Н. ГОСТЮШЕВА

© Студия «Диафильм» Госкино СССР, 1990 г.  
101000, Москва, Старосадский пер., 7

Д-199-90