

# Часть 1



## Древнерусское Зодчество

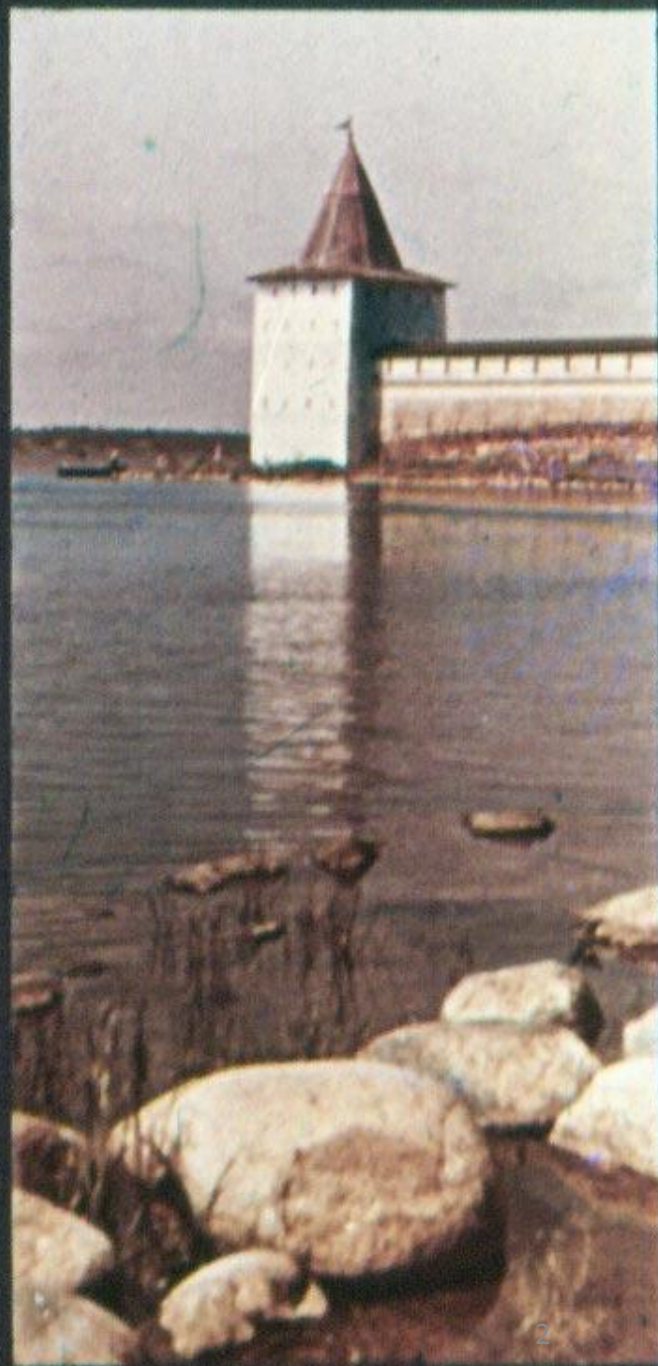
Диафильм  
по  
изобразительному  
искусству  
для восьмилетней  
школы



**К**расивое нужно сохранить, взять его как образец, исходить из него, даже если оно „старое“.

Почему нам нужно отворачиваться от истинно прекрасного, отказываться от него, как от исходного пункта для дальнейшего развития, только на том основании, что оно „старо“? “

В. И. Ленин.







Лесистые крутобоние холмы, овраги, поросшие густой сочной зеленью, студёные, прозрачные озёра... Привольно под высоким синим небом раскинулась северная русская земля.

19.04.2018





**Спокойно и торжественно царствует здесь природа... Но что это там, вдали, отражается в серебряном зеркале Сиверского озера?**

19.04.2018



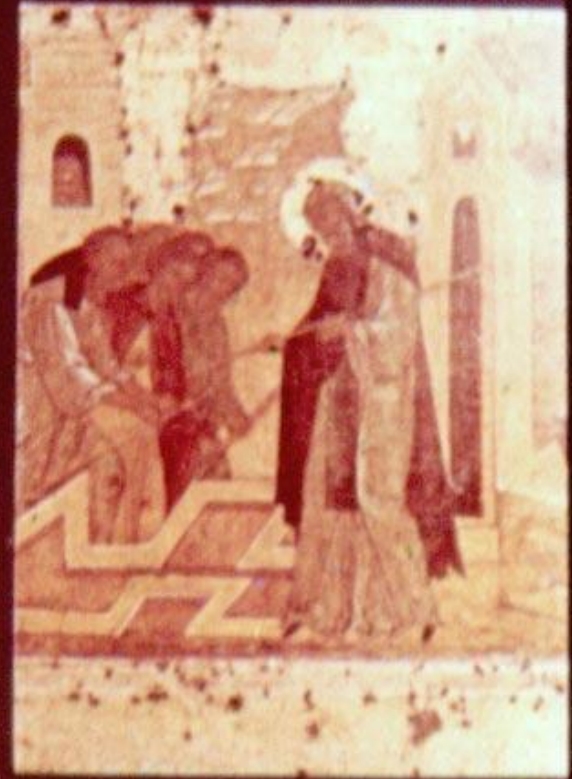


**Что за чародей создал этот сказочный город, обнесённый могучими стенами с высокими, неприступными башнями?**

19.04.2018

5





Не чародей-безымянные зодчие, древоделы, каменщики, землекопы, кузнецы и живописцы. Не один год, не одно столетие возводили и украшали они стены и храмы Кирилло-Белозёрского монастыря, основанного в 1397 г. иноком Кириллом.







Первоначально монастырские строения рубились из дерева. Вероятно, они выглядели так, как этот скромный храм, превосходящий своей древностью многие каменные постройки Северной Руси.

Церковь Ризположения (1486 г.)  
из села Бородавы.



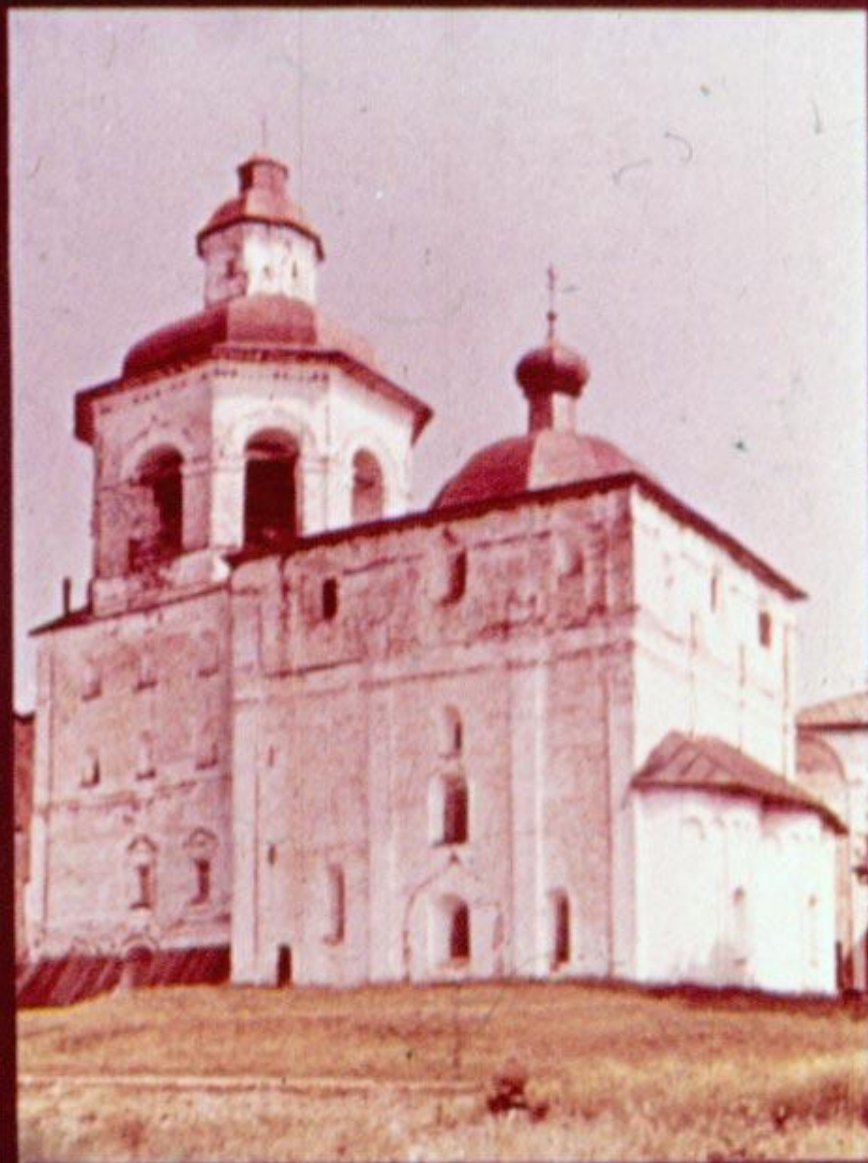
**В 1497 г. на месте сгоревшей деревянной церкви Успения был возведён Успенский собор, положивший начало каменному строительству в монастыре.**



**Позже к его восточной стене пристроили две маленькие, одноголовые церковки-усыпальницы – Епифания (1645 г.) и Владимира (1554 г.).**



**Церковь Архангела Гавриила (1531–1534 гг.), возведённая в связи с приездом на богомолье великого князя Василия III,**



**высокая, массивная колокольня (1757–1761 гг.) и Введенская трапезная церковь (1519 г.) – одно из древнейших сооружений монастыря – образуют величественный монументальный ансамбль.**



**В одном из отдалённых уголков монастыря приютилась небольшая церковь Евфимия (1653 г.), построенная по типу шатровых храмов. Её венчают стройный, многогранный шатёр с луковичной главкой, а справа, над трапезной, — маленькая одноарочная звонница.**

