

ЗАГОРСКИЙ
ГОСУДАРСТВЕННЫЙ
ИСТОРИКО-ХУДОЖЕСТВЕННЫЙ
МУЗЕЙ-ЗАПОВЕДНИК



Когда подъезжаешь к Загорску, ещё издали видны купола, стены, башни и высокая колокольня древнего русского монастыря. Это – Загорский государственный историко-художественный музей-заповедник.



Многие приезжают сюда, чтобы полюбоваться прекрасными произведениями древнего русского зодчества, изделиями живописцев, ткачей и ювелиров.

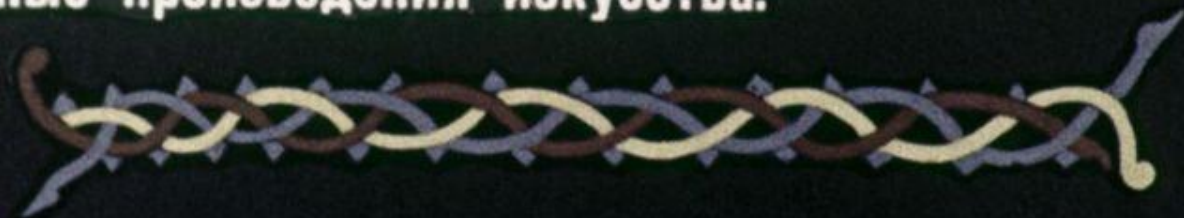
Через главные ворота посетители попадают на территорию лавры. Уже в арке входа они подолгу останавливаются перед фресками на сюжеты древних церковных легенд.



Архитектурный ансамбль лавры создавался на протяжении шести веков. В сороковых годах XIV столетия монах Сергей из Радонежа основал близ Москвы, на вершине холма Маковец, монастырь и назвал его „Троицким“.

Вначале монастырь был крепостью на пути к столице для защиты её от вражеских нашествий.

Постепенно монастырь становится крупным феодалом, во владении которого сосредоточивались огромные земельные владения и десятки тысяч крепостных, обогащавших монастырскую казну. Богатства лавры позволяли приглашать для работы прославленных зодчих и живописцев. Руками многочисленных крепостных строились сооружения и создавались прекрасные произведения искусства.





Самым ранним каменным сооружением на территории лавры был Троицкий собор (1422–1423 гг.). Это один из немногих сохранившихся памятников раннемосковского белокаменного зодчества.



Стены и иконостас внутри собора были расписаны лучшими мастерами того времени – Андреем Рублёвым, Даниилом Чёрным и другими талантливыми живописцами.

**Андреем Рублёвым для
Троицкого собора была на-
писана знаменитая икона
„Троица“. Сейчас этот ше-
девр древнерусского жи-
вописного искусства хра-
нится в Государственной
Третьяковской галерее.**



Первым кирпичным зданием в монастыре была небольшая Духовская церковь (1476 – 1477 гг.), построенная псковскими мастерами. Около этой церкви в 1556 г. был похоронен выдающийся писатель и публицист XVI в. Максим Грек.

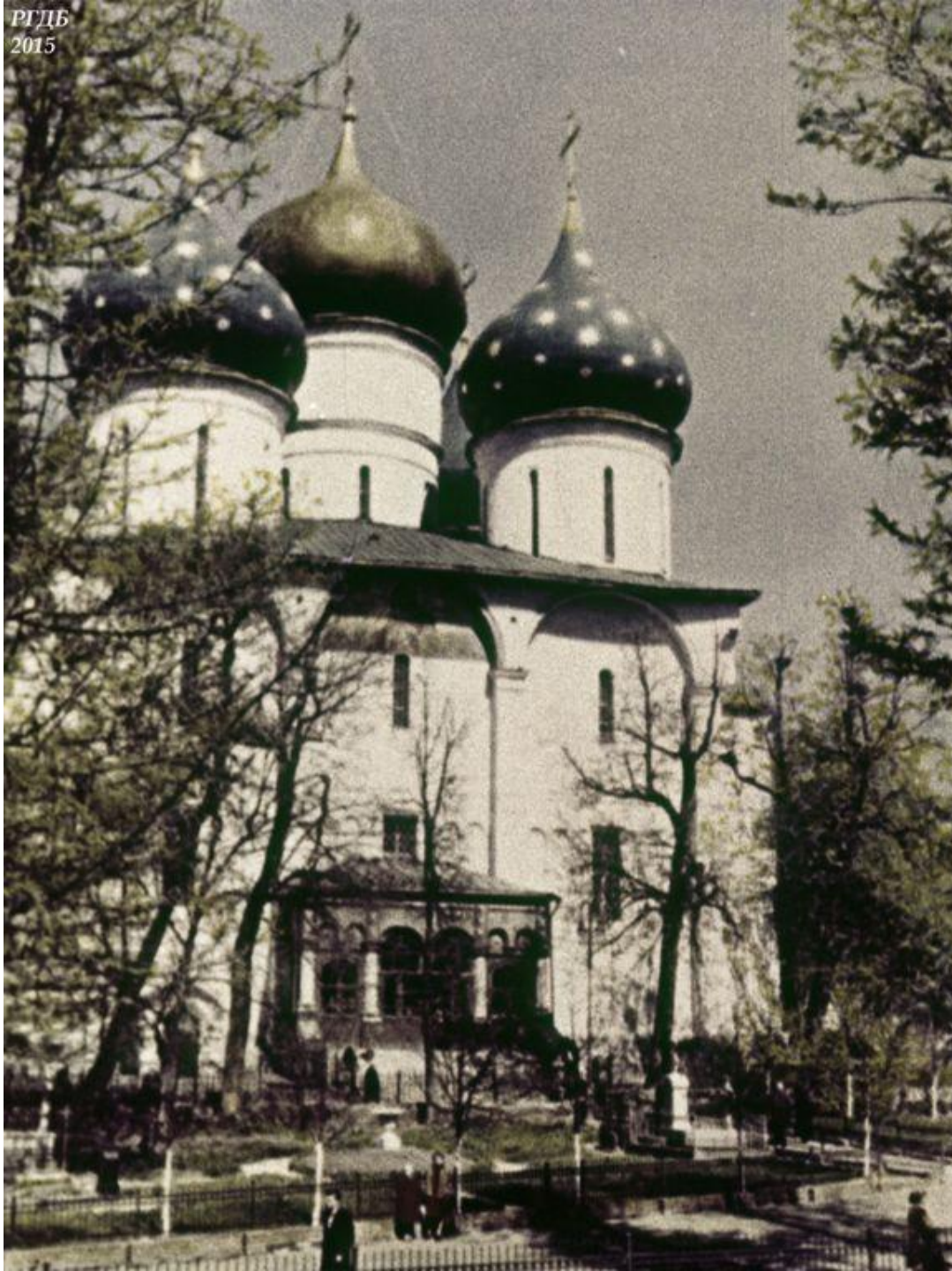




В XIV и XV вв. монастырь окружала деревянная стена, а в середине XVI столетия была воздвигнута каменная с бойницами и башнями.



Одиннадцать башен возвышаются над крепостными стенами. На шпигеле самой затейливой и самой высокой из них — Утичьей — каменная утка в память охотничьих забав царя Петра I.



Двадцать шесть лет (1559—1585 гг.) строился самый монументальный из всех соборов лавры—Успенский. Тридцать пять живописцев расписывали его внутренние стены. Собор отличается простотой и строгостью форм.



13

В первой половине XVII в. в монастыре появляются гражданские здания. Так в 1637 г. были выстроены Больничные палаты с церковью Зосимы и Савватия. Это один из немногочисленных памятников гражданского зодчества тех времён, сохранившийся до наших дней.

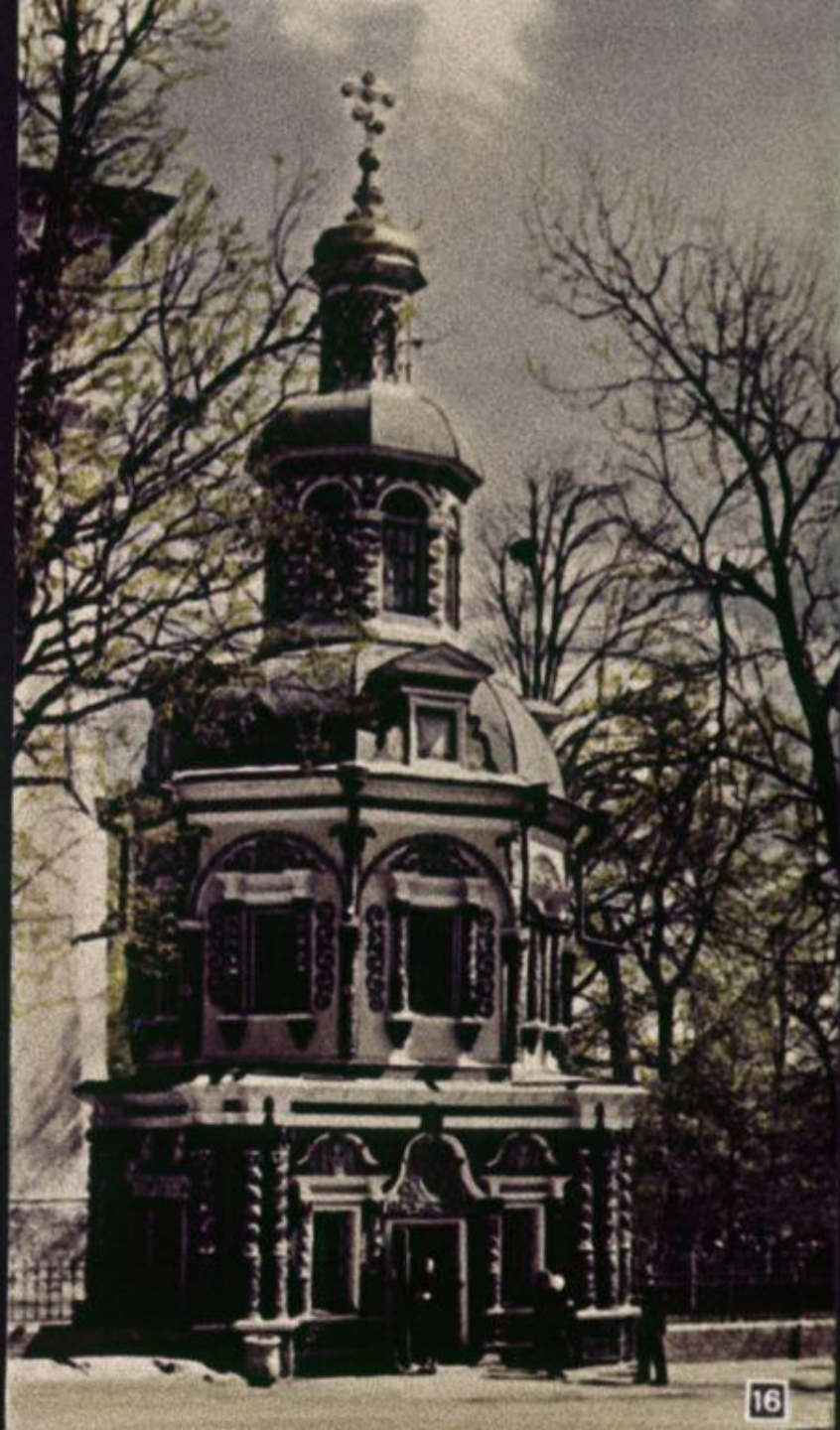


К концу XVII в. в монастыре были выстроены Чертоги – дворец для приёма приезжавших в лавру царей. Покои дворца украсили чудесной лепкой талантливые скульпторы Илья Саевич и Михаил Зимин.



К тому же времени относится и постройка трапезной. Яркая роспись, затейливые орнаменты, колонны, галерея с высокими крыльцами придают зданию парадный вид.

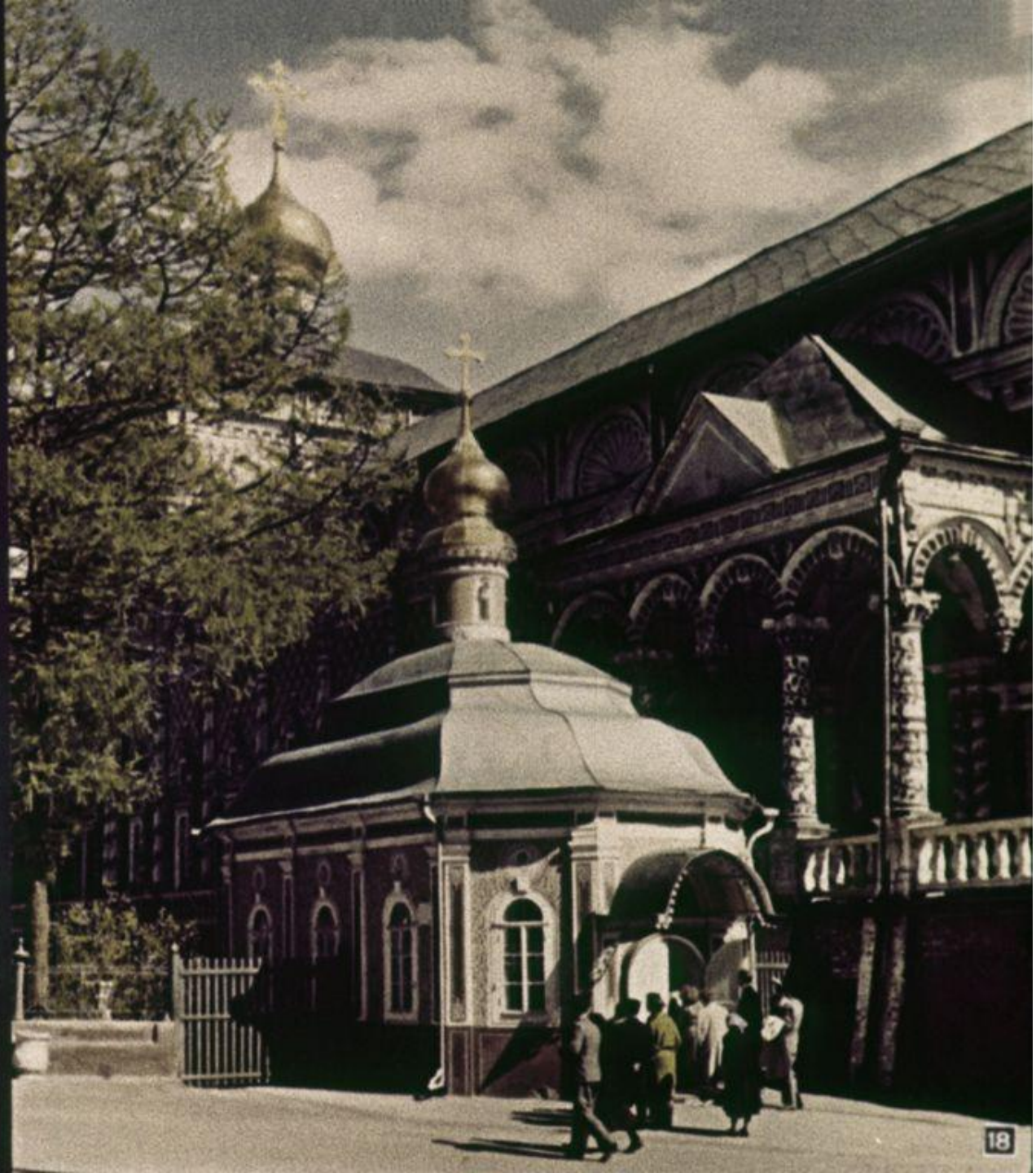
Маленькая нарядная Надкладезная часовня была воздвигнута в конце XVII в. над источником, внезапно забившим из земли. Монахи не замедлили приписать источнику чудодейственную силу. Это, впрочем, не помешало им пригласить землекопов, когда источник так же неожиданно иссяк, и восстановить „святой“ колодец.





Над входными воротами возвышается Надвратная церковь Иоанна Предтечи. Эта постройка, как и Надкладезная часовня, характерна для церковного зодчества конца XVII в.

Рядом с монументальной трапезной совсем скромно выглядит маленькая Михеевская церковь (1734 г.). Она кажется подростком рядом с окружающими её внушительными соборами.



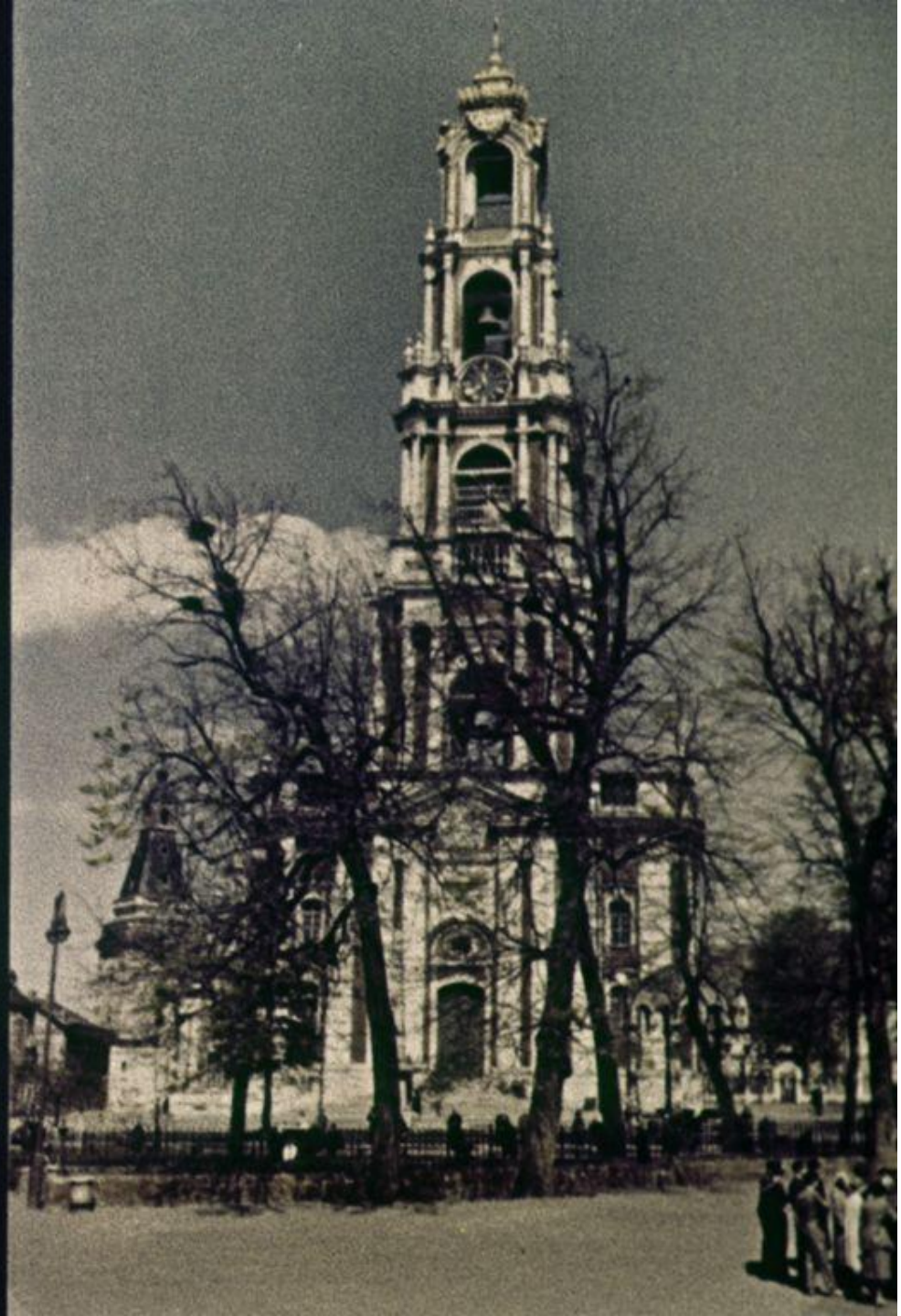


В начале XVIII столетия были выстроены двухэтажные Митрополичьи покои. По своей архитектуре они напоминают скорее светский загородный дворец, чем церковную постройку.



Небольшая Смоленская церковь похожа на изящный парковый павильон — ротонду. Она построена по проекту знаменитого архитектора XVIII в. Д. Ухтомского.

С именем Ухтомского связано сооружение замечательной по своей архитектуре колокольни (1741–1769 гг.). Более чем на 87 метров поднялась она ввысь, поражая лёгкостью и соразмерностью пяти суживающихся кверху ярусов. Колокольня объединила в единое целое веками слагавшийся архитектурный комплекс монастыря.

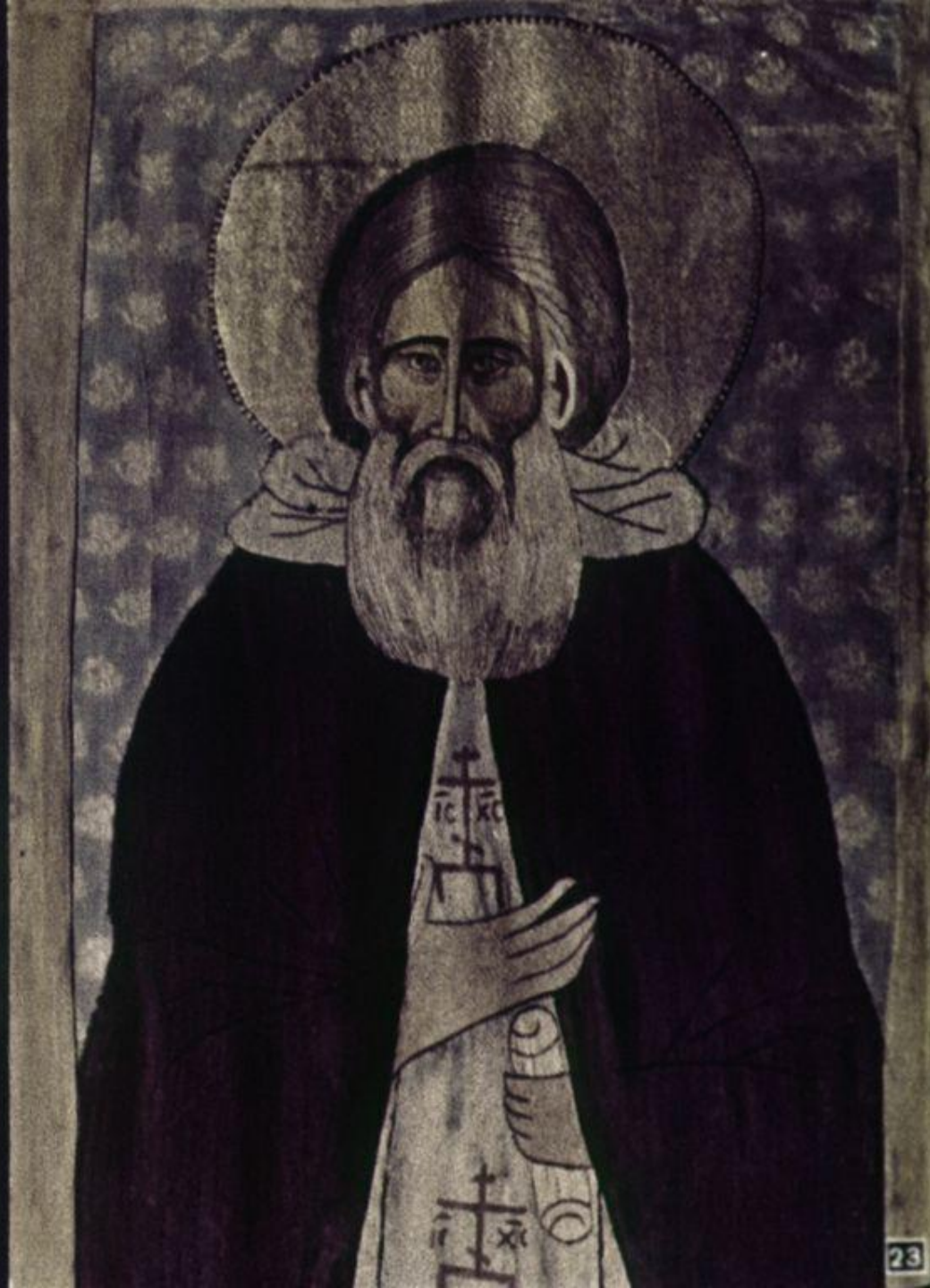


Внимание посетителей Загорского музея-заповедника привлекают не только выдающиеся памятники архитектуры лавры. В залах музея собраны прекрасные коллекции изделий русских мастеров прикладного искусства.

Большинство экспонатов отдела древнерусского искусства попало в давние времена в монастырь в виде „вкладов“, пожертвованных русскими великими князьями, царями и вельможами. Вклады делались по случаю какого-нибудь важного события. Поэтому многие экспонаты отдела имеют не только художественную, но и историческую ценность.



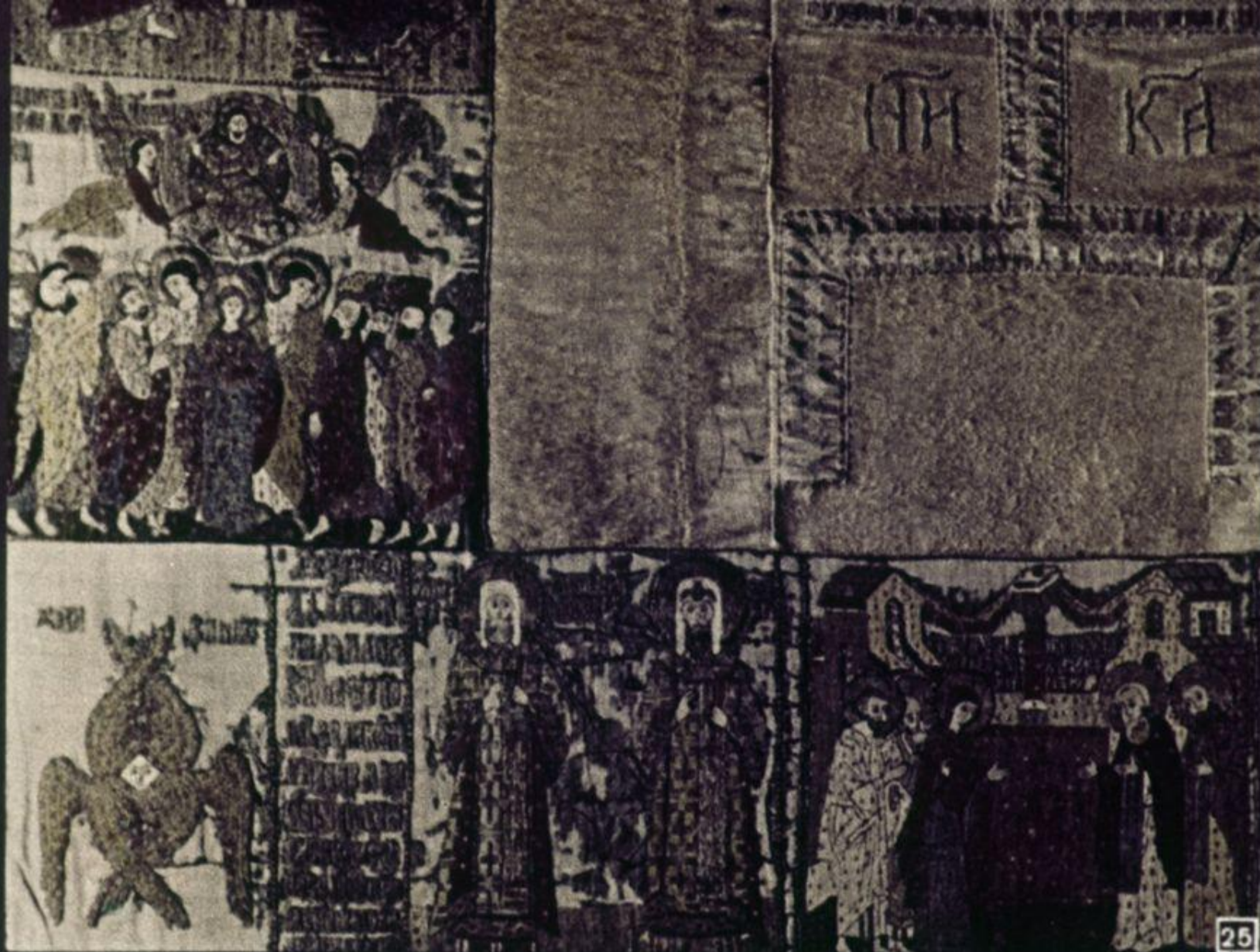
Редчайшим образцом художественной вышивки начала XV в. является покров на гробницу Сергия Радонежского — вклад сына Дмитрия Донского великого князя Василия I. Покров отличается индивидуальностью трактовки образа.





Чудо архангела Михаила в Хонех

Яркие краски пелены „Чудо архангела Михаила в Хонех“ (XV в.) усиливают производимое ею впечатление. Обращает на себя внимание энергичная фигура архангела, ударяющего копьём в скалу.

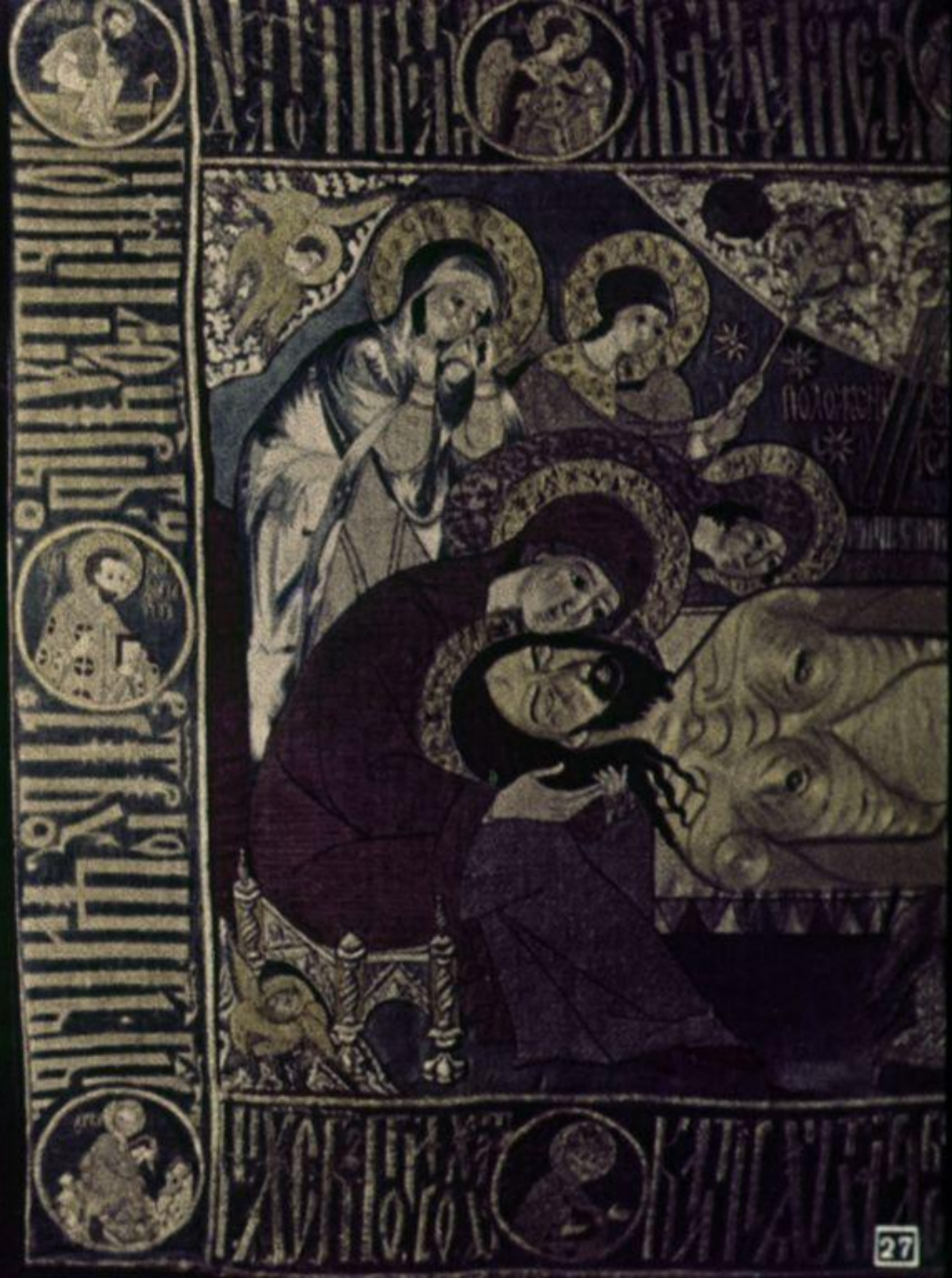


Эта яркая пелена вложена в монастырь Софьей Палеолог, женой первого русского царя Ивана III. По всей пелене рассыпаны разноцветные крапинки, что придаёт ей нарядный и красочный вид.



Необычен рисунок и колорит шитой разноцветными шелками пелены с изображением распятия. Очевидно, мастера начала XVI в. Мыведон и Кувека вышивали её по рисунку художников-молдаван.

К выдающимся памятникам древнерусского искусства можно отнести эту плащаницу (1561 г.). Ритмичная композиция, разнообразие приёмов шитья шёлком, серебром и золотом свидетельствуют о тонком вкусе и мастерстве её творцов.

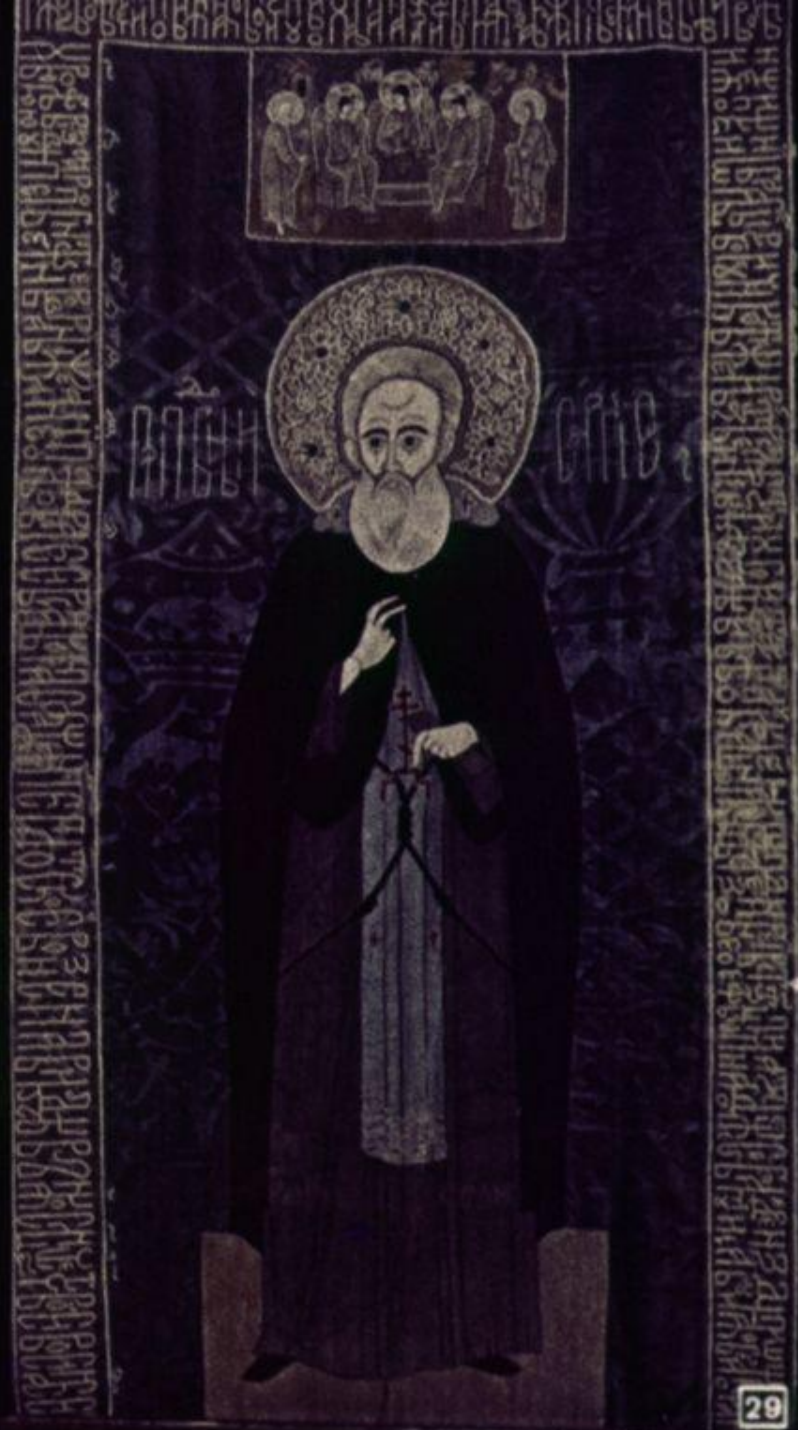


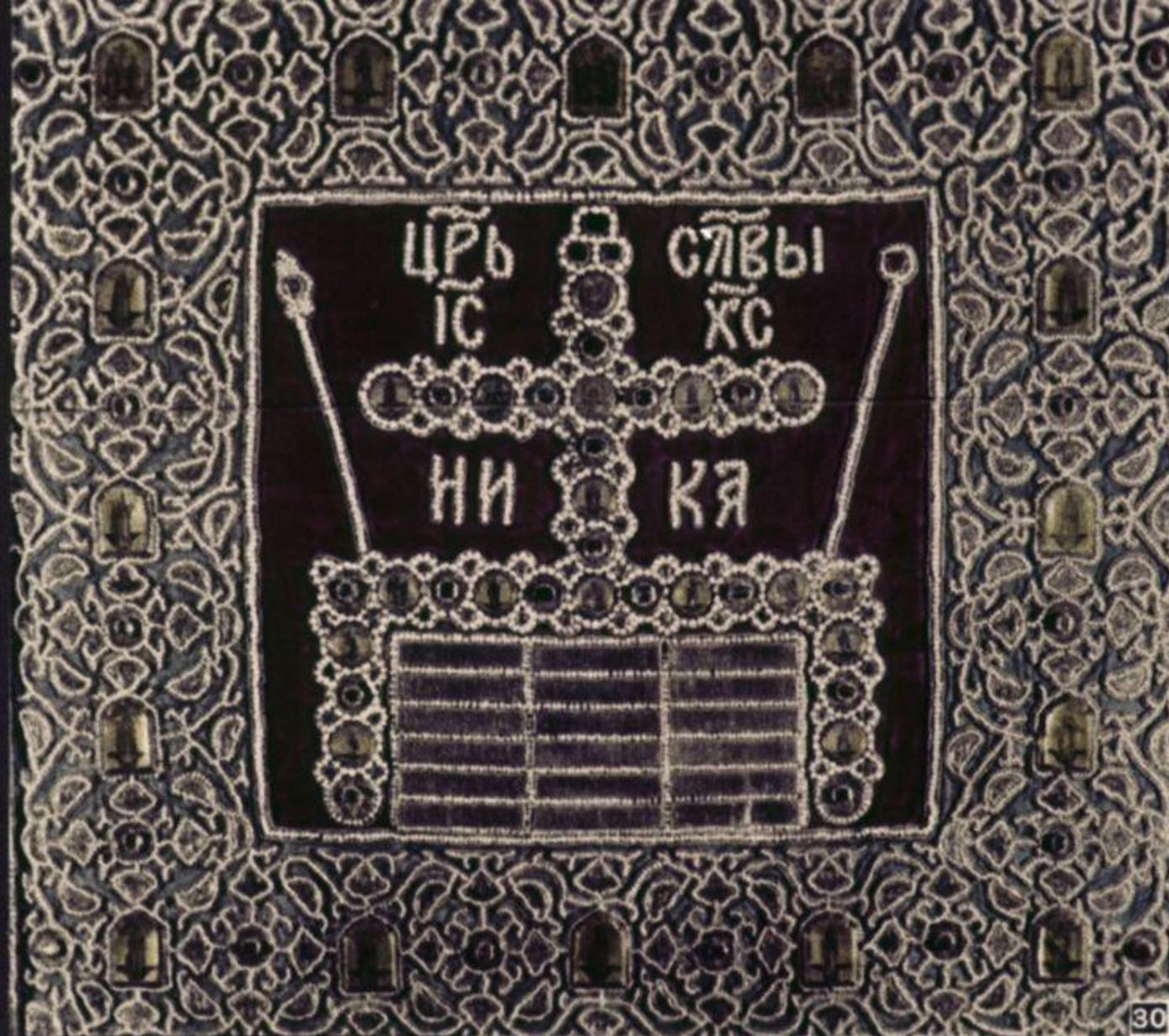


28

В музее хранится старинная поминальная книга „Синодик“. На протяжении нескольких веков в неё заносились имена богатых вкладчиков монастыря — самых знатных российских вельмож.

**Этот покров с изображением
Сергия Радонежского и с над-
писью, вышитой мелким жем-
чугом, подарил лавре Иван
Грозный в 1581 г.**

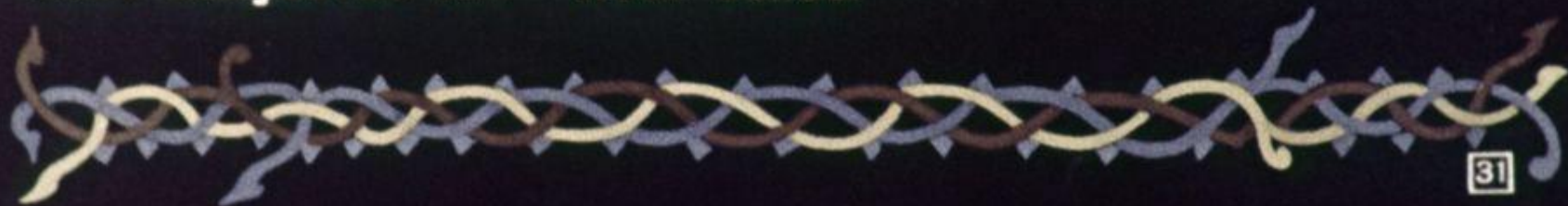




30

Пелена, поднесённая царём Борисом Годуновым, роскошно расшита жемчугом и драгоценными камнями. Борис Годунов был похоронен в лавре возле Успенского собора.

В собрании коллекций Загорского музея экспонируется немало произведений русского прикладного искусства. Здесь и коллекция мелкой пластики – произведения резьбы по дереву, камню и металлу, и изделия великокняжеских и монастырских ювелиров. Изумительные по красоте предметы церковного назначения или бытового обихода являются не только памятниками мастерства русских умельцев, но и представляют научную ценность. Изучая эти образцы, можно проследить, как изменялось, становилось всё более реалистичным и правдивым русское искусство XIV – XVIII веков.





Такие нагрудные резные иконки тончайшей работы были выполнены московскими и монастырскими ювелирами в XIV в.

Тогда же, в XIV столетии, неизвестным ювелиром был создан и хрустальный с серебром „потир“ (чаша), украшенный гравировкой контурного рисунка.





Интересным памятником древнерусского искусства является серебряное кадило (1405 г.). По форме оно напоминает раннемосковский храм. Такой архитектурный стиль присущ Троицкому собору, построенному в это же время.

До наших дней почти не дошли имена древнерусских мастеров прикладного искусства. Тем ценнее для нас золотой потир, на котором написано: „А делал Иван Фомин“. Эта чаша поражает совершенством отделки и простотой формы.





36

В середине XV в. в монастыре работал талантливый резчик и ювелир Амвросий, создавший школу мастеров резьбы по камню, кости и дереву. В музее хранится несколько работ ювелира. Одна из них – деревянный, в золотой оправе, складень.

К лучшим образцам древнего искусства русских ювелиров можно причислить и золотые венцы и цаты (подвески к иконам), вложенные в монастырь Иваном Грозным. До наших дней не поблекла и не откололась чистая эмаль на золоте.



В течение нескольких веков создавался золочёный оклад к знаменитой иконе Андрея Рублёва „Троица“. Его начали делать русские мастера во времена Ивана Грозного (XVI в.), а закончили ювелиры кремлевской Оружейной палаты в XVIII в.





39

Ювелирная работа и шитьё гармонично сочетаются в этой драгоценной митре начала XVII в. Шитьё жемчугом получило широкое распространение на Руси уже в конце XVI столетия.

В музее собрано множество образцов древнего иконописного искусства. Икона „Отечество“ относится к временам Ивана Грозного (XVI в.). Основная мысль иконы — могущество и преемственность власти.



При Иване Грозном большое распространение получили иконы с многофигурными композициями, сложными сюжетами, архитектурными пейзажами и бытовыми сценами. Такова икона „Воздвижение креста“.





В живописи XVII в. намечается переход от схематизации образа к реалистическому изображению персонажей. Одним из представителей реалистического направления XVII в. был Симон Ушаков. Его икона „Тайная вечеря“ характеризуется пространственностью, живыми жестами и объёмной трактовкой персонажей.



XVIII в. в России был веком крупных реформ в экономической и культурной жизни. Страна утвердилась как великая европейская держава. Это не могло не сказаться на искусстве, ранее служившем почти исключительно интересам церкви. Отвлечённые религиозные сюжеты в живописи, ваянии, резьбе и чеканке уступают место изображению реальной действительности – природы, человека, быта.

В одном из отделов Загорского музея собраны коллекции памятников искусства XVIII – XIX вв.



В XVIII в. художники отходят от стародавней манеры церковного письма. В залах музея выставлено несколько работ живописцев реалистического направления. Кисти талантливого художника И. Никитина принадлежит портрет царицы Прасковьи Фёдоровны.



Большим мастерством отличается портрет царицы Екатерины II художника А. Антропова (1762 г.). Живописец не скрывает ни нарочито наrumяненных щёк, ни морщин на лице увядающей императрицы.





46

В монастыре бережно хранили память о Петре I, который был покровителем лавры. И поныне сохранился замечательный мраморный барельеф Петра, выполненный неизвестным мастером XVIII в.



47

Ценным экспонатом музея является барельеф работы талантливого изобретателя и медальёра эпохи Петра I А. Нартова. Барельеф сделан на токарном станке, усовершенствованном самим мастером.



Большой позолоченный деревянный орёл — герб русского государства был выполнен в 1684 г. мастером Оружейной палаты В. Корововским. Изображение фигуры орла и общая композиция напоминают фантастических птиц из русского народного эпоса.

В XVIII в. в России начали развиваться различные ремёсла. Образцом произведений русских ремесленников этого времени может служить металлическое кресло митрополита Платона, изготовленное тульскими мастерами.





Затейливым узором из цветов и листьев украшен серебряный оклад церковной книги. Работа выполнена „сканью“ — напайкой на металл тонкой проволоки, свитой из 2—3 нитей.



51

Прекрасным образцом чеканного мастерства XVIII столетия является хранящаяся в музее серебряная суповая миска работы московского мастера П. Воробья.



52

На чеканных серебряных изделиях XVIII в. встречаются уже и сюжетные сцены. На этом блюде изображён библейский Иона, выходящий из чрева кита. Любопытно, что чеканщик перенёс место действия к стенам Петропавловской крепости.



53

В музее хранятся русские тканые и вышитые ковры. Красные цветы и зелёные листья на тёмном фоне этого тканого ковра курских мастериц (середина XIX в.) создают впечатление цветущего сада.

Интересны хранящиеся в музее образцы тканей XVIII в. С развитием в России текстильной промышленности фабричные ткани вытеснили тяжёлые, украшенные жемчугом и драгоценностями „служебные“ одеяния духовенства.



**Ткани и вышивки делались
руками крепостных мастериц.
Своеобразна по рисунку и вы-
полнению вышитая цвета-
ми и унизанная стеклянными
блётками ткань для муж-
ского камзола (XVIII в.).**



Значительный интерес представляют залы музея, где собраны изделия сергиевских кустарей. Загорск издавна славился производством русской игрушки. С первых лет основания Троицкого монастыря в сёлах и слободах, окружавших лавру, трудились мастера-резчики, произведения которых находили большой спрос. Игрушки делались и из папье-маше. Они озвучивались скрытыми органчиками, приводились в движение хитроумными механизмами. И ныне в Загорске работают умелые мастера игрушки.



Особенной славой пользовалась игрушка кустарей Сергиева посада (вторая половина XIX в.). Со вкусом раскрашены выразительные фигурки гусара и дамы.





Жившие близ монастыря кустари часто вырезали из дерева макеты лавры, с большой точностью передающие характер архитектурных стилей храмов и соборов.



Всему миру известна русская „матрёшка“. Эти девять кукол
сделаны продолжателями древних промысловых традиций За-
горска – мастерами, объединившимися сейчас в артели.



60

Не случайно игрушечные фигурки одеты в нарядные платья. Одежда копировалась кустарями с натуры — ведь им часто приходилось видеть приезжавших в лавру жителей Рязани, Воронежа, Великого Устюга.



Многочисленные посетители Загорского музея приезжают сюда, чтобы увидеть чудеса, созданные не сверхъестественной силой, а трудом и талантом народа.



Бережно охраняется государством Загорский музей-заповедник, основанный в апреле 1920 г. декретом, подписанным великим Лениным. Мировой известностью пользуются его экспонаты – выдающиеся памятники культуры и искусства России.

КОНЕЦ ДИАФИЛЬМА

Автор А. Соколовский
Консультант Г. Окский
фотографии А. Бушкина и А. Банникова
Оформила Л. Ковтун
Редактор Е. Вайсбурд

Д-79-60

Студия „Диафильм“

63

Москва, Центр, Старосадский пер., д. № 7

Цветной 0-30