

**ПРОЕКТ:  
«ЭКОНОМИКА  
РОДНОГО КРАЯ»  
3 класс**



**Экономика  
Архангельской  
области**



*составила Луккарева Н.Н.,  
учитель начальных классов  
МКОУ СОШ №3 г. Мирный*

**Цель:** изучить экономику Архангельской области.

**Задачи:** узнать, как развита экономика и промышленность Архангельской области, какие промышленные предприятия находятся в области.

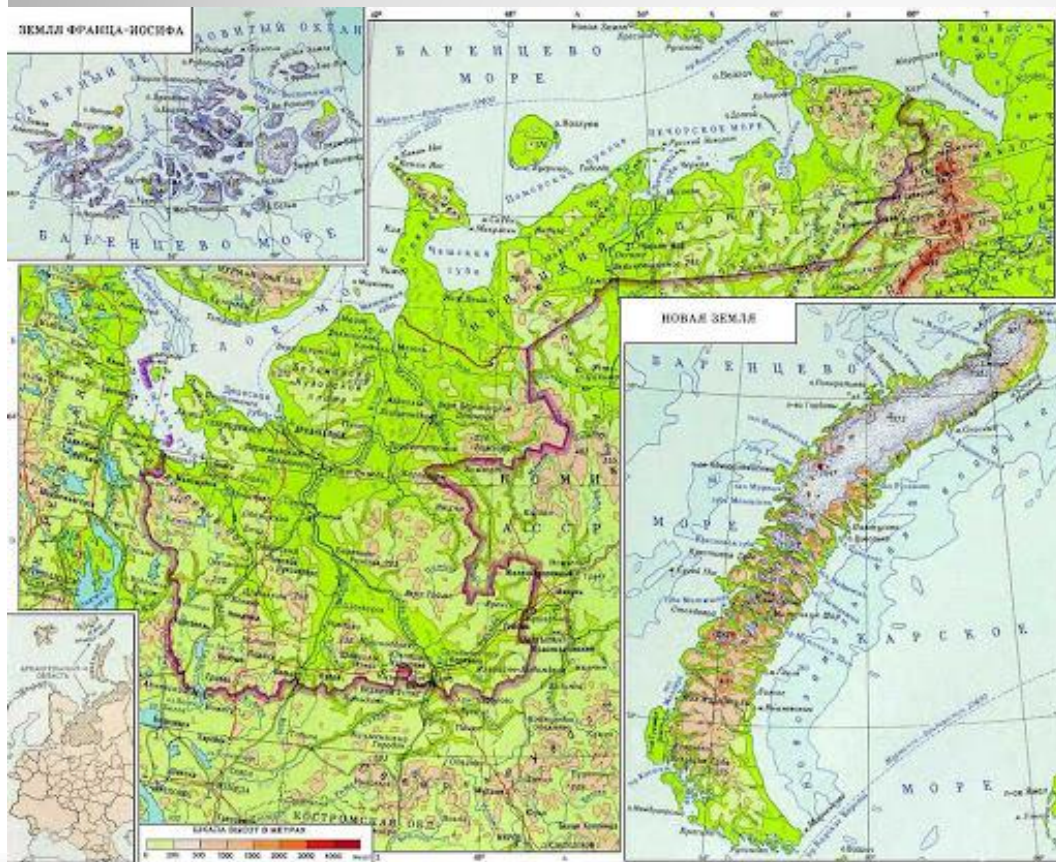
**План:**

1. Архангельская область на карте России.
2. Экономическое развитие Архангельской области.
3. Отрасли экономики Архангельской области.
4. Отрасли промышленности Архангельской области.
5. Предприятия Архангельской области.
6. Электроэнергетика Архангельской области.
7. Ракетно-космическая промышленность Архангельской области.



**Архангельская область на карте России**

Архангельская область расположена на северо-западе европейской части территории России, является крупным субъектом Российской Федерации и крупнейшей областью в Европе. Площадь Архангельской области (589 913 км<sup>2</sup>), сравнима с площадями крупнейших европейских стран - Францией и Испанией. Образована **23 сентября 1937 года** при разделении Северной области РСФСР.



Архангельская область находится в Северном экономическом районе РФ. Она занимает выгодное экономическо-географическое положение. Область омывается Северным Ледовитым океаном, Белым, Баренцевым и Карским морями.

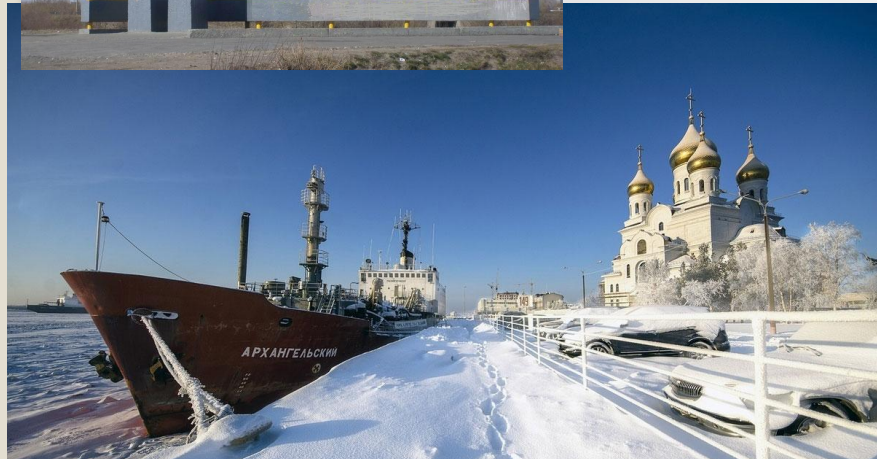
**Архангельская область граничит на севере с Мурманской областью (граница проходит через Белое море), на западе с республикой Карелией, на юге с Вологодской и Кировской областями, на востоке с Республикой Коми.**

**Ненецкий автономный округ граничит с Республикой Коми и с Тюменской областью (Ямало-Ненецкий автономный округ) и Красноярским краем (граница проходит через Карское море).**



**Территория Архангельской области преимущественно равнинная. Климат континентальный, к северу – субарктический. Регион расположен в природных зонах тайги, лесотундры и тундры.**





- **Административным центром Архангельской области является город Архангельск.**
- **Население города около 350 тыс. человек.**
- **Город расположен в дельте реки Северная Двина в 30-35 км от места её впадения в Белое море.**
- **Архангельск - один из важнейших портов России, через него проходит северный морской путь.**
- **Это один из крупнейших транспортных узлов северо-запада России.**
- **Расстояние от Архангельска до Москвы: 1234 км.**

**Архангельск – крупный научный и промышленный центр северо-запада России. Промышленными центрами области также являются города Северодвинск, Новодвинск, Котлас, Коряжма, Вельск, Няндама.**

**Архангельская область богата природными ресурсами (лесными, рыбными), полезными ископаемыми. Здесь хорошо развита добывающая промышленность. В области добывают алмазы (крупное месторождение им. М.В. Ломоносова), нефть, газ, уголь, торф, бокситы и многие другие полезные ископаемые.**



**Экономическое развитие Архангельской области**



**Сельское хозяйство Архангельской области развито незначительно. Здесь выращивают картофель и тепличные культуры. Область относится к землям рискованного земледелия. Зато в области хорошо развито животноводство и рыбоводство. Здесь разводят особые породы крупного рогатого скота (холмогорская порода коров), свиней, коз, птицу, северных оленей.**



**Отрасли экономики Архангельской области**

**В Архангельской области сосредоточены предприятия лесоперерабатывающей, лесохимической, целлюлозно-бумажной, рыбной, микробиологической промышленности, машиностроения.**



**Отрасли промышленности**

**Основу экономики Архангельской области составляют крупные промышленные производства. В области сосредоточено несколько крупных предприятий металлургии, машиностроения, имеются фабрики, комбинаты химической и оборонной промышленности:**

- ПО «Севмаш»;**
- ЦС «Звёздочка»;**
- Котласский  
электромеханический завод;**
- Соломбальский  
машиностроительный завод;**
- Котласский целлюлозно-  
бумажный комбинат (ЦБК);**
- Архангельский ЦБК;**
- Соломбальский ЦБК и др.**



**Предприятия Архангельской области**

**Гордостью Архангельской области является предприятие «Севмаш». Этот завод находится в Северодвинске, он был основан в 1939 году. Это крупнейшее предприятие области, на котором трудятся более 25000 человек. Мощность завода позволяет строить одновременно 14 атомных подводных лодок. Предприятие «Севмаш» также производит гражданские суда и занимается их ремонтом. В годы войны на верфях завода выпускались миноносцы, лёгкие крейсера, линкоры. Тогда же началось строительство первых подводных лодок «Малютка». Всего в цехах «Севмаша» было собрано более 120 атомных подводных лодок.**



**Архангельский водорослевый комбинат – это современное и единственное в России предприятие, специализирующееся на глубокой переработке морских водорослей. За прошедшие 100 лет на комбинате освоены и внедрены уникальные технологии, позволяющие выпускать медицинскую, пищевую и косметическую продукцию мирового уровня. Натуральная продукция комбината – это кладезь микроэлементов и витаминов. Продукция изготовлена на основе самых чистых беломорских водорослей. Это и натуральная косметика, и СПА продукция, и биологически активные добавки для здоровья и красоты. Морская капуста (ламинария) – это отличный диетический продукт.**



**Электроэнергетика в Архангельской области развита незначительно, здесь имеются 3 крупных ТЭЦ: Архангельская, Северодвинская, Котласская, а также ряд подстанций.**

**Архангельская ТЭЦ самая крупная электростанция области, работающая в круглогодичном режиме. На ней установлено шесть турбин, шесть паровых котлов и три водогрейных. Она состоит из шести технологических цехов, семи отделов и двух лабораторий. Основным топливом является газ, резервным – мазут.**



**Электроэнергетика Архангельской области**

**Ещё одним из источников энергоснабжения в удалённых и труднодоступных населенных пунктах Архангельской области является использование энергии ветра.**

**Ветроэнергетика в Архангельской области пока ещё не получила широкого распространения, несмотря на наличие высокого потенциала ветровой энергии на морских побережьях. Наиболее перспективными для развития ветроэнергетики считаются районы Мезенской губы, Онеги и Северодвинска. На данный момент имеется только одна действующая ветроэнергетическая установка, которая расположена на острове Мудьюг.**



**Солнечная энергетика в Архангельской области представлена солнечными установками (фотоэлектрическими панелями), которые используются для энергоснабжения маяков.**

**В 1996-2010 годах в результате реализации российско-норвежского проекта по утилизации отработанных радиоизотопных термоэлектрических генераторов солнечные установки были установлены на 24 маяках.**

**Первые ветросолнечные генераторы начали появляться в Архангельской области в 2014 г.**

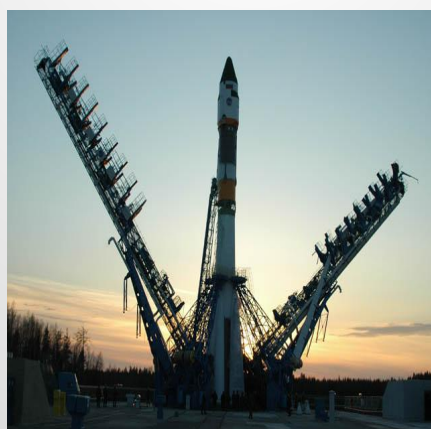
**Гидроэлектростанции в Архангельской области в настоящее время отсутствуют.**





**Ракетно-космическая деятельность осуществляется на территории Архангельской области Министерством обороны Российской Федерации с 1-го Государственного испытательного космодрома «Плесецк». 17 марта 1966 г. с космодрома Плесецк был осуществлён первый космический запуск: ракета-носитель «Восток-2» вывела на околоземную орбиту военный спутник «Космос-112».**

**Вот уже более 50 лет с ракетно-космического полигона Плесецк стартуют в небо межконтинентальные баллистические ракеты и ракеты-носители, выводящие на околоземные орбиты аппараты военного, хозяйственного и научного назначения. За эти годы стартовало более двух тысяч ракет.**



**Ракетно-космическая промышленность**



**Архангельская область – развитый промышленно-экономический регион. Экономика области не стоит на месте, а развивается дальше и движется вперёд. Положительные темпы роста были отмечены в лесопромышленном комплексе, сельском хозяйстве, строительстве и на потребительском рынке. В перспективе развития экономики стоит освоение севера, использование ресурсов шельфа и морского дна. Привлекательным также кажется туризм, как основа благополучия экономики.**



**Это наш край, и мы им очень гордимся!**