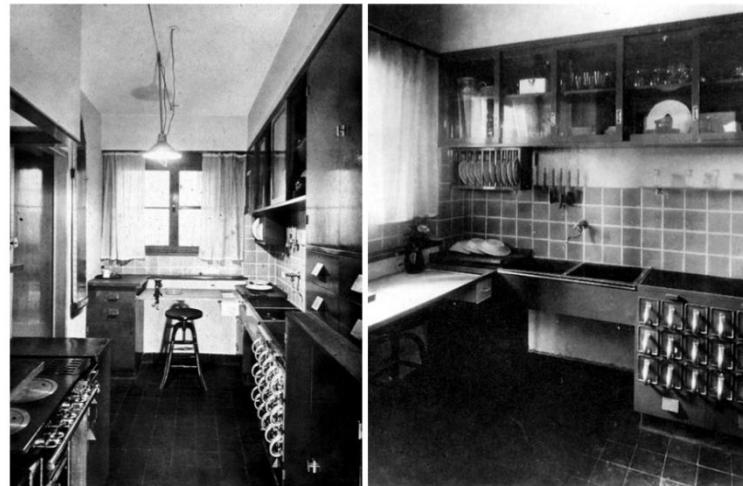


# Эрнст Май

(27 июля 1886 — 11 сентября 1970) немецкий архитектор и градостроитель еврейского происхождения



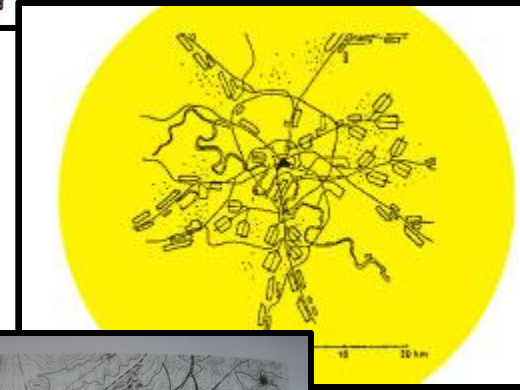
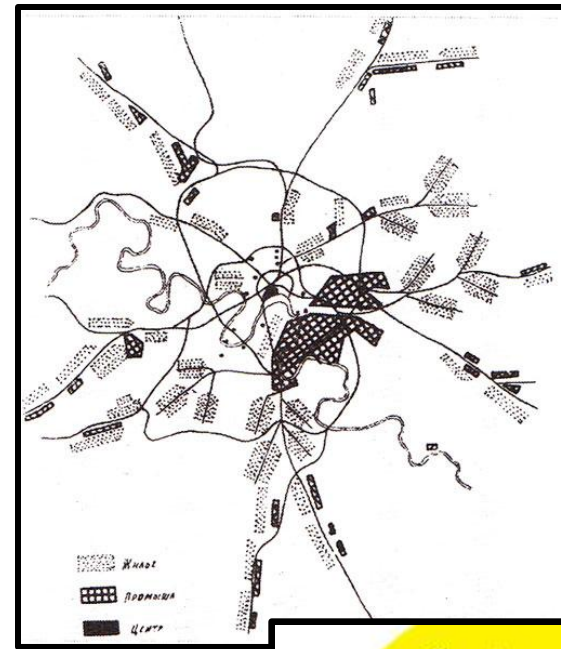
В 1910-е годы учился в Высшей технической школе в Мюнхене у Т. Фишера. Работал в СССР (1930—1933) и Восточной Африке (1934 — начало 50-х годов). Будучи главным архитектором Франкфурта-на-Майне (1925—1930), одним из первых в Западной Европе воплотил на практике принципы рационализма в масштабах массового строительства (посёлки близ города — Брухфельдштрассе, Праунхейм и др.). Также работал вместе с Маргарете Шютте-Лихоцки, которая создала для его проекта социального жилья Römerstadt так называемую «Франкфуртскую кухню».



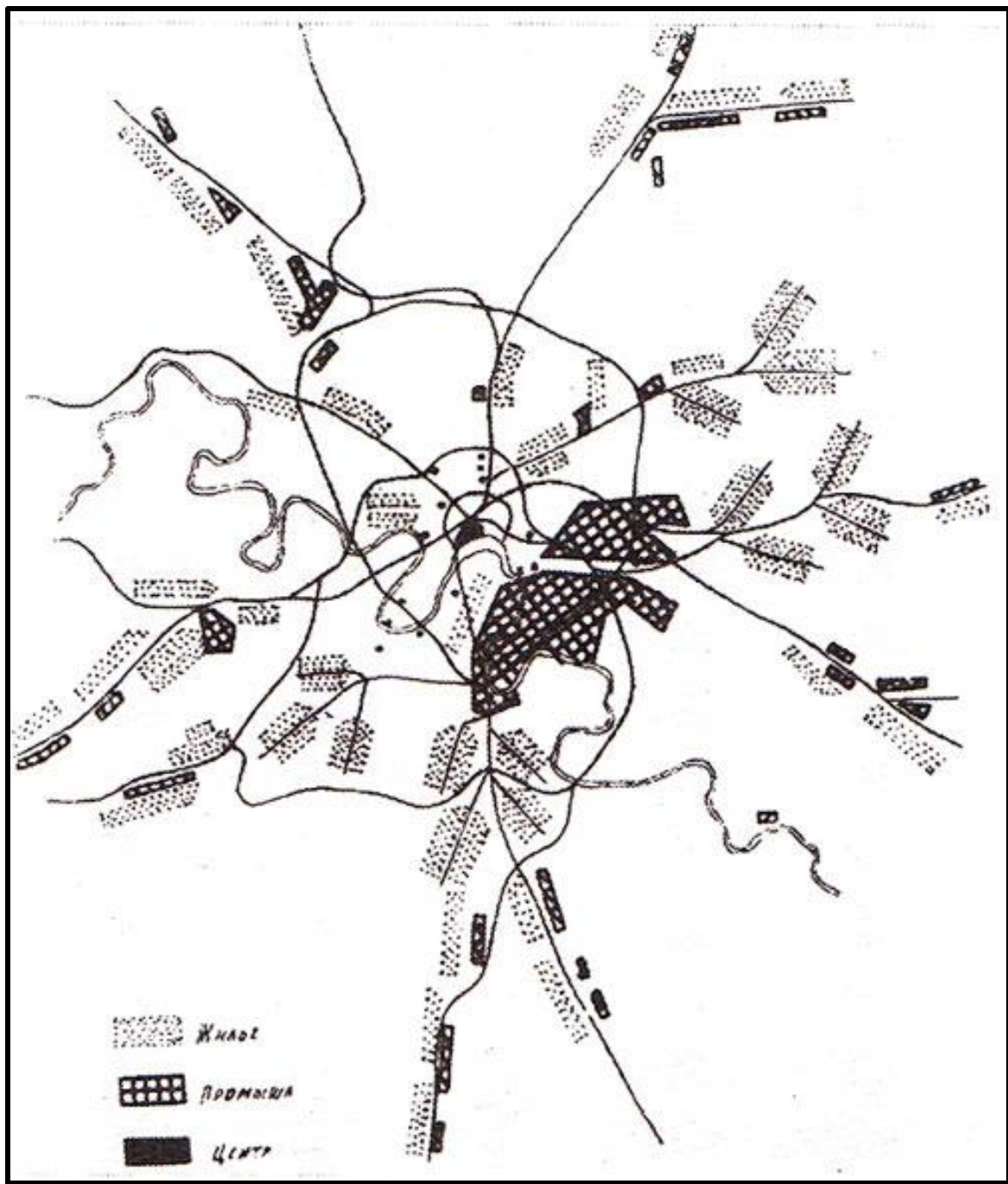
В мае 1930 года вместе с группой единомышленников, отправился в СССР, где участвовал в разработке архитектурных проектов около 20 советских городов.

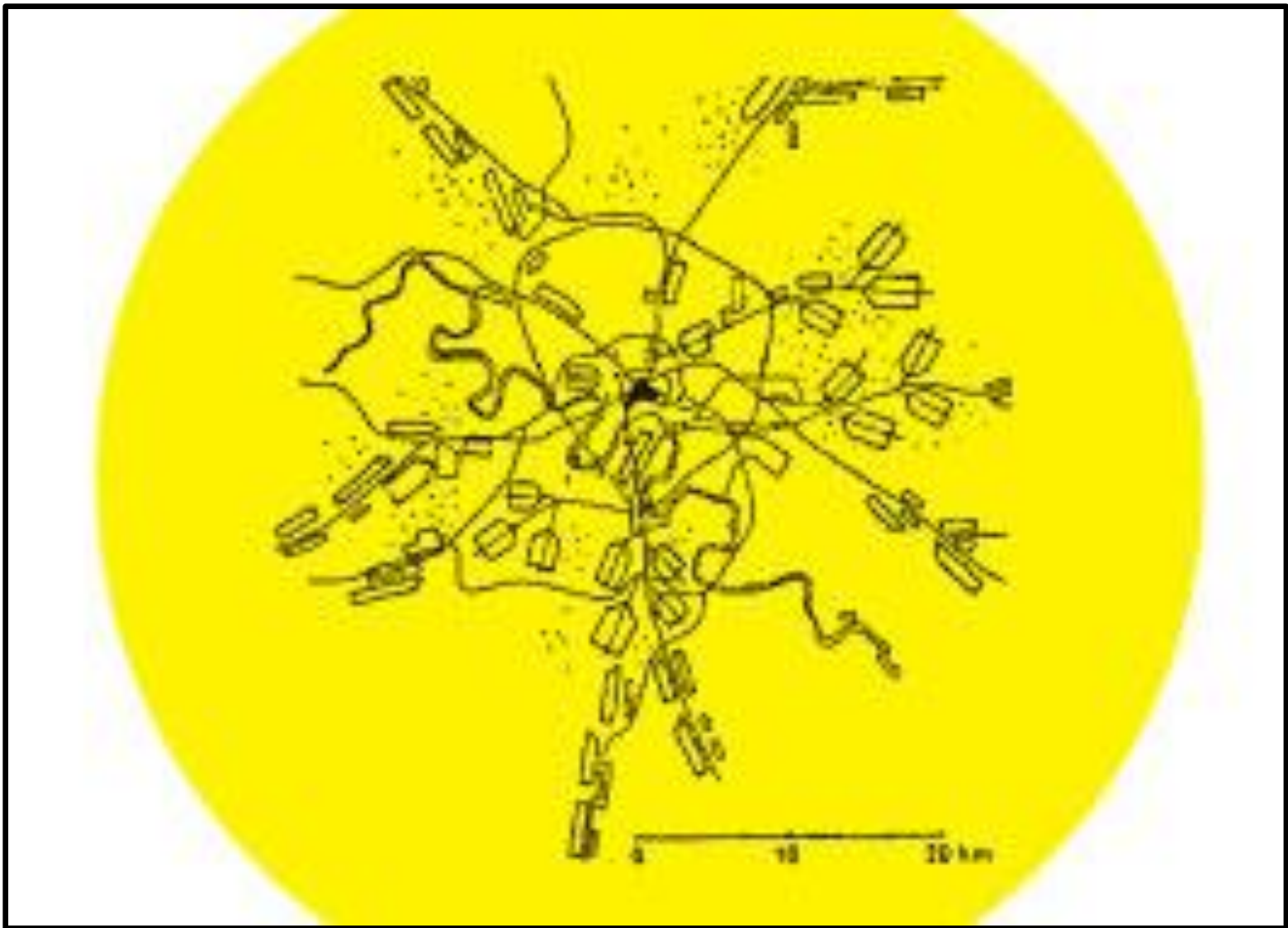
В основе градостроительной концепции — чёткая децентрализация города, то есть создание системы городов-спутников вокруг исторического центра (неосуществленный проект реконструкции Москвы, 1931—1933), типизация и индустриализация жилищного строительства (неосуществленный генеральный план 1930—1933)

Поскольку как еврей он не мог возвратиться из СССР в Германию, Эрнст Май с 1933 по 1953 жил и работал в Африке.











ГОРОД  
МАГНИТОГОРСК



Масштаб 1:5000

ПРОЕКТНО-ПЛАНИРОВОЧНОЕ БЮРО ЦЕКОМБАНКА

ГОРОД МАГНИТОГОРСК

Новизна подхода, реализованного Э. Маем, состоит в следующем:

- 1) изготовление домов осуществлялось не «ремесленным», а «фабричным» способом, то есть элементы, предназначенные для монтажа, изготавливаются в стационарных мастерских, а не на месте постройки, по определенным сериям и сортаментам (изготовленных заводским способом, сразу давало экономию до 30%)
- 2) в техническом отношении сборное домостроение позволяет многократно ускорить возведение зданий, причем разбивка наружной стены на несколько типов панелей, позволяет снизить вес конструкций и обходиться более легкими и более дешевыми переносными или самоходными кранами
- 3) строительное производство на месте работы может быть организовано в несколько смен, что позволяет максимально полно использовать дневное время и весь строительный период; оно осуществляется по четкому календарному графику с полным исключением простоев, подобно промышленному конвейерному производству;
- 4) подобная технология позволяет избавиться от привычных в России «приобъектных складов», не нужных в условиях подвоза материалов небольшими партиями по мере надобности, а также освободиться от услуг кладовщиков, счетоводов, конторщиков, сторожей и исключить выписку требований, разрешений, расписок
- 5) проектно-строительная документация разрабатывается на основе планировочных стандартов с обязательным использованием всего ассортимента заранее разработанных элементов; кроме обычных чертежей (планы, фасады, разрезы, узлы, детали), изготавливаются специальные сборочные чертежи, подобно монтажным чертежам по сборке автомобилей
- 6) финансовая и организационная политика направлена на снижение строительных затрат прежде всего, за счет ликвидации непроизводительных промежуточных операций и лишних технологических этапов, а также в результате привлечения фирм, специализирующихся на отдельных видах работ и обладающих специальными машинами, приспособлениями, инструментами и высоко-квалифицированными кадрами

Безусловно, эти принципы и формы индустриальной организации проектной и строительной деятельности не являлись персональным изобретением Э. Мая. Он лишь свел известные на тот момент инновации в рамки единого проектно-строительного процесса, собрал и объединил в форму единой технологии согласованных проектных, производственных, а затем монтажных работ. Которую запатентовал. И успешно разрекламировал.



Помимо технологии индустриального домостроения, Э. Май разработал и успешно применял стандартные схемы планировки локальных поселений, в максимальной степени способствующих реализации принципов ускоренного, поточного, фактически, «конвейерного» строительства. Так, например, им был применен принцип застройки с расположением однотипных домов перпендикулярно улицам, с трассировкой пешеходных путей, ведущих вглубь жилой застройки, вдоль фасадов домов. Такая планировка обеспечивала наилучшие условия инсоляции, потому что дома располагались меридионально, и солнце равномерно освещало обе их стороны, на которые выходили квартиры. Этот тип застройки, впоследствии названный «строчным», позволял ускорять, удешевлять и упрощать возведение однотипных домов, линейным перемещением монтажных кранов и упрощенным устройством подъездных путей. Другой тип домов, которые располагались широтно, проектировался как галерейный с ориентацией жилых комнат квартир на освещаемую сторону.









**Конец**