

Муниципальное бюджетное дошкольное образовательное учреждение № 229  
«Детский сад комбинированного вида»

# Где и как зимуют животные?

( для детей старшего дошкольного возраста)

Составитель-разработчик:  
Варывдина Ж. Г.



[Волк](#)  
[Медведи](#)  
[Белка](#)  
[Заяц](#)  
[Лиса](#)  
[Еж](#)  
[Олень](#)  
[Лось](#)  
[Бабочки](#)  
[Жуки](#)  
[Стрекозы](#)  
[Рыбы](#)  
[Лягушки](#)  
[Змеи](#)  
[Ящерицы](#)



Волки зимой ведут бродячую жизнь,  
выходя на поиски добычи в сумерки и по ночам,  
а днем прячутся в зарослях кустарника и по оврагам,  
постоянного убежища волки не имеют.

Они охотятся на лисиц,  
енотовидных собак,  
копытных животных.





Бурые медведи устраивают берлоги  
в лесных буреломах и ямах.

Белые медведи спят в снежных сугробах  
среди льдов Арктики.



Белка на зиму сменяет рыжий мех на серебристо-серый, который менее заметный на фоне снежного покрова. Белки не подвержены зимней спячке, но боятся холода и прячутся в дуплах. В сильные морозы белки не выходят из дупла по несколько дней и лежат в полудремном состоянии, свернувшись в клубок, укрывшись пушистым хвостом. Всю зиму белки кормятся маслянистыми кедровыми орехами, семенами лиственницы, ели или сосны.



Зимой белка серая, а летом рыжая



Зайцы тоже активны всю зиму. Их шерсть с осени белеет, за исключением черных кончиков ушей. В тайге у зайцев нет постоянного убежища. Днем они чутко спят, закопавшись в снежной ямке продолговатой формы. Зимой зайцы подгрызают в садах кору плодовых деревьев, а на огородах кочерыжки и остатки листьев от кочанов капусты.



Лиса не меняет цвет шерсти. Но к зиме она готова: на лапках отрастает густая шерсть, чтоб не холодно было ступать по снегу. Также лисицы к зиме обрастают густым подшерстком, хорошо сохраняющим тепло. Обычно лисицы бродят в любое время суток в поисках добычи пищи. Их главная пища-мышевидные грызуны: мыши, полевки, водяные крысы.



До наступления холодов еж утепляет свое логово, натаскивая в него побольше сухих листьев, травы и мха. Это убежище помещается где-нибудь в трухлявых пнях, среди корней или в углубленной почве под густым кустарником. Укладываясь спать на всю зиму, еж свертывается в клубок, превращаясь в колючий шар. Просыпаются ежи поздно, когда прекращаются заморозки.





Олени на зиму перекочевывают из тундры в лесную зону, где они питаются главным образом ягелем в борах, травой, почками и ветвями ив, карликовых берез.



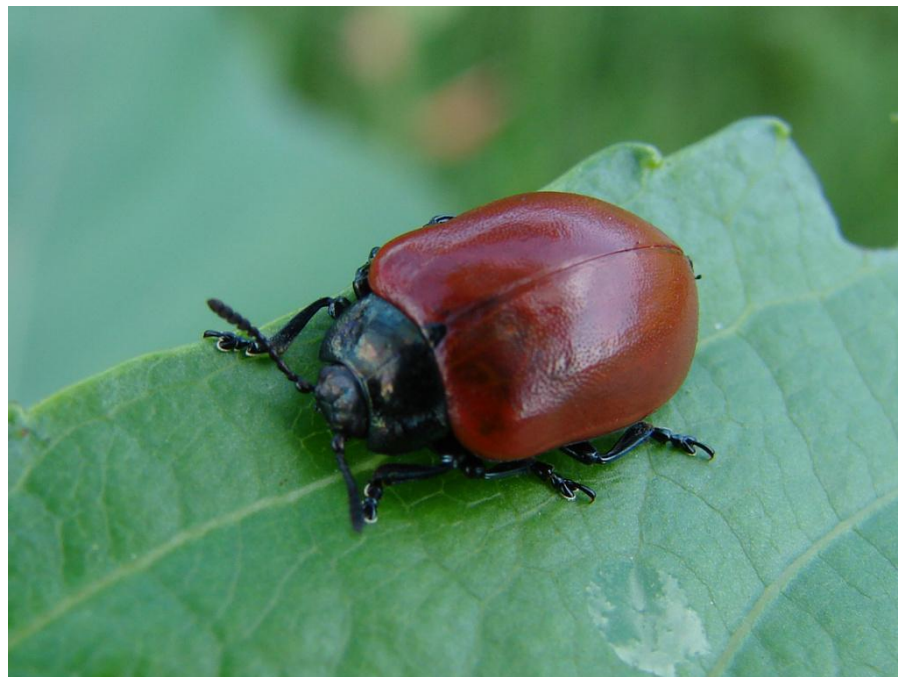
Лоси питаются преимущественно ветками древесных пород (осины, тополя, ивы, дуба, сосны, клена, березы и ольхи). В конце января-начале февраля лоси-самцы сбрасывают рога, ударяя ими по стволу дерева (весной рога снова отрастут).



Бабочки (не считая перелетных видов) в своем большинстве умирают еще до наступления зимы. Но самки оставляют после себя кладки яиц, из которых развиваются гусеницы. Некоторые из них успевают летом превратиться в куколок, другие остаются зимовать в разных убежищах: кто прячется в землю, а кто в паутинные гнезда на ветках деревьев. Однако среди взрослых бабочек есть зимующие, которые не умирают, а впадают в оцепенение. К ним относятся: крапивница, лимонница, траурница, многоцветница, дневной павлиний глаз. Эти бабочки поздней осенью забираются под опавшую листву, в трещины корней старых пней, под кору деревьев и в другие укромные места. Перезимовав, они покидают свои «убежища» и некоторое время летают, питаясь нектаром растений. Затем самки откладывают яйца и умирают, а новое поколение бабочек появляется во второй половине лета летает до осени.



Жуки и их личинки зимой спят в оцепенелом состоянии в различных укрытиях: одни под корой полусгнивших пней, другие-в трещинах стволов деревьев, третьи- в толще древесины.



Стрекозы в отличие от майских жуков очень полезны. Они ловят мух, комаров, мошек и других насекомых, схватывая их на лету. К зиме большинство стрекоз погибают, предварительно отложив яйца в воду.



Рыбы, живущие в наших пресных водах, в большинстве своем впадают в глубокую зимнюю спячку, они уходят в глубокие слои воды и залегают в омуты и ямы на дне.



Зеленые лягушки и болотные черепахи уходят в воду и там зимуют, зарываясь в тину или ил. Травяные лягушки и тритоны забираются в мох или кучи опавших листьев, а также в хворост и между корнями трухлявых пней.



Ужи, гадюки по несколько особей вместе перепутываются своими телами в клубок и зимуют в опустевших норах грызунов.





Ящерицы забираются в трещины почвы или в щели между камнями и в скалах.



