

Зелёная память

Лугоболотной

**Исследование дендропарка
Кировской лугоболотной станции
как природного и исторического
объекта**

Автор проекта

Смирнова Анастасия

ученица 5 класса

Лугоболотной школы

Дедушкин зелёный альбом

В этом альбоме хранятся фотографии, вырезки из газет, статьи о деревьях, кустарниках и о людях, которые создавали замечательный природный уголок нашего посёлка - дендропарк





Проблема

парку 25 лет, но он до сих пор не изучен как природный объект



Цель

исследовать и описать дендропарк Кировской лугоболотной станции как природный объект и оценить его роль в истории нашего посёлка

Наша гипотеза



Если относиться к зелёным насаждениям дендропарка с заботой, охранять его, проводить наблюдения и исследования, то он может нести большую познавательную и культурную ценность для нашего посёлка

Задачи

- узнать когда и для чего был создан данный природный объект
- определить видовой состав деревьев и кустарников, растущих в дендропарке
- составить план-карту парка
- познакомиться с основными биологическими особенностями деревьев и кустарников
- описать морфологические и агробиологические свойства древесно-кустарниковых пород
- провести инвентаризацию и составить паспорт зелёных насаждений
- определить перспективу использования объекта



История создания дендропарка

Идея создания дендропарка принадлежала директору Кировской лугоболотной опытной станции кандидату с/х наук

Ирине Александровне Вертоградской

и заведующему музеем

Николаю Пименовичу Фомичеву



Кировский механический завод

Распоряжение № 296 от 03.10.1983 г.

Через кого: *Фомичев Николай Пименович*

Доверенность № 501 от 10.08.83.

№	Наименование, размер, сорт	Ед. изм.	Количество	Цена	Сумма
			затр.	отп.	
1.	Ильмовый саженец	шт.	20	0-25	17+
2.	Клен саженец	шт.	5	1-05	5-25
3.	Береза саженец	шт.	5	1-	5-
4.	Липовый саженец	шт.	15	0-25	3-75
				Итого:	31-

(Сорок пять штук) (Итого 100 руб.)

1. Директор *В.В. В.* Отпустил *И.А. В.*
Гл. бухгалтер *И.А. В.* Получил *Н.П. Ф.*
бухувская тн, зав. 212 тир. 5000 00 г.

1983 год – год создания парка (посажены кедры и лиственницы)



В посадках участвовали



**работники станции
ветераны
воспитанники д/с
первоклассники
учителя**



Добрый след на земле



И.А.
Вертоградская



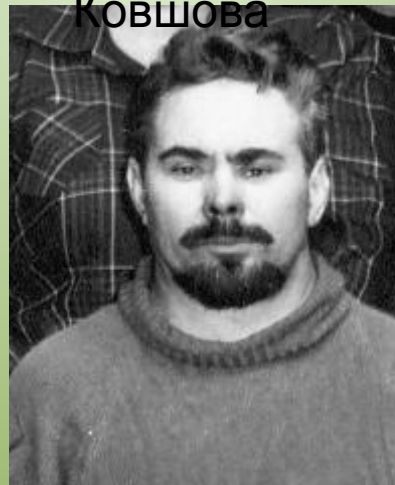
В.Н.
Ковшова



А.И.
Устюжанинов



Н.П.



Ю.В.
Зверков



Н.Д. Метелёв

Дендропарк

сегодня



ЛЕТ

О

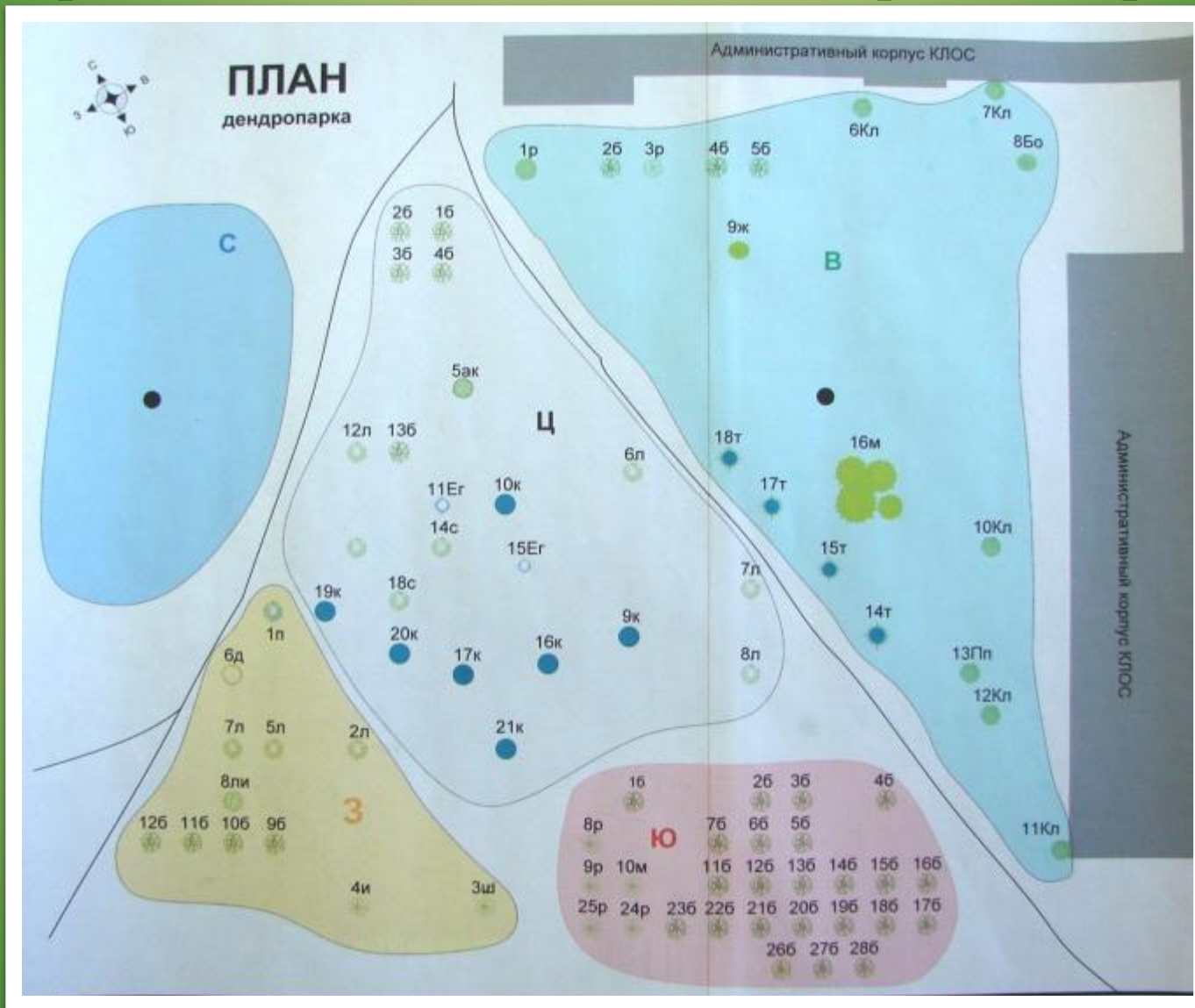


ОСЕНЬ

ЗИМА



Карта - схема дендропарка



Масштаб 1:
200

ВИДОВОЙ СОСТАВ

дендропарка



Сосна
обыкновенная
(*Pinus silvestris*)



Кедр
сибирский
(*Pinus sibirica*)



Лиственница
сибирская
(*Larix sibirica*)



Пихта
сибирская
(*Abies sibirica*)



Туя
западная
(*Thuja occidentalis*)



Ель
обыкновенная
(*Ficea exceisa*)



Голубая форма
ели колючей
(var. *coerulea* rehd.)



Береза
бородавчатая
(*Betula verrucosa*)



Дуб
черешчатый
(*Quercus robur*)



Липа
крупнолистная
(*Tilia platyphyllos*)



Клен
ясенелистный
(*Acer negundo*)



Рябина
обыкновенная
(*Sorbus aueuparia*)



Боярышник
сибирский
(*Crataegus Sanguinea*)



Чубушник
(*Philadelphus*)



Магония
подвоблистная
(*Mahonia Aefuitolium*)



Можжевельник
обыкновенный
(*Juniperus communis*)



Акация желтая
(*Caragana arborescens*)

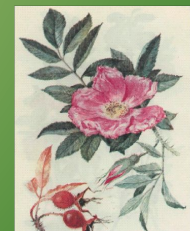


Пузыреплодник
калинолистный
(*Pphysocarpus opulifolia*)



Ива остр.

(*Salix acu-tifolia*)



Шиповник коричный

(*Rosa cinnamomeal*)

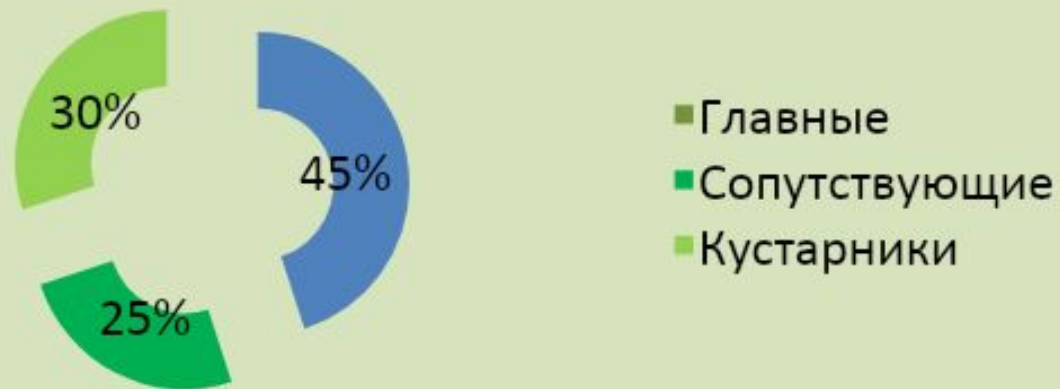
Местные виды и виды -

«пришельцы»

Естественные	Интродуцированные
Сосна обыкновенная	Кедр сибирский
Ель колючая	Лиственница сибирская
Пихта сибирская	Туя западная
Можжевельник обыкновенный	Дуб черешчатый
Рябина обыкновенная	Липа крупнолистная
Береза бородавчатая	Акация жёлтая
Ива остролистная	Боярышник сибирский
Ива белая	Пузыреплодник калинолистный
Шиповник коричный	Магония подуболистная
	Чубушник (жасмин)
	Клен остролистный

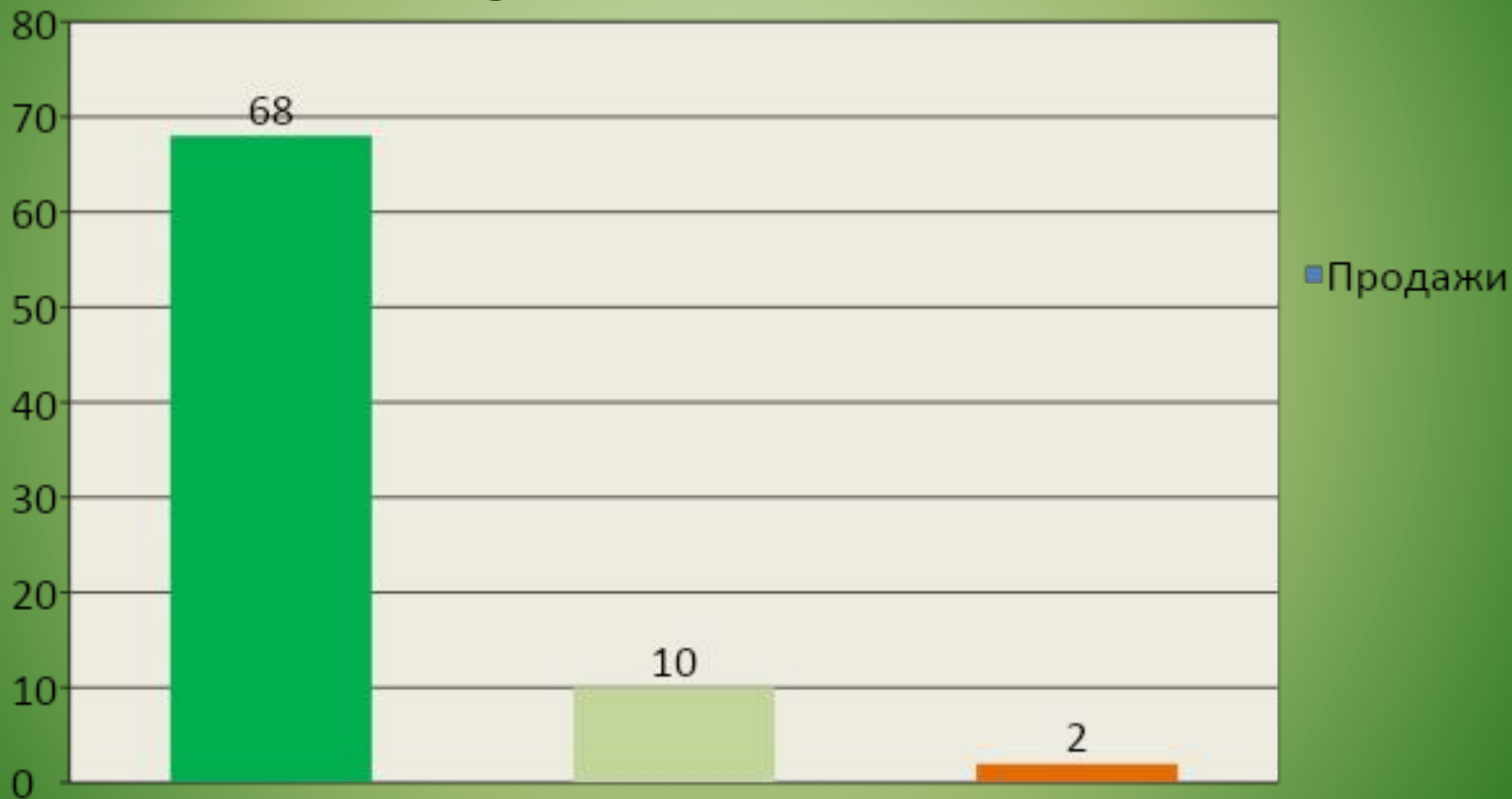
Результаты инвентаризации Группы лесных

пород

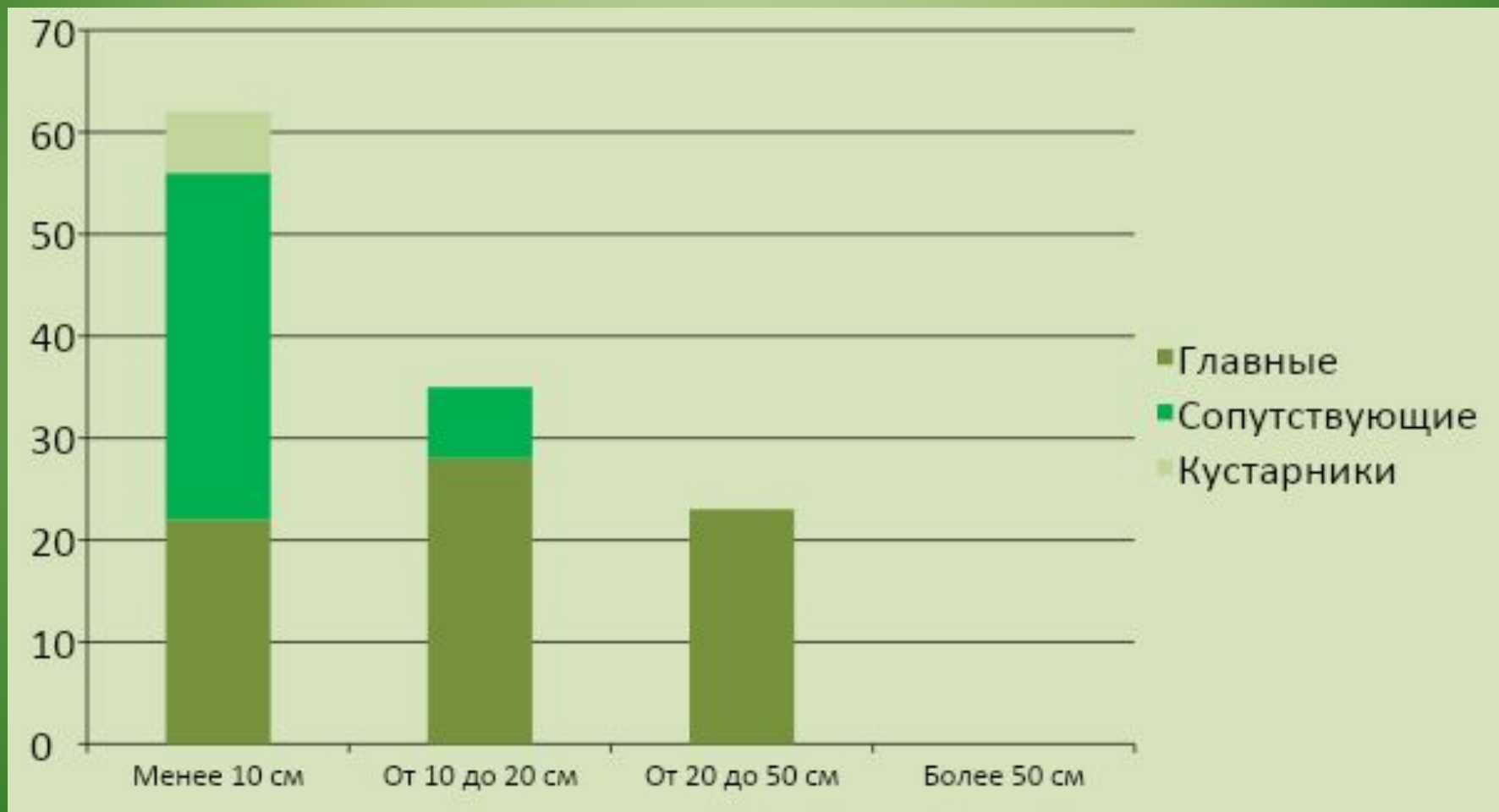


- **Главные породы:** сосна, ель, лиственница, кедр, пихта, берёза, дуб, липа
- **Сопутствующие породы:** рябина, клён, туя, боярышник, ива
- **Кустарники:** акация, шиповник, жасмин, магония, пузыреплодник,

Состояние деревьев и кустарников



Размер диаметра ствола



Выводы

Данный объект представляет большую познавательную, эстетическую и культурную ценность для всех жителей нашего посёлка. Хочется, чтобы такой замечательный уголок природы был сохранён для будущих поколений. Считаем, что наш дендропарк заслуживает защиты и охраны устной на местном уровне



Начало положено



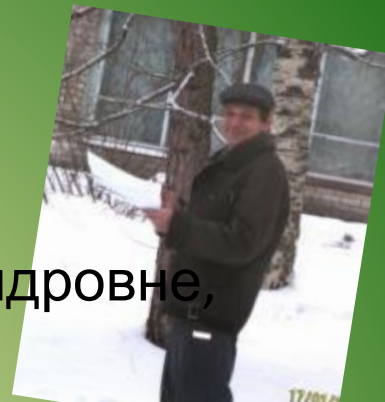
- Тематическое занятие «Тропинка в природу»
- Экскурсия в дендропарк для начальной школы
- Конкурс стихов о деревьях
- Созданы папки с материалами по видовому составу растений
- Подобран теоретический материал для трёх экскурсий «Зелёная аптека», «На пользу людям», «Благословите дерево»
- Проведён осенний бал «Дерева вы мои, деревья...» для старшеклассников

Письмо - обращение

«...Вышеперечисленные объекты являются украшением нашего посёлка, на их создание затрачены средства, труд людей. Считаю, что их нужно объявить особо охраняемыми территориями, издать соответствующий документ, гарантирующий от уничтожения, порчи и использования по другому назначению».

Благодарю за помощь

- Моим родителям
- Учителям: Василию Яковлевичу, Тамаре Александровне, Светлане Сергеевне, Елене Анатольевне
- Михаилу Петровичу Ральникову
- Николаю Дмитриевичу Метелёву
- Особая благодарность моей бабушке Татьяне Николаевне и прадедушке Николаю Пименовичу



Спасибо за внимание

Приглашаем в наш дендропарк



Видовой состав дендропарка



ел



пихта



кедр



сосна



лиственниц



туя



Ель голубая



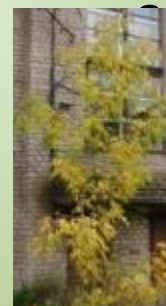
берёз



дуб



липа



клён



рябина



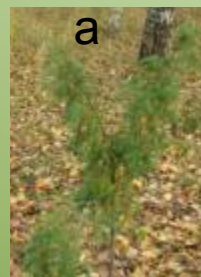
боярышник



жасмин



магония



можжевельник



акация



пузыреплодник



ива

Благославляю дерево!

Оно

**Нам знойною порой дарит прохладу
И ничего не требует в награду,
Качая птичьи гнезда заодно.**

Благославляю дерево!

Дотла

**Оно сгорит, огня смирняя голод,
Чтоб мы пред очагом забыли холод,
Какая б вьюга рядом ни мела.**

Благославляю дерево –

наш друг,

**Что может обернуться колыбелью,
Столom и половицей, и свирелью,
И колесом арбы, чей древен круг.**

**Константин Ломиа
(перевод с абхазского)**

Немного истории. 80-е годы XX века

Идея создания естественно – исторического музея станции и дендропарка как его составной части принадлежала директору Кировской лугоболотной опытной станции кандидату с/х наук Ирине Александровне Вертоградской



Воплотить её в жизнь помог заведующий музеем Николай Пименович Фоминых

Как всё начиналось

- Летом 1983 года, по случаю открытия музея истории станции, заведующий музеем Н.П. Фоминых организовал посадку саженцев хвойных деревьев: лиственниц, кедров, туи, пихты под окнами корпусов научной части и администрации станции в окружении ранее посаженных деревьев лиственных пород – берёз, клёнов, рябин

КИРОВСКИЙ
МЕХАНИЗИРОВАННЫЙ
ЛЕСХОЗ

межлесхоз

Заказ, объект
констр. *отменено*
элемент *перечислено*

РАСПОРЯЖЕНИЕ № 296 от 10.10.1983 г.

Через кого *Фроленин Николай Павлович* Доверенность № 501 от 10.10.83

Кировская государственная станция

Ном. №	Наименование, размер, сорт	Ед. изм.	Количество		Цена	Сумма
			затр.	отп.		
1.	<i>Лиственница сибирск.</i>	<i>шт.</i>		<i>30</i>	<i>0-85</i>	<i>255</i>
2.	<i>Туя сибирская</i>	<i>шт.</i>		<i>5</i>	<i>1-05</i>	<i>5-25</i>
3.	<i>Лиственница крупноветвистая</i>	<i>шт.</i>		<i>5</i>	<i>1-</i>	<i>5-</i>
4.	<i>Вяз русский</i>	<i>шт.</i>		<i>15</i>	<i>0-25</i>	<i>3-75</i>
				<i>45 шт.</i>		<i>31-</i>

(Сорок пять штук) (А. Давыдов, Виктор Вое)

1. Директор *Войков* Отпустил *Фроленин*
Гл. бухгалтер *Исфеев* Получил *Фроленин*
Зуевская тип., зак. № 212 тир. 5000 © 0 г.

**КИРОВСКИЙ
МЕХАНИЗИРОВАННЫЙ
ЛЕСХОЗ**

межлесхоз

Заказ, объект

РАСПОРЯЖЕНИЕ № 296 от 10.10.1983 г.

констр.

*отделено
поручением*

Через кого

*Громова Николая Павловича
Кировская музработная станция*

элемент

Доверенность № 501

от 10.83.

Ном. №	Наименование, размер, сорт	Ед. изм.	Количество		Цена	Сумма
			затр.	отп.		
1.	<i>Мественница сибирск.</i>	<i>шт.</i>		<i>20</i>	<i>0-85</i>	<i>17-</i>
2.	<i>Жура сибирская</i>	<i>шт.</i>		<i>5</i>	<i>1-05</i>	<i>5-25</i>
3.	<i>Клепа крупнолиственная</i>	<i>шт.</i>		<i>5</i>	<i>1-</i>	<i>5-</i>
4.	<i>Пыльцевик</i>	<i>шт.</i>		<i>15</i>	<i>0-25</i>	<i>3-75</i>
				<i>45 шт.</i>		<i>31-</i>

(Сорок пять штук) (Нодолов Виктор Вас)

1. Директор *Соболев*

Отпустил *Кос*

Гл. бухгалтер *Исеев*

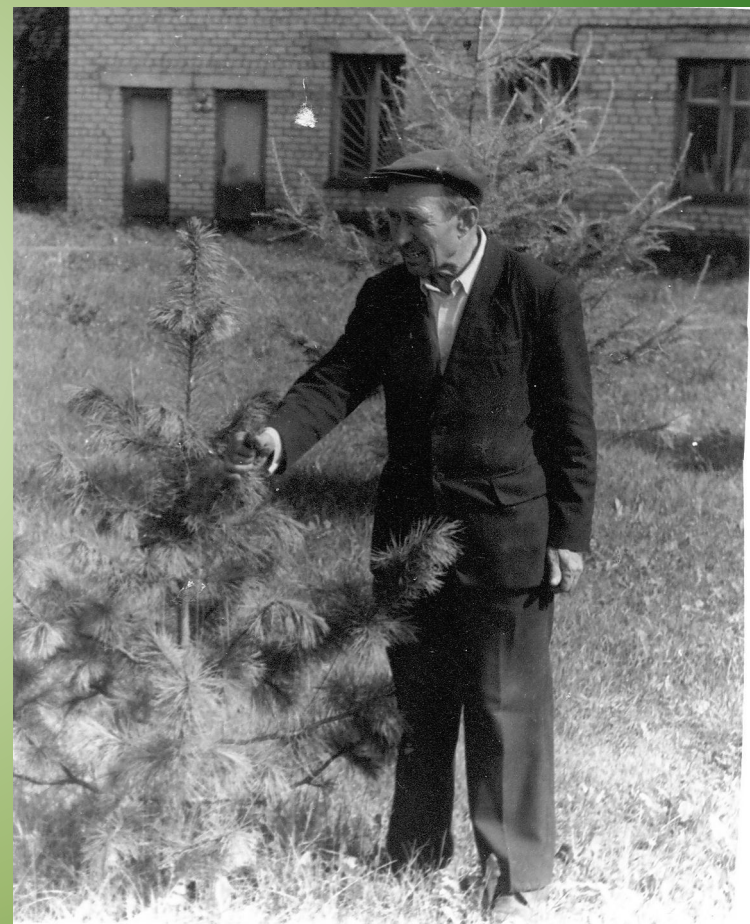
Получил *Громова*

Зуевская тип., зак. 1212 тир. 5000 80 г.



Николай Пименович организовал приобретение, оплату, завоз, посадку саженцев

В последующие годы заботливо ухаживал за ними: поливал, лечил, рыхлил землю, удобрял



Добрая традиция



Ежегодно в День работников сельского хозяйства передовики производства и жители посёлка сажали деревья и кустарники, украшая свой посёлок



1983 год
Так выглядели посадки кедров и
лиственниц



Через 25 лет





Видовой состав дендропарка



ел



пихта



кедр



сосна



лиственниц



туя



Ель голубая



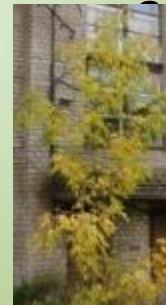
берёз



дуб



липа



клён



рябина



боярышник



жасмин



магония



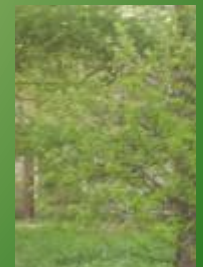
можжевельник



акация



пузыреплодник



ива

Кедр



Кедр сибирский



- Вряд ли можно найти еще такое дерево, в котором бы содержалось столько положительных свойств. В нем поражает все! Здесь зимостойкость и долговечность, декоративность его и фитонцидные /оздоровительные/ свойства, живительное значение смолы, антицинготные свойства хвои, целебные и питательные свойства семян /орешков/.

Лиственница



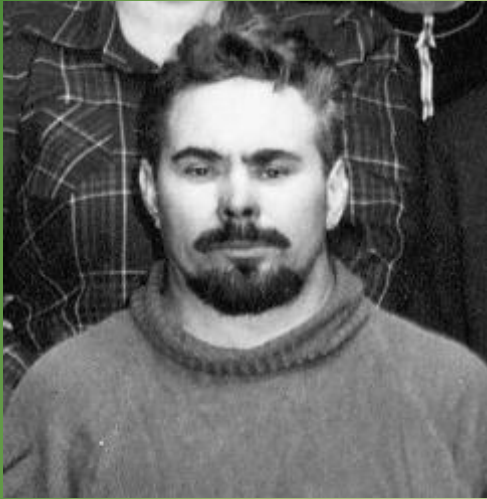
- ЛИСТВЕННИЦА — хвойная порода, но в отличие от ели и сосны ежегодно сбрасывает на зиму свой зеленый наряд, за что и получила название. Дерево высотой 30—40 м. Общий вид кроны характерен конусовидной формой.
- Живет до 300—500 лет.
- Лиственница дает рекордный из всех наших пород ежегодный прирост древесины.
- В постройках она столетиями сохраняет свою прочность.



В октябре 2000
года



Добрая память



В 1983 году заслуженный артист республики Анатолий Иванович Устюжанинов и кандидат с/х наук Юрий Васильевич Зверков вместе с Н.П. Фоминых посадили две лиственницы в память о совместной работе над спектаклем «Сверья жизнь по Ильичу»

Пихта





Эту пихту посадила
Ирина
Александровна
Вертоградская

Туя западная



Американская гостья



- Вечнозелёное дерево до 30 м высотой. В молодом возрасте имеет густую, узкопирамидальную крону, позднее яйцевидную форму кроны.
- Теневынослива, зимостойка. Устойчива к загрязнению воздуха дымом и газом.
- Туя пригодна для посадки на парадных местах города, отдельными экземплярами, группами, небольшими рощами, аллеями. Стрижкой получают различные фигурные очертания кроны, эффектна туя западная в живых изгородях различной высоты.

Можжевельник



Научное название кустарника - можжевельник обыкновенный. А в народе его называют по-разному: верес, мозжуха, тетеревиный куст, северный кипарис.

Вятский кипарис

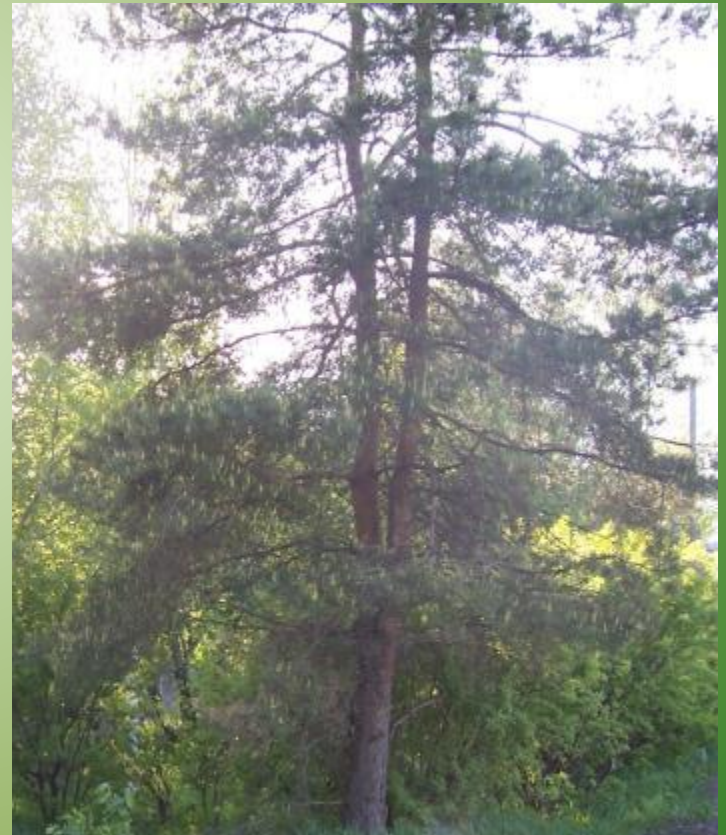


- В светлых сосновых борах, между елочек и березок, почти по всему вятскому краю растет красивый вечнозеленый колючий кустарник... Иногда - это небольшое стройное дерево высотой до 4-5 метров, по форме кроны напоминающее южный кипарис... И неудивительно: ведь они родственники. Оба относятся к семейству кипарисовых.
- Вечная зелень, особый бальзамический запах и «число три» (хвоя собрана по три, три семечка в ягодах, на верхушке шарообразной ягоды заметен трехлучевой шов) сделали можжевельник символом вечной жизни.
- 1 гектар можжевельникового леса выделяет летом 30 кг губительных для микроорганизмов летучих веществ — фитонцидов

Сосна



**Мне нравятся сосны
своей прямотой.
Своей
устремленностью
к звездным
вершинам,
И светлой, глубокой,
прекрасной мечтой,
И внутренней
гордостью
в стройных их
спинах.**



Жемчужина северного леса

- хвойное дерево семейства сосновых, на территории России занимает второе место по площади. Наибольшее хозяйственное значение имеет сосна обыкновенная — до 40 метров высоты, со стройным, высоким, отливающим медью стволом. Шишки — яйцевидные, созревают на второй год после цветения. Живет сосна до 400 лет.
- Сосну использовали для определения мистического числа человека, которое, по поверью должно было бы способствовать удаче: ее обходили три раза и сколько шишек собирали, это число и считали счастливым.



В честь юбилея станции

- 29 октября 1929 года Вятское луговоедно-семенное хозяйство было преобразовано в Вятскую опытно-мелиоративную станцию луговой и болотной культуры.
- В 1979 году на станции широко отмечалось 50-летие этого события.
- С южной стороны лабораторного корпуса была заложена аллея из сосен, которые посадили старейшие работники и гости станции.





Ель

Деревья весело шумели,
Когда вернулась к ним весна;
И только ель одна меж ними
Была безмолвна и мрачна.

Деревья жалобно шумели,
Когда настали холода;
Лишь ель молчала
равнодушно
И зеленела, как всегда.

А. Плещеев

Вечнозелёная красавица

- По количеству шишек на ёлке крестьяне в старые времена определяли, каков будет урожай хлеба.
- Из древесины ее изготавливаются лучшие сорта бумаги, искусственного шёлка и шерсти, пластмассы
- Островершинная, стройная ель украшает площади, скверы, используется для озеленения и для создания живых изгородей
- А в новогодние торжества радует она детей и взрослых



Ель голубая



Магония подуболистная



Кустарник вечнозеленый, назван в честь известного американского садовода Мак-Магона, жившего в XVIII веке. Семейство барбарисовых. Обитает в лесах Северной Америки. Зимостойко, высота кустов достигает 1-1,2 м. Крона плотная, шаровидная, листья темно-зеленые, кожистые, блестящие, красноватые при распускании, осенью на солнце темно-пурпуровые, бронзовые, напоминают листья дуба - отсюда название.

Магония



Цветет Магония пышно, цветы многочисленные, золотисто-желтые, очень душистые, собраны в большие густые соцветия, диаметром 5-8 см, расположенные на концах побегов. Цветение наблюдается в трёх-четырёхлетнем возрасте в конце мая — начале июня.



Растение медонос. В августе созревают сине-черные с сизым налетом ягоды диаметром 8 мм.



Жасмин



Берёза



- БЕРЁЗА — одно из самых красивых и поэтических растений русского леса. Это быстрорастущее светолюбивое дерево с густыми резными листьями на тонких поникших ветвях к 40—50 годам достигает 25 — 30 метров высоты. Оно является преобладающим среди лиственных пород почти повсеместно, от границ тундры до Крымского и Кавказского побережий, образует местами берёзовые леса.

Березы люблю за их белый наряд,
За чуткость и нежность, за плач под луною,
За девичий теплый застенчивый взгляд,
За свежую зелень весенней порою.

Берёза



Какое русское, какое милое дерево береза.

Ни одно из деревьев не вмещает столько национальных понятий, не рождает столько образов и сравнений. Смотришь на березу, и проносятся в памяти переливчатые деревенские песни, звуки гармоники, юность, детство — и в душе любовно обнимешь это дерево как самое тебе близкое и дорогое.

Н. Жуков, народный художник СССР

Любимое дерево

- В народных сказках, песнях, преданиях берёза - символ весны и родины. Любимое дерево наделяли самыми ласковыми эпитетами многие поэты и писатели:

Люблю березку русскую, то светлую, то грустную,
В белёном сарафанчике, с платочками в
карманчиках,

С красивыми застёжками, с зелеными сережками.

Люблю ее, нарядную, родную, ненаглядную.

- Береза воспринималась как существо живое, могущественное, способное исцелять, если прижаться к ней. Тесно увязан образ этого дерева в народных приметах с сельским хозяйством:
 - *Из берёзы течет много сока - к дождливому лету.*
 - *Когда берёза станет распускаться - сей овес.*
 - *Если берёза раньше ольхи лист распустит - лето будет сухое.*

«В этом дереве – четыре угодыя»



Так загадкой говорили в старину о берёзе.

«Первое угодые - больным на здоровье, второе - людям колодец, третье - от тьмы свет, а четвертое - дряхлым пеленанье».

Имели в виду *банный веник, берёзовый сок, лучину, бересту для разбитых горшков.*

Без березы не мыслю России — так светла по-славянски она, что, быть может, в столетья иные от березы — вся Русь рождена. Под березами пели, женили, выбирали коней на торгах; дорогих матерей хоронили так, чтоб были березы в ногах. Потому, знать, березы весною человеческой жизнью живут: то смеются зеленой листвою, то сережками слезы прольют.

Олег Шестинский



Липа



Эти липы были привезены и посажены 7 апреля 1990 года.

Как не радоваться, глядя на такие чудесные деревья!

Липовая аллея



Но вот приходят дни цветенья,
И липы в поясе оград
Разбрасывают вместе с тенью
Неотразимый аромат.

Гуляющие в летних шляпах
Вдыхают, кто бы ни прошел,
Непостижимый этот запах,
Доступный пониманью пчел.

Борис Пастернак

Царица лета

- Всем знакома липа — крупное лесное или садово - парковое дерево. Но не все знают о качестве этого чудо-дерева. В насаждениях липа может расти до 600 лет, вырастает до 30 метров и толщиной ствола до 150 сантиметров.
- Целые города выросли под липами с наречением в честь ее именами – Липецк, Лиепая, Лейпциг, Липки, Липовая долина, Липовый бор, Липовец, а сколько деревень Подлипье! Об этом дереве много преданий, сказок и легенд.
- А когда зацветают душистые липы, устремляются к ним пчелы, словно напрочь позабыв о других цветах, и трудятся даже в ночное время. Один гектар леса дает пчелам до тысячи килограммов нектара. Молва гласит, что запах липовых цветов пчелы чувствуют за три километра.
- А в Трускавце (Львовская область) растет 400-летнее дерево, которое одно дает до 400 килограммов меда за лето.

Лесное чудо



Рябина обыкновенная



- Издавна считалось, что рябина приносит дому счастье. И потому многие так любовно сажали рябинки под окнами, в палисадниках. При этом верили, что злой человек не войдет в оберегаемый таким образом дом. Жениху с невестой перед венчанием по веточке деревца клали в обувку — на счастье и от лиха. А сломать рябину, считалось, — навлечь беду.
- Многочисленными исследованиями установлено, что рябина имеет большое лесохозяйственное значение, то есть приносит огромную пользу как лесу, так и человеку.
- Известно пристрастие медведя к рябине. Утверждают даже, что он тонко разбирается в ее формах, употребляя в пищу наиболее сладкие плоды. Кроме соболя и медведя, плодами рябины кормятся куница, лисица, дикие кабаны, мышевидные. Белка обычно вылущивает из ягод семена. Плоды рябины служат кормом для промысловых птиц. Случается, даже лисы и волки, поднявшись на задние лапы, едят рябину.
- Чем больше будет в лесу рябины, тем меньше пострадает лес от вредителей

Дуб



**В дубах восхищает
былинная мощь,
Старинная мудрость
и древняя сила.
Таинственность, сказочность
девственных рощ,
И дружба и верность
до самой могилы.**

Подмосковные дубки

Н.П. Фоминых: вспоминает:

- «В 80-х годах при поездке в Москву (ст. Луговая) по поисковым делам для музея, возвращаясь в гостиницу, шёл вдоль железной дороги и обнаружил в посадках дубов прошлых лет желуди, год был урожайным.
- Привез домой штук 25-30, посадил на опушке леса напротив школы. Потом посадили дуб в дендропарке».



В дендропарке

Дуб черешчатый



- Дуб — в переводе с латинского означает красивое крепкое дерево, он достигает 40—50 метров высоты, 100—150 сантиметров в диаметре.
- Листья лопастные, крона раскидистая, сучья крупные.
- Плоды (желуди) созревают осенью.
- Дуб — одно из самых долговечных деревьев, живет до 500—1000 лет. В 20—30 лет дает первые желуди.
- На земном шаре насчитывается до 600 видов дуба, у нас в стране — до 20 видов. Один из них черешчатый, или летний (семейство буковых) занимает основную площадь дубрав.
- В одном из старинных справочников про дуб, например, так написано: «Эмблема силы. Друиды его почитали деревом науки. Дуб — дерево магнетическое и притягательное»
- Еще в Древней Греции покровителем дуба считался сам Зевс-Громовержец, у римлян — Юпитер, у славян — Перун.
- Дерево было и дарителем благ, так как из желудей с доисторических времен пекли хлеб. Было оно и оракулом — по шороху листьев и звукам ветвей предсказывали судьбу.

Акация



Ива

**Я ивы люблю за тоску
и печаль.**

**За горесть склоненных
изогнутых веток,
За гибкость, живучесть,
стремление в даль,
И нежность прохлады
в горячее лето.**

Ивушка кудрявая

- Тальник, верба, белотал. чернотал, краснотал, шелюга, лоза — так по-разному называют иву, о которой в народе сложено много песен, былин и сказок.
- Тонкие гибкие побеги некоторых ив (прутьевидная, русская и др.) дают прекрасный материал для плетения корзин, изготовления мебели, рыболовных принадлежностей.
- О долговечности ивы говорят такие факты; В Болдинском парке сохранилось дерево ивы со времен пребывания там А. С. Пушкина.

Клён остролистный



Всего клёнов насчитывается около 120 видов. Наибольшее значение имеет клён остролистный. Он растёт довольно быстро, к 80—100 годам достигает высоты 25—30 метров.

Растёт в лиственных и смешанных лесах, почти по всей Европе: от Пиринеев до Урала, от Карелии до Чёрного моря, за исключением степных районов.

Пузыреплодник калинообразный





Боярышник

5 деревьев боярышника
растут у детского сада,
между домами №1 и №8





Озеленитель и лекарь

- Боярышник - небольшое дерево семейства розоцветных. Раньше произрастало на Украине, в Крыму, а за последние годы появилось и в нашей области
- Порода эта светолубивая, морозоустойчивая, газоустойчивая и к почвам неприхотливая. Живет до 200—300 лет.
- Одним из ценнейших боярышников является кроваво - красный крупноплодный. Его ягоды вырастают до величины шиповника. Этот вид имеет крупные колючки.





Спасибо за внимание



Настя Смирнова,
ученица 5 класса
Лугоболотной
средней школы

Пруд

