



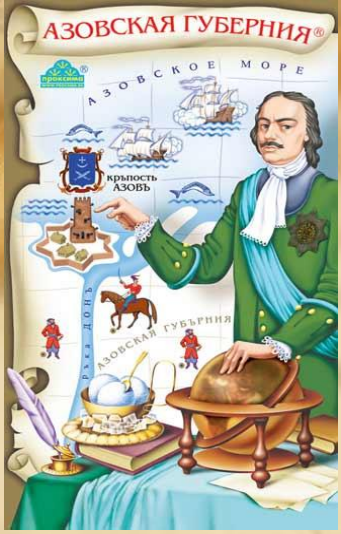
# История формирования территории Воронежской области



Выполнил: Майоров А.К.  
учитель географии  
МБОУ СОШ № 1  
г. Нововоронежа

## АЗОВСЬКА ГУБЕРНІЯ. 1783 р.

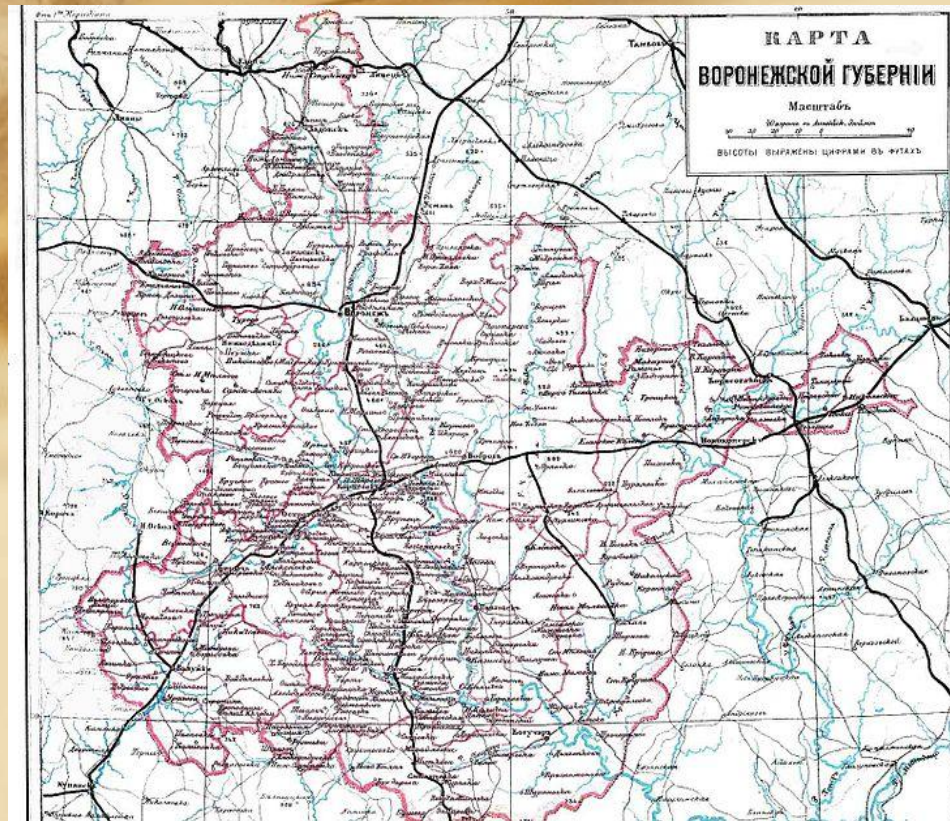
Масштаб 1 : 12 000 000



**Воронежская область располагается в Европейской части Российской Федерации. Входит в состав ЦЧР.**

История формирования территории Воронежской области насчитывает почти три столетия. Первое деление России на губернии было проведено в эпоху Петра I в 1708-1709 годах. Одной из восьми губерний, образованных указом царя от 18 декабря 1708 года, была Азовская, в состав которой входила полностью территория





В 1711 году город Азов временно отходит к Турции, в 1715 году административным центром Азовской губернии становится г. Воронеж. Переименована Азовская губерния в Воронежскую только в 1725 году.

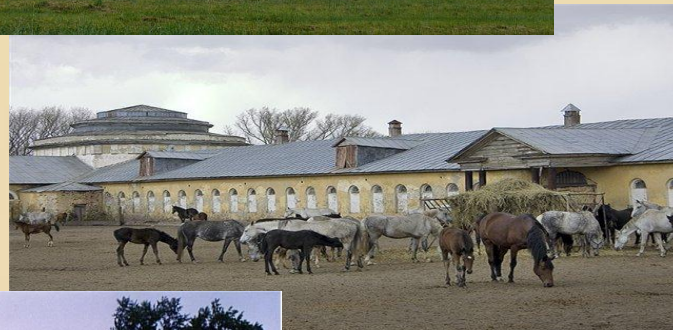
Огромные масштабы Воронежской губернии в XVIII веке можно представить, если учесть, что в нее полностью или частично входили, кроме современной Воронежской области, территория Тамбовской, Липецкой, Курской, Белгородской, Пензенской, Саратовской, Рязанской, Владимирской, Тульской, Орловской, Нижегородской областей, республики Мордовия и даже Харьковской и Луганской областей Украины.





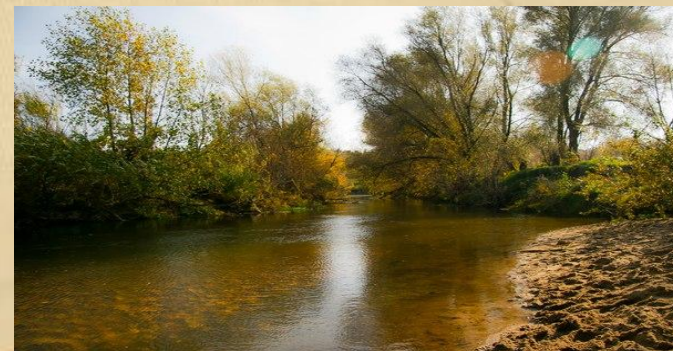
**В 1824 году произошло последнее дореволюционное время изменение границ Воронежской губернии. Вплоть до 20-х годов XX века в ее состав входили 12 уездов общей площадью 61 7**





В конце 20-х годов в ряде регионов страны было проведено новое административно-территориальное деление. В 1928 году была образована Центрально-Черноземная область (ЦЧО). В нее вошли Воронежская, Курская, Орловская и Тамбовская области.

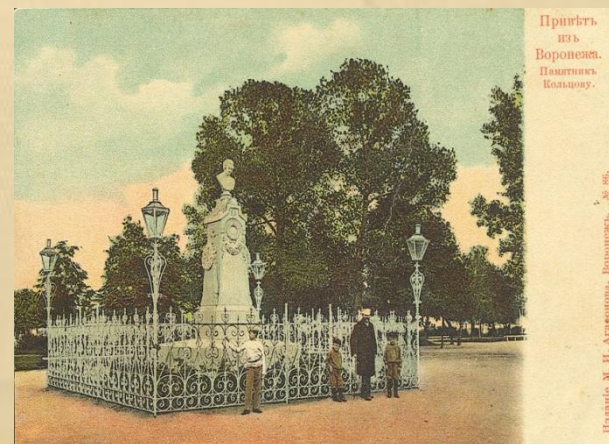
Территория ЦЧО составила около 190 тыс. кв. км с населением 11 млн. человек. Административным центром области стал город Воронеж.





13 июня 1934 года ЦЧО постановлением правительства была разделена на две области – Воронежскую и Курскую. Эта дата считается днем образования Воронежской области.

В январе 1954 года образованы новые области – Липецкая, Белгородская, Балашовская и Каменская. Они создавались за счет территории Воронежской области и отчасти соседних областей – Орловской, Курской, Ростовской, Саратовской.





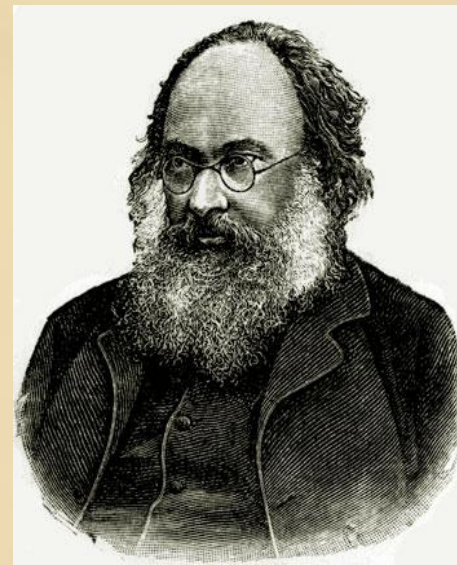
В границах 1954-1957 годов территория Воронежской области составляла 40, 4 тыс. кв. км, а численность населения – 1,9 млн. человек. После возвращения восточных и южных районов территория области увеличилась до 52, 4 тыс. кв. км. После 1957 года границы Воронежской области

# Географы и путешественники, принимавшие участие в исследовании Воронежской области.



## Болховитинов Евфимий Алексеевич

- Евфимий Алексеевич (в монашестве Евгений) [18(29).12.1767, Воронеж, — 23.2(7.3).1837, Киев], русский историк, археограф и библиограф. Сын священника. Учился в Воронежской дух. семинарии (1778–1784), в Славяно-греко-лат. академии (1784–1788), одновременно посещал лекции в Моск. ун-те.
- Усердно работал в архивах; результатом этих занятий явилось «Историческое, географическое и экономическое описание Воронежской губернии»

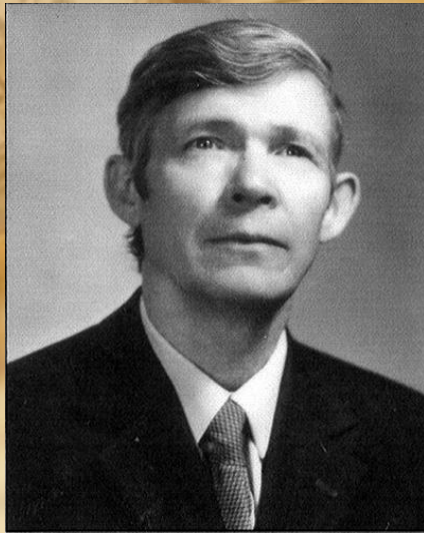


## Северцов Николай Алексеевич

- Известный зоолог, географ и путешественник, член Императорского Русского Географического общества и многих других ученых обществ. Родился в 1827 г. Место рождения Николая Алексеевича — дискуссионная тема. Детство и юность провел в родовом имении, (село Хвощеватое Воронежской губернии) и получил прекрасное домашнее воспитание.
- Ещё студентом он начал зоологическое исследование своей родной Воронежской губернии, которое было закончено в 1854 году и защищено в качестве магистерской диссертации в 1855 году («Периодические явления в жизни зверей, птиц Воронежской губернии»); в 1856 году вышла в свет его книга «Периодические явления в жизни зверей, птиц и гад Воронежской губернии».







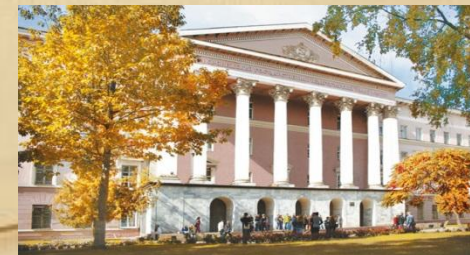
### Мильков Фёдор Николаевич

- Родился в многодетной крестьянской семье (17 февраля 1918, дер. Доровая, Северо-Двинская губерния — 15 октября 1996, Воронеж) — известный русский физико-географ, ландшафтовед, педагог. Доктор географических наук (1949), профессор (1949). Заслуженный деятель науки РСФСР (1970). Почётный член Географического общества СССР (РГО). Основатель воронежской научной школы ландшафтоведов. Один из ведущих географов страны.
- С 1950 по 1988 — заведующий кафедрой физической географии Воронежского государственного университета, с 1988 — профессор-консультант.
- Широкою известность Фёдор Николаевич Мильков приобрёл своими работами по теории, методологии и практике ландшафтоведения, методам изучения ландшафтов. Организовал широкомасштабные исследования ландшафтов Центрального Черноземья и т. д.



### Худякова Тамара Михайловна

- Родилась в 1938 году в городе Воронеже. После окончания школы поступила на географический факультет Воронежского госпединститута, закончила его. После обучения в аспирантуре успешно защитила кандидатскую диссертацию в 1968 году. Научным руководителем был видный экономико-географ Николай Иванович Коржов, ученик выдающегося географа Н.Н. Баранского. В 1986 году защитила докторскую диссертацию, а в 1989 г. присвоено ученое звание профессора.
- Внесла большой вклад в изучение структуры АПК ЦЧР и сельского хозяйства Воронежской области.





Удаль русская. Песня Кольцова.  
Буйный ветер дороги степной...  
Жил издревле светло и сурово  
Край воронежский, край мой  
родной.

(Н. Добронравов)

**СПАСИБО ЗА ВНИМАНИЕ!**

