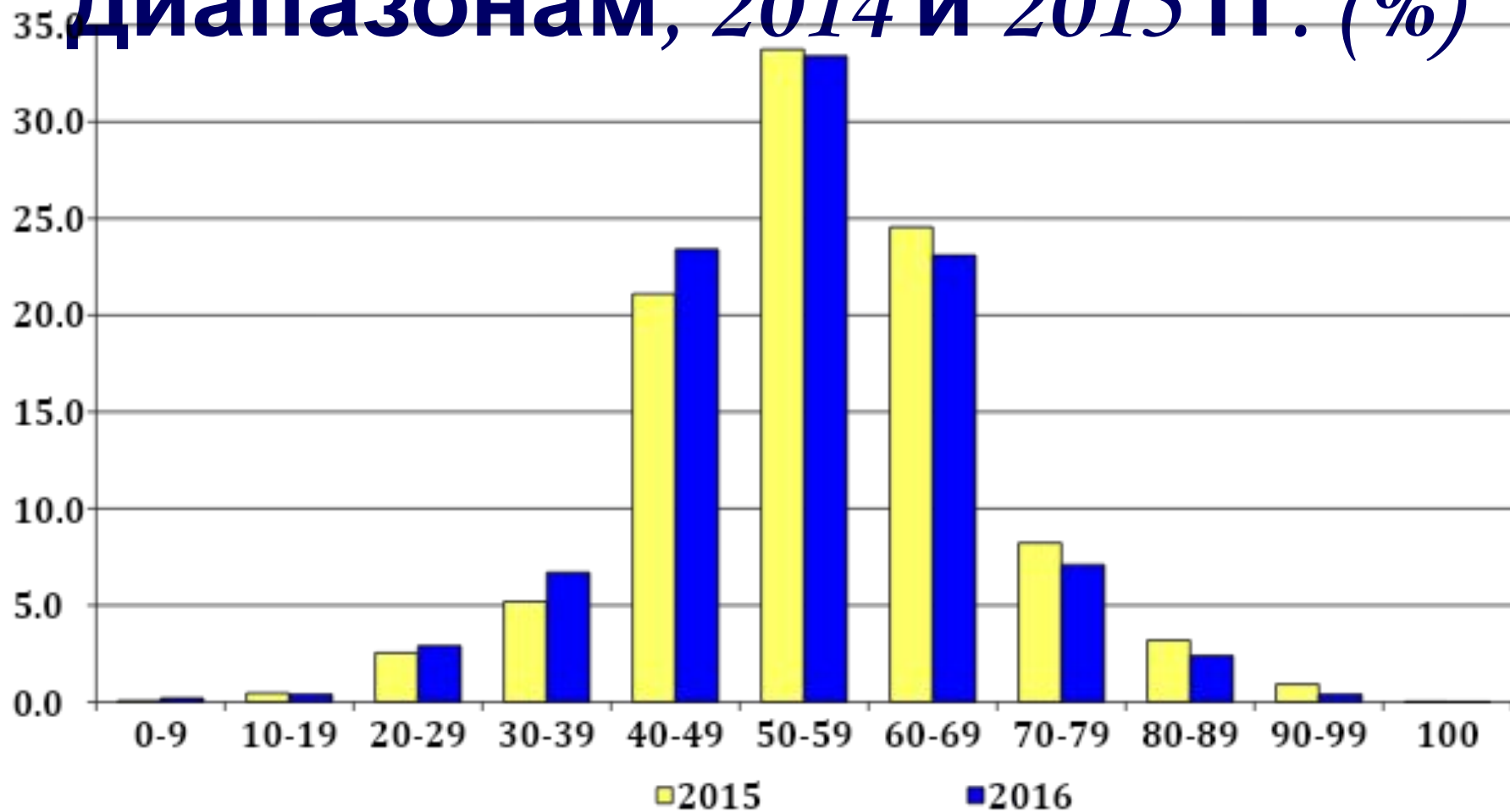


# Итоги ЕГЭ по обществознанию 2016

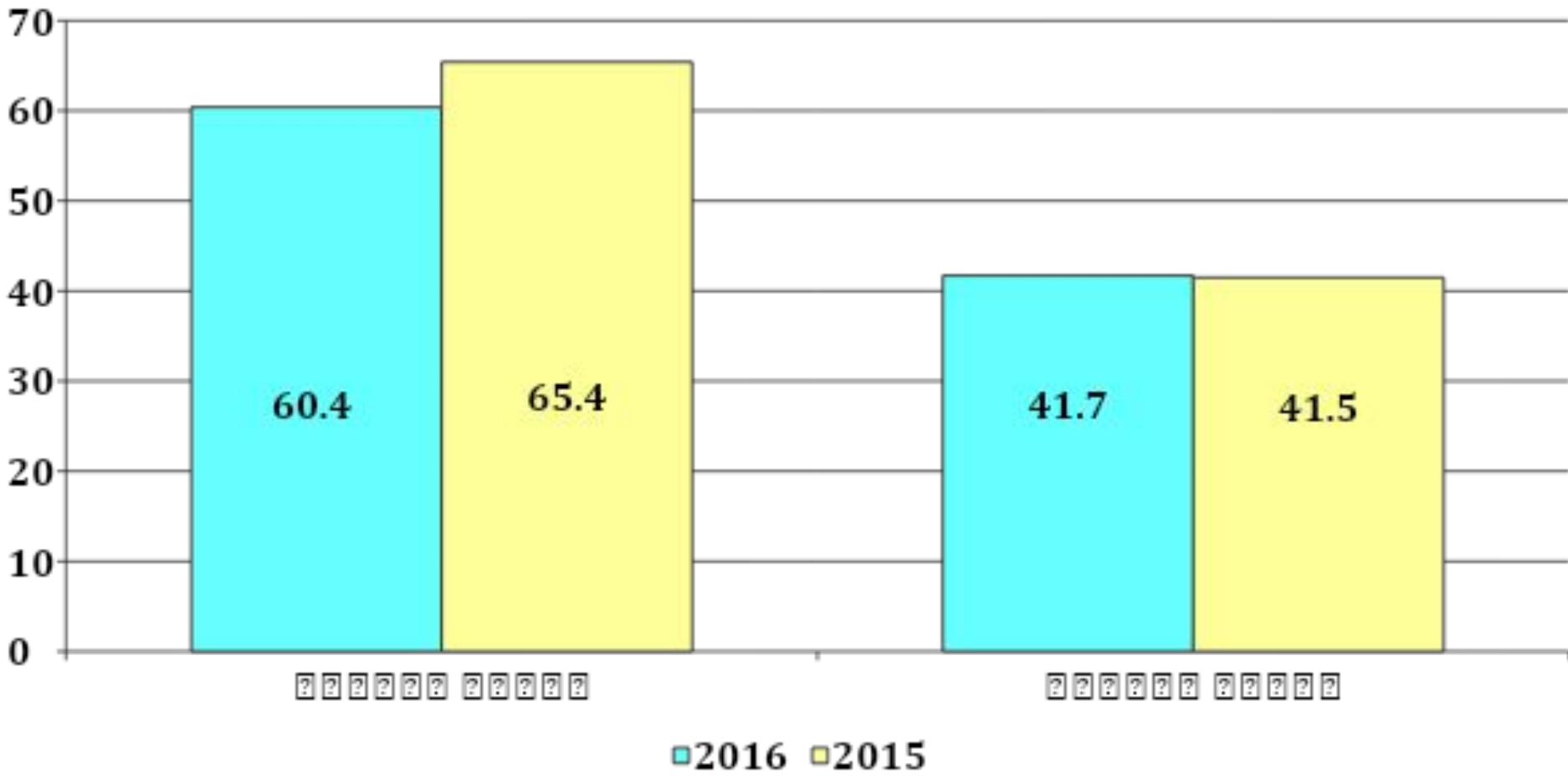
# Общие показатели ЕГЭ по обществознанию

	<b>ЕГЭ</b>
<b>Всего сдавали экзамен по обществознанию</b>	9292 человек (52%)
<b>Средний тестовый балл</b>	54,3
<b>Общероссийский результат</b>	53,3
<b>Не преодолели «барьер»</b>	11,6%

# Динамика распределения тестовых баллов по диапазонам, 2014 и 2015 гг. (%)



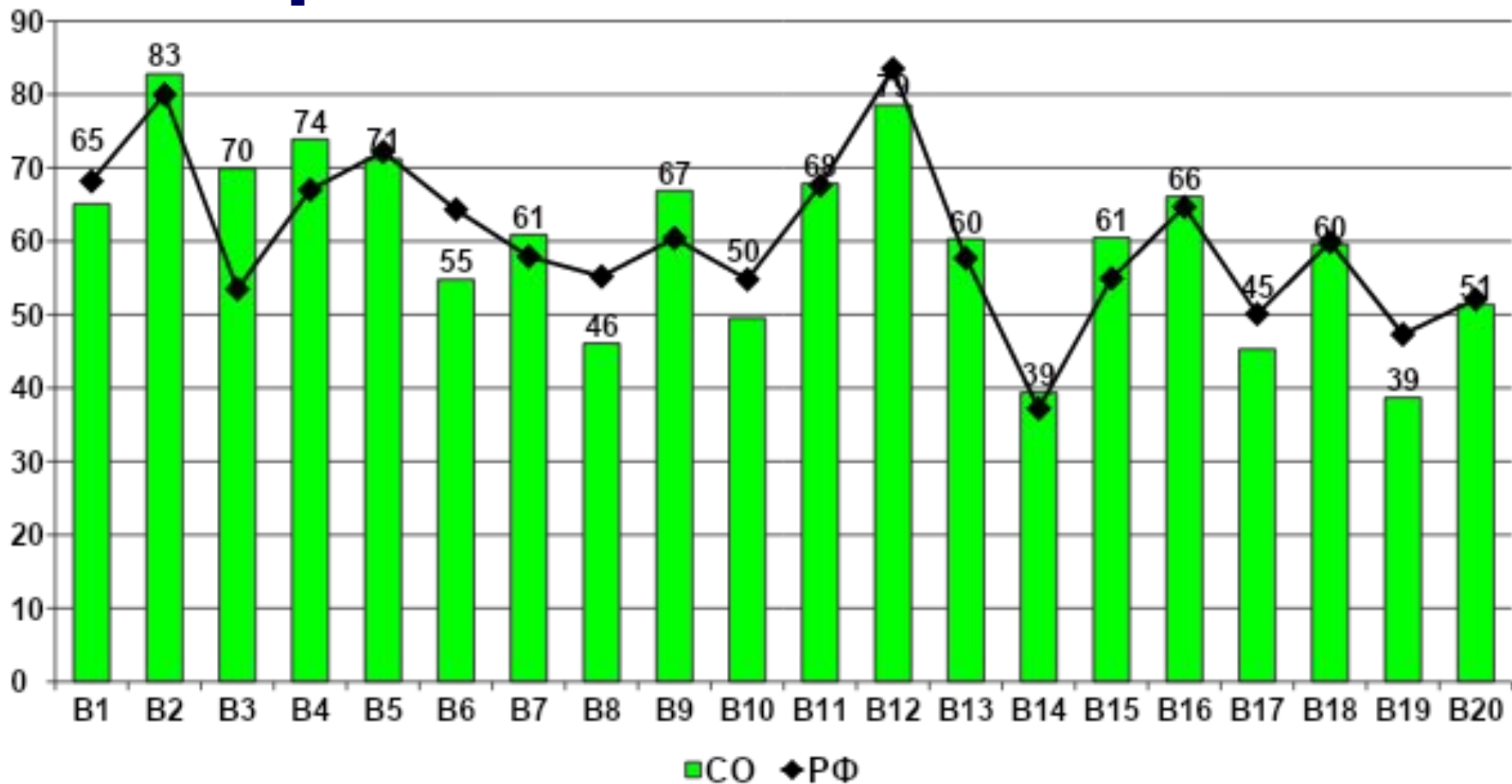
# Качество выполнения заданий, 2015 и 2016 гг. (в % от МВБ)



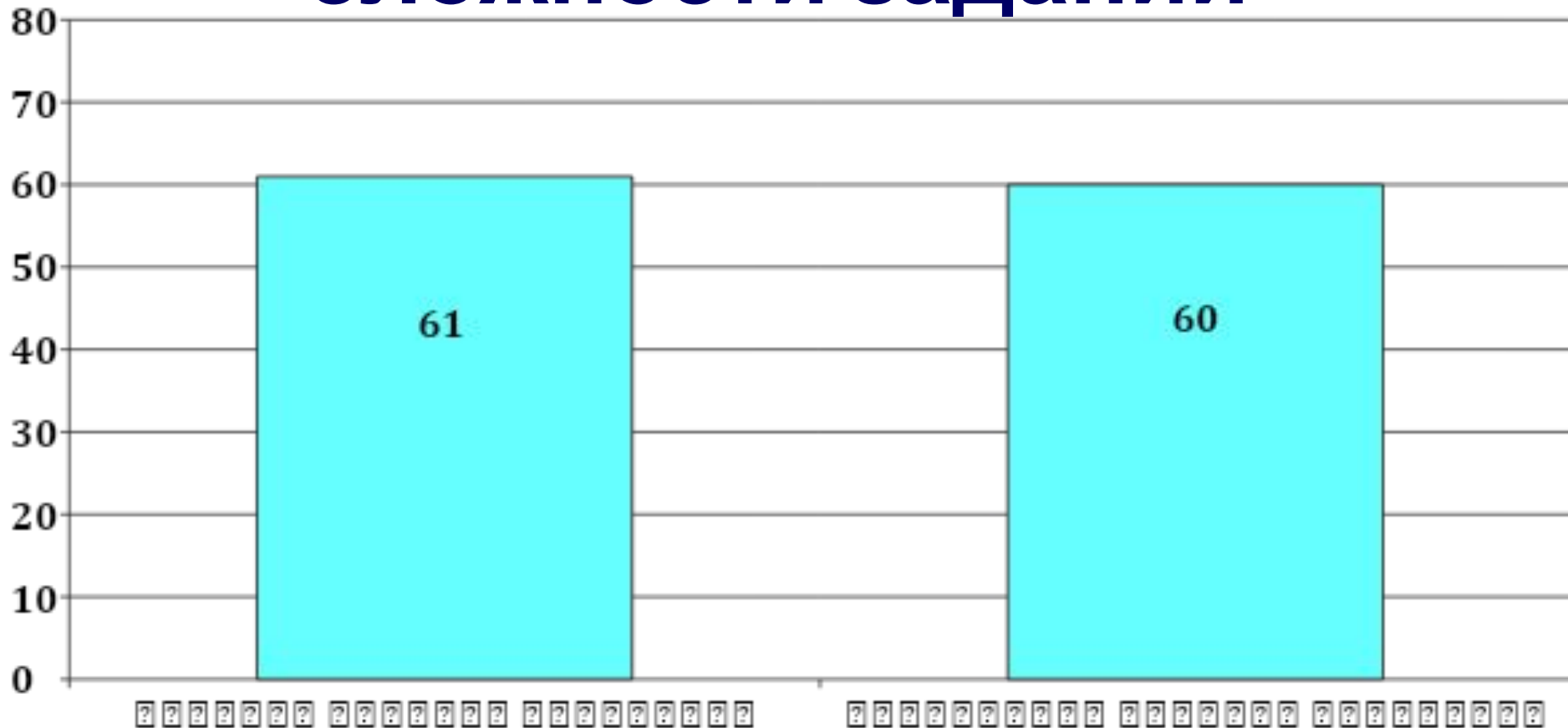


# ЧАСТЬ 1

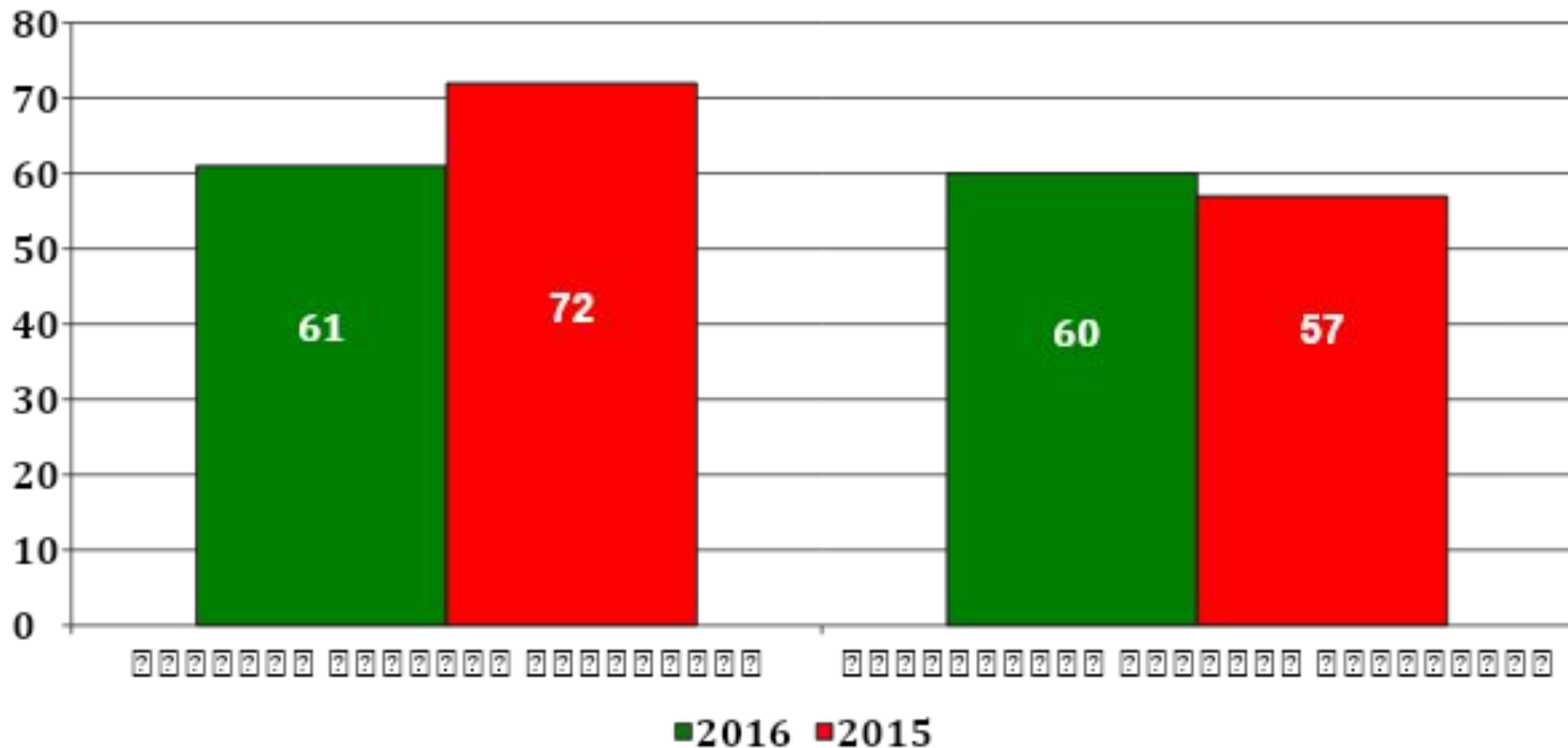
# Распределение % от МВБ : Свердловская область и РФ



# Распределение % от МВБ в зависимости от уровня сложности заданий

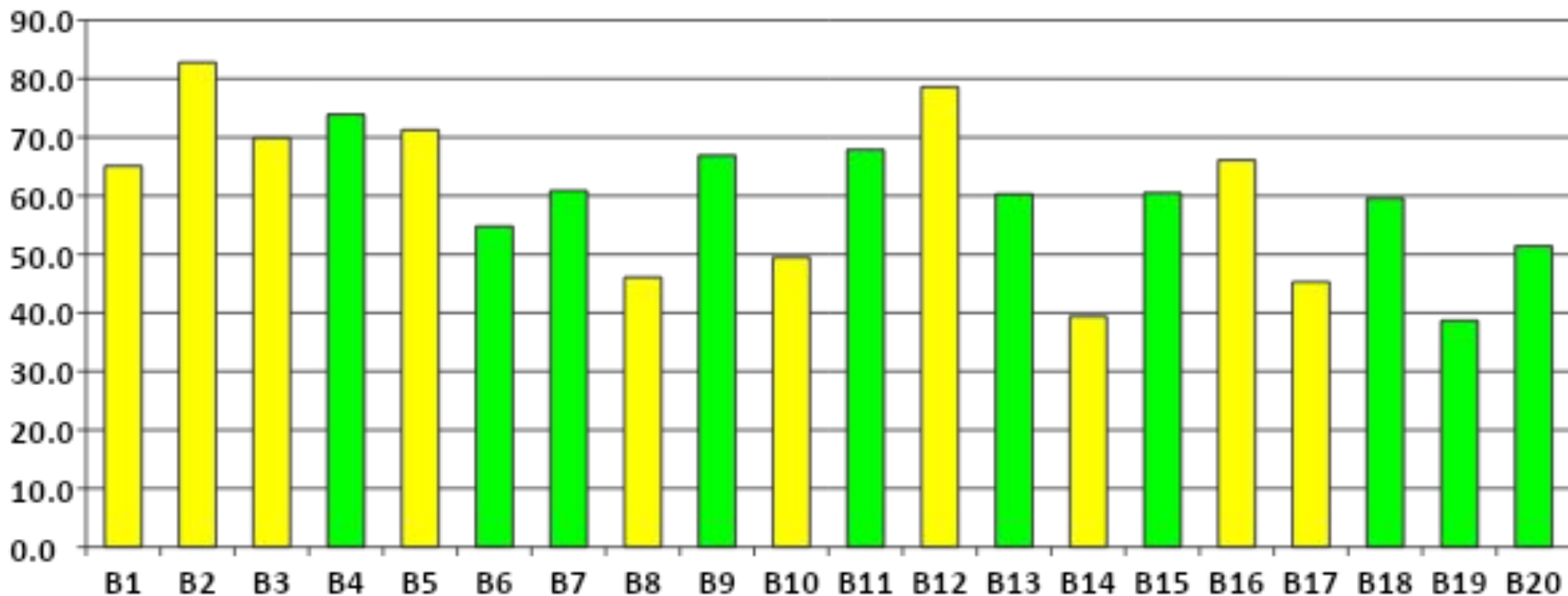


# Распределение % от МВБ, 2015 и 2016





# Распределение % от МВБ по вопросам разного уровня сложности

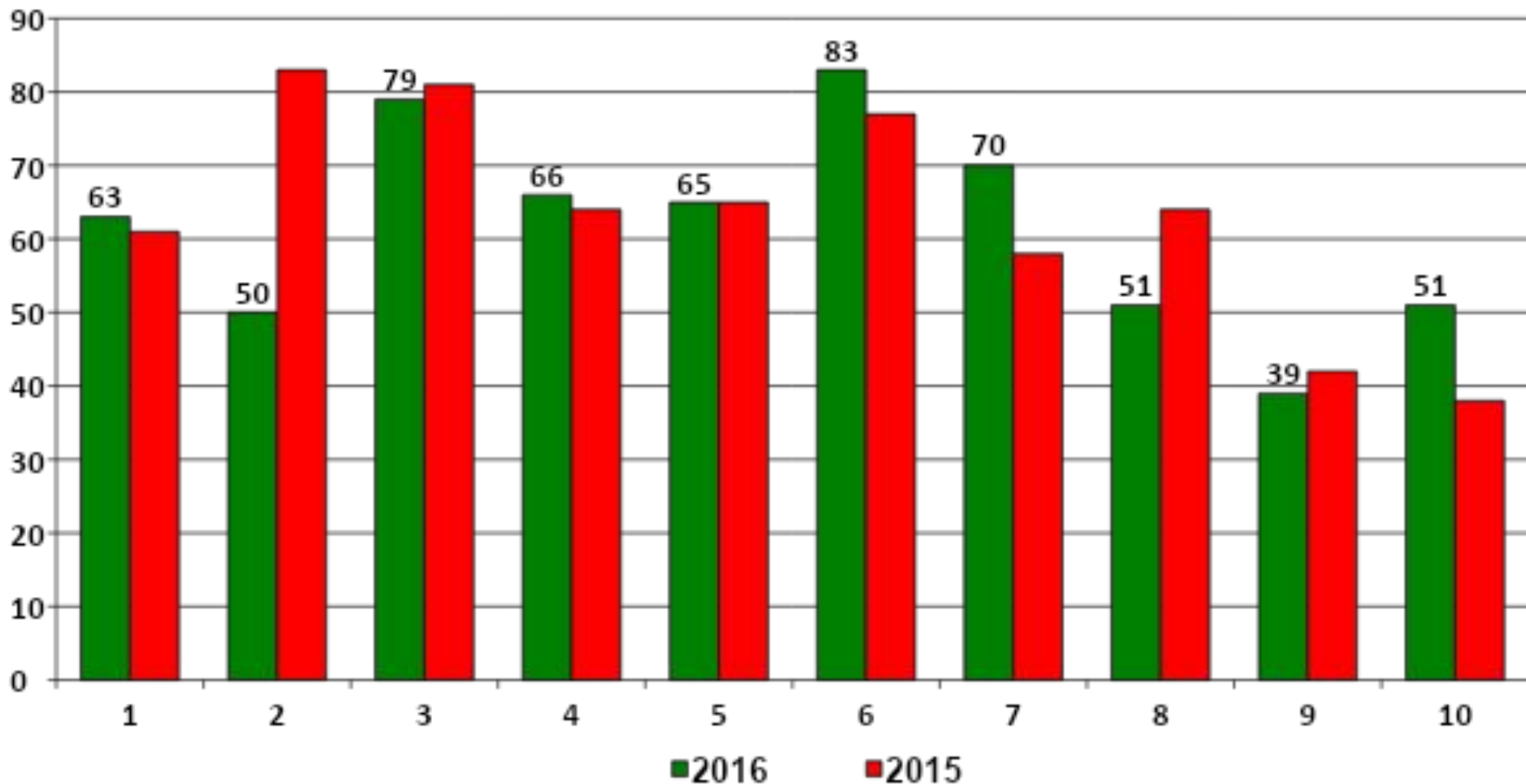


Базовый уровень



Повышенный уровень

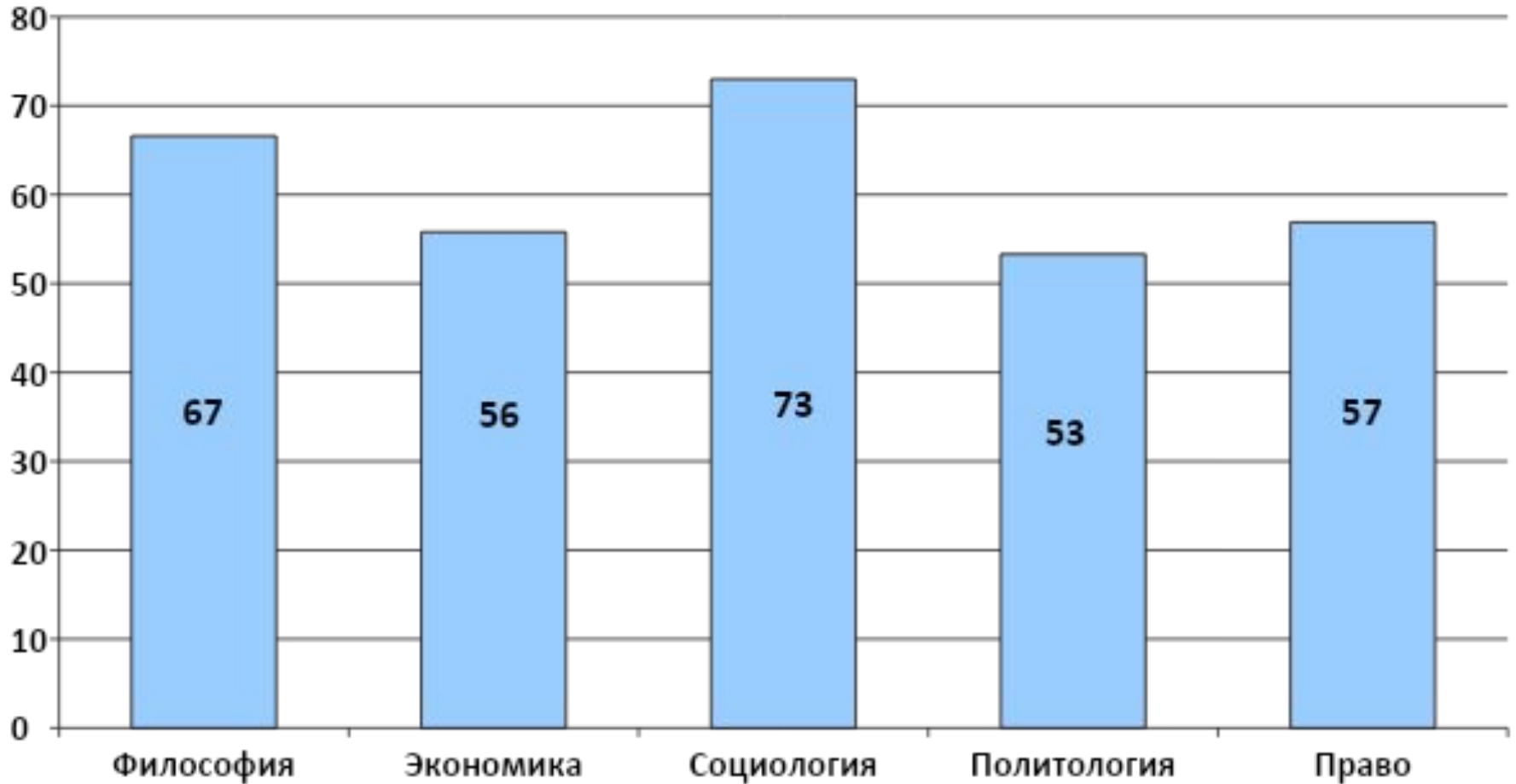
# Распределение % от МВБ по типам заданий, 2015-2016 гг.



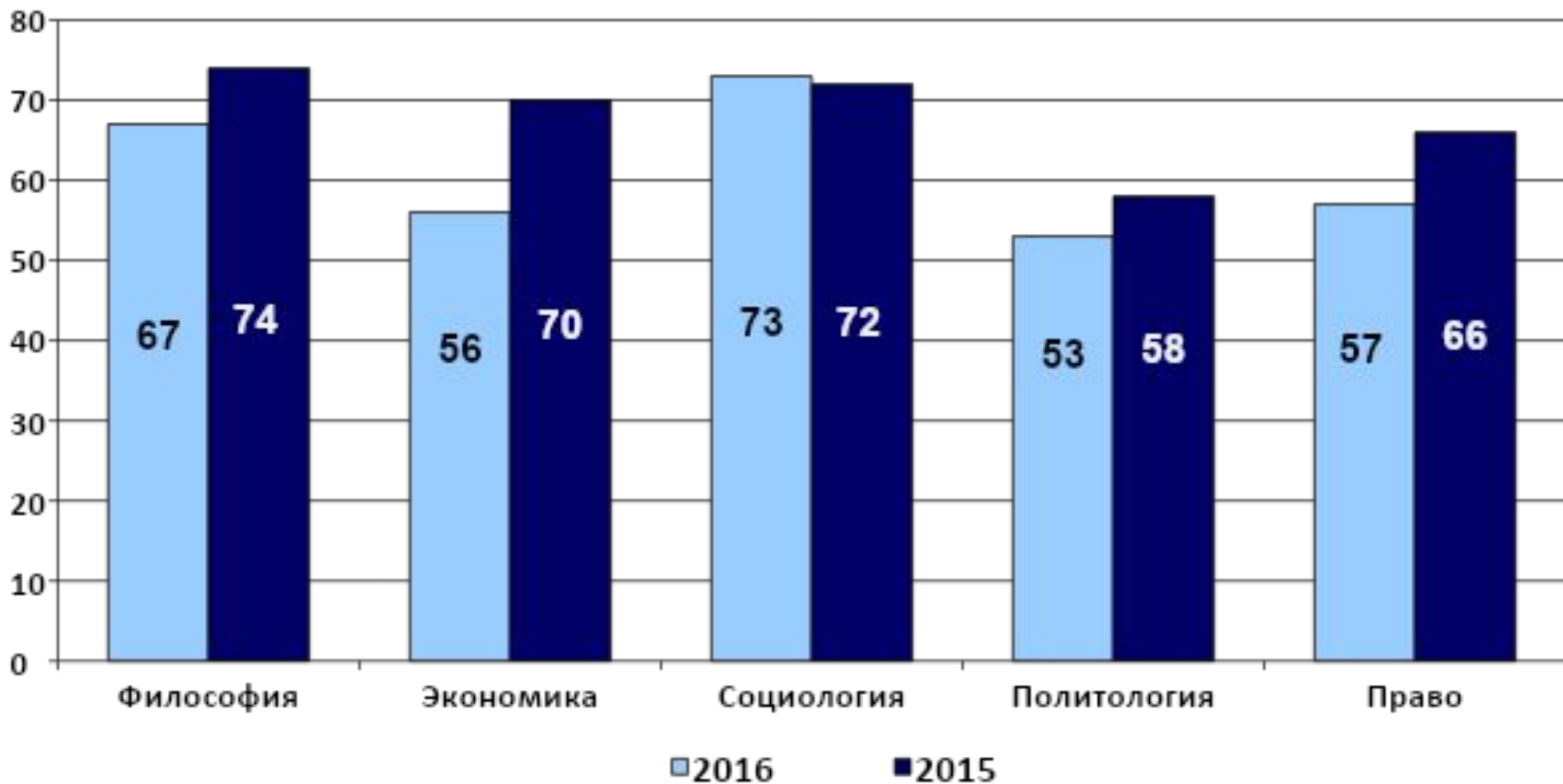
# Распределение вопросов по модулям в КИМ-2016

4 - 6	ЛОС ЭФ
7 - 10	ОНО СЖ МЖ
11 - 12	ЦИО ЛО
13 - 15	ЛНТ ЭВ АВ
16 - 18	Вед ени е

# Распределение % от МВБ по модулям



# Распределение % от МВБ по модулям, 2015 и 2016 гг.



## **В итоге:**

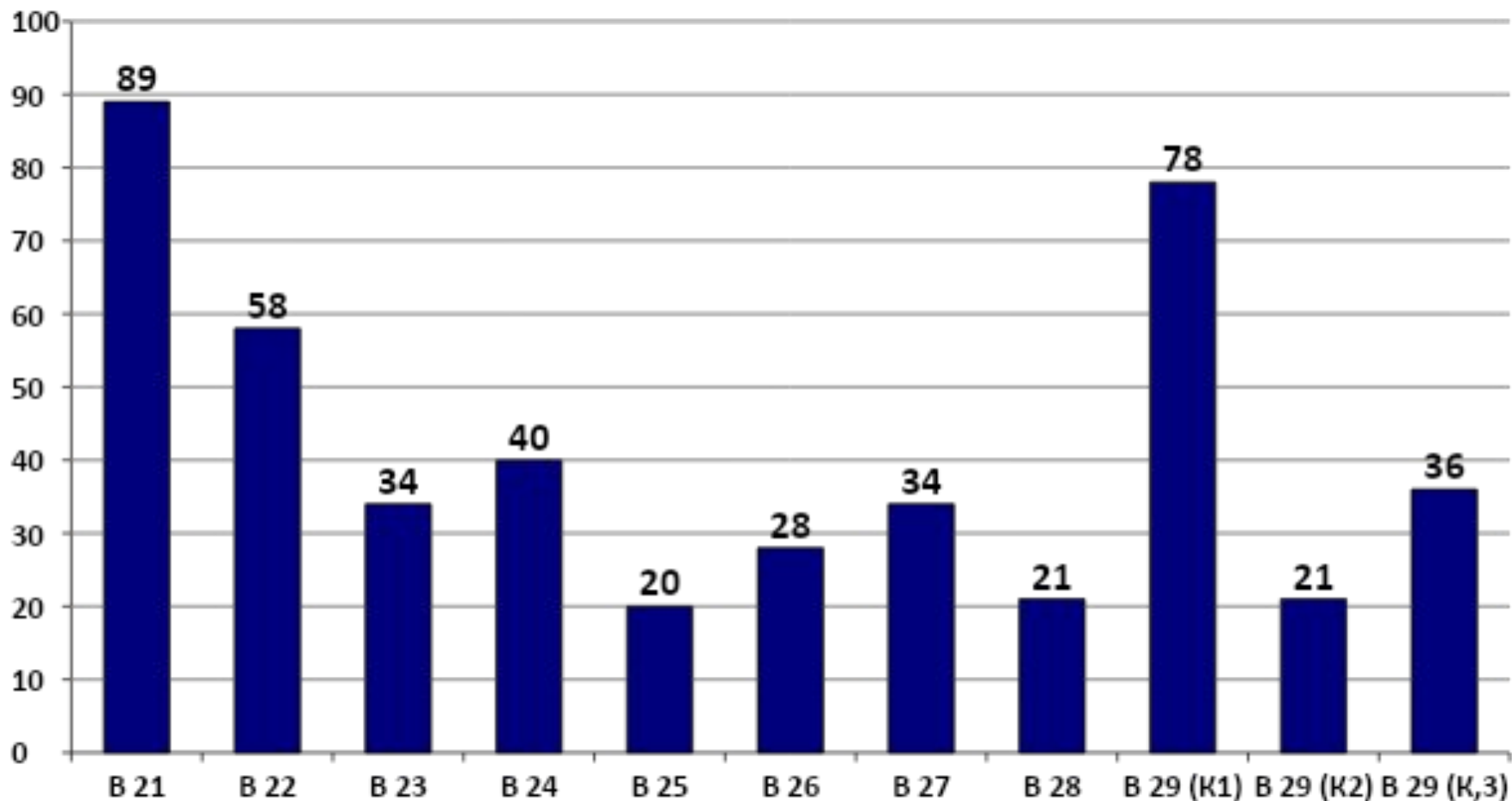
**Работая над первой частью, выпускники Свердловской области «заработали» в среднем 20 первичных баллов из 35 возможных.**

**Колебания составляют диапазон от 19,0 до 23,4 баллов по различным вариантам.**



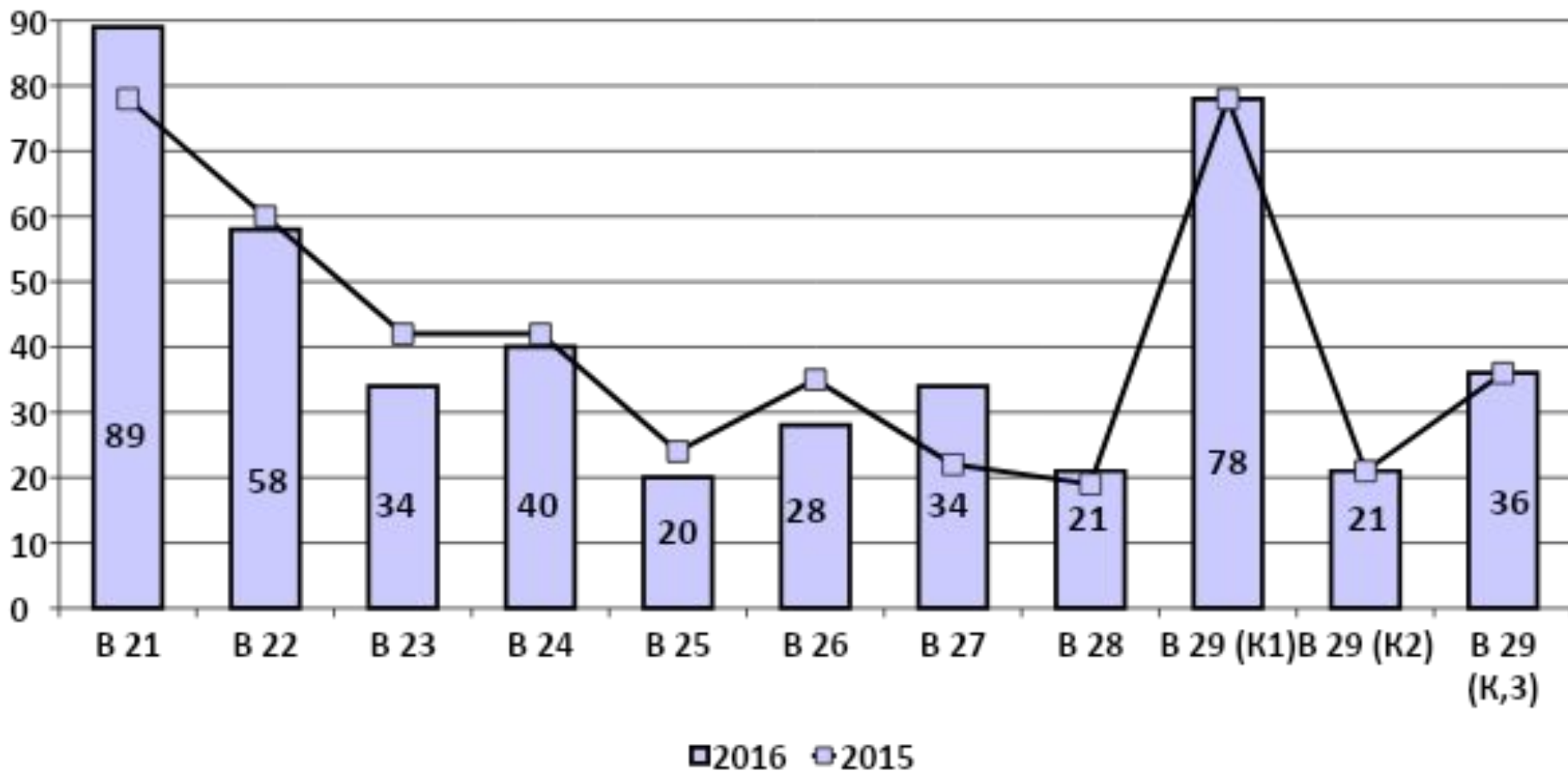
# **ЧАСТЬ 2**

# Распределение % от МВБ по заданиям

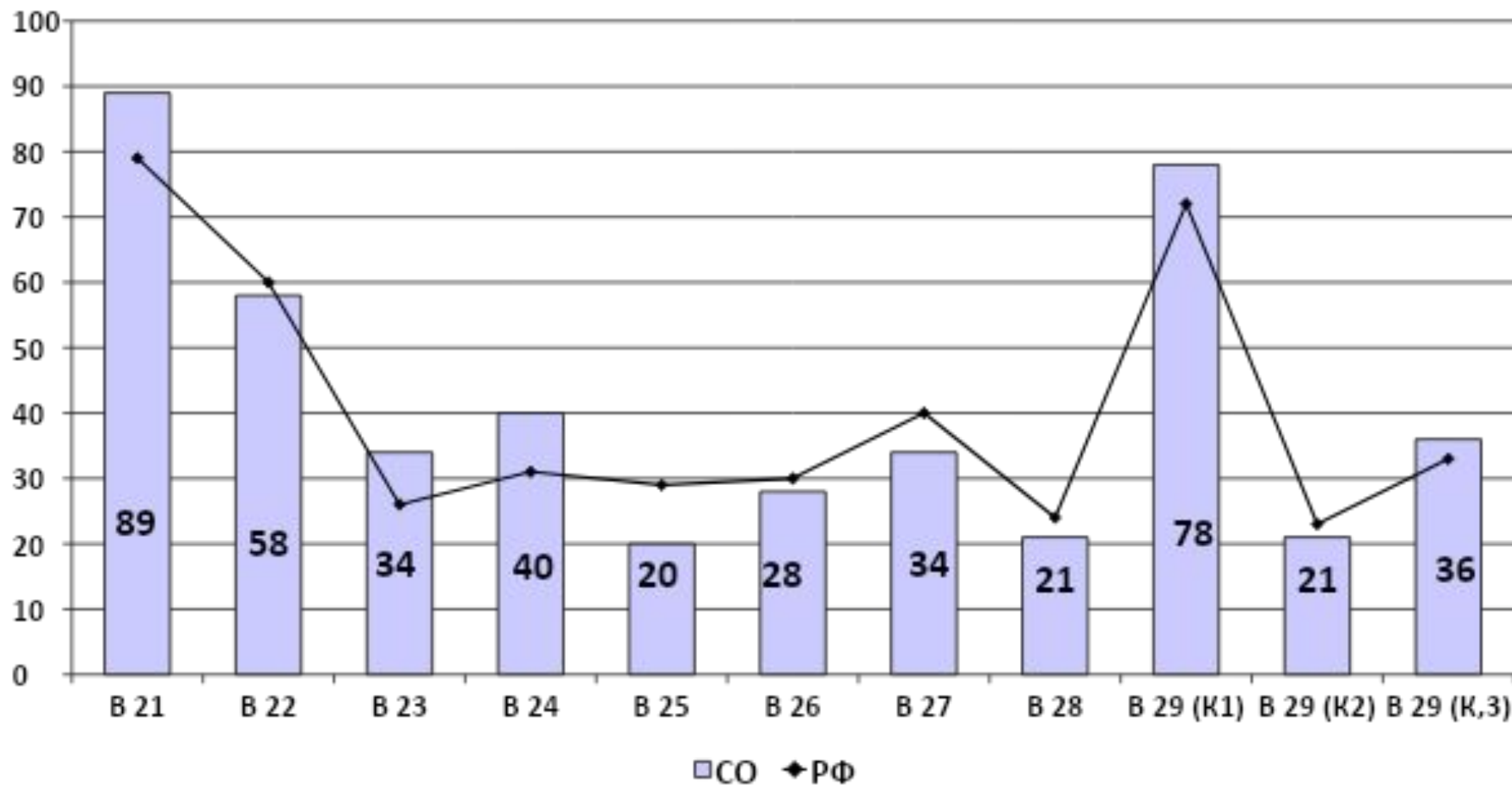




# Распределение % от МВБ по заданиям, 2015-2016 гг.



# Распределение % от МВБ : Свердловская область и РФ



## **В итоге:**

**Работая над второй частью, выпускники Свердловской области «заработали» в среднем 10 первичных баллов из 27 возможных.**

**Колебания составляют диапазон от 8,8 до 11,3 баллов по различным вариантам.**

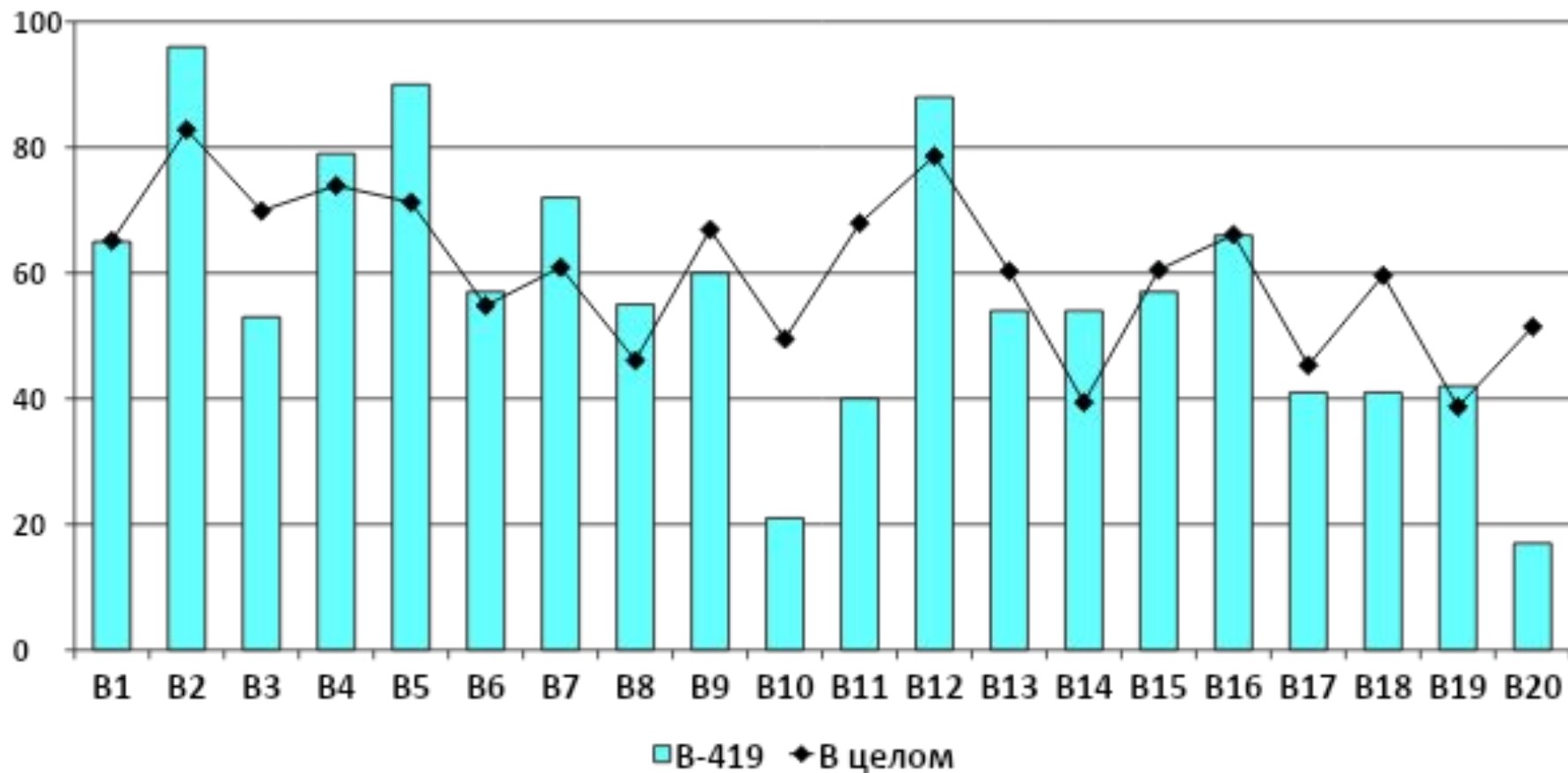


# **СОДЕРЖАТЕЛЬНЫЙ АНАЛИЗ (419 ВАРИАНТ)**



**ВАРИАНТ-419**  
**ЧАСТЬ 1**

# Распределение % от МВБ : СО в целом и вариант-419



# В 2 - найти обобщающее понятие

## «Политология» (+)

В приведённом ниже ряду найдите понятие, которое является обобщающим для всех остальных представленных понятий. Запишите это **словосочетание**.

*Президент страны, депутат парламента, политическая элита, губернатор области, лидер партии*

*политическая  
элита*

# В5- установить соответствие «Философия» (+)

ПРИМЕРЫ	ВИДЫ ПОТРЕБНОСТЕЙ
А) познание мира Б) общение В) достижение определённого положения в обществе Г) отдых и сон Д) осознание человеком смысла своего существования	1) духовные 2) социальные 3) биологические

12231



# В 7- поливариантный вопрос

## «Экономика» (+)

Выберите верные суждения о факторах производства и факторных доходах

- 1) Предпринимательские способности приводят в действие другие факторы производства в целях получения прибыли.
- 2) Доход собственника капитала – процент.
- 3) Собственник земельных ресурсов получает доход, который называется зарплата.
- 4) К трудовым ресурсам относят всё население страны.
- 5) Факторы производства обеспечивают создание жизненных благ.

# В 14- установить соответствие «Политология»

ПОЛНОМОЧИЯ	СУБЪЕКТЫ ГОСУДАРСТВЕННОЙ ВЛАСТИ РФ
<p>А) утверждение военной доктрины РФ</p> <p>Б) обеспечение исполнения федерального бюджета</p> <p>В) осуществление мер по обеспечению обороны страны</p> <p>Г) разрешение споров о компетенции между федеральными органами государственной власти</p> <p>Д) осуществление управления федеральной собственностью</p>	<p>1) Правительство РФ</p> <p>2) Президент РФ</p> <p>3) Конституционный Суд РФ</p>

**21131**

## В 3- исключить понятия

### «Правоведение» (-)

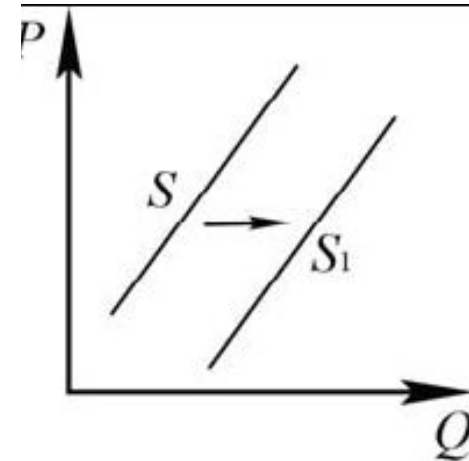
Ниже приведён перечень характеристик. Все они, за исключением двух, относятся к юридическим основаниям прекращения трудового договора.

*1) соглашение сторон; 2) истечение срока; 3) желание работника; 4) ежегодный отпуск; 5) призыв работника в армию; 6) рождение ребёнка.*

# В 10- график спроса/предложения

## «Экономика» (-)

На рисунке отражено изменение предложения стационарных компьютеров на соответствующем рынке: линия предложения  $S$  переместилась в новое положение –  $S_1$ . ( $P$  – цена;  $Q$  – количество.) Какие из



перечисленных факторов могут вызвать

такое изменение?

- 1) увеличение количества продавцов компьютерной техники
- 2) уменьшение стоимости комплектующих для сборки компьютера
- 3) появление предпочтений у молодёжи пользоваться ноутбуками и планшетами
- 4) введение налоговых льгот для производителей стационарных компьютеров
- 5) ожидания дальнейшего уменьшения покупок стационарных компьютеров

# В 11- поливариантный

## вопрос «Социология» (-)

Выберите верные суждения о социальных конфликтах и запишите **цифры**, под которыми они указаны.

- 1) К условиям успешного разрешения социальных конфликтов относят выявление существующих противоречий в интересах, целях страны.
- 2) Конфликты порождены различными причинами: внешними и внутренними, всеобщими и единичными, материальными и идеальными, объективными и субъективными и т. д.
- 3) Предметом конфликта являются стороны, участвующие в конфликте.
- 4) Социальный конфликт – это спор, столкновение социальных групп за обладание дефицитными ресурсами.
- 5) Все конфликты оказывают дезинтегративное, разрушительное влияние на общественную жизнь.

# В 18- поливариантный вопрос «Правоведение»

145

На уроке обществознания учащиеся выявляли особенности административного права. Какие черты этой отрасли российского права они могли выявить?

- 1) Эта отрасль права регулирует общественные отношения, возникающие в сфере государственного управления.
- 2) К видам наказания за нарушения норм этой отрасли права относят штраф, пожизненное лишение свободы.
- 3) В отличие от других отраслей, имеет один источник права, в котором обозначены все виды преступлений как наиболее опасных противоправных проступков людей.
- 4) В правоотношениях, регулируемых этой отраслью права, воля одной из сторон главенствует над волей другой стороны.
- 5) К видам наказания за нарушения норм этой отрасли права относят конфискацию (изъятие) орудия совершения или предмета правонарушения.
- 6) Пример нормы данной отрасли права: гражданин приобретает и осуществляет права и обязанности под своим именем, включающим в себя

# В 20- вставить слова по

## контексту «Философия» (-)

«Наука как вид \_(А) включает в себя особую \_(Б) по приращению существующего и получению нового знания. Результатом становится \_(В) научных знаний, образующих в совокупности научную картину мира.

Существует две модели развития знания. Согласно \_(Г) наука представляет собой особый вид социальной памяти человечества. Согласно \_(Д) наука периодически переживает коренную смену господствующих в ней представлений.

Термин "наука" употребляется также для обозначения совокупности \_(Е), изучающих различные объекты действительности».

**Список терминов:**

1) специфика

эволюционная

7) уровень научного знания

2) мобильность

модель

8) революционная модель

3) отрасль

5) духовное

9) деятельность

производство

6) система

596483



**ВАРИАНТ-419**  
**ЧАСТЬ 2**



## Задания 21-24 (текст)

24. Автор полагает, что «семья является для ребёнка микро моделью общества». Используя текст, обществоведческие знания и личный социальный опыт, приведите три объяснения этого мнения.

**3 балла – 10%**

# Задания 25 (работа с понятием)

Какой смысл обществоведы вкладывают в понятие «**политическая система общества**»? Привлекая знания обществоведческого курса, составьте два предложения: одно предложение, содержащее информацию о подсистемах политической системы, и одно предложение, раскрывающее сущность любой подсистемы политической системы.

**3 балла – 3%**

## Задания 26 (конкретизация)

Назовите любых трёх участников рассмотрения дела в гражданском судопроизводстве и проиллюстрируйте примером возможные процессуальные действия каждого из них.

.

**3 балла – 14%**

## Задания 27 (конкретизация)

Основу экономики в стране Z составляют микроэлектроника, телекоммуникации, робототехника, производство материалов с заранее заданными свойствами, биотехнологии и др. Всё больше трудоспособного населения находит работу в сфере услуг. Какой тип общества складывается в стране Z? Назовите любые три признака, соответствующих этому типу общества, не упомянутых в тексте задания.

3 балла – 9%

## Задания 28 (план)

Вам поручено подготовить развёрнутый ответ по теме **«Предпринимательская деятельность»**. Составьте план, в соответствии с которым Вы будете освещать эту тему. План должен содержать не менее трёх пунктов, из которых два или более детализированы в подпунктах.

.

**3 балла – 1%**

# Изменения в ИГА 2017:

1. Исключено задание 19 («оценить суждения»);
2. добавлено задание 17 («выбор верных суждений»);
3. изменена нумерация задний.

**ВАЖНО!???**

**Новость на портале ЕГЭ от 15 сентября:**  
«Ученики выпускных классов в этом году напишут всероссийские контрольные работы по пяти предметам, которые не являются обязательными на ЕГЭ»