

A detailed black and white engraving of Leonardo da Vinci's face, showing his characteristic long, wavy beard and hair, and a cap. The image is the background for the text.

# Леонардо да Винчи и его вклад в анатомию

Мамедова Ламия  
Гоциридзе Тамари  
11 группа

# **Источники:**

- I. Петров Б.Д. Леонардо да Винчи-естествоиспытатель. Леонардо да Винчи. Анатомические записи и рисунки. - М., Наука, 1965. С. 555 - 562.**
- II. Сорокина Т. С. История медицины. 2008. С. 270-271.**
- III. Бергер Е. Е., Туторская М. С. Хрестоматия по истории медицины. 2007.**

# Путь Леонардо да Винчи к изучению анатомии

- Одним из основоположников анатомии был гениальный итальянский ученый и художник Леонардо да Винчи (1452-1519гг.).
- Он один из первых в Западной Европе стал вскрывать человеческие трупы и систематически изучать строение человеческого тела.
- Внедрил новые методы анатомического исследования: промывание органов проточной водой, инъекирование воском желудочков мозга и сосудов, распилы костей и органов.
- Леонардо описал и зарисовал многие мышцы, кости, нервы и внутренние органы.

# «Витрувианский человек»



**«Природа распорядилась в строении человеческого тела следующими пропорциями:**

**длина четырёх пальцев равна длине ладони,  
четыре ладони равны стопе,  
шесть ладоней составляют один локоть,  
четыре локтя - рост человека.**

**Четыре локтя равны шагу, а двадцать четыре ладони равны росту человека.**

**Если вы расставите ноги так, чтобы расстояние между ними равнялось  $1/14$  человеческого роста, и поднимите руки таким образом, чтобы средние пальцы оказались на уровне макушки, то центральной точкой тела, равноудаленной от всех конечностей, будет ваш пупок.**

**Пространство между расставленными ногами и полом образует равносторонний треугольник.**

**Длина вытянутых рук будет равна росту.**

**Расстояние от корней волос до кончика подбородка равно одной десятой человеческого роста.**

**Расстояние от верхней части груди до макушки составляет  $1/6$  роста.**

**Расстояние же от верхней части груди до корней волос -  $1/7$ .**

**Расстояние от сосков до макушки составляет ровно четверть роста.**

**Наибольшая ширина плеч - восьмая часть роста.**

**Расстояние от локтя до кончиков пальцев -  $1/5$  роста, от локтя до подмышечной ямки -  $1/8$ .**

**Длина всей руки - это  $1/10$  роста.**

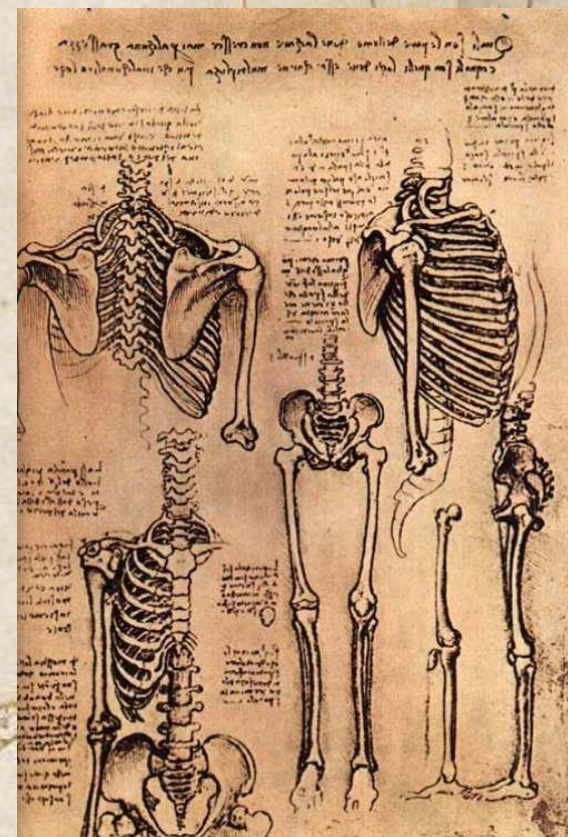
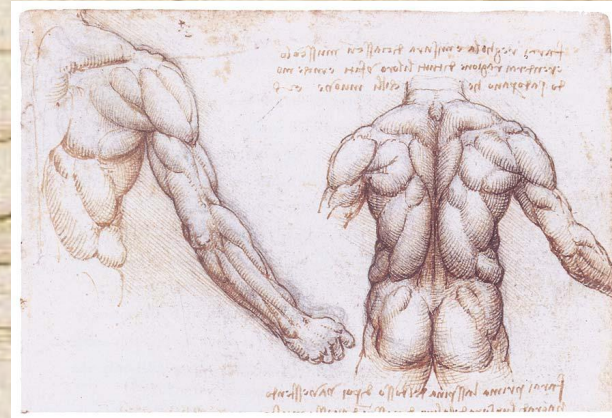
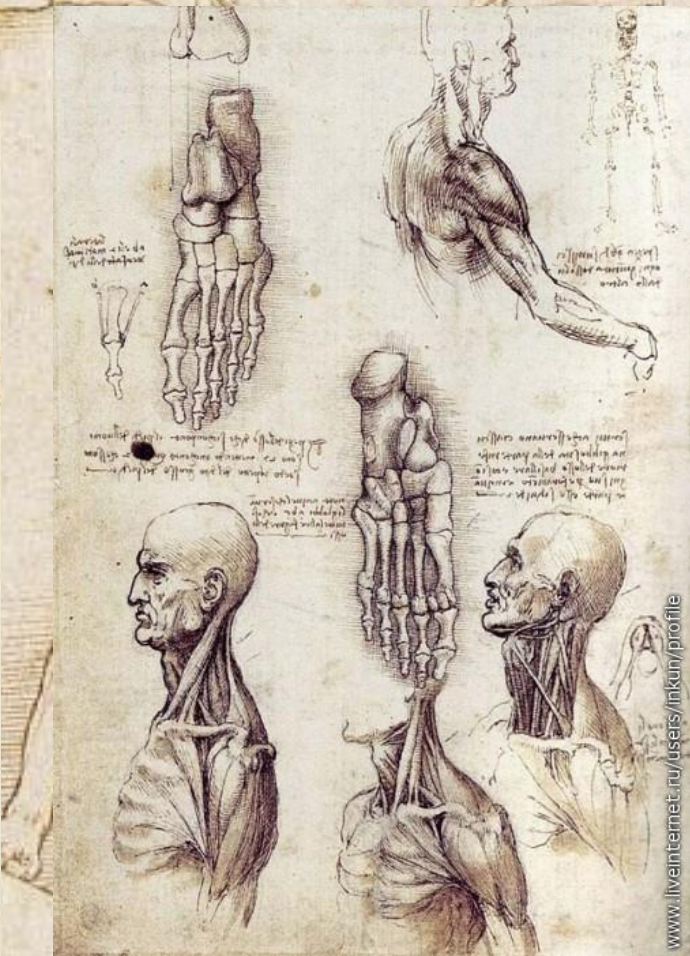
**Начало гениталий находится как раз посередине тела.**

**Стопа -  $1/7$  часть роста.**

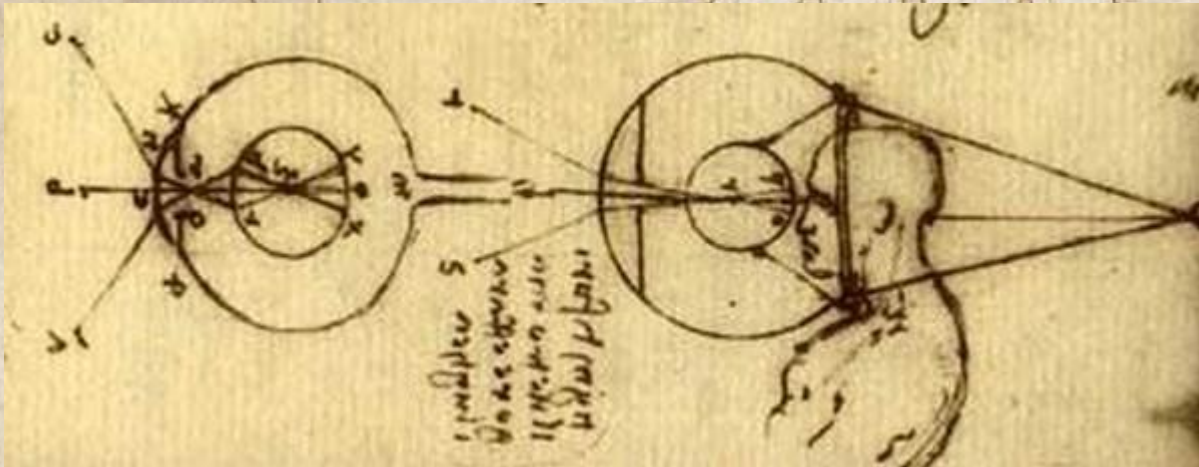
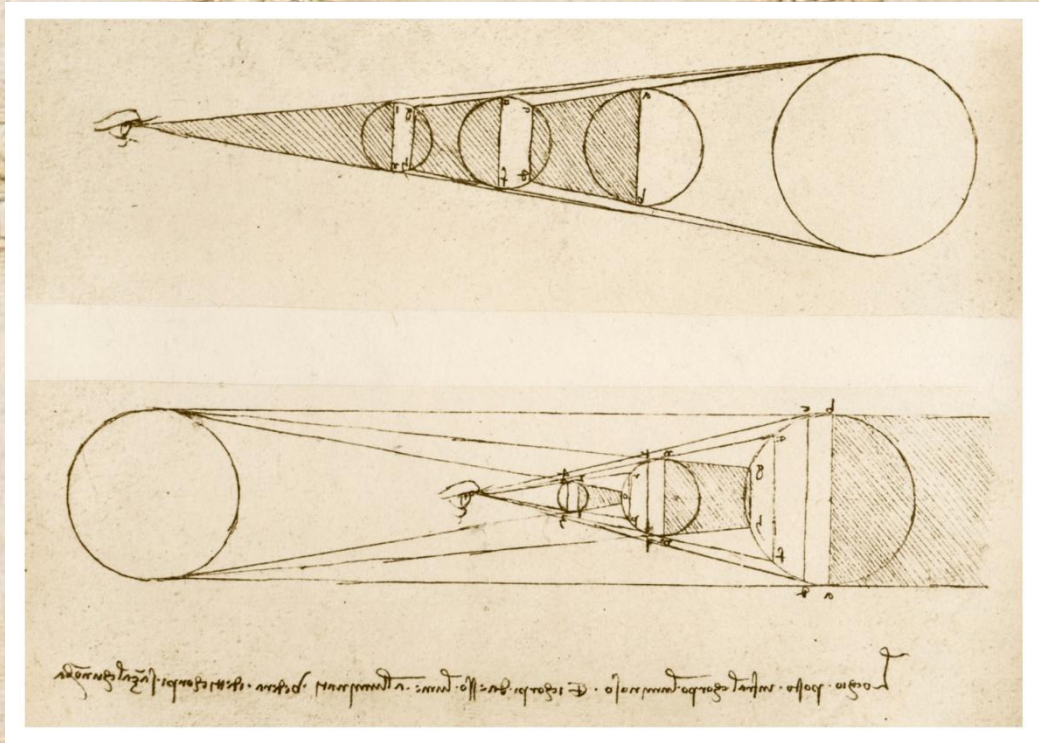
**Расстояние от мыска ноги до коленной чашечки равно четверти роста, а расстояние от коленной чашечки до начала гениталий также равно четверти роста.**

# Открытия и достижения в анатомии

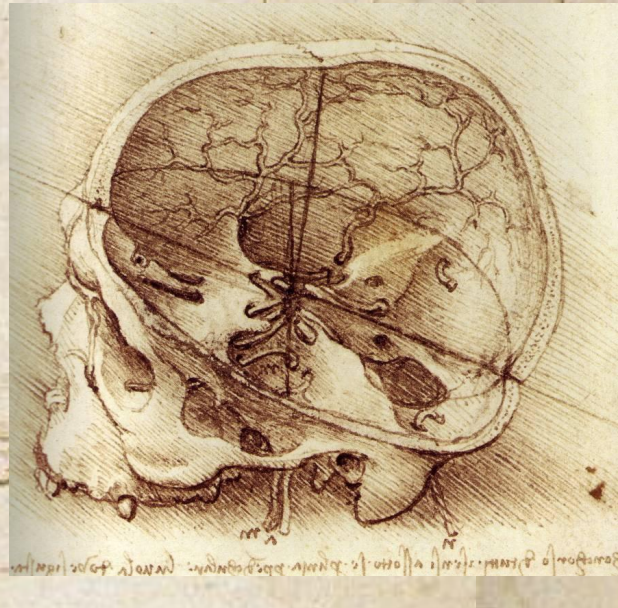
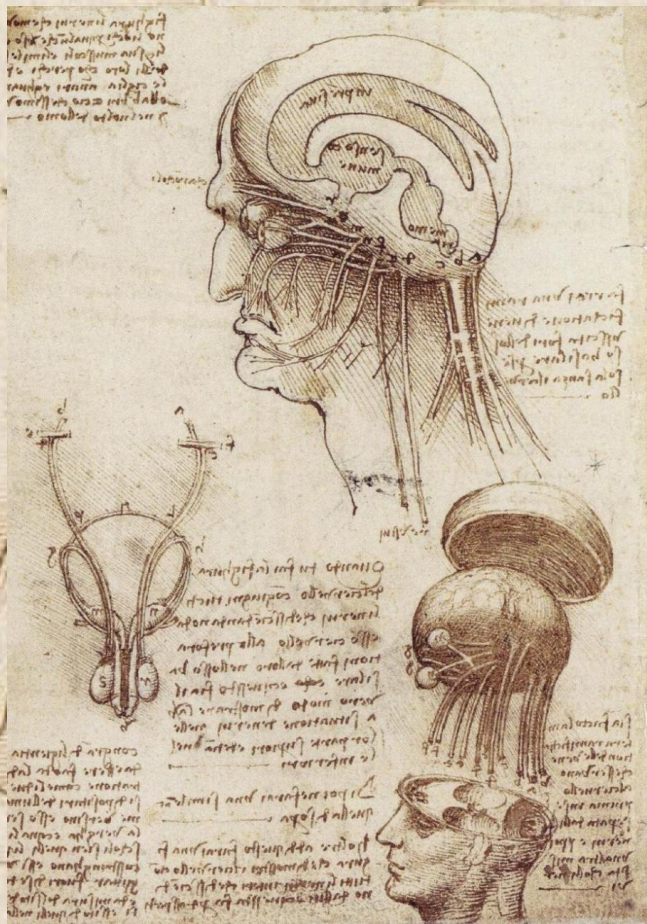
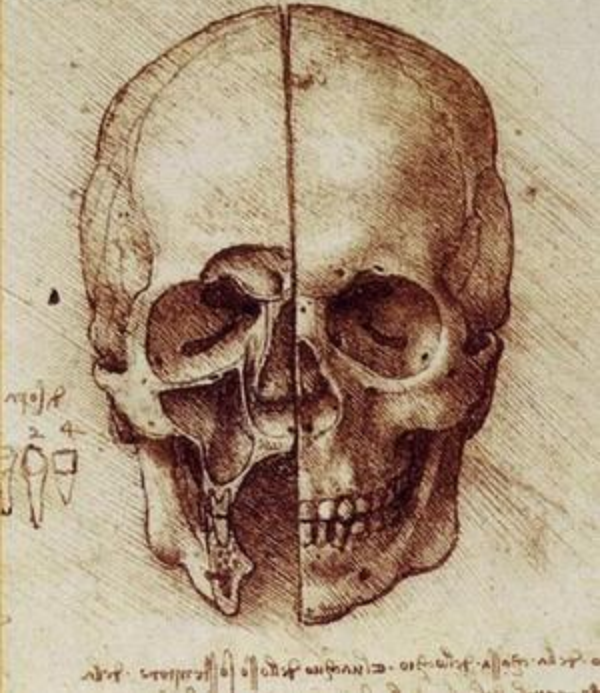
**Опорно-двигательный аппарат, скелет и мускулатура**



# Глаза

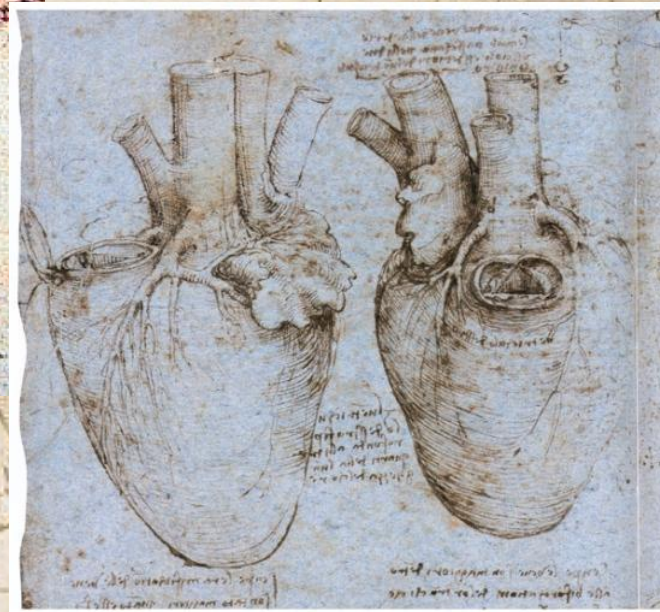
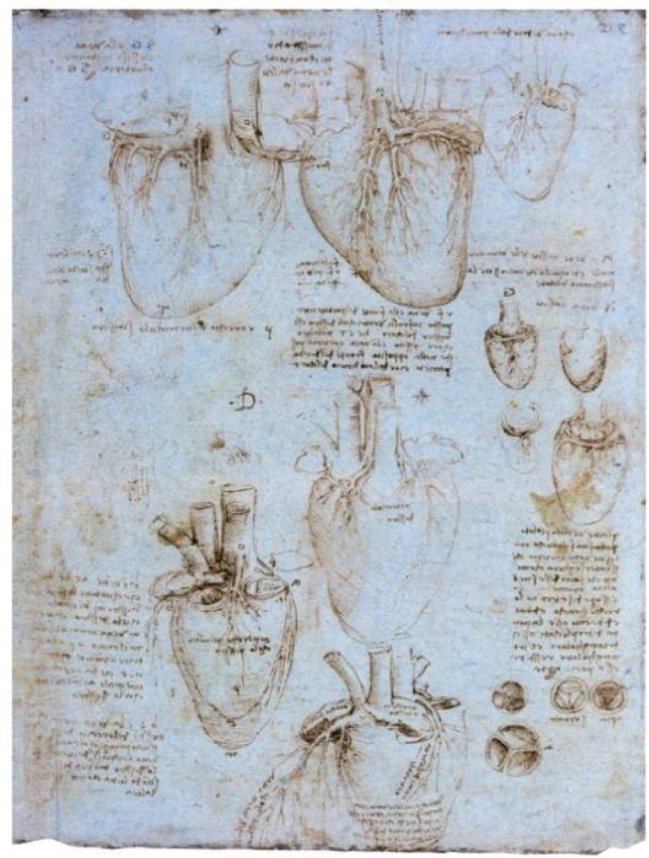


# Череп и мозг



# Сердце

«Сердце как такое — не источник жизни, а сосуд, сделанный из плотной мускулатуры, оживляемый и питаемый артериями и венами, подобно прочим мускулам.»





# Эмбриология



# Заключение

Где умирает надежда,  
там возникает пустота

*Все выше сказанное позволяет нам считать Леонардо да Винчи не только лучшим и величайшим анатомом своей эпохи, но и крупнейшим исследователем последующего времени. Кроме того, его можно считать первым ученым, обнаружившим и показавшим необходимость и важность иллюстративного материала для изучения анатомии. И хотя задуманный всеобъемлющий трактат по анатомии Леонардо да Винчи так и не был дописан до конца, дошедшие до нас работы Леонардо по анатомии являются, бесспорно, सर्वобразными памятниками*

*Leonardo da Vinci*