

ЛЕВ СЕМЕНОВИЧ ВЫГОТСКИЙ – ОДИН ИЗ
ВЫДАЮЩИХСЯ РУССКИХ ПСИХОЛОГОВ И
ФИЛОСОФОВ.



Лев Симхович Выгодский родился 5 (17) ноября 1896 года в городе Орша вторым из восьмерых детей в семье выпускника Харьковского коммерческого института, купца Симхи (Семёна) Львовича Выгодского и его жены, учительницы Цили (Цецилии) Моисеевны Выгодской (в 1917 и 1923 годах Лев Семенович изменил соответственно отчество, впоследствии изменил одну букву в своей фамилии, чтобы отличаться от уже приобретшего известность Д. И. Выгодского-советского литературоведа и переводчика).

Окончил юридический факультет Московского университета (1917) и одновременно историко-философский факультет.

С 1924 работал в Московском государственном институте экспериментальной психологии, затем в основанном им институте дефектологии; позднее читал курсы лекции в ряде вузов Москвы, Ленинграда и Харькова. Профессор института психологии в Москве.



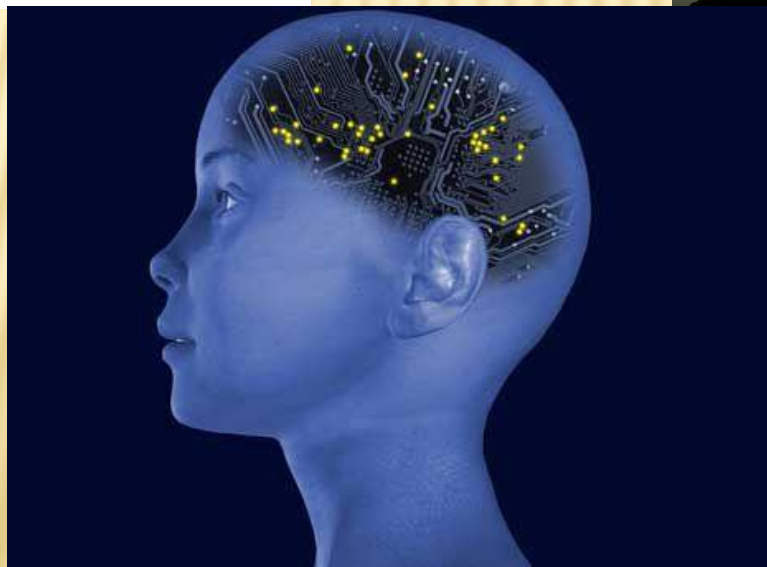
В 1924 ГОДУ ЖЕНИЛСЯ НА РОЗЕ НОЕВНЕ СМЕХОВОЙ КОТОРАЯ РОДИЛА ЕМУ ДВУХ ДОЧЕРЕЙ ГИТУ ВЫГОДСКУЮ (ПСИХОЛОГ И ДЕФЕКТОЛОГ, КАНДИДАТ ПСИХОЛОГИЧЕСКИХ НАУК, НАУЧНЫЙ СОТРУДНИК НИИ ДЕФЕКТОЛОГИИ) И АСЮ ВЫГОДСКИХ (КАНДИДАТ БИОЛОГИЧЕСКИХ НАУК, НАУЧНЫЙ СОТРУДНИК НИИ ОНКОЛОГИИ).



КУЛЬТУРНО-ИСТОРИЧЕСКАЯ ТЕОРИЯ РАЗВИТИЯ ПСИХИКИ И РАЗВИТИЯ ЛИЧНОСТИ

- ? Основным объектом изучения данного труда явилось формирование человеческой психики, опосредованное использованием знаков (специфических регуляторов, вводимых культурой). Под знаком автор понимал слово, речевой элемент.
- ? Влияние речевого развития на формирование высших, сложных психических функций оценивалось Выготским как такое, которое трудно переоценить. Речь – это культурно-исторический аспект развития человека как социального существа.
- ? Л. С. Выготский выдвинул гипотезу о системном и смысловом строении сознания и его развития в онтогенезе. Он считал, что человеческое сознание - не сумма отдельных процессов, а система, структура их. Развитие каждой функции зависит от того, в какую структуру она входит и какое место в ней занимает.

В раннем возрасте в центре сознания находится восприятие, в дошкольном возрасте - память, в школьном - мышление.



Все остальные психические процессы развиваются в каждом возрасте под влиянием доминирующей в сознании функции.

Ранний возраст	Дошкольный возраст	Школьный возраст
восприятие	память	мышление
доминирующие в сознании функции	доминирующие в сознании функции	доминирующие в сознании функции

? По теории Выготского, развитие мышления и других психических функций происходит в первую очередь не через их саморазвитие, а через использование ребенком "психологических орудий", путем овладения системой знаков-символов, таких как - язык, письмо, система счета.



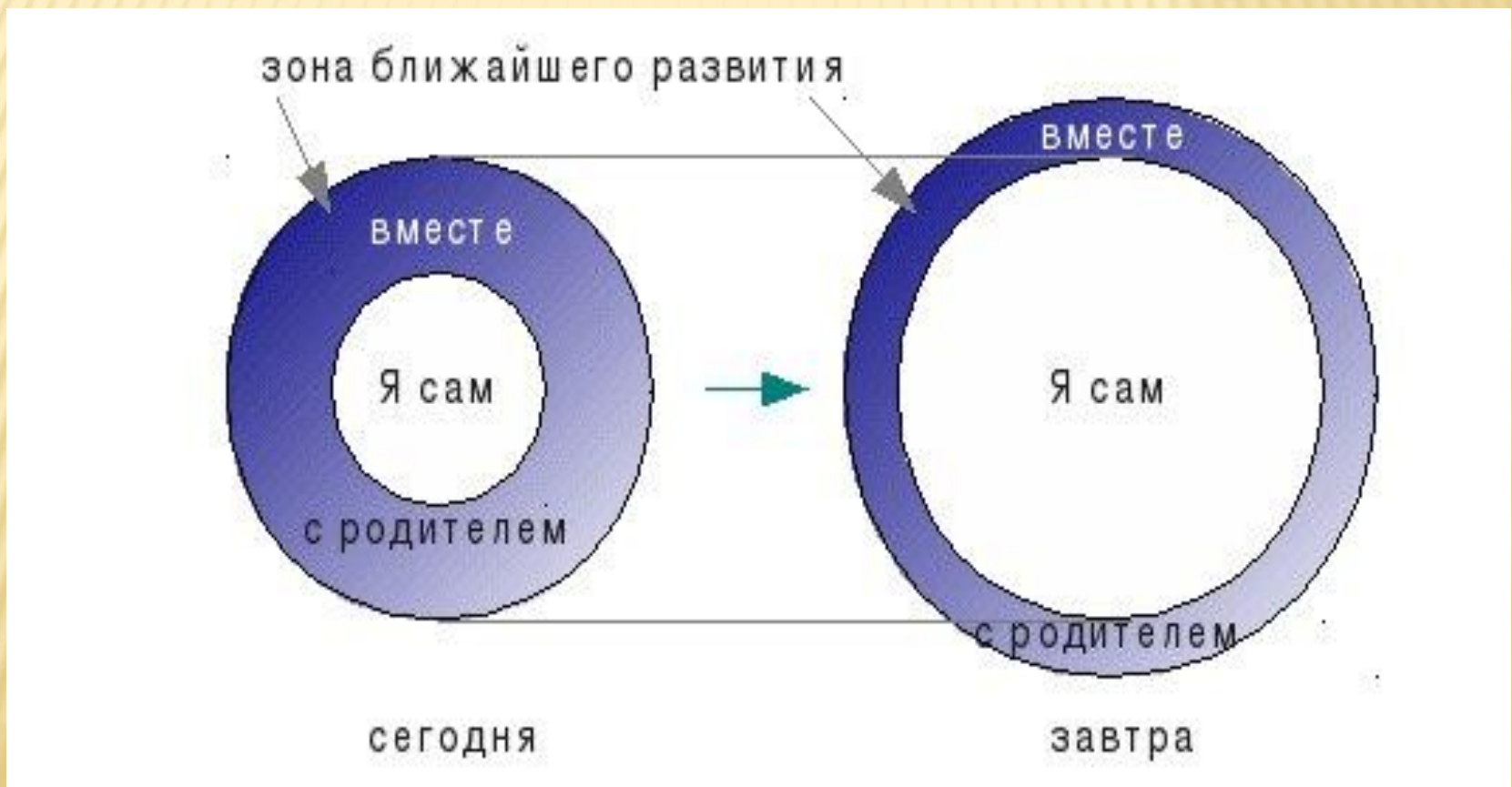
Развитие мышления, восприятия, памяти и других психических функций происходит через этап (форму) внешней деятельности, где культурные средства имеют вполне предметный вид и психические функции действуют вполне внешне, интрапсихически. Только по мере отработки процесса деятельность психических функций сворачивается, интериоризируется, вращивается, переходит из внешнего плана во внутренний, становится интерпсихической.

В процессе своей отработки и сворачивания вовнутрь психические функции приобретают автоматизированность, осознанность и произвольность. Если возникает затруднение в мышлении и других психических процессах, всегда возможна экстериоризация - вынесение психической функции вовне и уточнение ее работы во внешне-предметной деятельности. Замысел во внутреннем плане всегда может быть отработан действиями во внешнем плане.

Как правило, на этом первом этапе внешней деятельности все, что делает ребенок, он делает в сотрудничестве, вместе со взрослыми. Именно сотрудничество с другими людьми является главным источником развития личности ребенка, а важнейшей чертой сознания является диалогичность.



Л. С. Выготский вводит понятие зоны актуального и ближайшего развития: «Зона ближайшего развития определяет функции, не созревшие еще, но находящиеся в процессе созревания. Уровень актуального развития характеризует успехи развития, итоги развития на вчерашний день, а зона ближайшего развития характеризует умственное развитие на завтрашний день».



? Для Выготского личность есть понятие социальное, то, что в нем привнесено культурой. Оно не охватывает все признаки индивидуальности, но ставит знак равенства между личностным ребенка и его культурным, развитием. Личность «не врожденна, но возникает в результате культур, развития» и «в этом смысле коррелятом личности будет отношение примитивных и высших реакций». Развиваясь, человек осваивает собственное поведение. Однако необходимой предпосылкой этого процесса является образование личности, ибо «развитие той или иной функции всегда производно от развития личности в целом и обусловлено им».

?

В своем развитии личность проходит ряд изменений, имеющих стадиальную природу. Более или менее стабильные процессы развития сменяются критичными периодами в жизни личности, во время которых идет бурное формирование психологических новообразований. Кризисы характеризуются единством негативной (деструктивной) и позитивной (конструктивной) сторон и играют роль ступеней в поступательном движении по пути дальнейшего развития ребенка.

? По мнению Выготского содержание каждого периода зависит от конкретных исторических условий и активности личности в процессе.



- ? В итоге:
- ? **0-1** младенческий возраст (кризис 1-ого года) новообразование;
- ? **1-3** раннее детство (кризис 3-х лет) новообразование;
- ? **3-7** дошкольный возраст (кризис 7-и лет) новообразование;
- ? **8-12** школьный возраст (кризис 13-и лет) новообразование;
- ? **14-17** пубертатный период (кризис 17-и лет) новообразование;

Подчеркивая важность фактора среды для становления личности ребенка, Выготским было дано определение «социальной среды развития». Эта внешняя среда вызывает отклик в личности ребенка, формируя ее. При этом, новаторским был взгляд на социальную среду как на динамическую систему, которая может восприниматься ребенком и влиять на него по-разному при своей объективной неизменности. Особенно сильное влияние на личность и формирование психических новообразований среда оказывает в периоды возрастных кризисов.



Культурно-исторический подход Л. С. Выготского, теория формирования высших психических функций под воздействием исторического и культурного развития личности сыграли фундаментальную роль в психологической науке и практике. Внимание к таким факторам формирования личности, как культура, речь, историческое развитие привело к образованию нового взгляда на природу психики. Детальное изучение речи, знаковых сигналов как опосредующих факторов формирования высших психических функций вывело развитие теоретической и практической психологии на новый виток развития. Психологические взгляды Л.С. Выготского получили распространение и в других областях человеческой практики – лингвистике, этнографии, социологии.

