



**Факультет підготовки  
офіцерів запасу за контрактом  
Кафедра тактичної і тактико-  
спеціальної підготовки**

**Лекція №2**

**Механізований взвод в обороні та  
наступі**

# ЗАГАЛЬНА ТАКТИКА

- – теорія і практика підготовки та ведення загальновійськового бою частинами і підрозділами механізованих, танкових та високомобільних десантних військ.

- Всього на навчальну дисципліну відведено 66 годин:

- 5 семестр – 12 годин (лекція – 2 години, групове заняття – 2 год., практичні заняття – 8 годин);
- **6 семестр** – 8 годин (лекція – 2 години, практичне заняття – 5 годин, контрольна робота – 1 години);
- Комплексне практичне заняття з вивчення курсу первинної військово-професійної підготовки – 44 години;
- Навчальний збір – 2 години.
- Навчальні аудиторії : Г–304, викладацька: Г– 310

Дисципліну викладає завідувач кафедри тактичної і тактико-спеціальної підготовки

полковник запасу  
ПРОКОФ'ЄВ ВАЛЕРІЙ ОЛЕКСАНДРОВИЧ  
095 559 43 70

# Механізований взвод в обороні і наступі

## ■ Питання лекції:

1. Механізований взвод в обороні. Досвід ведення оборонного бою підрозділами ЗС України в зоні проведення АТО
2. Механізований взвод в наступі. Досвід ведення наступального бою підрозділами ЗС України в зоні проведення АТО

## *Література:*

- 1. Бойовий статут Сухопутних військ, частина III. (Взвод, відділення, танк). Київ, 2010р.
- 2. Підготовка офіцерів запасу. Загальна тактика. Військова топографія. Військово-інженерна підготовка. ХУ ПС, 2010р.
- 3. Підготовка офіцерів запасу. Методика підготовки та проведення тактичного навчання. ХУПС, 2013р.
- 4. Підготовка офіцерів запасу. Програмні питання з розділу «Тактична і тактико-спеціальна підготовка». ХНУПС, 2016р.
- 5. Сайт університету: [model.ic.kharkov.ua](http://model.ic.kharkov.ua) (пароль і логін – g318)

# Організація механізованого взводу

**Механізований  
взвод (мв)  
(31 чоловік)**

**Управління (4 чол.)**  
- командир взводу;  
- заступник ком. взводу;  
- стрілець-санітар;  
- снайпер.

**Три механізованих відділення (по 9 чол.)**

1. Ком. відділення	6. Гранатометник
2. Кулеметник РКК	7. Пом. гранатометн.
3. Кулеметник КК	8. Ст. стрілець
4. Навідник-оператор	9. Стрілець (снайпер)
5. Механік-водій	

# Озброєння механізованого взводу на на БМП

## Управління взводу



Особового складу – 31 чол.

- офіцер - 1  
- сержантів - 4  
- солдатів - 26

Озброєння

БМП-2 – 3 од., РПГ-7 – 3 од., РКК-74 – 3 од.,  
ККМ – 3 од., АК-74 – 21 (24) од., СГД – 1(4) од.,  
ПМ – 1 од.

# 1. Механізований взвод в обороні

- Основними видами бою є **оборона і наступ.**

**ОБОРОНА** здійснюється з метою :

- відбиття наступу сил противника, які переважають;
- завдання йому максимальних втрат;
- утримання важливих районів місцевості;
- створення сприятливих умов для переходу в наступ.

**Взвод може переходити до оборони:**

- **навмисно** або **вимушено**;
- **завчасно** або **під час бою**;
- в умовах **відсутності зіткнення з противником** або у **безпосередньому зіткненні** з ним.

- **Вимоги до оборони:**

- Стійкість і активність
- Здатність відбити:
  - удари усіх видів зброї;
  - атаку груп танків і піхоти;
  - повітряні та аеромобільні десанти та диверсійно-розвідувальні групи противника.

Взводу **забороняється залишати опорний пункт** і відходити без наказу командира роти

# Умови переходу взводу до оборони

**В умовах безпосереднього зіткнення з противником взвод може перейти до оборони:**

- з метою відбиття контратак противника;
- для закріплення і утримання захоплених рубежів;
- для прикриття флангу на напрямку, якому загрожують;
- внаслідок невдалого зустрічного бою.

**Поза зіткненням з противником взвод може перейти до оборони:**

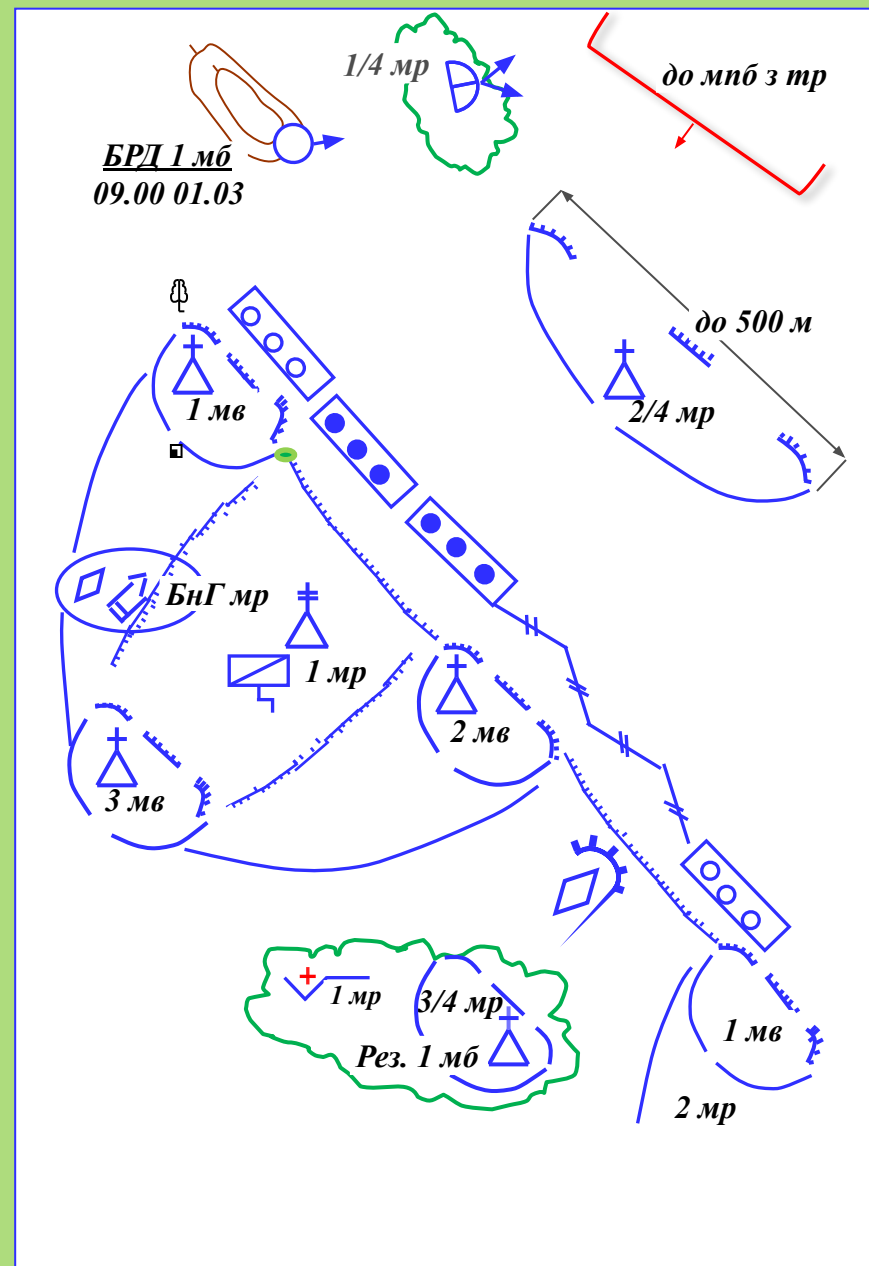
- при обороні ОП у другому ешелоні батальйону;
- при обороні морського узбережжя, де очікується висадка морського десанта;
- для прикриття державного кордону.

# Місце взводу в оборонному бою

## Механізований взвод обороняється:

- у складі роти (в першому або другому ешелоні);
- у резерві батальйону;
- призначатися:
  - в бойову охорону;
  - бойовий розвідувальний дозор;
  - вогневу засідку;
  - входити до бронегрупи батальйону (роти);
  - призначатися до складу підрозділів прикриття.

- Для виконання поставлених завдань взводу вказується **опорний пункт**, відділенню – **траншея**, вогневим засобам – **вогнева позиція**

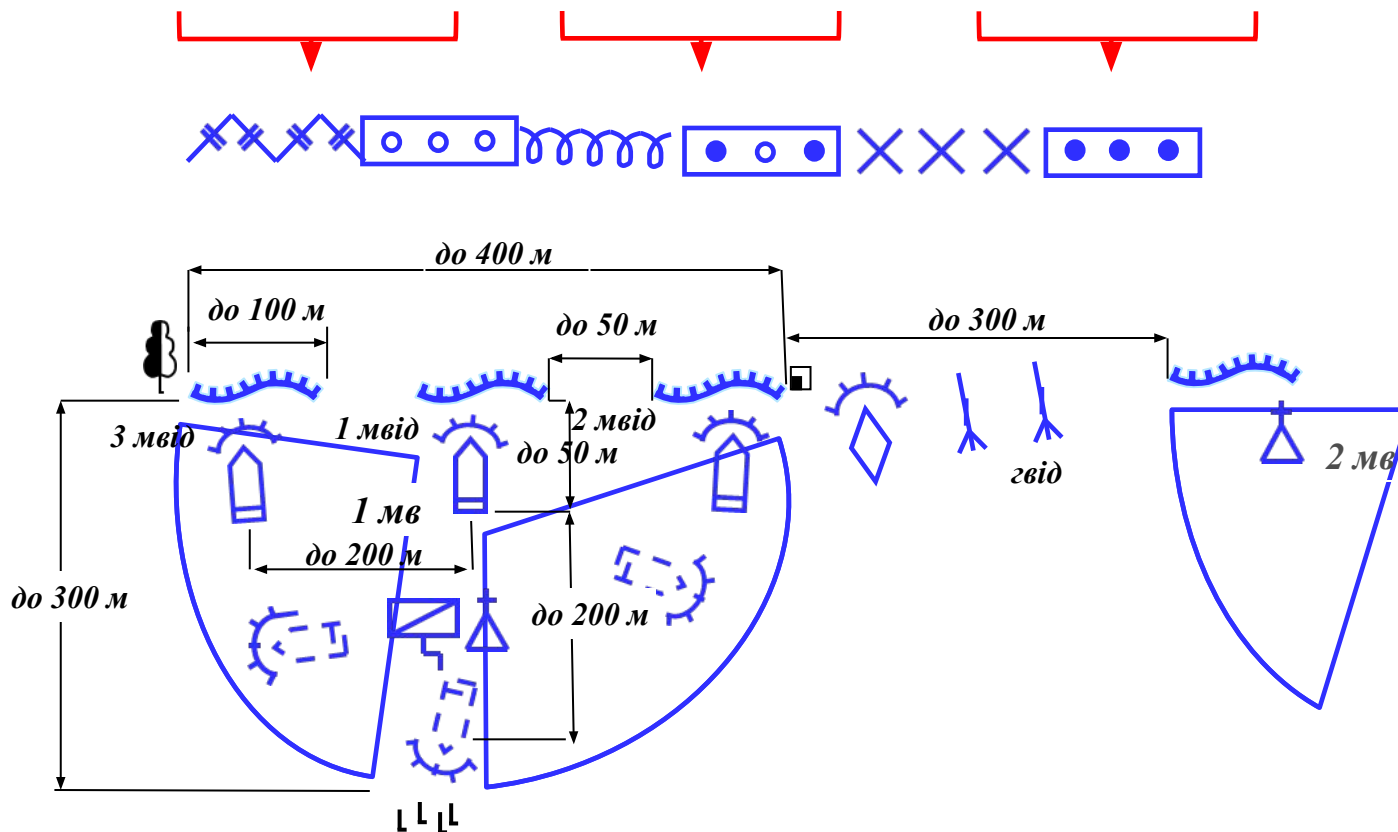




# Для виконання бойових завдань в обороні механізованому взводу можуть додаватися:

- танк;
- гранатометне відділення (*гвід*);
- вогнеметне відділення (*ввід*);
- протитанкове відділення (*птвід*);
- зенітне відділення (*звід*);
- інженерно-саперне відділення (*ісвід*) та інші підрозділи.

# Тактичні нормативи механізованого взводу в обороні



Взвод обороняє опорний пункт фронтом **до 400 м** і **до 300 м** углибину. Проміжки між опорними пунктами взводів можуть бути **до 300 м**, а між позиціями відділень - **до 50 м**.

Бойові машини піхоти від позиції відділення розташовуються на відстані **до 50 м**, а в опорному пункті взводу - по фронту і в глибину з інтервалом **до 200 м**.

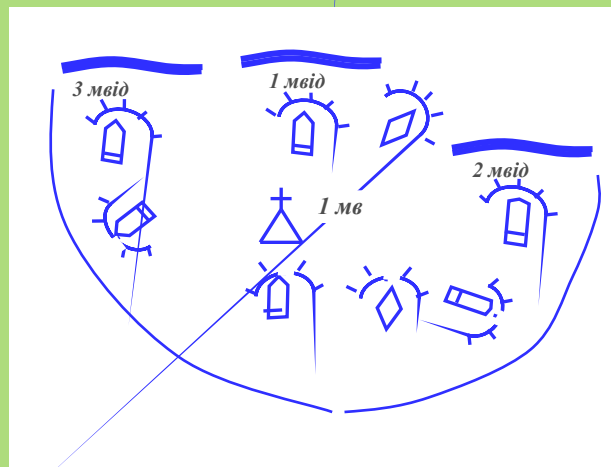
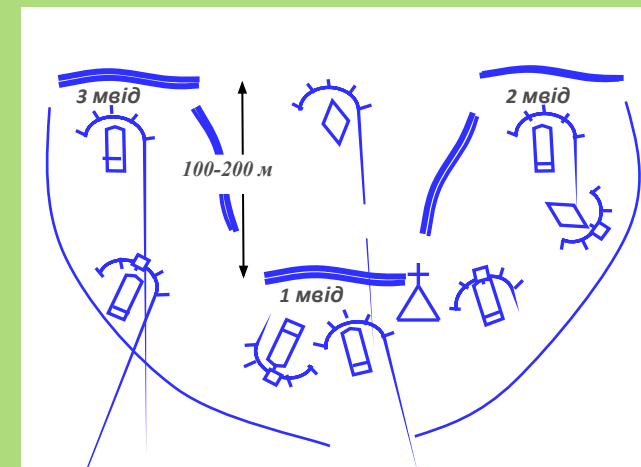
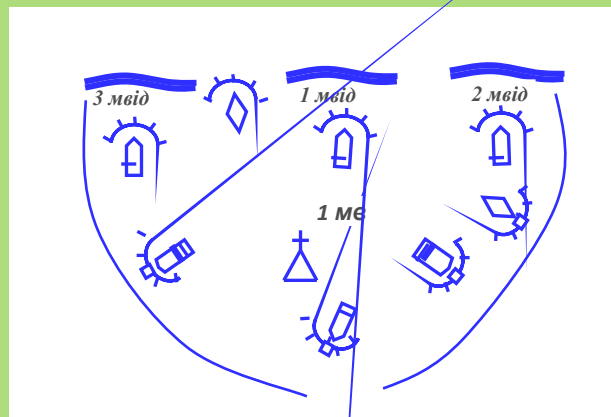
# **Побудова оборони механізованого взводу включає:**

- 1. Бойовий порядок взводу**
- 2. Опорний пункт взводу**
- 3. Систему вогню.**

# 1. Бойовий порядок взводу

будується залежно від поставленого завдання і умов місцевості

- Позиції відділень в обороні розташовуються, як правило, **в одній траншеї в лінію (суцільна траншея)**.
- З метою посилення стійкості оборони позиція одного із відділень може обладнуватися **на другій лінії**
- При загрозі атаки з флангу бойовий порядок може будуватися **уступом вправо (вліво)**.
- **Група управління і вогневої підтримки** призначена для управління підрозділами і вогнем у ході бою.
- До її складу можуть включатися розрахунок кулемета, гранатометне відділення (обслуга), пара вогнеметників, мінометна обслуга, а в деяких випадках – БМП взводу.



Склад групи управління та вогневої підтримки

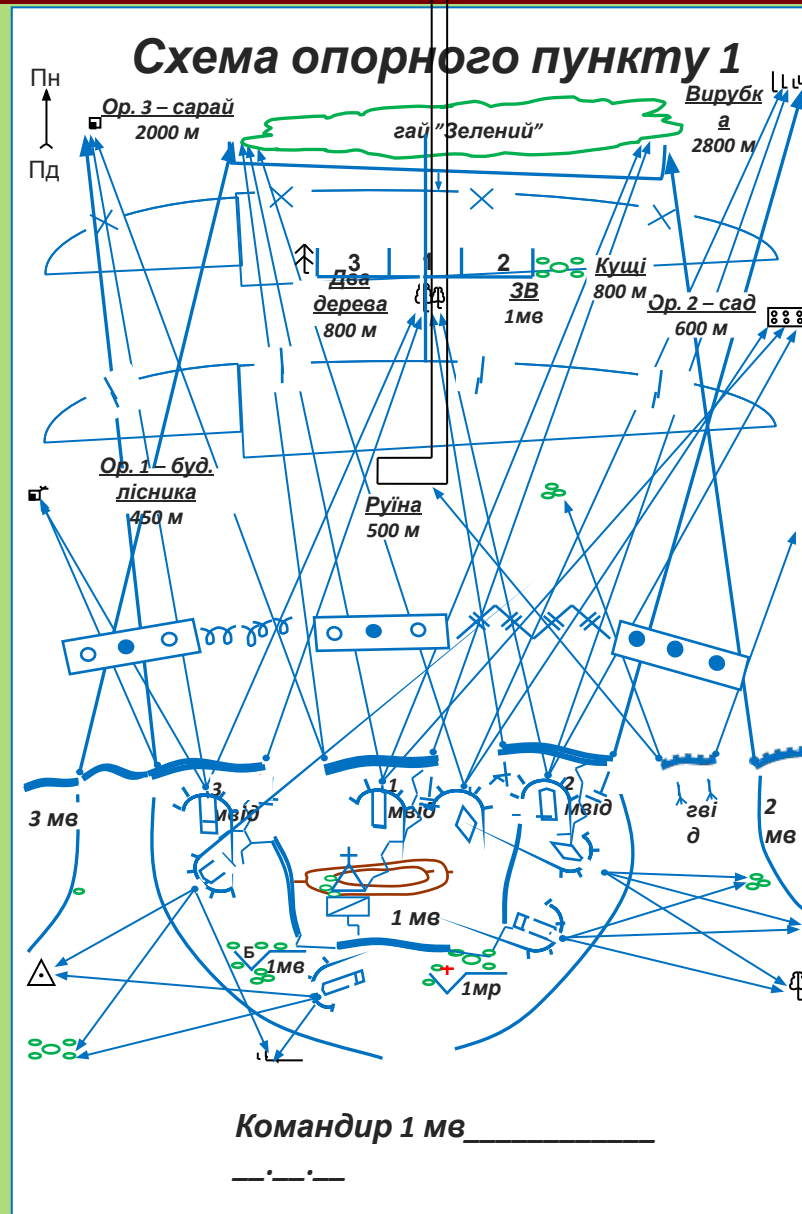


**2. Опорний пункт взводу – район місцевості, на якому взвод із засобами посилення розташовується в бойовому порядку, створює систему вогню, обладнує його в інженерному відношенні, перебуває в готовності до відбиття противника.**

**Він складається із позицій відділень, вогневих позицій БМП, позицій наданих вогневих засобів.**

**На схему опорного пункту командир взводу наносить:**

- орієнтири;
- положення противника;
- смуга вогню взводу і дсо;
- позиції відділень, їх смуги вогню і дсо;
- основні та запасні вогневі позиції БМП, їх основні та дсо з кожної позиції;
- ділянки зосередженого вогню взводу і роти;
- рубежі відкриття вогню;
- загородження та фортифікаційні споруди;
- позиції сусідніх підрозділів та межі їх смуг вогню;
- місце КСП взводу.



**3. Система вогню взводу включає:**

- ділянки зосередженого вогню взводу;
- зони протитанкового вогню БМП і інших вогневих засобів;
- маневр вогнем на напрямки, яким загрожують.

**Основа системи вогню взводу складає вогонь танків, БМП, протитанкових гранатометів і кулеметів.**

**Готовність системи вогню визначається :**

- заняттям вогневими засобами вогневих позицій;
- підготовкою даних для стрільби;
- наявністю боєприпасів.

# Бойові можливості взводу в обороні

- **Бойові можливості взводу** в обороні характеризуються **вогневими і маневреними** можливостями. Під **вогневими можливостями** розуміється здатність взводу вогнем протитанкових засобів знищувати танки і живу силу противника. Вогневі можливості взводу на БТР складають:  $(3 \text{ РПГ} \times 0,3 = 0,9)$  – **до 1 танка**. ( 0,3 – коефіцієнт ефективності РПГ)
- Вогневі можливості взводу на БМП складають:  $(3 \text{ РПГ-7} \times 0,3 = 0,9 + 3 \text{ БМП} \times 2 = 6)$  - **до 7 танків** ( 2 – коефіцієнт ефективності БМП ) З урахування можливих втрат протитанкових засобів ураження ( до 30% ) втрати противника складатимуть **до 5 танків**.
- З досвіду війн та навчань для відбиття атаки противника, взвод повинен знищити 50–60 % танків противника.
- Взвод обороняє опорний пункт по фронті до 400 м, а з вогневим забезпеченням проміжків між сусідами  $(2 \times 150 = 300)$  - до 700 м. На фронті 700 м можуть наступати до двох тв (7–8т) або до двох мпв. При втраті 50% танків противник відказується від продовження атаки, тому виходить, що взводу необхідно знищити **до 4 танків** противника.
- Для відбиття атаки піхоти противника необхідно створити щільність вогню перед фронтом оборони і на флангах **3–5 куль** на 1 м фронту за хвилину. Така щільність забезпечує 50% поразки піхоти противника. Можливості взводу при цьому складаються із:
  - 3 ПКТ =  $3 \times 250 \text{ п/хв} = 750 \text{ п/хв}$
  - 18 АК-74 =  $18 \times 100 \text{ п/хв} = 1800 \text{ п/хв}$
  - 3 РПК-74 =  $3 \times 150 \text{ п/хв} = 450 \text{ п/хв}$
  - 3 ПК =  $3 \times 250 \text{ п/хв} = 750 \text{ п/хв}$
  - 1 СГД =  $1 \times 30 \text{ п/хв} = 30 \text{ п/хв}$
  - Всього: **3780 п/хв**
- Можливі втрати (до 30%) =  $2520 \text{ п/хв} : 700 \text{ м} = 3,6 \text{ п/хв на 1 м фронту}$

**ВИСНОВОК:** взвод здатний знищити до 5 танків противника і відбити атаку 2 – 3 його мотопіхотних взводів



## 2. Механізований взвод в наступі

**НАСТУП** проводиться з метою розгрому противника і оволодіння важливими районами (рубежами, об'єктами місцевості)

### **Сутність наступу полягає:**

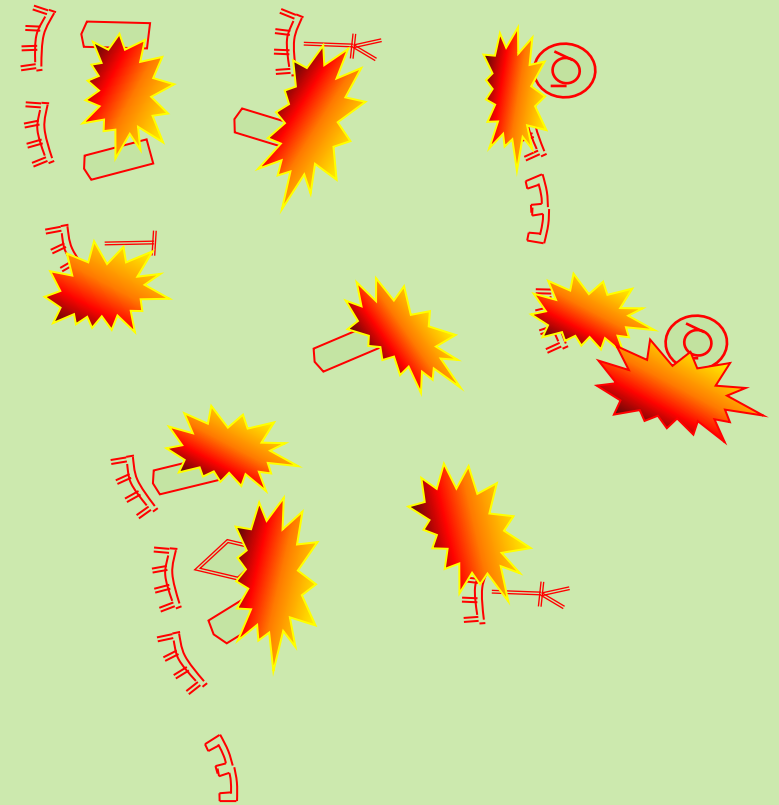
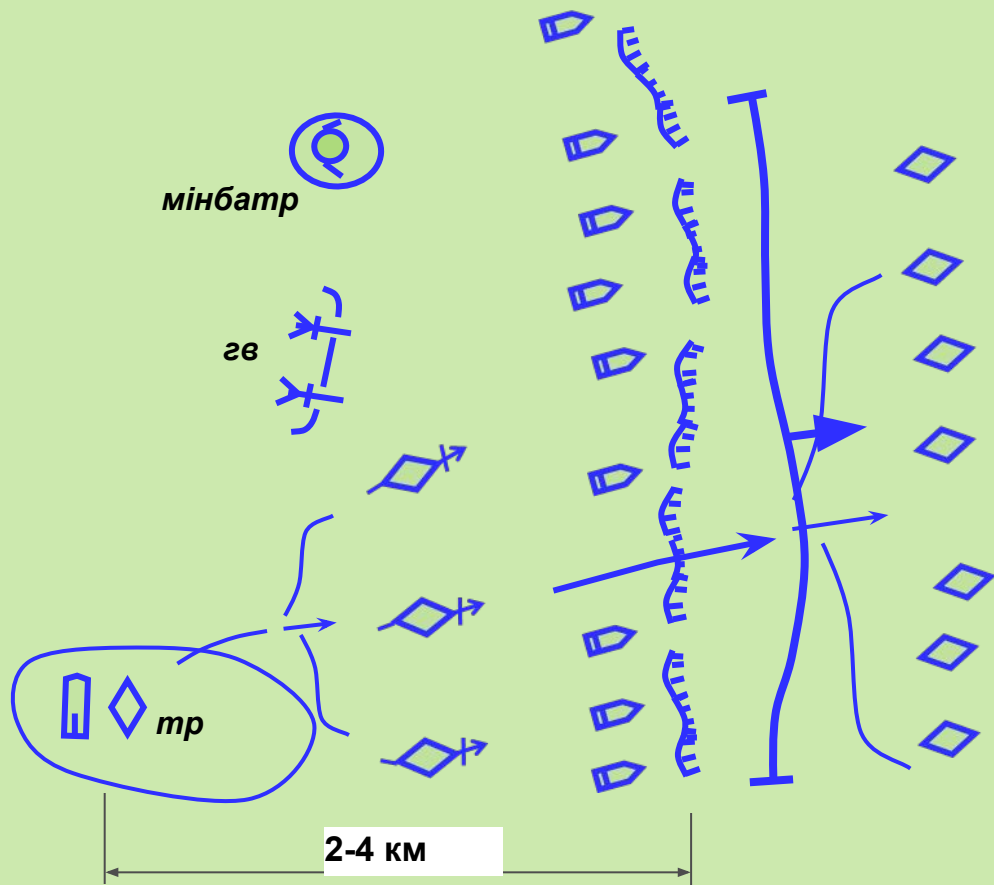
- в ураженні противника усіма наявними засобами;
- рішучій атаці;
- стрімкому просуванні військ у глибину його бойового порядку;
- знищенні та полоненні живої сили;
- захопленні зброї, військової техніки, намічених об'єктів і районів місцевості.

### **Способи переходу у наступ:**

- з положення безпосереднього зіткнення з противником;
- з ходу.



# Наступ з положення безпосереднього зіткнення з противником





# Наступ з ходу

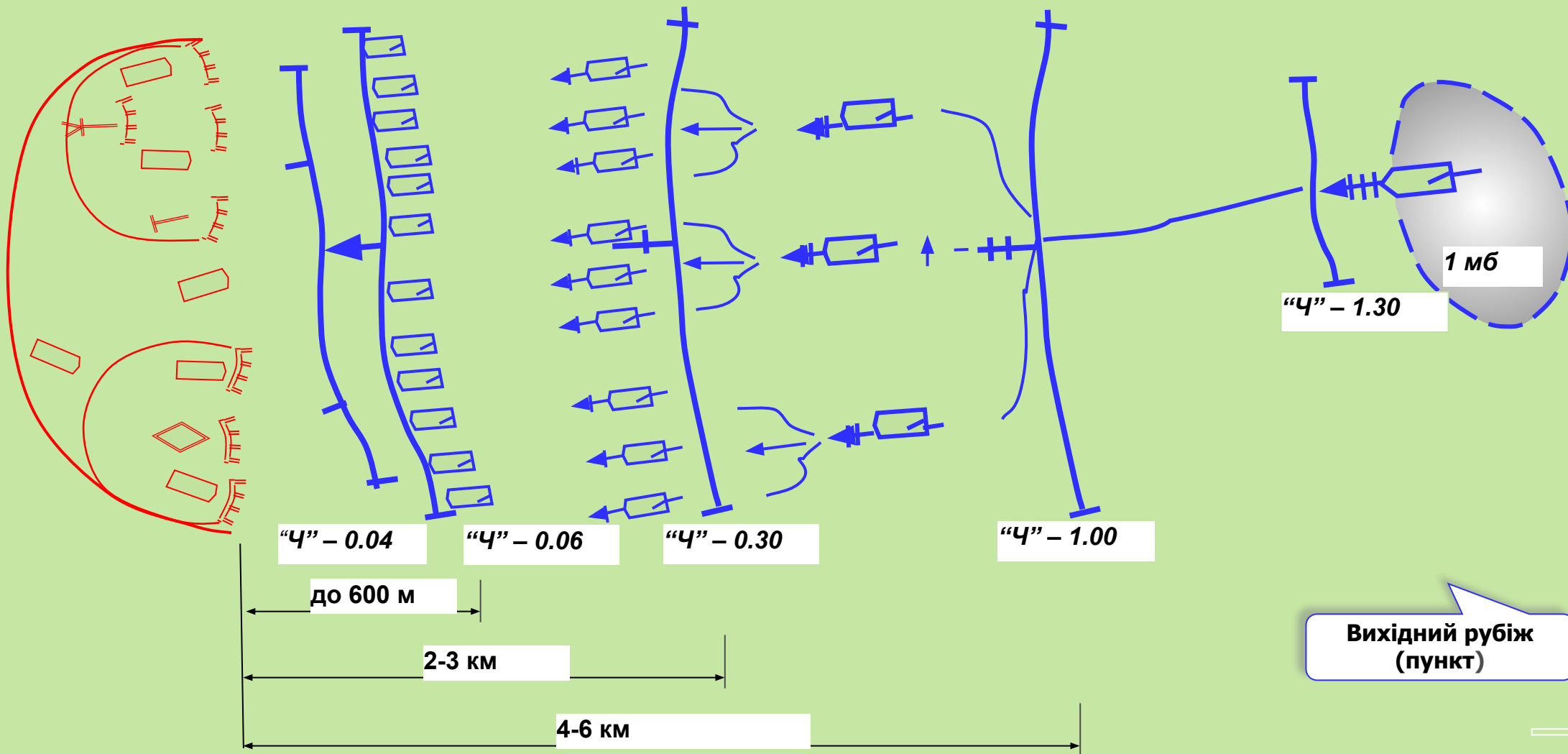
Рубіж спішування

Рубіж переходу в атаку

Рубіж розгортання у взводні колони

Рубіж розгортання у ротні колони

Вихідний район батальйону



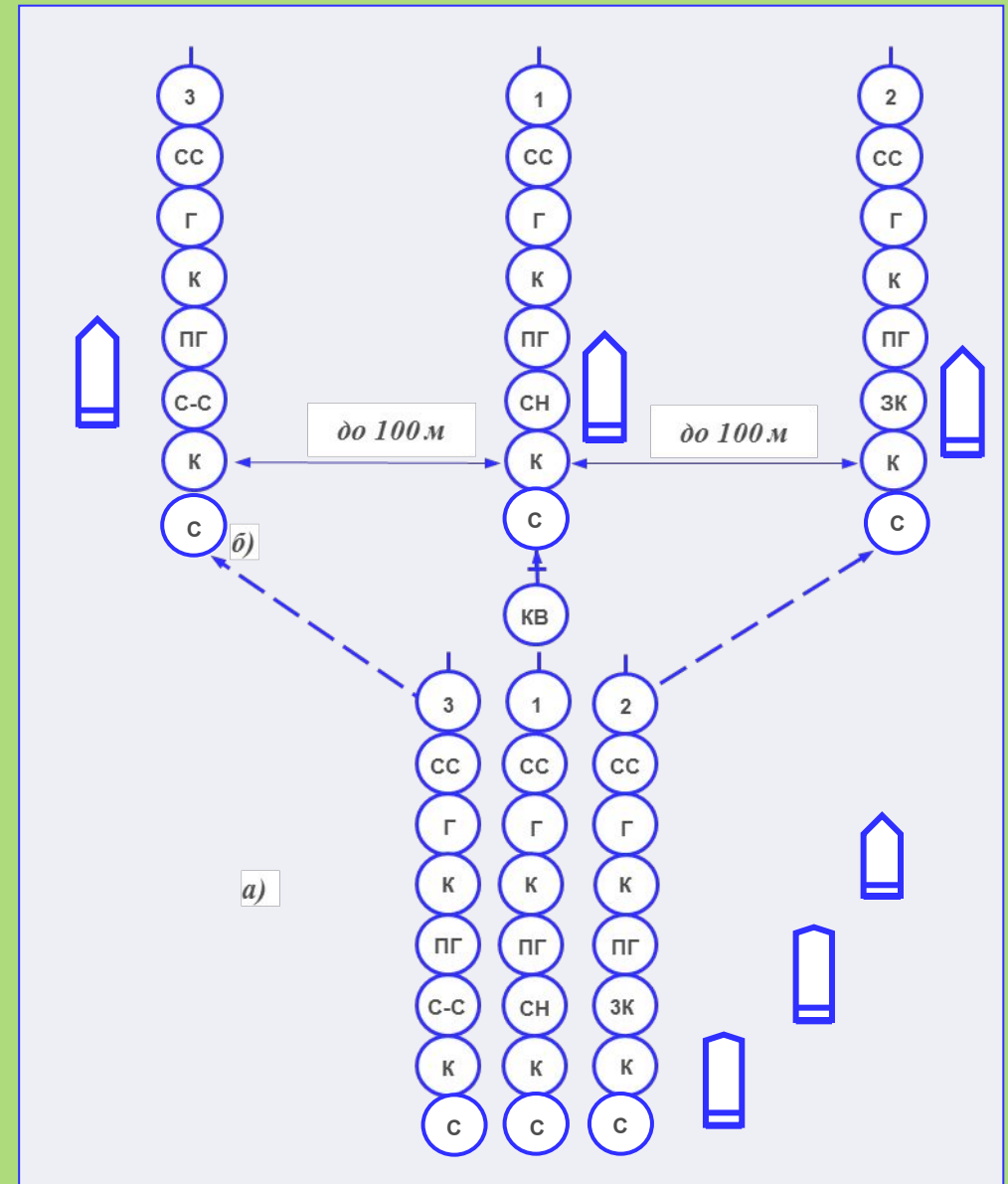
# Місце взводу в наступальному бою

## Механізований взвод наступає:

- у складі роти;
- самотійно:
  - в резерві батальйону;
  - в штурмовій групі;
  - в бойовому розвідувальному дозорі;
  - в передовій групі тактичного повітряного десанту (ТакПД).

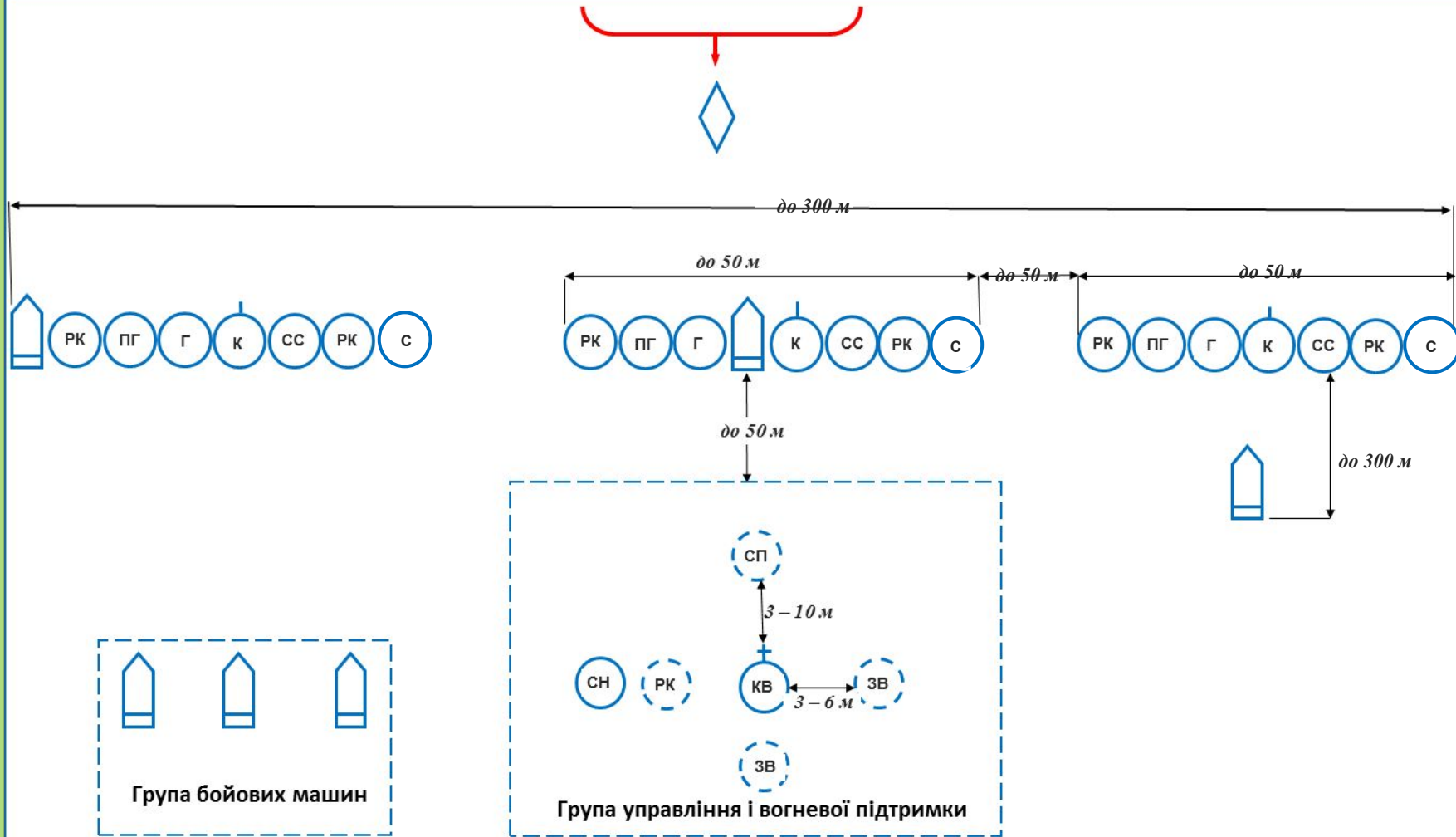
# Дії взводу під час виконання бойових завдань

- Під час виконання бойових завдань механізований взвод залежно від обстановки діє у
  - - похідному;
  - - передбойовому;
  - - бойовому порядках.
- **Похідний порядок** взводу і відділення – колона. Він застосовується на марші, під час переслідування, проведення маневру і повинен забезпечувати високу швидкість руху, швидке розгортання в передбойовий і бойовий порядки (а).
- **Передбойовий порядок** – шикунання взводу під час дій у пішому порядку для пересування в колонах відділень, розчленованих по фронту (**в лінію відділень**), з метою скорочення часу на розгортання в бойовий порядок, меншої уразливості від ударів усіма видами зброї (б).

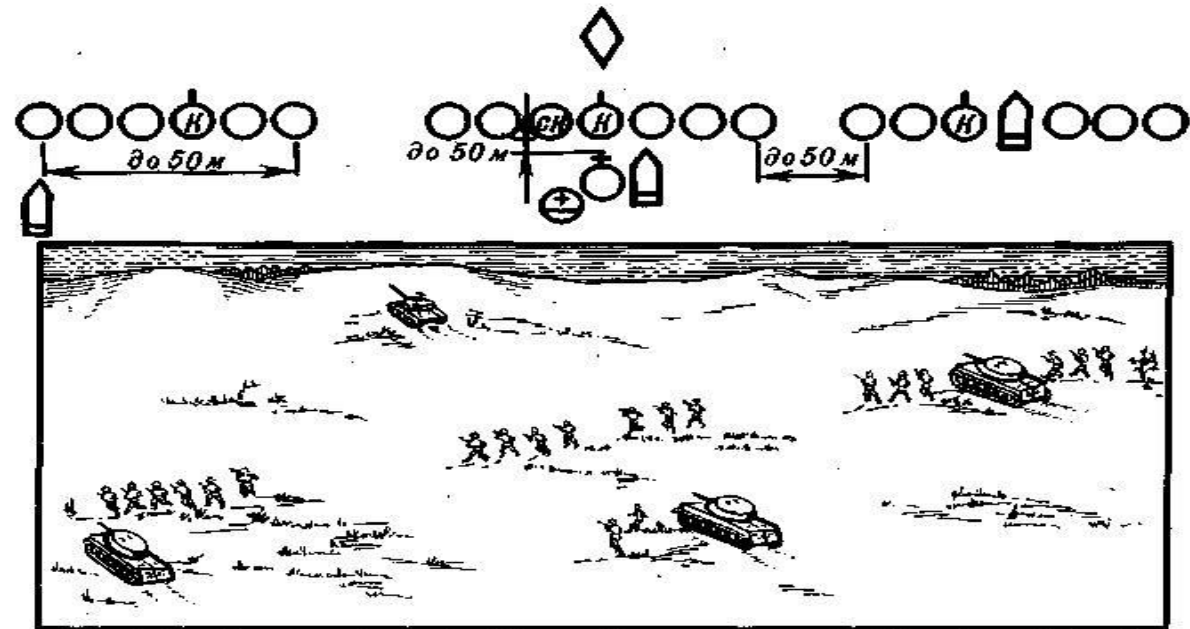
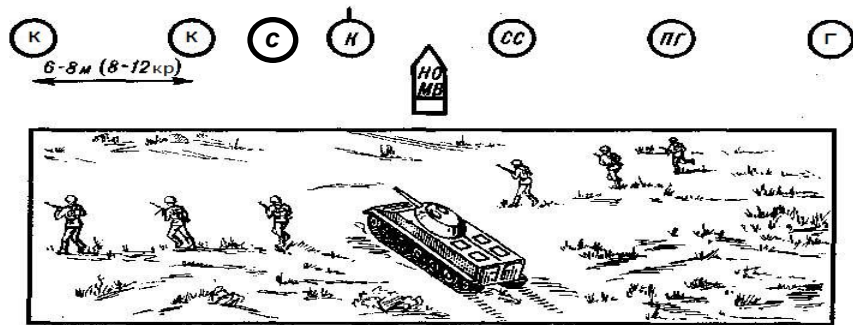


# Бойовий порядок – шикунання взводу для ведення бою. Складається:

- з бойових порядків відділень;
- групи управління і вогневої підтримки;
- засобів посилення;
- групи бойових машин.



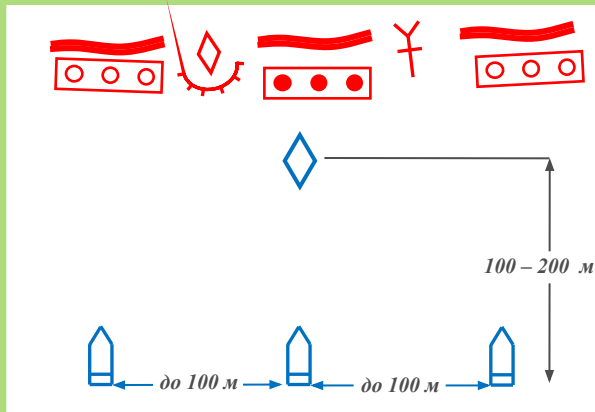
# Бойовий порядок відділення та взводу в наступі



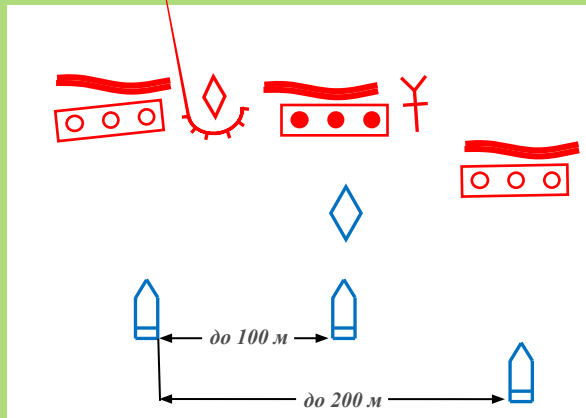
■ **Безпечне віддалення від розривів снарядів своєї артилерії під час атаки в пішому порядку складає:**

- для танка – **200м;**
- для БМП – **300м;**
- для особового складу – **400м.**

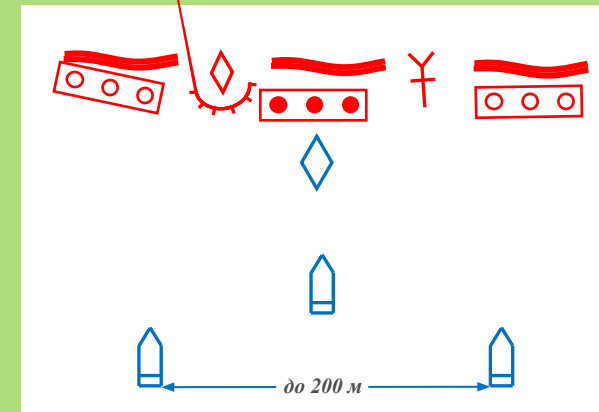
# Побудова бойового порядку механізованого взводу, який наступає на БМП



**в лінію бойових машин**



**уступом вправо**



**кутом вперед**



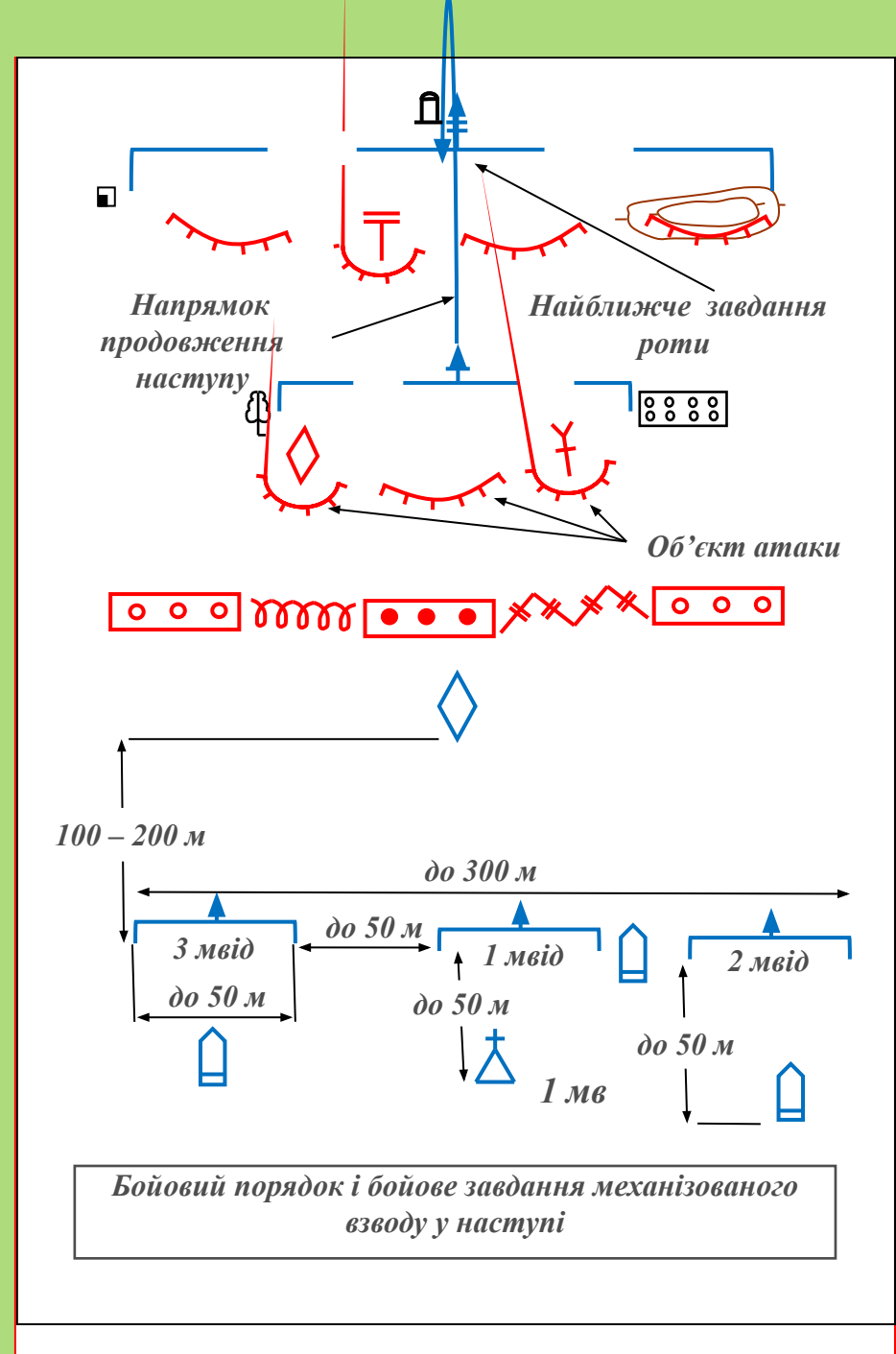
Взвод наступає на фронті **до 300 м**, відділення – **до 50 м**. Проміжки між флангами сусідніх відділень складають **до 50 м**, а між сусідніми взводами – **до 100 м**. КСП взводу розташовується на відстані **50 м** від цепу відділень, а наданий танк діє в **100-200 м** попереду бойової лінії взводу.

Механізованому взводу в наступі вказуються:

- **об'єкт атаки;**
- **напрямок продовження наступу.**

**Об'єктом атаки** взводу є противник в окопах або в інших фортифікаційних спорудженнях, а також окремо розташовані на напрямку наступу танки, гармати та інші вогневі засоби противника.

**Напрямок продовження наступу** взводу визначається з таким розрахунком, щоб забезпечувалося виконання найближчого завдання роти.





# ДОСВІД ВЕДЕННЯ БОЙОВИХ ДІЙ В ЗОНІ АТО

## ВВЕДЕННЯ ПРОТИВНИКА В ОМАНУ

- використання властивостей місцевості;
- ретельне маскуванню об'єктів;
- дезінформація противника;
- прихованість дій підрозділів.

## СПРОБИ ОТОЧЕННЯ ОКРЕМИХ ПІДРОЗДІЛІВ

- виділення резерву сил, засобів, боєприпасів;
- особлива увага на фланги, проміжки, тил;
- ПТрез на танконебезпечних напрямках;
- підтримка зв'язку з командирами і сусідами.

## ВЕДЕННЯ БОЮ В ОТОЧЕННІ

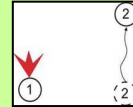
- перехід до кругової оборони;
- посилення розвідки;
- забезпечення проміжків в бойових порядках;
- підсилення танконебезпечних напрямків.

## ОРГАНІЗАЦІЯ ОБОРОНИ В УМОВАХ ОБСТРІЛІВ

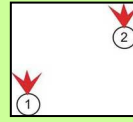
- розосередження підрозділів і бойової техніки;
- періодична зміна районів розташування;
- протидія розвідці БпЛА (маскування, знищення, теплове маскуванню, постановка перешкод);
- застосування снайперів на танконебезпечних напрямках).

## ТАКТИКА ПЕРЕМІЩЕННЯ ПІД ЧАС ОБСТРІЛУ

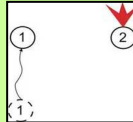
### Переміщення в "двійці"



Перша фаза – № 1 прикриває, № 2 переміщується

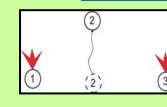


Друга фаза – № 2 заліг, зробив прицільний постріл або чергу і крикнув № 1 про готовність його прикривати

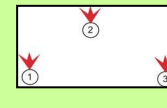


Третя фаза – № 2 прикриває, № 1 переміщується

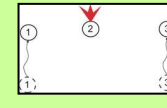
### Переміщення в "трійці" («роги»)



Перша фаза – № 1 і № 3 прикривають переміщення



Друга фаза – № 2 заліг, зробив прицільний постріл і крикнув про готовність прикривати їх переміщення

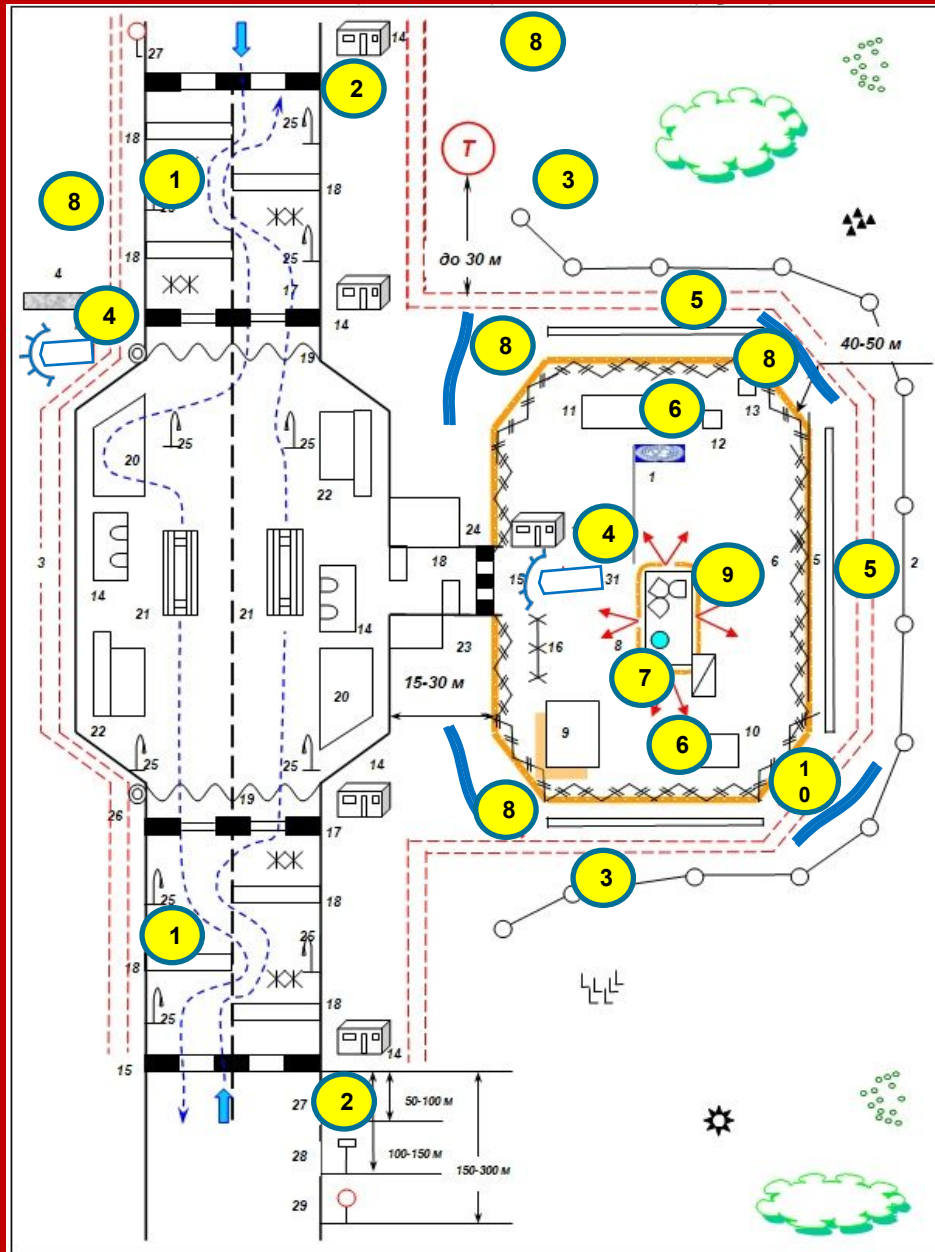


Третя фаза – № 2 прикриває, № 1 та № 3 переміщуються

## ПРОТИДІЯ МІННО-ВИБУХОВИМ ПРИСТРОЯМ

- дотримування правил «5 – 25»;
- слідкувати за розтяжками (найпростіший спосіб – прив'язана до шомполу автомата біла нитка з грузилом (невеличкою металевою шайбою). Зачеплення кінця нитки за перешкоду може свідчити про наявність розтяжки;
- не пересуватись по підозрілих місцях без серйозної причини;
- не різати і не тягнути дроти або шнури;
- не бігти на допомогу бійцю, який підірвався на міні (краще проробити прохід або витягнути потерпілого за допомогою мотузки);
- збільшувати дистанцію між машинами, в головній машині повинно бути мінімальна кількість особового складу.

# ЗАВДАННЯ ТА ОБЛАДНАННЯ БЛОКПОСТУ



## Завдання блокпосту:

- контрольно-пропускні функції;
- вогневий опір противнику у разі його наступу;
- ведення оборони дороги (магістралі, в'їзду до населеного пункту і т. ін.), де розташований блокпост.

## Блокпост має такі сновні складові частини:

1. Ділянка полотна автомобільної дороги, обладнана бетонними блоками для зниження швидкості транспорту.
2. Шлагбаум, який управляється автоматично (або вручну) і опускається в умовах тривоги.
3. Сітка на траві.
4. Позиція для БТР (БМП).
5. Бетонна стіна для захисту особового складу, який знаходиться на блокпосту.
6. Бетонні блоки перекриття.
7. Споруда блокпоста.
8. Оборонна позиція.
9. Відтвори для стрільби зі стрілецької зброї.
10. Зовнішнє загородження із спіральними дротами.

# Сучасні зразки бронетехніки заводу ім. Малишева



**БТР-4 (“Ладья”)** : базова машина нового покоління колесної броньованої техніки. Може бути використована як колесна БМП. Вага 18т (до 27т), екіпаж/десант - 3/8 чол., озброєння: боєвий модуль БАУ -23 або “Гром”, “Штурм”, “Шквал”, “Парус”. Кожен з них включає: 30-мм гармата (4000м), 7,62 мм кулемет, 30-мм АГ-17 (до 1700м), ПТРК “Бар’єр” (до 5000м). Сталевий зварний корпус складається з 3 відділень: управління, моторного (в центрі) і бойового (у кормі) . Швидкість руху: по суші - 110 км/год, по воді - 10 км/год. Орієнтована ціна 1,2 млн. доларів.

**БМП-2:** екіпаж/десант - 3/7 чол., озброєння: 30 мм нарізна автоматична гармата (4000 м), 7,62 ККТ (2000 м), ПТРК “Фагот” (4000 м), бойова вага 14,2 т, швидкість руху: по суші - 72 км/год, по воді - 7 км/год. Умови експлуатації від - 40 до +55 град.

**Дозор-Б:** багатоцільовий транспортний засіб для перевезення особового складу і військового майна. Може застосовуватись як БМП, санітарна, командно-штабна, розвідувально-дозорна машина. Екіпаж/десант - 3/8 чол., озброєння: 12,7 мм кулемет (б/к 450 шт.), бойова вага 7 т., швидкість руху: 120 км/год.



# Танк Т-84 “ОПЛОТ”



- Т-84 “Оплот” призначений для ураження броньованих об’єктів, живої сили та повітряних цілей.
- **Характеристики:**
- Бойова маса - 46 т;
- Екіпаж: 3 чол;
- Запас ходу- 540 км;
- Швидкість руху – 75 км/год.
- **Долає:**
- - кут підйому 32°;
- - кут крену 25°;
- - вертикальна стінка – 1 м;
- - ширина рову - 2.85 м;
- **Озброєння:**
- - пушка 125 мм, б/к 43;
- - 7.62 ККТ, б/к 1250;
- - 12,7 мм кул. НСВТ, б/к 450;
- - ПТКР 9К19 - 7шт.;
- - на кормі - АГ 40мм.

# СУЧАСНІ ЗРАЗКИ ОЗБРОЄННЯ І ТЕХНІКИ, ЯКІ ЗАСТОСОВУЮТЬСЯ В ЗОНІ ПРОВЕДЕННЯ АТО



ФОРТ-17

## ФОРТ - 17

- калібр 9x17 мм;
- місткість магазину – 15;
- прицільна дальність - 30м;
- вага 0,7 кг.



ФОРТ-221

## ШТУРМ. ГВИНТІВКА ФОРТ-221

- Прицільна дальність – 500 м
- Калібр – 5,56мм (5,45мм)
- Ємність магазину – 30 патр.
- Вага – 3,9 9 (4,3 кг)
- Коліматорний , оптичний приц.



ПТРК СКІФ

## ПТРК СКІФ

- Калібр – 130 мм
- Бронепробиваємість – 800 мм
- Наведення із закритих позицій
- Лазерний луч світить в хвіст ракети на висоті 10 м, за доли сек переводить на ціль



БТР 3Е

## БТР 3Е

- Бойовий модуль БМ «ШКВАЛ»:
- 30 мм гармата;
- 7, 62 КТ;
- 2 установки «Конкурс М»;
- 30 мм авт. Гранатомет.



КОЗАК-2

## КОЗАК-2

- 7,62 або 12,7-мм кулемет;
- 30/40-мм авт. гранатомет;
- екіпаж – 3+6 чол.



БАСТИОН

## БАСТИОН

- калібр - 122 мм;
- дальність стрільби 20,4 км;
- кількість направляючих- 40;
- час повного залпу 20 сек.