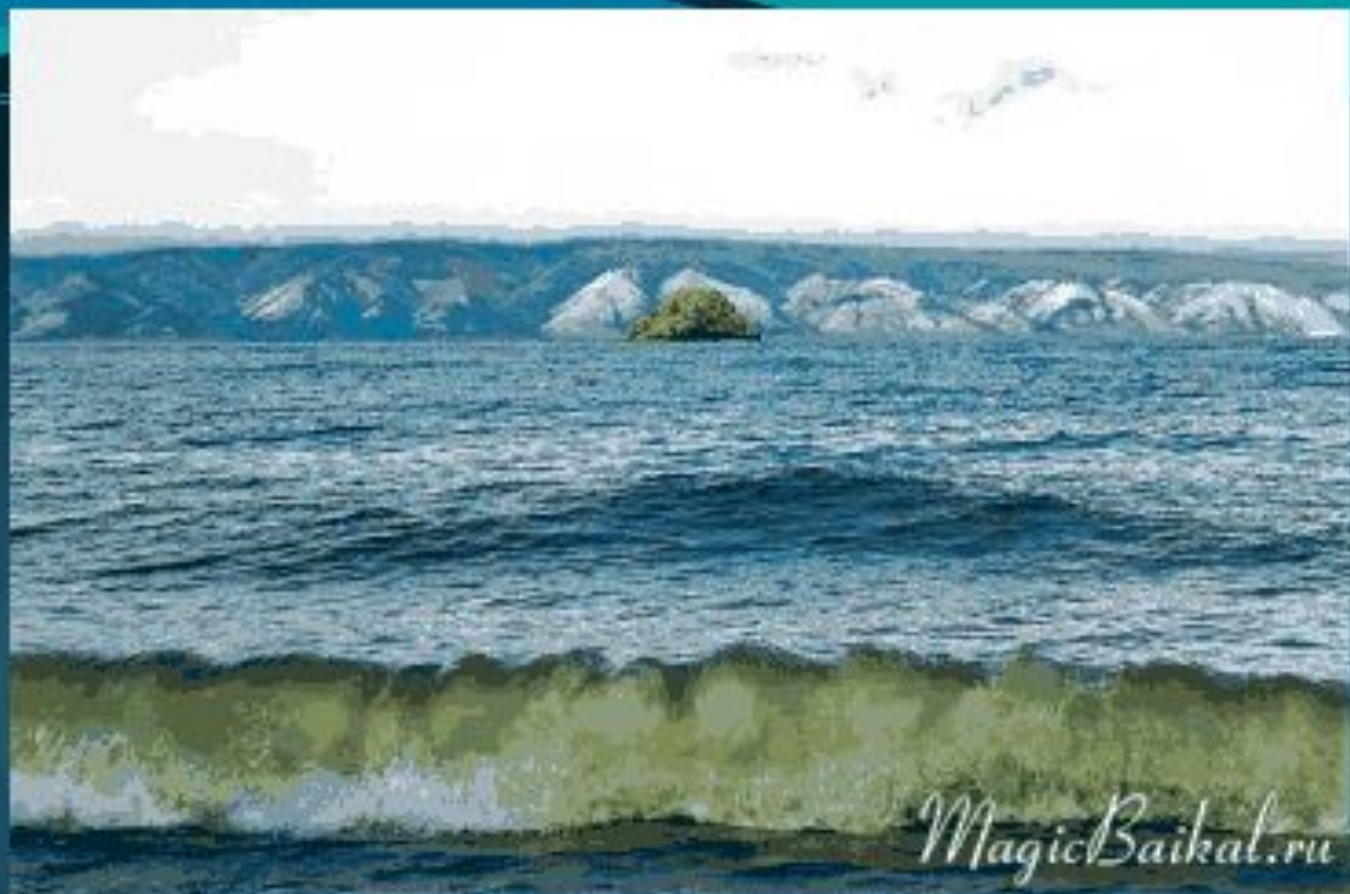


***В мире
удивительной
природы***



Байкал

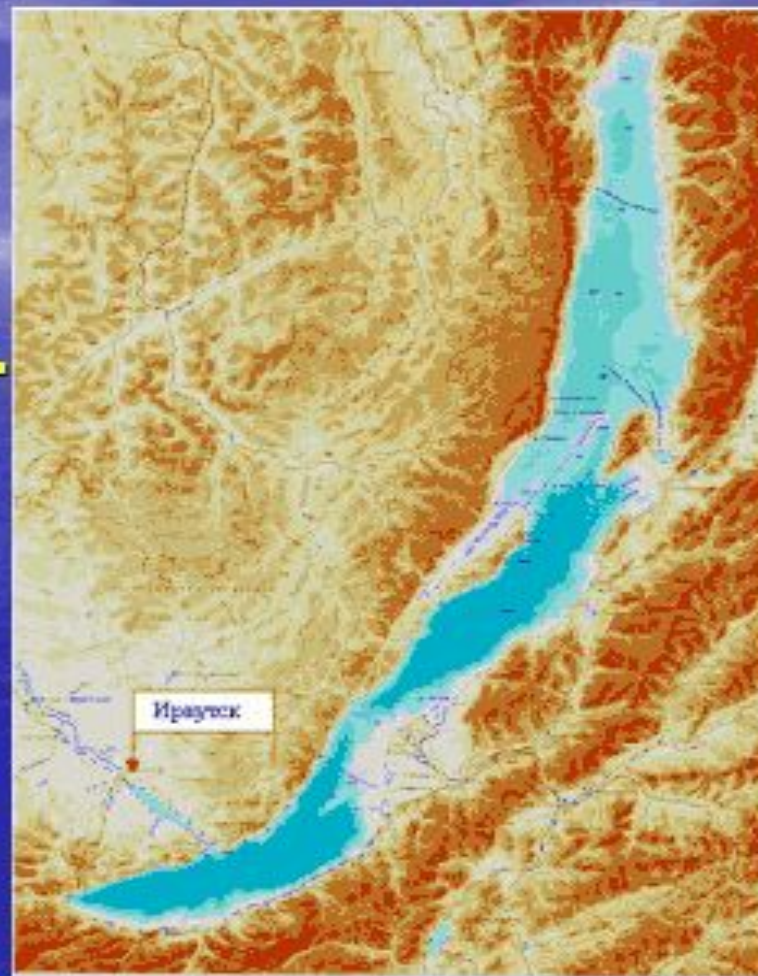




*Байкал один на всей планете,
Другого – просто не дано...
Мы все твои, Байкал мой, дети,
И жить с тобой нам суждено!*

Вот так выглядит Байкал из космоса

- Байкал находится на границе Иркутской области и Республики Бурятия .
- Ширина Байкала в пределах от 24 до 79 км.
- Дно Байкала на 1167 метров ниже уровня Мирового океана.
- По площади Байкал занимает шестое место среди крупнейших озёр мира.
- Длина береговой линии 2100 км.



- По площади озеро занимает шестое место на планете среди озер мира
- Ширина – от 24 км до 79 км
- Средняя глубина – 745 м
- Максимальная глубина 1642 м
- Дно на 1167 м ниже уровня Мирового океана
- Длина береговой линии 2100 км
- По глубине Байкал занимает первое место среди озер земного шара.

По глубине Байкал занимает первое место среди озер земного шара.



По площади водного зеркала Байкал – шестое озеро в мире, превосходящее по территории Бельгию со всеми её домами и заводами.



Байкал не только глубочайшее озеро на Земле, но и крупнейшее хранилище пресной воды – в нём сосредоточено около 19 % мировых запасов.



В Байкал впадает 336 рек и ручьёв, а из него вытекает только одна река — Ангара.

В Байкал впадает в среднем 336 рек и речек, а вытекает одна Ангара – приток Енисея. Самая крупная река – Селенга, большая часть бассейна которой расположена в пределах Монголии.



Происхождение названия

- **Бай-Куль (тюрк.) — богатое озеро**
- **Байгаал-Далай (монг.) — богатый огонь**
- **Бэй-Хай (кит.) — северное море**

Озеро Байкал



Ученые до сих пор спорят о происхождении Байкала. С одной стороны считается, что ему 25-35 млн. лет, с другой – озера столько не живут из-за их заиления

Шаман-камень- исток р.Ангары




Существует легенда, что некогда у Байкала было много послушных детей, и только своенравная Ангара, влюбившись в молодого красавца Енисея, пошла против воли отца, желавшего выдать ее за старого Иркута. Однажды ночью она сбежала к любимому, за что Байкал в гневе швырнул в нее огромный камень и проклял беглянку.

Красив Байкал в любое время года



**Красив Байкал в любое время года!
года!**

Громадная глубина, удивительная чистота и прозрачность воды, суровая сказочная красота берегов.



Высокие волны с шумом и грохотом разбиваются о скалы, далеко разносится звук мощного прибоя.

Красив Байкал в любое время года



Красив Байкал в любое время года



Красив Байкал в любое время года



Красив Байкал в любое время года



Еще
одной особенностью
озера
является его
удивительная
прозрачность - до 40
метров!

Остров Ольхон – самый большой остров на Байкале



На Байкале 27 островов, из которых самый крупный— Ольхон (730 км²).



В мифах и легендах бурят Ольхон называют обиталищем грозных духов Байкала. Сюда, по преданиям, спустился с неба главный из ханов - Хаан-Хутэ-баабай, посланный на Землю высшими богами. Здесь живет в образе белоголового орла-беркута его сын по имени Хан Шубуу нойон, который первым получил шаманский дар от тэнгриев.

В широкой полосе байкальского побережья на грани двух стихий – земли и воды находят приют обитатели, жизнь которых теснейшим образом связана как с водой, так и с сушей.

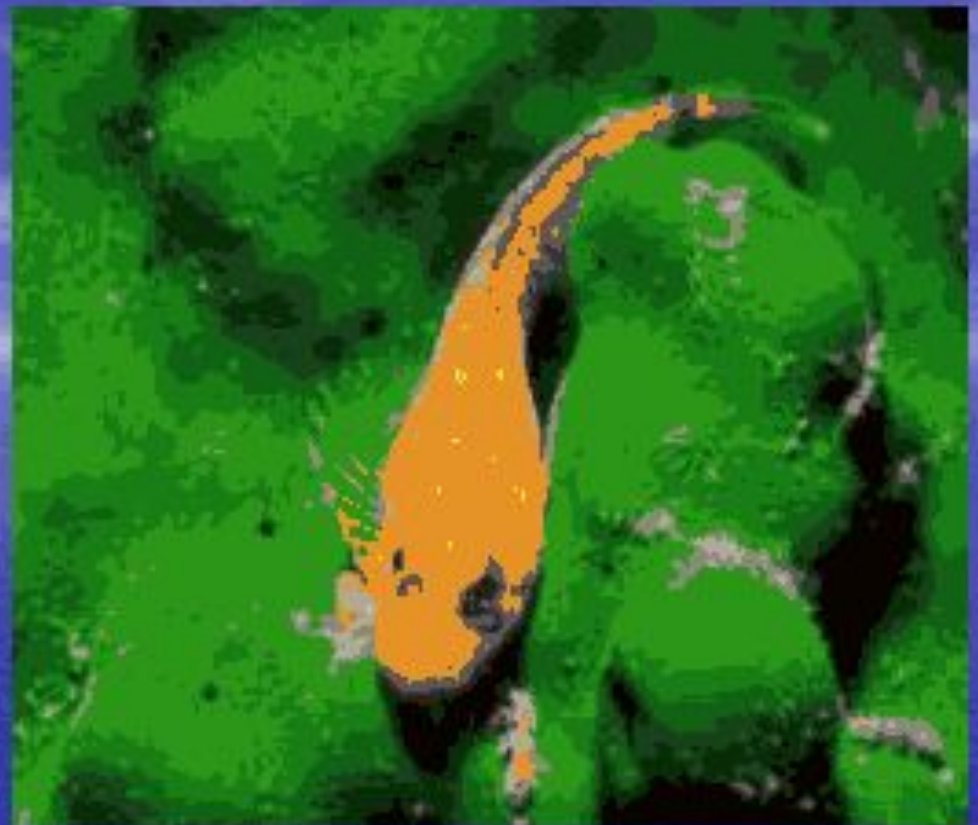


Орлан-белохвост, скопа, чёрный коршун, несколько видов чаек, гнездящихся на островах, - основные виды пернатых, без которых берега Байкала трудно себе представить.

Погрузимся в хрустальный терем



В Байкале воды больше, чем во всех американских Великих озерах вместе взятых.



**Очень разнообразны бычки-
подкаменщики.**

Хариус

Одна из самых пестрых и красивых рыб России. Вес его достигает от 500 до 1500 грамм. Обитает не только в озере, но и реках Сибири.



Омуль

- Крупная промысловая рыба весом до 3 кг. Питается крупными придонными ракообразными, молодью рыб и мелким зоопланктоном.



Осетр – царь-рыба Байкала



Голомянка

- Наиболее интересна в Байкале живородящая рыба голомянка, тело которой содержит до 30% жира. Она удивляет биологов ежедневными кормовыми миграциями из глубин на мелководье.



Это интересно!

Голомянка - живородящая рыба, она мечет не икру, а живых детёнышей, которые погибают при температуре выше + 10 С. В голомянке так много жира, что мёртвая она не тонет, а плавает на поверхности. В прошлом жители побережья Байкала собирали мёртвую голомянку и вытапливали из неё жир, который использовали для освещения и как лечебное средство.





Из водорослей наиболее многочислены диатомовые, из животных - голомянко-бычковые рыбы, бокоплавцы. В Байкале 848 видов эндемичных (т.е. неповторимых) животных и 133 вида уникальных растений.

Не только рыбные ресурсы Байкала, но и пушные богатства Прибайкалья и Забайкалья издавна привлекали сюда переселенцев.



Шкурки баргузинского соболя – самый ценный мех в Сибири. Он заслуженно пользуется мировой славой.



Обычны в тайге **пышнохвостые белки** – ещё один объект пушного промысла.

Природа Байкала



Здесь встречается около 1500 видов животных и свыше 1000 видов растений, большую часть которых составляют разнообразные водоросли.

Растительный и животный мир

По данным Лимнологического института Сибирского отделения РАН в озере 2630 видов растений и животных, 2/3 из которых эндемики. Такое обилие органического мира объясняется большим количеством кислорода в воде.



с о б о л ь



Немного о прибрежной природе. Тайга подходит вплотную к самому Байкалу и поэтому здесь довольно разнообразен животный мир. Конечно главным промысловым зверем является **соболь.**



Появление медведя на берегу Байкала носит характер массового, регулярно повторяющегося явления.

Их можно видеть здесь со 2-й декады июня, в зависимости от того, когда исчезают льды на Байкале и начинается лет ручейников.

Байкал привлекает медведей множеством различного корма, озеро выбрасывает жуков, стрекоз, моллюсков, мертвых бычков, голомянок, иногда и нерп-подранков.

На открытых, травянистых участках гор медведи также находят обильный стол - различные виды зонтичных и бобовых. Именно в этих ландшафтах и только в строго определенные периоды года можно наблюдать такое множество медведей. Северные берега Байкала уникальны и единственны в этом отношении.



Орлан-белохвост





Среди морозов, снегов и льда, в дымящихся клубах тумана на незамерзающих водах истоков Ангары всю зиму живут тысячи уток.



Рябчик



Глухарь

Вертишейка





Горихвостка





Единственный представитель млекопитающих Байкала - **тюлень или нерпа байкальская**, имеющая общего предка с северным тюленем. Ученые предполагают, что нерпа проникла в Байкал из Ледовитого океана по Енисею и Ангаре в ледниковый период. Численность ее в настоящее время около 60 тыс. голов. Живет нерпа более 50 лет, за жизнь самка может принести до 2-х десятков детенышей.



Большая часть нерпят появляется в середине марта, рождаются на льду, в снежном логове и пока кормятся молоком матери, в воду не ныряют.

Детеныши имеют мех белого цвета - это их охранительная окраска. С переходом на питание рыбой их цвет меняется: серебристо-серый у 2-3-х месячных, буро-коричневый - у более старших. Молодого нерпенка называют хубунком, впервые перелинявшего зверя называют куматканом. Зверобойный промысел идет преимущественно на куматканов.

Байкальская нерпа

Один из трех пресноводных тюленей мира. Эти животные очень любопытны, часто подплывают к судам и долго на них смотрят.



Бурундук сибирский



О
Н
Д
а
Т
р
а



Лошадь Пржевальского



Лошадь Пржевальского

Животные прибрежной части Байкала



Заяц-русак

Кабарга



Прозрачность озера до 40 метров



Замерзшая вода из Байкала имеет удивительный рисунок из-за высокой прозрачности





An aerial photograph of a vast, frozen lake, likely Lake Baikal, during winter. The ice is a deep, dark blue color, with several irregular patches of white snow scattered across its surface. In the background, a range of brown, rocky mountains with sparse vegetation and some snow on their peaks stretches across the horizon under a clear, light blue sky. The overall scene is serene and majestic.

В 1996 году Байкал был внесён в список
Всемирного наследия ЮНЕСКО.



А теперь о печальном. В 1966 году заработал Байкальский целлюлозно-бумажный комбинат (БЦБК), в результате чего начали деградировать прилегающие донные территории озера, а также ухудшилось состояние тайги вокруг БЦБК.



В сентябре 2008 года комбинат пришлось остановить.

Однако в январе 2010 года было принято постановление, фактически разрешающее Байкальскому ЦБК сливать промышленные стоки в Байкал, сжигать и складировать любые отходы на его берегах.



10 марта 2010 года общественные организации России объявили о создании коалиции «За Байкал!» и начале сбора подписей под обращением в ЮНЕСКО.

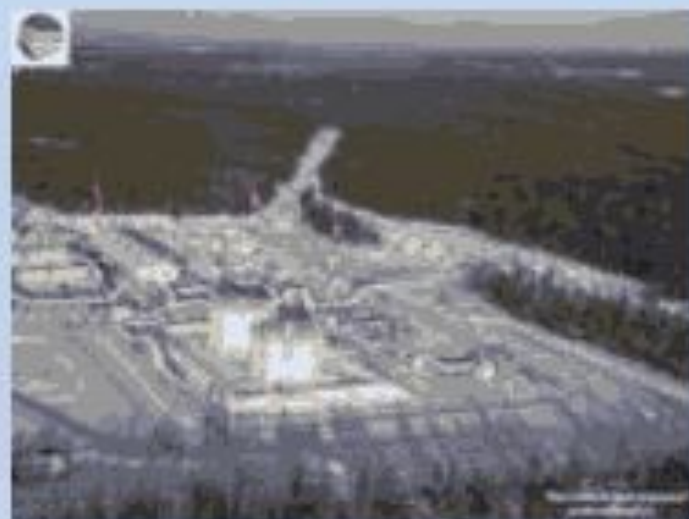
Экологические проблемы Байкала

- Байкал – уникальное озеро, но как и у любого природного объекта у него есть свои экологические проблемы. В 1996 году озеро было внесено в Список объектов Всемирного значения ЮНЕСКО.



Восточный нефтепровод

Компания «Транснефть» ведет строительство нефтепровода «Восточная Сибирь – Тихий океан», проходящего в районе Байкала. В итоге при разливе нефти пострадала бы вся уникальная экосистема озера. В Иркутске 18 марта 2006 года состоялся митинг против строительства нефтепровода. В результате В. В. Путин 26 апреля 2006 года запретил этот проект. В данное время нефтепровод строят за пределами водосбора Байкала.



Байкал как водохранилище

- В 1956 году озеро использовалось в гидроэнергетике. Оно стало составной частью Иркутского водохранилища. В результате уровень воды поднялся почти на 1 м.



Мусор на озере

- Кроме промышленных предприятий озеро загрязняется бытовым мусором. Регулярно проходят рейды по его уборке, но к сожалению меньше его не становится.



Мусор на озере



На берегах Байкала



Туризм на Байкале

- Байкал привлекает туристов со всей планеты. В 70 км от Иркутска располагается п. Листвянка – самое популярное место туризма на Байкале. Отсюда берет начало большинство круизов по озеру.



На различных участках вокруг озера проходит Большая Байкальская Тропа.

На восточном берегу особой популярностью пользуется Баргузинский залив.

Байкал и соседние с ним хребты всё шире используются для отдыха населения. По берегам озера создают туристические базы и дома отдыха.





**Мы, нынешнее поколение,
должны сохранить это
богатство, охранять природу
Байкала – это значит охранять
и его берега, природу всего
водосборного бассейна!**

Интересные факты

- Если всю воду, содержащуюся в Байкале разделить на всех граждан России, то на каждого придется 2773 железнодорожных цистерн по 60 т каждая.
- Чтобы наполнить котловину озера водой, все реки Земли должны были бы в него течь 300 дней
- Ангара опустошила бы озеро за 400 лет (при том, что ни капли воды бы не попало в озеро).