

УРОК ПРОИЗВОДСТВЕННОГО ОБУЧЕНИЯ

«ОБРАБОТКА ПОТАЙНОЙ ТЕСЬМЫ – МОЛНИИ»

Разработала: мастер п/о
ГАПОУ НПК
г. Нефтекамск
Инсапова Римма Вагизовна

Наметить линию втачивания потайной тесьмы - молнии на изнаночной стороне изделия.

Припуски должны быть шириной 2.0 см.



Отвернуть припуски шва на изнаночную сторону и слегка приутюжить.



Раскрыть потайную тесьму - молнию, наложить ее лицевой стороной на припуски. Зубчики потайной тесьмы - молнии должны совпадать с линией сгиба.



Вметать потайную тесьму - молнию, совместив верх тесьмы - молнии с верхом среза.



Вметать левую и правую стороны
потайной тесьмы - молнии начиная
сверху.



Для притачивания потайной тесьмы - молнии используется специальная лапка.



Отогнуть зубчики потайной тесьмы - молнии, чтобы было видно место прокладывания строчки. Выполнить строчку по левой половине потайной тесьмы - молнии.



Строчка должна заканчиваться на контрольной отметке, на потайной тесьме - молнии.



Аналогичным образом выполнить строчку по правой половинке потайной тесьмы - молнии. Начинать обе строчки нужно сверху.



Закрепить конец строчек двойным узелком.



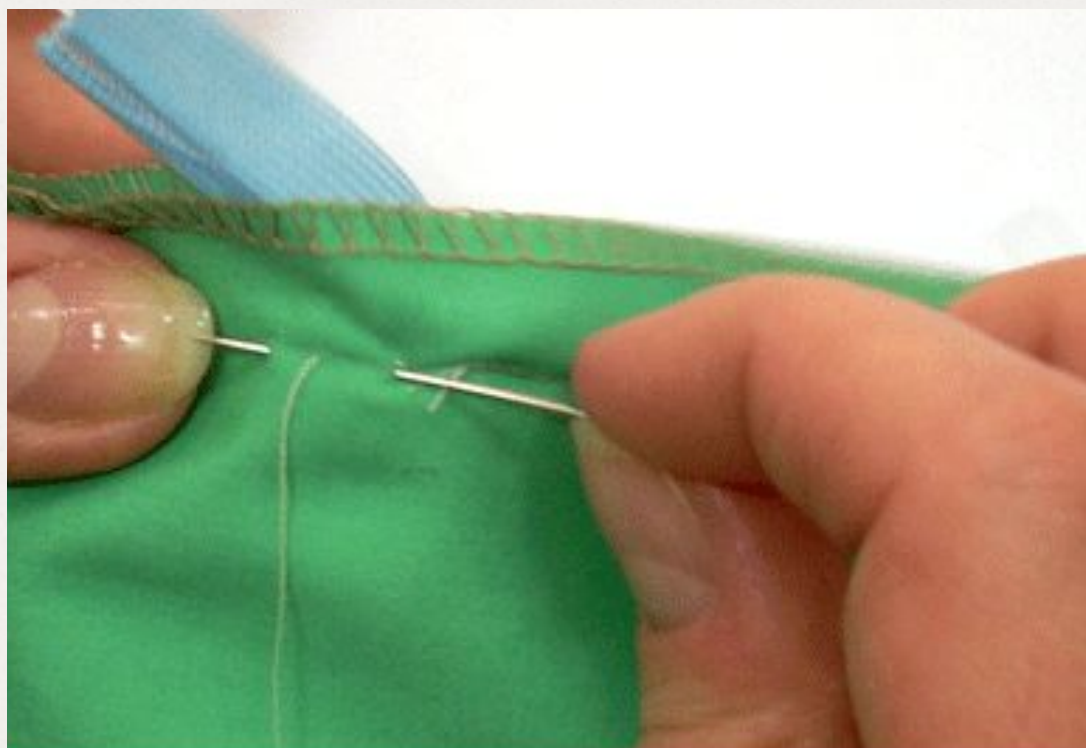
Потайную тесьму - молнию закрыть.



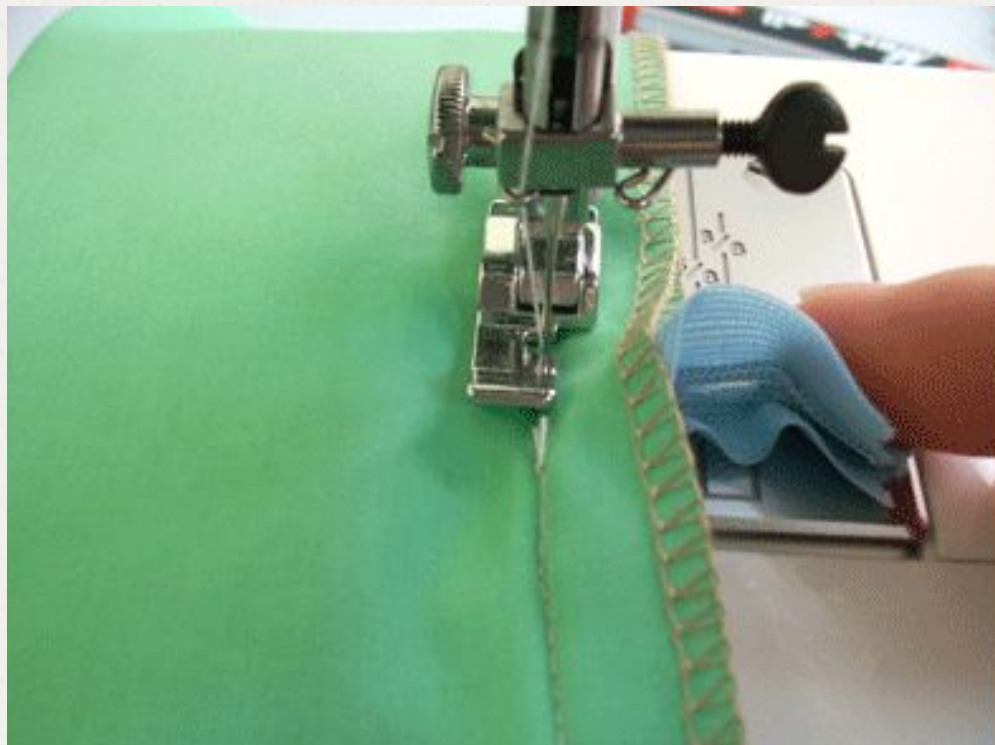
Остается застрочить открытый шов.



Сметать шов , совместив срезы, ниже молнии, отогнув конец потайной тесьмы - молнии.



Поменять лапку. Застрочить шов.
Строчка должна перестрачивать
строчку втачивания молнии и
располагаться на 0.1 см левее нее.



Припуски разутюжить.
Застежку приутюжить.
Так выглядит застежка с расстегнутой
молнией.

