

ДИА  СТУДИЯ  
ИЛЬМ

Б4-20-327

СЕВЕРНАЯ АМЕРИКА.  
ПРИРОДА И ЧЕЛОВЕК

О. В. Лосева

**СЕВЕРНАЯ АМЕРИКА.  
ПРИРОДА И ЧЕЛОВЕК**

Учебно-школьная серия диапозитивов  
по географии для VII класса

**К сведению учителя**

Серия диапозитивов предназначена для показа на уроках географии материков и океанов в VII классе

одиннадцатилетней школы, а также на факультативных занятиях. Диапозитивы рекомендуется использовать в сочетании с учебником, стенными картами и атласом по географии и истории.

В серии рассматривается один из наиболее важных вопросов программы — влияние хозяйственной деятельности человека на развитие природных и формирование антропогенных комплексов материков.

Цель серии — показать исторический характер взаи-

модействия природы и общества в различных природных зонах Северной Америки. Поэтому содержание пособия отражает, с одной стороны, особенности зональных природных комплексов материка, а с другой — специфику взаимодействия человека с географической средой в различные исторические периоды. Материал серии позволяет отметить три основных этапа освоения природы обществом:

I — присвоение человеком даров природы путем собирательства и охоты (наиболее характерно для коренных жителей Северной Америки);

- II — существенное нарушение равновесия в природе в связи с активным освоением материка (от выделения земледелия до возникновения капиталистического способа производства);
- III — взаимодействие капиталистического общества и природы материка, возникновение экологических проблем (главным направлением деятельности человека становится сохранение природной среды обитания).

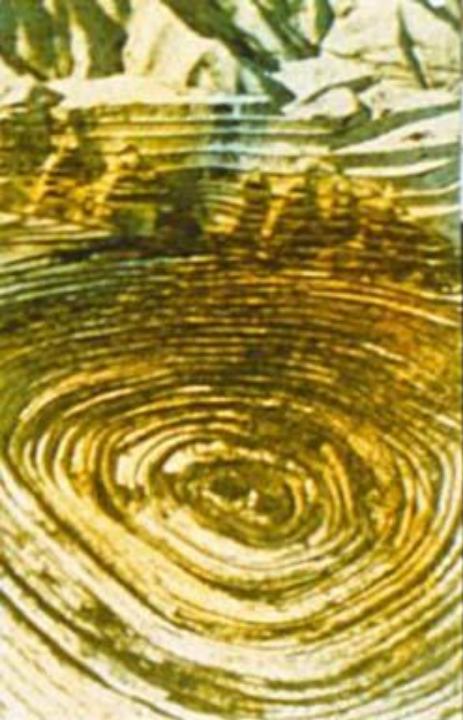
## Краткие пояснения к диапозитивам, задания учащимся

Диапозитив 1. Хозяйственное преобразование природы Северной Америки на протяжении длительного периода истории привело к формированию разнообразных антропогенных комплексов. Увеличение масштаба деятельности человека повлекло за собой расширение площадей, занимаемых сельскохозяйственными, горнопромышленными и городскими комплексами.

**Задание учащимся:** Используя комплексную карту

Северной Америки, определите природные зоны и районы, в которых преобладают антропогенные комплексы.

**Диапозитив 2.** Коренное население Америки — индейцы — с древних времен находилось в гармоничном единстве с окружающей природой благодаря «охранительному» к ней отношению. Однако развитие земледелия, сопровождавшееся сведением лесов и травянистой растительности, привело к появлению первых сельскохозяйственных ландшафтов. Такое использование земель вызывало эрозию почв, заболачивание или опустынивание территории.



**Карьер по добыче  
медной руды (США).**



**Центральные равнины.**



**Индийская деревня (Никарагуа).**



**Нью-Йорк (США).**





ло — дома-крепости  
оамериканских  
йцев.

древних времен до наших  
й основной пищей индейцев  
ется кукуруза.



«Ландшафтная скульптура» —  
результат хозяйственной  
деятельности  
индейцев



Д. Ривера. «Культура и быт  
древней Мексики». Фрагмент  
росписи в Национальном дворце  
в Мехико.

**Диапозитив 3.** Американские эскимосы — самый северный народ в мире. Их образ жизни — яркий пример приспособления человека к условиям полярной природы. Древнейшим естественным типом жилища эскимосов являются *иглу*, построенные из снега. (Эскимосскими *иглу* пользовались во время путешествий знаменитые полярные исследователи Руаль Амундсен и Роберт Пири). Морской зверобойный промысел, рыболовство и охота — традиционные виды деятельности эскимосов и алеутов.



**Снежный дом  
эскимосов—иглу.**



**Одном из цехов завода  
по переработке рыбы  
в Датч-Харборе на  
Алеутских островах.**



**В рыбацком поселке на  
Атлантическом побережье  
(Гренландия).**

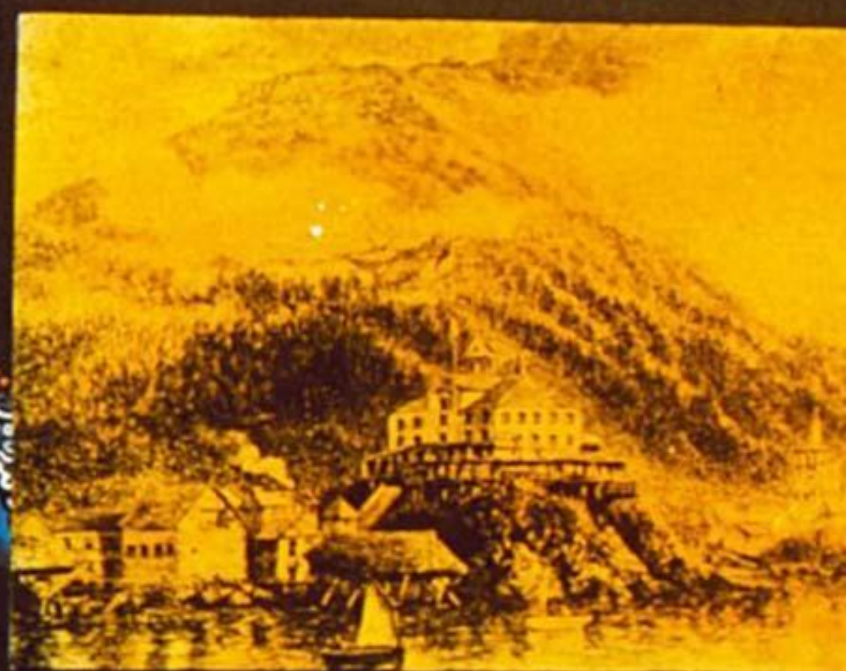
**Диапозитив 4.** Освоение территории Аляски, открытой в XVII веке русскими землепроходцами, способствовало быстрому развитию торговли и ремесел на тихоокеанском побережье материка. Благодаря неисчислимым природным богатствам Аляска стала важнейшим промышленным районом США. Однако неразлучными спутниками нефтяников, работающих на полуострове, так же как и клондайкских золотоискателей в конце прошлого века, являются «Великий Холод» и «Великое Безмолвие» северной природы, описанные в рассказах Джека Лондона.



- Условные обозначения:**
- ⊙ золото
  - ▲ нефть
  - ⊕ полиметаллические руды



**Ситка сегодня.**



**Ситка в 1868 году—вскоре после продажи Русской Америки Соединенным Штатам.**

**Диапозитив 5.** Увеличение воздействия человека на природу, изменения в жизни коренного населения материка связаны с европейской колонизацией Северной Америки. В начале XVII века на атлантическом побережье современных США были основаны первые европейские колонии. Быстрыми темпами начали развиваться промышленность и транспорт, строились города. С середины прошлого столетия происходит активное освоение «Дикого Запада».

**Диапозитив 6.** Вырубки и лесные пожары значительно сократили площадь распространения лесов, которые

ранее занимали более трети территории Северной Америки. В настоящее время канадские лесопромышленные компании интенсивно используют канадскую тайгу.

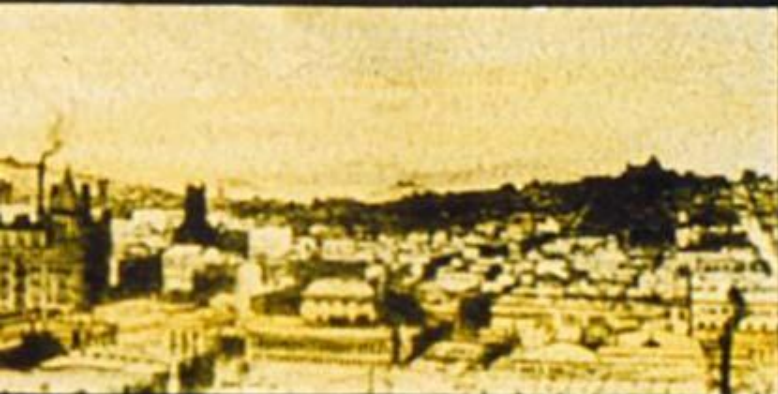
**Диапозитив 7.** Растительность смешанных и широколиственных лесов сохранилась преимущественно в верхнем поясе Аппалачских гор. Эти леса по видовому составу — одни из богатейших на земном шаре. Их разнообразие — американские виды дубов, лип, платанов и др. деревьев — сегодня можно оценить лишь на немногих охраняемых территориях. Создание более ста



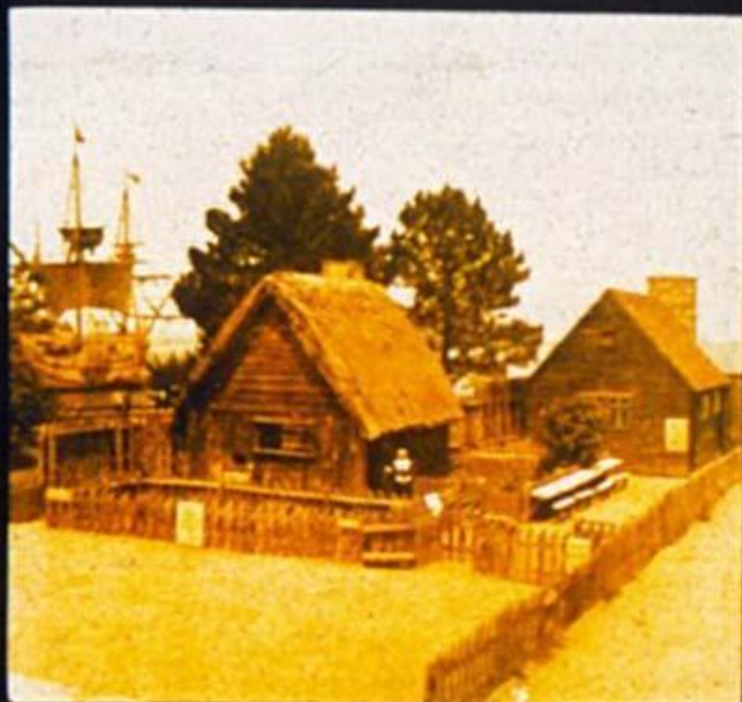
**1848 год.**



**1858 год.**



**Конец XIX века.**

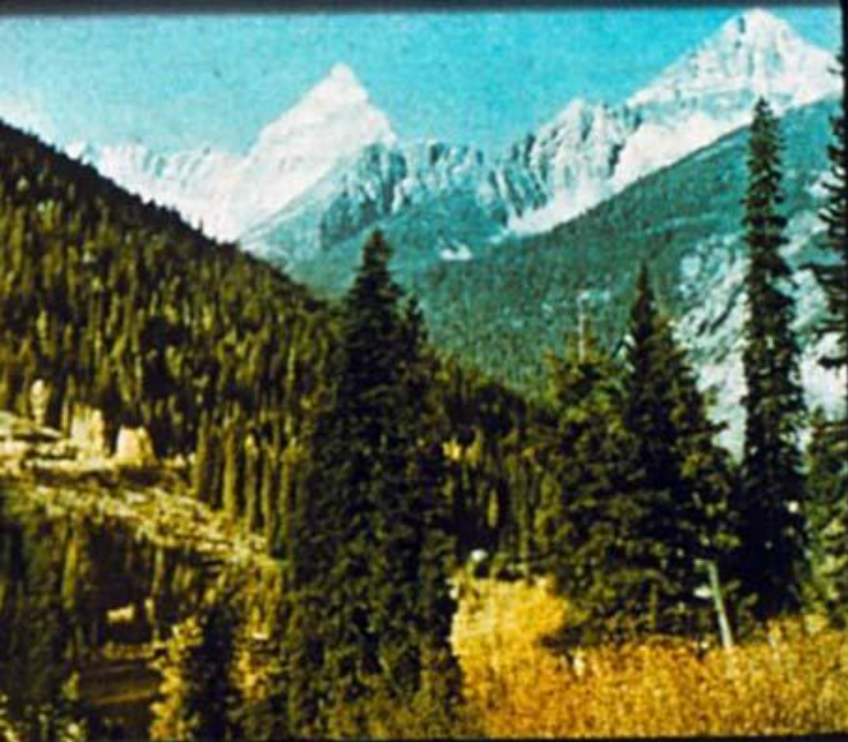


**Так  
выглядели  
дома в  
первых  
европейских  
поселениях  
на востоке  
материка  
в начале  
XVII века.**



**Повозки  
европейских  
переселенцев  
на Запад.**





дская тайга.



Трелевка леса  
в Британской Колумбии  
(Канада).

лет тому назад заповедника Адирондак — пример давней традиции природоохранных инициатив в США.

**Диапозитив 8.** На месте сведенных лесов типичными стали разнообразные антропогенные комплексы. На южном побережье Великих озер образовался район садов и виноградников. В северо-восточной части материка процветает огородничество. В районах первоначальной колонизации расположены крупнейшие города США и Канады. (На диапозитиве — Вашингтон, столица США).

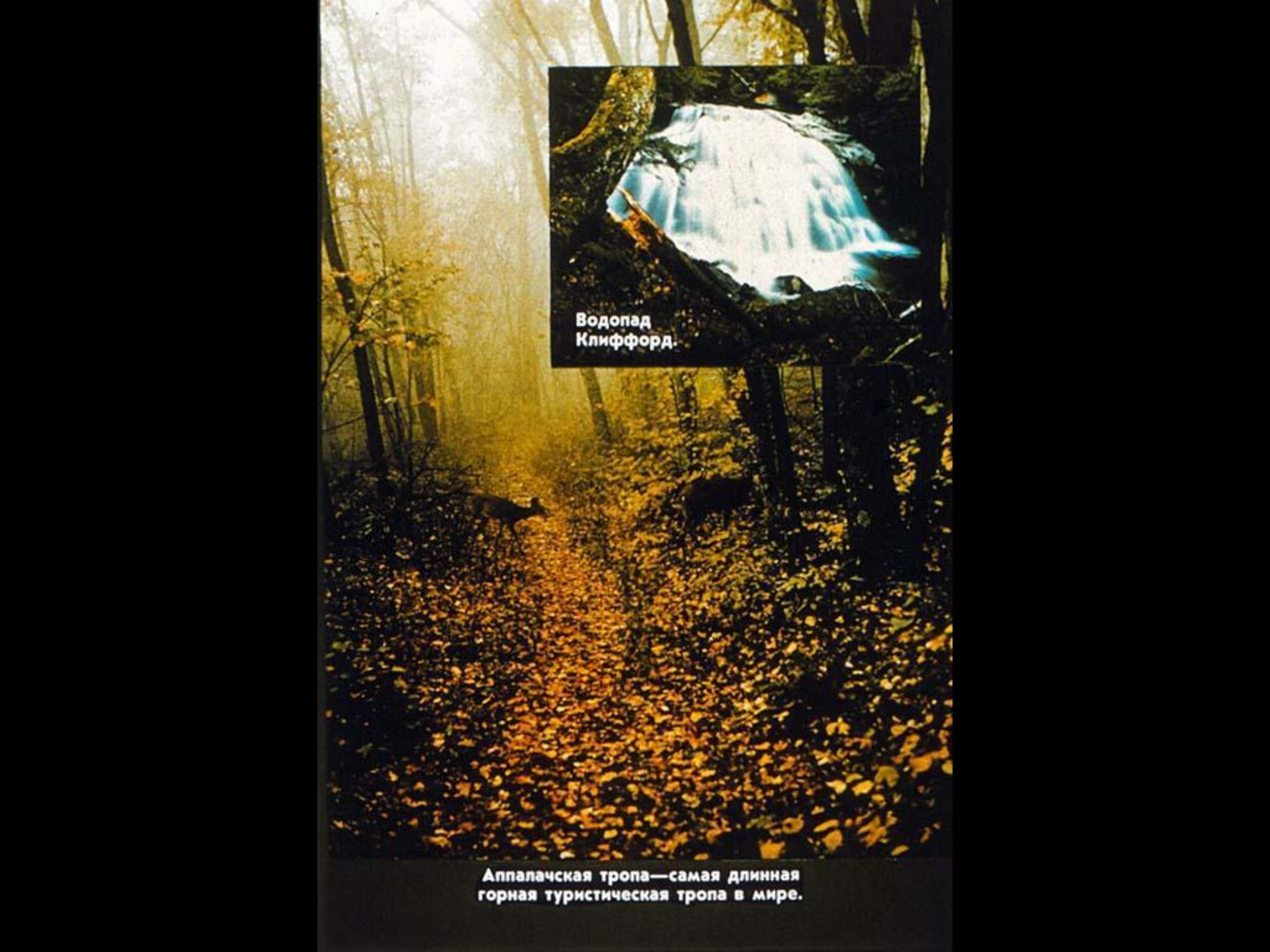
**Диапозитивы 9—12.** Длительное время природа Великих озер и реки Святого Лаврентия, а также их по-

бережий подвергалась активному хозяйственному использованию. Решающее значение для расцвета городов Приозерья в США и Канаде имело их выгодное географическое положение в пунктах, где пересекаются водные и сухопутные транспортные пути. Однако быстрое экономическое развитие территории вызвало отрицательные экологические последствия: загрязнение воды и почвы, сокращение рыбных запасов. В настоящее время благодаря совместным усилиям США и Канады достигнуты определенные успехи в предотвращении дальнейшего загрязнения вод Великих озер. В некоторых прибрежных

акваториях открылись пляжи, в озерах появились форель и лосось.

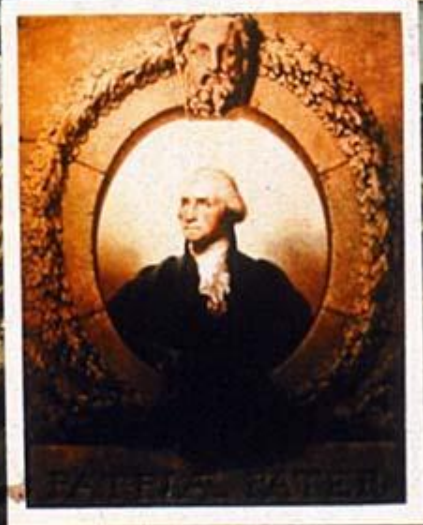
При показе диапозитива 9 ученикам предлагается совершить воображаемое путешествие по Великим озерам и реке Святого Лаврентия. Используя карту диапозитива, следует определить географические объекты (города, реки, озера и др.) по маршруту следования — главному водному пути Северной Америки.

Путешествие начинается в Чикагском порту. Чикаго — второй (после Нью-Йорка) по численности населения и экономическому значению город США.



**Водопад  
Клиффорд.**

**Аппалачская тропа—самая длинная  
горная туристическая тропа в мире.**



**«Джордж Вашингтон,  
отец нации».  
Портрет работы  
Рембрандта Пила.**

**Вашингтон. Монумент первому президенту США  
Джорджу Вашингтону.**



Чикаго.

Определите маршрут воображаемого путешествия по Великим озерам и реке Святого Лаврентия—главному водному пути Северной Америки.

Первая остановка — в г. Детройте (диапозитив 10), расположенном на берегу озера Гурон. Здесь в начале века Г. Форд впервые в США наладил массовый выпуск дешевых автомобилей. С тех пор судьба Детройта тесно связана с американской автомобильной промышленностью.

Река Ниагара, соединяющая озера Онтарио и Эри, с двойными водопадами и глубокими ущельями является одним из чудес Северной Америки. Ниагарский водопад (диапозитив 11) — гигантский источник электроэнергии;



ША

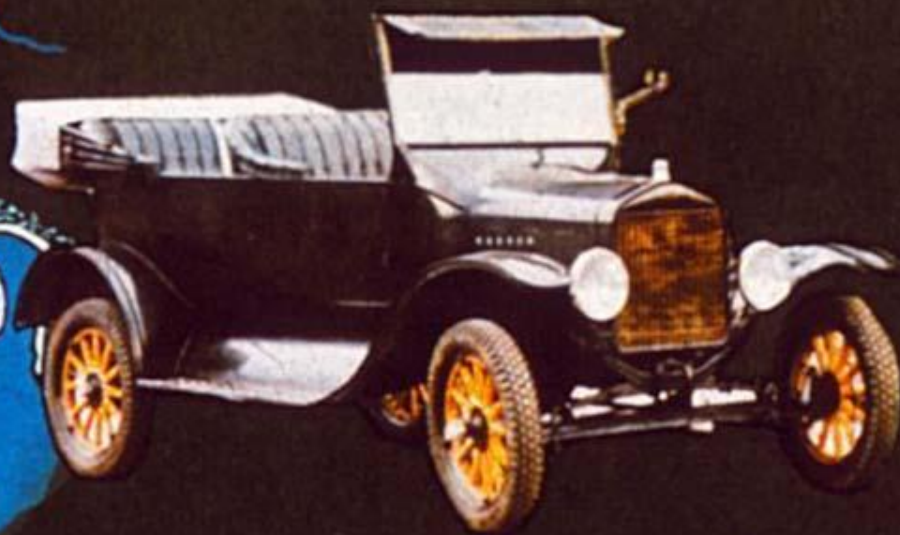
Мичиган

Фойт

оз. Гурон



Первая фабрика  
компании Г. Форда  
в предместье  
Детройта.



Автомобиль начала века.



Детройт

возведенные здесь гидроэлектростанции используют четвертую часть его водного потока. Огромный ущерб окружающей Ниагару территории наносят отходы химических предприятий, расположенных по берегам реки. (На диапозитиве 11 — токсичные воды, просачивающиеся сквозь породы Ниагарского ущелья.)

Монреаль — крупный промышленный центр Канады — находится на левом берегу реки Святого Лаврентия (диапозитив 12). Большинство жителей города — франкоканадцы, поэтому Монреаль нередко называют Парижем Северной Америки.



Токсичные  
просачива  
сквозь пор  
Ниагарско  
ущелья.



Ниагарский водопад.





Токсичные просачиваются  
сквозь пор  
Ниагарско  
ущелья.



Ниагарский водопад.



# Сельское хозяйство Северной Америки



## Условные обозначения:

- кукуруза,
- бананы,
- виноградники,
- какао,
- кофе,
- пшеница,

- садоводство,
- сахарный тростник,
- хлопчатник,
- citrusовые,
- овцеводство,
- крупный рогатый скот,
- оленеводство,

Река Святого Лаврентия и Великие озера являются естественным водным путем (3 350 км), соединяющим внутренние части США и Канады с Атлантическим океаном.

**Диапозитив 13.** Разнообразие природных условий Северной Америки, традиции земледельческой культуры индейских народов Мексики определили характер сельскохозяйственного освоения материка.



Пастбищный участок  
на степной прерии.



Уборка кукурузы на  
Центральных равнинах.



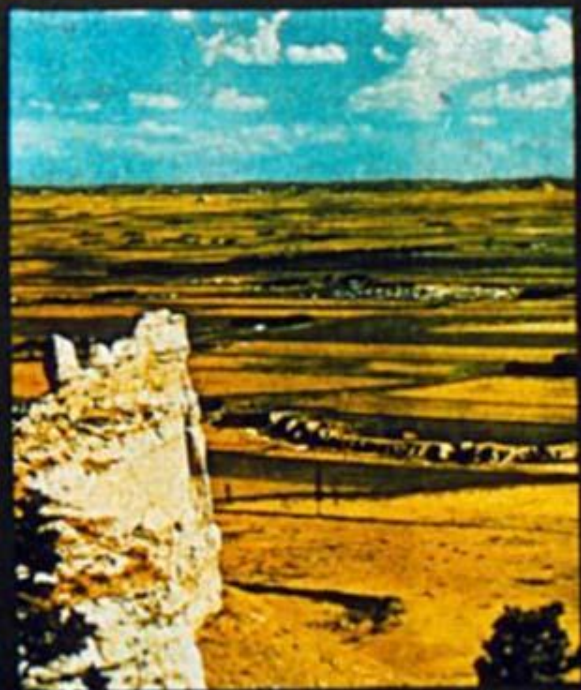
**Задание учащимся:** Используя картосхему диапозитива, объясните влияние природных условий на размещение культурных растений и видов домашних животных на территории Северной Америки.

**Диапозитив 14.** Территорию североамериканских прерий и степей в настоящее время считают одним из крупнейших сельскохозяйственных районов мира. Естественный облик прерий, в прошлом богатейших пастбищ с преобладанием злаков, сохранился только на заповедных участках. Прерии Центральных равнин представля-



ют собой гигантскую ниву, образующую «кукурузно-соевый» пояс США, который служит основным источником кормового зерна.

**Диапозитив 15.** Плоские пространства, поросшие культурными злаками и разгороженные на правильные прямоугольники пастбищ, — типичный пейзаж Великих равнин. Западная часть Великих равнин является житницей страны. Однако сельскохозяйственное освоение разнотравнозлаковых степей с плодородными, но требующими орошения почвами привело к развитию эрозии почв на значительной территории.



**Великие равнины.**

**Диапозитив 16.** Кордильеры Северной Америки, простирающиеся вдоль западной окраины материка, отличаются разнообразием природных и антропогенных комплексов и ярко выраженной высотной поясностью. Богатство полезных ископаемых, энергия горных рек, обилие естественных пастбищ, удобные бухты — все это способствовало бурному экономическому развитию предгорий Кордильер, особенно территории тихоокеанских склонов побережья Северной Америки.

**Диапозитив 17.** Мексиканское нагорье, расположенное во внутреннем поясе Кордильер, является одним из

**Горные  
пастбища.**



**Шахты Салливана  
по добыче цветных  
металлов (Канада).**



**Большой каньон (США).**

очагов мирового земледелия. Издавна плодородные почвы на вулканических отложениях Центральной Месы распахиваются под традиционные потребительские культуры: бобовые, кукурузу, томаты. Однако в результате многовекового использования земли в условиях неустойчивого увлажнения и сильных ветров свыше 90% территории подвержено эрозии.

На Северной Месе произрастают кактусы, агавы и юкки.

**Диапозитивы 18, 19.** Важным результатом хозяйственной деятельности человека на материке явилось уве-



**Вид на вулканы  
с Центральной  
Месы.**



**Ландшафт  
Центральной  
Месы.**



**Агава.**

# Ландшафтный профиль Северной Америки



Тихоокеанский хребет

Скалистые горы

Центральные равнины

Аппалачские горы

Большой Бассейн

горы Сьерра-Невада

Большое Солёное озеро

р. Миссури

р. Миссисипи

Чикаго

Детройт

оз. Верхнее

оз. Онтарио

Нью-Йорк

р. Гудзон

Тихий океан

Атлантический океан



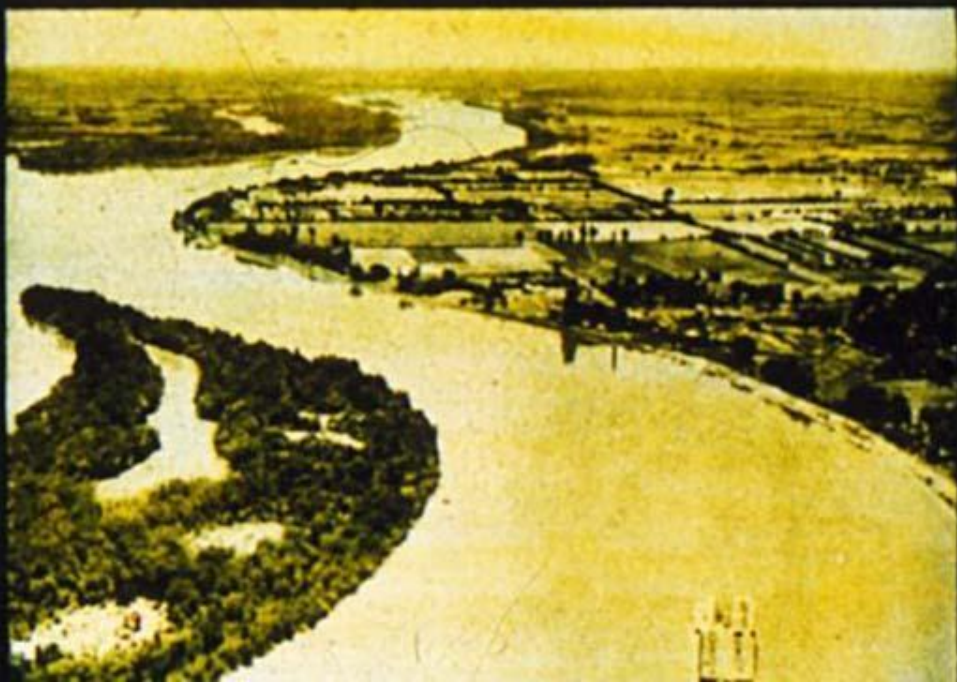
Опишите природные и антропогенные комплексы, наблюдаемые во время воображаемого путешествия по маршруту Нью-Йорк—Сан-Франциско.



**Сан-Франциско.**



**Йосемитская  
долина.**



**В долине  
реки  
Миссисипи.**



**Диапозитив 20.** Экологические проблемы сегодня находятся в центре внимания всего человечества, в том числе и стран Северной Америки. К сожалению, экономические выгоды от производства часто обеспечиваются за счет серьезных экологических потерь. Поэтому так важен поиск путей решения экологических проблем с учетом понимания единства природы и человека.



**Нью-Йорк. В бухте Джамейка.**

Консультант **И. Душина**  
Редактор **С. Косарева**

© Студия «Диафильм» Госкино СССР, 1989 г.  
101 000, Москва, Старосадский пер., 7