



Н. СКОКОВА

**росла
еловая
шишка**



Росла еловая шишка высоко-высоко, у самой вершины. Рядом росло много других шишек, очень похожих на неё.

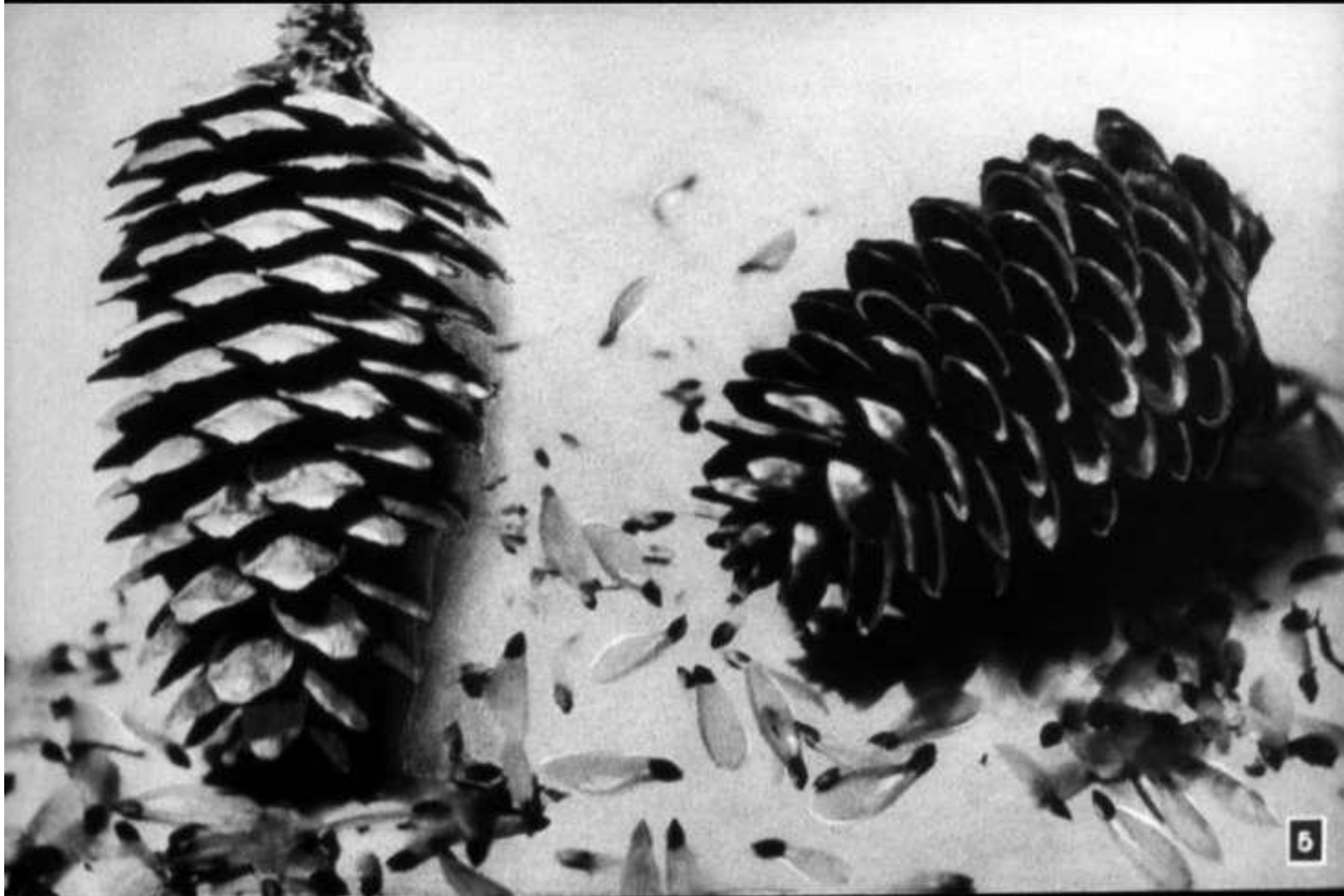


Шишка была плотная, блестящая, чешуйчатая и пахла смолой.



4

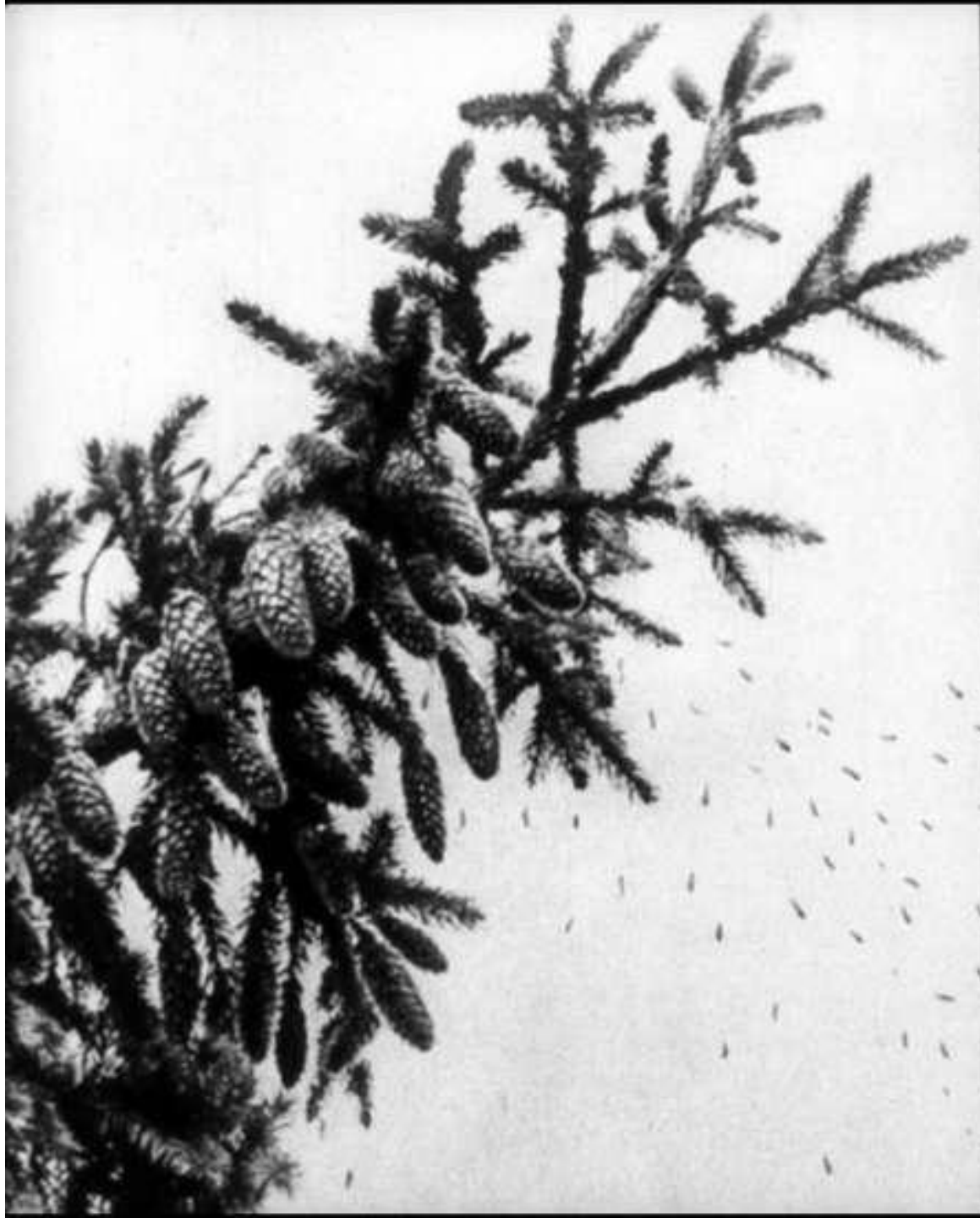
А под каждой чешуйкой спрятались по два семечка, маленьких и плоских.



Каждое семечко – с прозрачным крылышком. Раскроется шишка, растопырит чешуйки, вылетят семечки-крылатки.



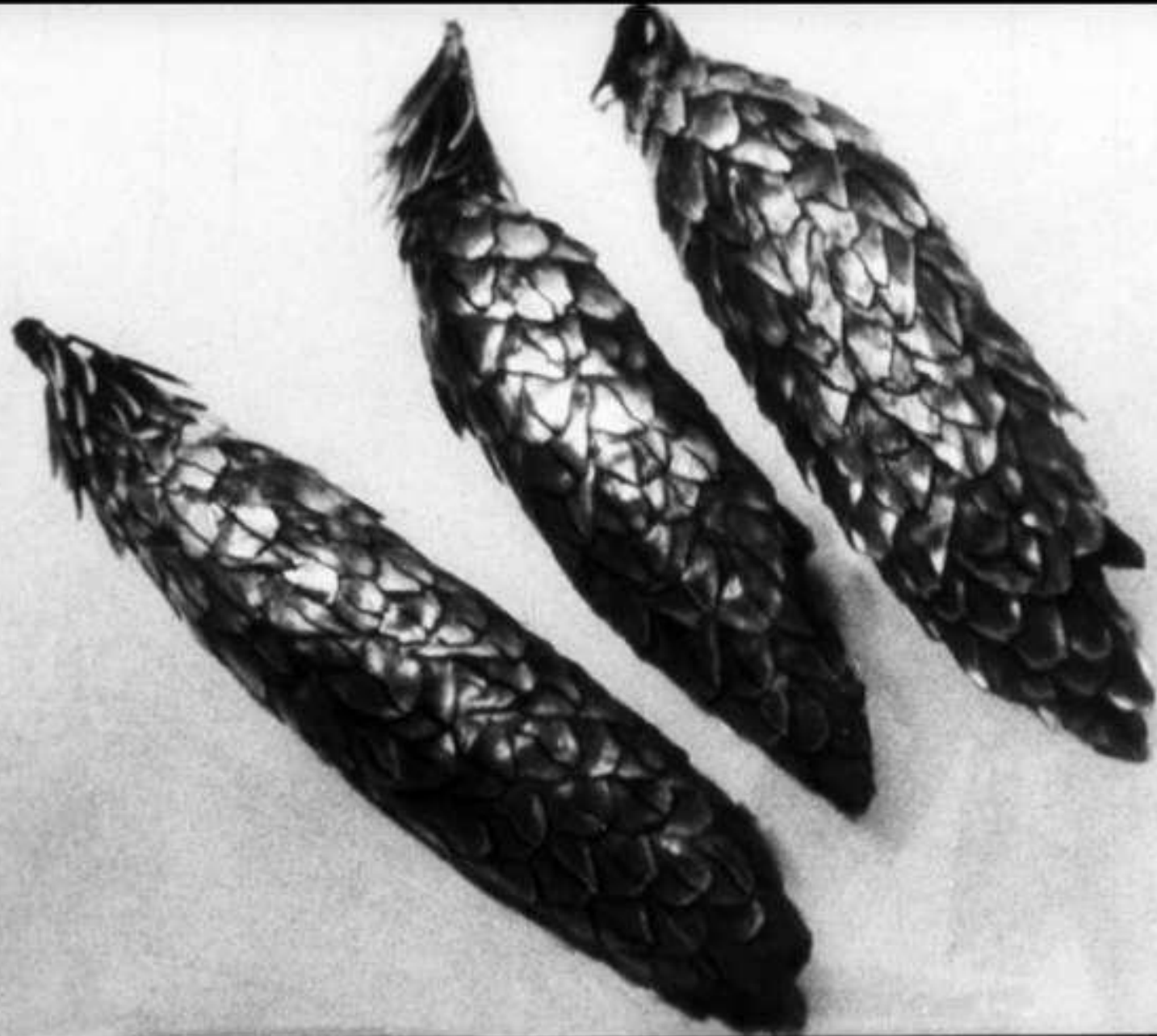
Если бы сложить семечки по два или по четыре, то стали бы они похожи на лёгких мотыльков и лете-ли бы, куда хотят. Но так не бывает.



Всю зиму чешуйки плотно закрыты да ещё и смолой склеены. А придёт весна, на тёплом мартовском солнце они раскроются и полетят крылатки, подхваченные ветром, навстречу новой жизни.



У каждой шишки своя короткая история. Любят полакомиться маслянистыми семенами ели лесные птицы и зверьки. Прилетит к ёлке клёст, отломит шишку и обязательно с кусочком охвоенной веточки, лапой держит и вылуцчивает семена пере-
рещенным клювом.



После „работы“ клеста шишка на вид почти целая, только каждая чешуйка вдоль расщеплена.

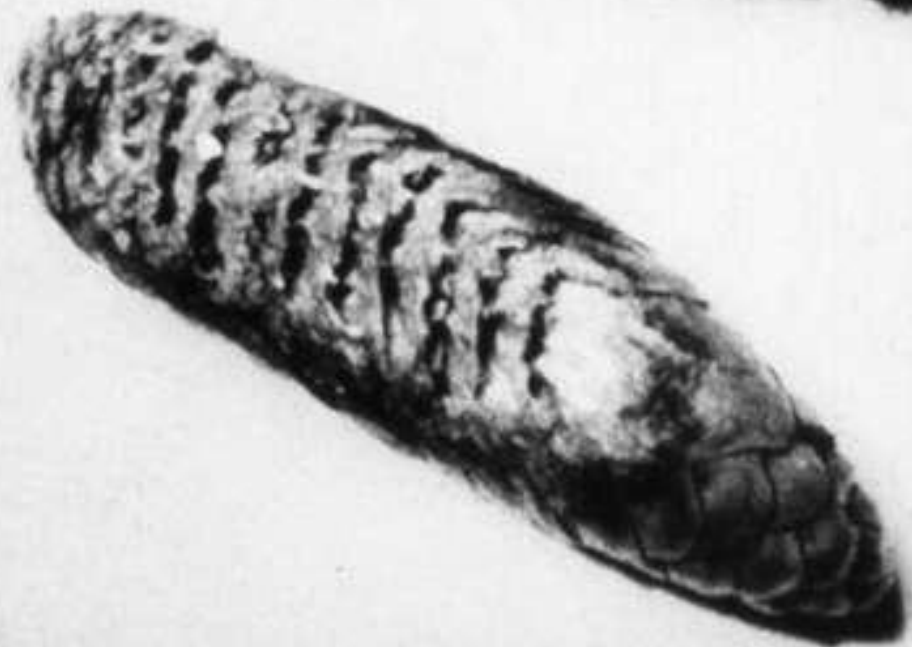


10

Клесты часто роняют шишки на землю, когда из них ещё и половины семян не выбрано. Лежат такие шишки, а рядом шныряют по шуршащей листве и валежнику лесные грызуны — рыжие полёвники.



Отыщет зверёк недоеденную шишку, срежет зубами наполовину каждую чешуйку и достанет семена. После полёвок шишки, как „подстриженные“.





Оброненные клестами шишки сохраняются всю зиму под снегом, а весной и летом — в сырой моховой подушке. До самого нового урожая кормятся такими „нислыми“ шишками белки. Вот какие „консервы“ готовят для них клесты!



Белка объедает шишку тщательнее всех: оторвёт одну чешуйку, съест семена, потом – другую, третью и так – до последней. И оставляет от шишки один стерженёк.



Нормится шишками и сибирский зверёк — полосатый бурундук, близкий родственник белки. Но он обгрызает шишку не как белка, до самого стержня, а как рыжие полёвки — каждую чешуйку только до половины.



Пёстрый дятел расправляется с шишками по-своему: сам сорвёт или с земли поднимет, а потом летит к „кузнице“.



„Кузница“ – это щель в сухом стволе сосны, ели или в старом пне. Дятел закрепляет в щели шишку, а потом начинает усердно долбить её клювом. Бьёт, как кузнец по наковальне.



„Отработанные“ шишки
бросает тут же – вся зем-
ля под „кузницей“ усея-
на ими.



18

Шишка после дятла размочаленная, растрёпанная, и семян в ней он почти не оставляет.



19



Съедены семена, тут бы, казалось, и конец истории шишки. Да взял человек и сделал забавную игрушку на радость людям.

Но и на этом история шишки не закончилась. Семечко, которое вылетело из неё весной, упало на лесной поляне и проросло. За пять лет выросла ёлочка, маленькая, не выше цветов.



А лет через пятьдесят
поднимется на этом
месте могучий ельник.





На светлых полянах и в за-
тишье ёлна вырастает ров-
ная и пушистая.



А где-нибудь за полярным кругом леденящий ветер „причёсывает“ ели в „южную сторону“ и делает их похожими на флаги.



Многих кормит еловая шишка, а став деревом, многим даёт приют. Вот дрозд-рябинник устроил гнездо у самого ствола, под шатром еловых лап.




Сорокопут-жулан предпочитает гнездиться на молодых ёлках поближе к лесной опушке. Гнездо он делает в мутовке, где ветки расходятся от ствола, как лучи.



Красногрудые снегيري
строят гнёзда в гуще
охвоенных ветвей.

Здесь же можно увидеть и шаровидное гнёздышко длиннохвостой синицы.





Белки не всегда живут в дупле, да в ёлках и дупел не бывает. Вот и мастерят они себе похужее на лохматый ком гнездо – гайно. Оно хорошо замаскировано в сухих ветвях старой ели.



29

Но самые удивительные птицы – клесты. Они строят гнёзда в самую стужу, в январе – феврале, насиживают яйца и согревают птенцов в колыбели, засыпанной снегом. Клесты выкармливают своих детей семенами ели. Сколько же нужно шишек вылущить, чтобы птенец так набил зоб!



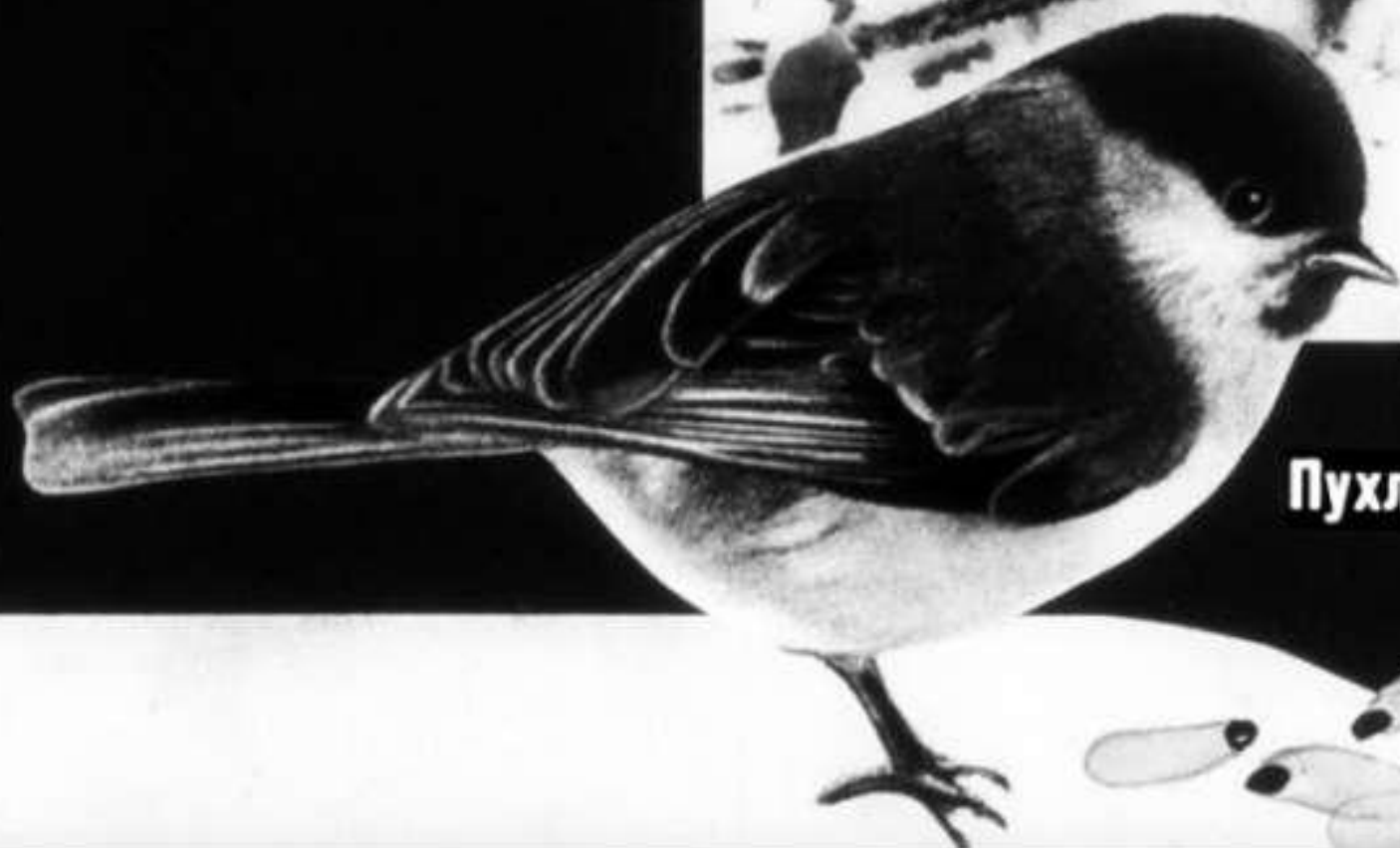
Чечётка



Щур

Зимними ночами в пушистой хвое ёлок устраиваются на ночлег зимующие птицы – синицы, чечётки, снегири, щуры, сойки.

Днём мелкие синицы – пухляки и гренадёрки, кочуя по лесу, посещают „кузницы“ дятлов, места, где белки разделяли шишки, и поедают оброненные ими семена.



Пухляк



А под снегом разыскивают шишки полёвки. Всё, что было сорвано, будет использовано. В природе ничто не пропадает.



Из тех же шишек, что остались на вершинах, ранней весной вылетят крылатые семена и дадут начало новым еловым лесам. И о каждой ёлке можно рассказать много историй, которые начинаются с шишки и заканчиваются тоже шишкой.

Конец

Диафильм по заказу Министерства просвещения РСФСР
для классной и внеклассной работы
в начальных классах

Редактор Л. Б. Книжникова
Художник-оформитель И. А. Булатова

Д-37-66

Студия „Диафильм“, 1966 г.
Москва, Центр, Старосадский пер., д. № 7
Чёрно-белый О-20