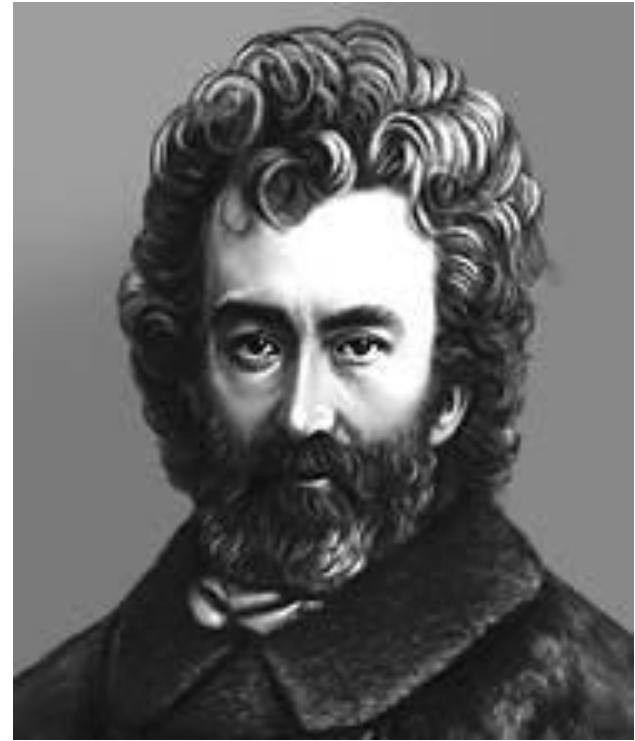
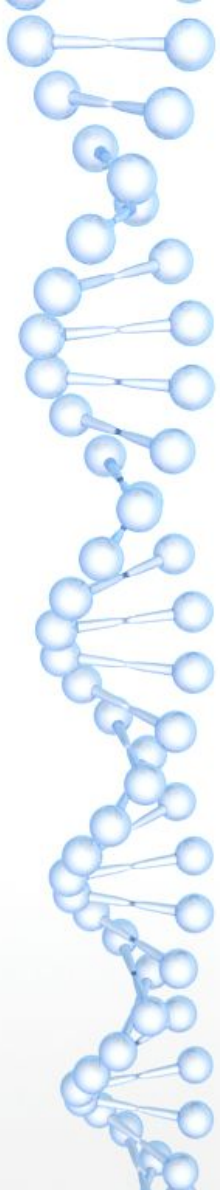




*Миклухо-Маклай
Николай Николаевич*



Работу выполняла
Ученица 8 класса А
Джамалова Амина



Миклухо-Маклай

Николай Николаевич –

(17 июля 1847 года,

Новгородская губерния

– 14 апреля 1888, Сант-

Петербург) – русский

биолог, антрополог,

этнограф,

исследователь Новой

Гвинеи, Океании и

Австралии, активно

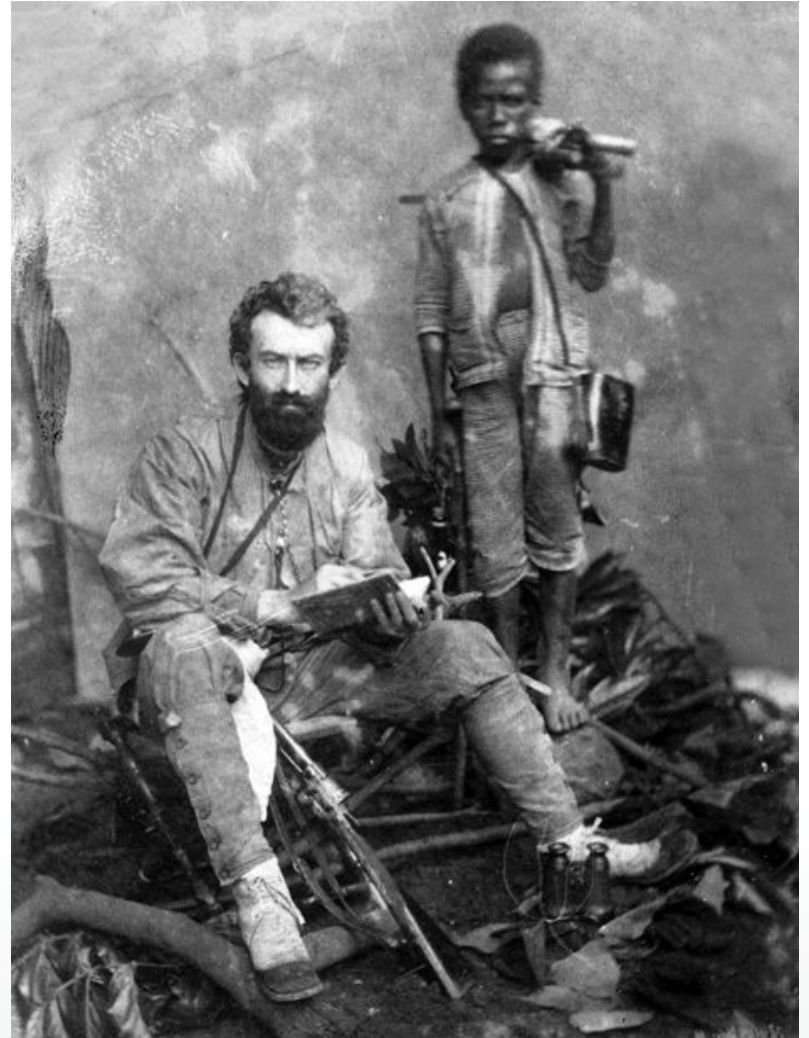
выступал против

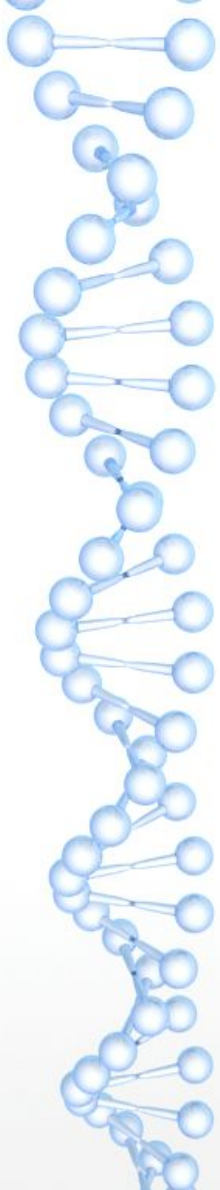
работорговли. Автор

около 160 научных

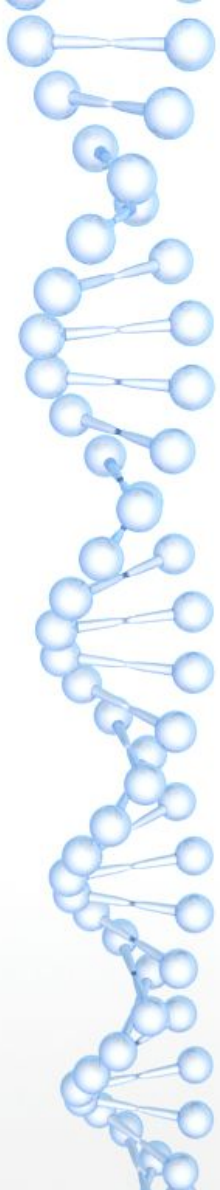


Самый значительный вклад Миклухо-Маклая в науку - исследование этнографии и антропологии папуасов, среди которых он жил в районе бухты Астролябия, на северо-восточном берегу острова Новая Гвинея в 1870-1872 и 1876-1877 годах. До него в этих местах никогда не ступала нога европейца.





Миклухо-Маклай старался уберечь туземцев от междоусобиц и европейской колонизации. В 1885 году от имени папуасов опубликовал телеграмму протеста против захвата Германией восточной части острова Новая Гвинея. Пользовался огромным авторитетом среди папуасов, называвших его "Человек с Луны".



В 1996 году ЮНЕСКО провозгласила Миклухо-Маклая гражданином мира. День его рождения, 17 июля, объявлен профессиональным праздником этнографов. Именем Миклухо-Маклая названы Институт этнологии и антропологии РАН и залив Южного океана у берегов Антарктиды (Земля Уилкса) на долготе Западной Австралии





Семья Миклуха-Маклая

Отец

Николай Ильич Миклуха (1818—1858) — российский инженер-путеец. Строитель Николаевской железной дороги и первый начальник Московского вокзала.

Мать

Екатерина Семёновна Беккер — дочь героя Отечественной войны 1812 года полковника Семёна Беккера

Старший брат Сергей Миклуха (1845—1895) — юрист, в 1886—1894 годах был участковым мировым судьей (3-й участок, г. Малин, Радомысльский уезд, Киевская губерния), имел статский (гражданский) чин коллежского секретаря.

Сестра Ольга Миклуха (1849—1881) —художественная роспись по фарфору.

Младший брат Владимир Миклуха (1853—1905) —морской офицер, героически погиб в Цусимском морском сражении.

Самый младший брат Михаил Миклуха (1856—1927) —геолог, народоупоен

Увлечения исследователя

Кругозор молодого исследователя расширился, и он перешёл к более общим вопросам естествознания — антропологии, этнографии, географии. В этих областях Миклухо-Маклаю удалось достичь определенных успехов. Особенно интересен его вывод о том, что культурные и расовые признаки различных народов обусловлены природной и социальной средой.



Памятник Миклухо-Маклаю
в г.Малин



Первое путешествие

В 1866 году Геккель взял 19-летнего студента в качестве ассистента в большое научное путешествие. Мадейра, Тенерифе, Гран Канария, остров Ланцерот, Марокко, Гибралтар, Испания, Париж и, наконец, снова Йена – таков был маршрут первого путешествия Миклухо-Маклая.

В Йене он сближается с еще одним «дарвинистом», доктором Антоном Дерном, с которым работает на берегу Мессинского пролива, изучая ракообразных, морских губок и других животных. Изучив фауну Средиземного моря, молодой ученый отправился на берег Красного моря.

В 1869 году, после посещения побережья Красного моря Миклухо-Маклай возвращается в Россию.



Первые научные

исследования

Первые научные исследования Миклухо-Маклая были посвящены сравнительной анатомии морских губок, мозга акул и другим вопросам зоологии. Во время своих путешествий он проводил также ценные наблюдения в области географии. Он склонялся к тому взгляду, что расовые и культурные признаки народов формируются под влиянием природной и социальной среды. Чтобы обосновать эту теорию, Миклухо-Маклай решил предпринять путешествие на острова Тихого океана с целью изучения "папуасской расы". При содействии Русского географического общества он получил возможность в конце октября 1870 года выехать на Новую Гвинею на военном судне "Витязь". Сначала он побывал на северо-восточном берегу Новой Гвинеи (1871-1872), который с тех пор называется Берегом Маклая. 15 месяцев Миклухо-Маклай прожил среди папуасов и своим дружелюбным и тактичным поведением завоевал их любовь и доверие.

Миклуха-Маклай с папуасским народом

