

Николай Алексеевич Некрасов



6 класс

К учебнику «Литература. 6 класс: Учебник
для общеобразовательных организаций;
под ред. В.Я. Коровиной. – М.:
Просвещение, 2019».

Николай Алексеевич Некрасов



1821 – 1877

Автор каких уже
знакомых вам
произведений?

Николай Алексеевич Некрасов



«Крестьянские дети»

«На Волге»

«Мороз, Красный нос»

Познакомимся со
стихотворением
«Железная дорога»

Сельцо Грешнево Ярославской губернии – родовая вотчина Некрасовых.



Первым владельцем
был дед поэта.
Выйдя в отставку
в чине майора, отец
поэта летом 1826
года переехал
из Украины,
где служил,
в Грешнево. Семья
его состояла
из шестерых человек:
жены Елены
Андреевны, дочерей
Елизаветы и Анны
и сыновей Андрея,

Образование



- Ярославская гимназия
- В 16 лет отправлен в Петербург для поступления в **Дворянский полк** (военную школу), но решил поступать в Петербургский университет. Стал готовиться к вступительному экзамену. Он его не выдержал и поступил **вольнослушателем** на филологический факультет.

Начало творчества

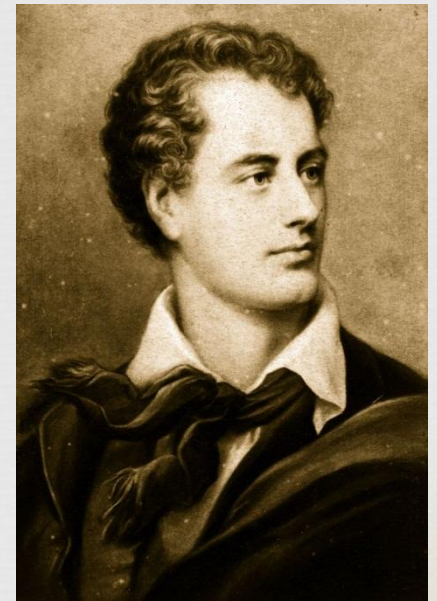


Во время учебы в Ярославской гимназии писал шуточные стихи о друзьях и учителях – для всех, серьезные – для себя.

Увлекался творчеством поэтов:



А.С. Пушкина



Джоржа Гордона
Байрона

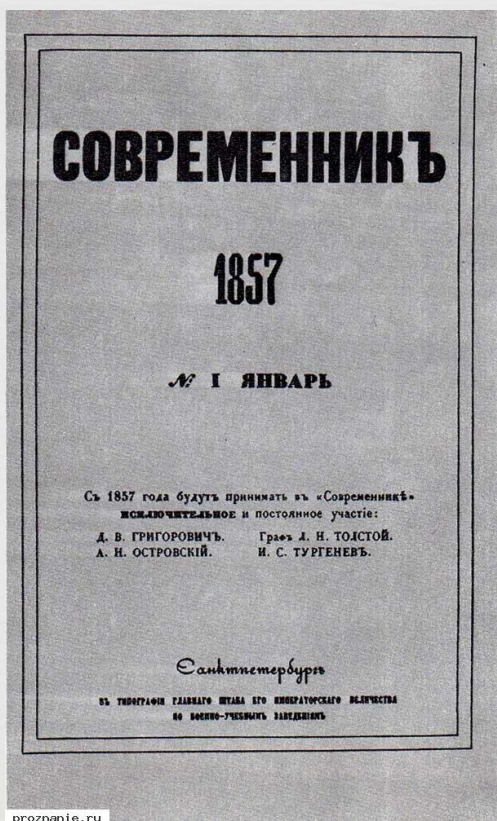
Знакомство с Виссарионом Григорьевичем Белинским



Виссарион Григорьевич
Белинский о
стихотворении «В дороге»:

*«Да знаете ли вы, что вы
поэт - и поэт истинный!»*

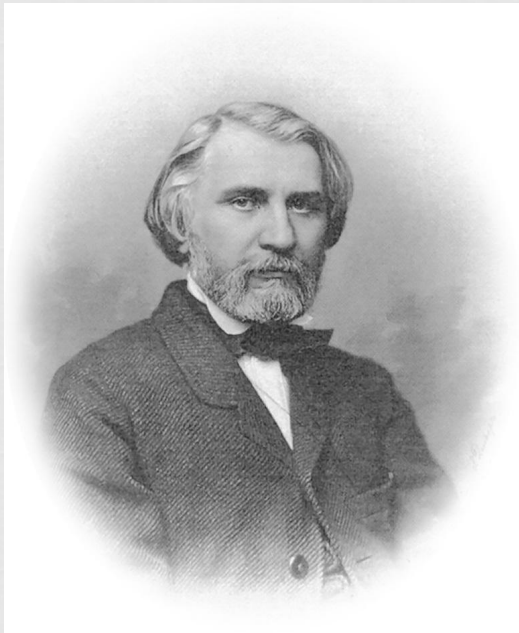
Работа в журнале «Современник»



В 1846-1847 гг. приобрёл в аренду журнал «Современник», основанный ещё Александром Пушкиным. Литературная молодёжь присоединилась к Некрасову. В «Современник» перешёл и Белинский. Некрасов взял на себя основную тяжесть работы. Ему приходилось перечитывать, править и даже переписывать тексты.

Некрасов стал успешным открывателем новых талантов.

На страницах журнала «Современник» нашли свою славу и признание



И.С. Тургенев



Л. Н.
Толстой



Ф.М.
Достоевский

В 1862 – 1875 годах Некрасов летом жил
в усадьбе Карабиха Ярославской
губернии.



Здесь были написаны
ПОЭМЫ:

«Мороз, Красный
нос»,
«Русские женщины»,
«Дедушка»,
главы поэмы «Кому
на Руси жить
хорошо»

«Железная дорога», 1862г.

В основу произведения легли **исторические факты**. Речь в нем идет о строительстве в 1846–1851 гг. **Николаевской железной дороги**, соединившей **Москву и Петербург**. Этой работой руководил управляющий путями сообщения и публичными зданиями граф П.А. Клейнмихель. Люди работали в тяжелейших условиях: тысячи умирали от голода и болезней, у них не было необходимой одежды, за малейшее ослушание их жестоко наказывали плетьюми.

Впервые стихотворение было опубликовано в 1865 году в журнале «Современник». Оно имело подзаголовок: «Посвящается детям».

«Железная дорога», 1862г.

Стихотворение мы можем отнести к **гражданской лирике**.

Жанрово-композиционная структура его сложна. Построено оно **в форме разговора** пассажиров, условным попутчиком которых является сам автор. **Основная тема** – раздумья о тяжелой, трагической судьбе русского народа.

Картины подневольного труда. Мечта поэта о «прекрасной поре» в жизни народа. Величие народа — создателя материальных и духовных ценностей.

Домашнее задание:



Прочитать стихотворение (стр. 173 – 179).
«Творческое задание» на стр. 180 (устный
развернутый ответ).

Н.А. Некрасов. Своеобразие композиции стихотворения «Железная дорога»:

- значение эпиграфа,
- роль пейзажа,
- сочетание реальных и фантастических картин,
 - диалог-спор.
- Значение риторических вопросов.
- Начальные представления о строфе.
 - Понятие о диалоге.