

Национальный парк Югыд-ва.



Прекраснейшее и уникальное место в
Республике Коми,
внесенном в список памятников природы
Юнеско –
национальный парк Югыд-ва.



Национальный парк «Югыд - Ва» ([КОМИ](#) *чистая вода*) создан 23 апреля 1994 года по Постановлению Правительства РФ № 377.

Расположен на Северном и Приплярном Урале на юго-востоке Республики Коми

Общая площадь парка 1 891 701 га, в том числе площадь акватории 21 421 га.

По данным на 2006 год является самым большим национальным парком России.

На юге национальный парк Югыд - Ва граничит с Печоро-Илычским заповедником.

Добро пожаловать
в Югыд - Ва!

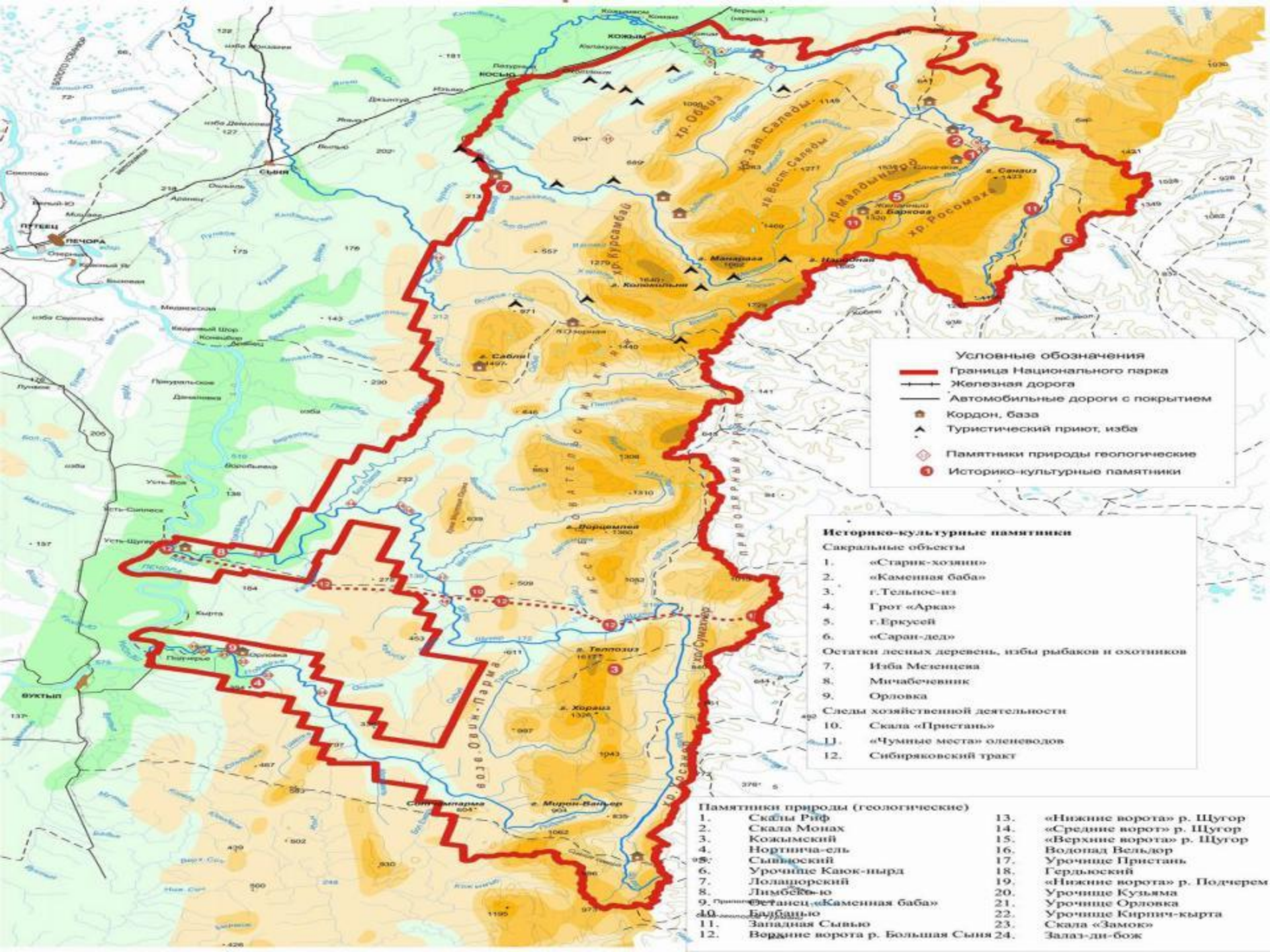


Правила пребывания на территории национального парка «Югыд - ва»

На территории национального парка разрешается при наличии путёвок:

- прохождение по конкретному туристическому маршруту;
- отдых в приютах;
- Сплав по рекам на безмоторных средствах;
- сбор грибов и ягод в установленных местах.





Условные обозначения	
	Граница Национального парка
	Железная дорога
	Автомобильные дороги с покрытием
	Кордон, база
	Туристический приют, изба
	Памятники природы геологические
	Историко-культурные памятники

Историко-культурные памятники	
Сакральные объекты	
1.	«Старик-хозяин»
2.	«Каменная баба»
3.	г. Тельное-из
4.	Грот «Арка»
5.	г. Еркусей
6.	«Саран-дед»
Остатки лесных деревень, избы рыбаков и охотников	
7.	Изба Мезенцева
8.	Мичабочевник
9.	Орловка
Следы хозяйственной деятельности	
10.	Скала «Пристань»
11.	«Чумные места» оленеводов
12.	Сибиряковский тракт

Памятники природы (геологические)			
1.	Скблы Риф	13.	«Нижние ворота» р. Шугор
2.	Скала Монах	14.	«Средние ворота» р. Шугор
3.	Кожымский	15.	«Верхние ворота» р. Шугор
4.	Нортничча-ель	16.	Водопад Вельдор
5.	Сывысский	17.	Урочище Пристань
6.	Урочище Каюк-шард	18.	Гердьюский
7.	Лолаторский	19.	«Нижние ворота» р. Подчерем
8.	Лымбосе-ю	20.	Урочище Кузьма
9.	«Станец «Каменная баба»	21.	Урочище Орловка
10.	Булдан-ю	22.	Урочище Кирнич-кырта
11.	Западная Сывю	23.	Скала «Замок»
12.	Водные ворота р. Большая Сыня	24.	Запад-ди-бож

Растительность парка

- Леса национального парка относятся к единственному крупному участку девственной северной тайги в Европе.
- Их верхнюю границу на европейском склоне, наряду с чисто лиственными сообществами, образуют редколесья из ели и березы пушистой. Увлажненные склоны занимают березняки с полянами высокотравных луговин. Субальпийское разнотравье состоит из борца северного, живокости высокой, дудника лекарственного и других луговых, лесных видов.
- Выше верхней границы леса в нижней части горно-тундрового пояса встречаются труднопроходимые ивняки с ивами. В горно-тундровом поясе наиболее распространены кустарничково-моховые и мохово-лишайниковые тундровые сообщества, а с 1000-1200 м над уровнем моря склоны хребтов почти лишены растительности и покрыты каменными россыпями.

Морошка..



Чистяк весенний.



Папоротник.







ЖИВОТНЫЙ мир

На территории парка зарегистрированы более 30 видов млекопитающих. Млекопитающие крупного и среднего размеров представлены белкой , бурундуком , бурым медведем , лисицей , песцом , волком , росомахой , северным оленем, лосем

В орнитофауне парка 120 видов; встречаются глухарь, тетерев, рябчик, куропатки, лебедь кликун. Гнездятся скопа, сапсан, кречет и орлан-белохвост, занесенные в Красную книгу Российской Федерации.

Наиболее обычная рыба горных рек - европейский хариус .

В озерах много окуня и щуки, встречается озерная форма арктического гольца, занесенная в Красную книгу республики Коми. Весной и осенью из Баренцева моря к истокам многих притоков р. Печоры устремляется семга .

Скопа



Кречет



Ястреб

Северная пищуха



Соболь







Один из жителей этих мест.

Научные исследования.

На территории национального парка выполнялись исследовательские работы институтом биологии Коми научного центра УрО РАН:

- «Состояние естественных плантаций родиолы розовой на Северном и Приполярном Урале и мероприятия по ее разведению»,
- «Биологическая рекультивация золотоносных отвалов»,
- «Изучение популяции атлантического лосося, хариуса, сиговых»,
- «Орнитологические исследования на реке Сыня».

Проводилась инвентаризация геологических памятников и обнажений на территории парка.

В настоящее время начались исследования, связанные с решением проблемы рекультивации нарушенных ландшафтов и природных комплексов, ведения хозяйства в девственных еловых лесах северо-востока Европы.

Фоторепортаж.



Тонкая шаль.



Весна в парке «Югыд-Ва».



Каменистые пляжи парка



А где-то в тумане видны вершины Приполярного Урала.



Первые ворота Щугора













Солнце здесь большая редкость.





ecotravel.ru





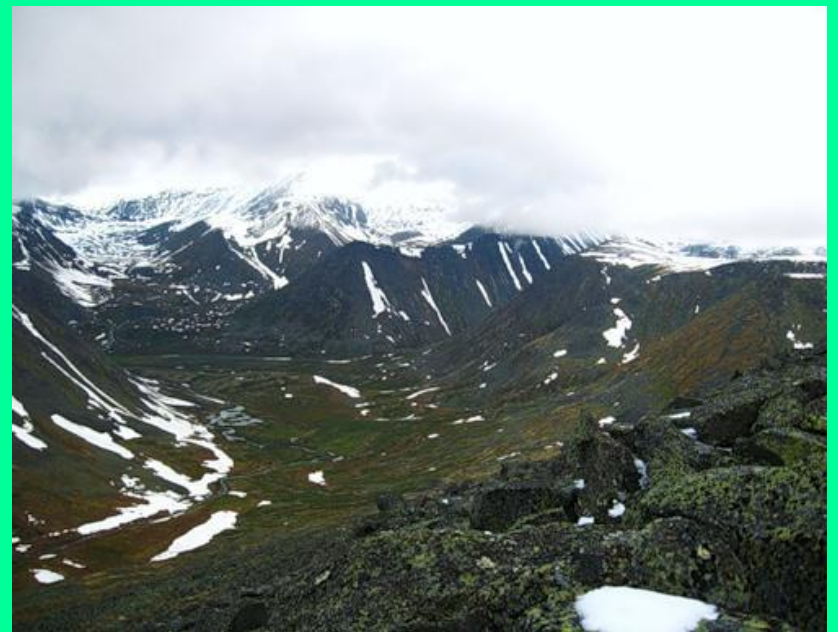




ecotravel.ru



ecotravel.ru



В целях гармоничного взаимодействия природы и человека
любые посещения национального парка должны
исключать:

- организацию туристических стоянок, палаток, разведение костров за пределами специально предусмотренных для этого мест;
- движение и стоянку механизированных транспортных средств вне указанных маршрутов;
- самовольные порубки, поломку деревьев и кустарников;
- уничтожение, повреждение, засорение природных объектов, памятников природы, истории и культуры, зданий и сооружений, малых архитектурных форм, аншлагов и указателей;
- нанесение на камни, деревья и постройки самовольных надписей и знаков;

В целях гармоничного взаимодействия природы и человека
любые посещения национального парка должны
исключать:

- промысловую охоту, уничтожение, отлов животных, разорение гнёзд, логовищ, муравейников;
- нагонку и натаску, а также свободный выгул собак любой породы;
- коллекционирование минералов, горных пород, сбор растений без соответствующего разрешения;
- полёт и посадку вертолётa без разрешения дирекции парка;
- лов рыбы и другие виды деятельности, нарушающие природу парка или влекущие за собой снижение природной, научной, культурной и рекреационной ценности территории

Туризм и отдых в парковой зоне

Одним из основных направлений деятельности парка является развитие природного туризма. По его территории издавна пролегали наиболее популярные туристические маршруты: горные, пешеходные, водные, лыжные.

Полюбоваться природой Урала приезжают туристские группы из разных уголков России и зарубежья.

Туристов-водников привлекают горные реки - Щугор (300 км) и Подчерем (178 км) - в южной части парка, Кожим (186 из 202 км), Косью (130 километров в пределах национального парка), Вангыр (112 км), Большая Сыня.

Зимой основной поток любителей лыжного туризма направляется в высокогорную часть парка через Инту и Печору. Их привлекают самые высокие вершины Приполярного Урала - горы Народа - высшая точка Уральских гор (1896 м), г. Колокольня (1721 м), г. Манси-нер (1779 м), г. Карпинского (1803 м), и, конечно же, символ парка - гора Манарага (1663 м), величественно вздымающая свои шесть пиков.

Туризм и отдых в парковой зоне

Особой популярностью пользуются летние пешие и комбинированные маршруты, проходящие по водоразделам речных долин Кожима, Косью, Щугора.

Летние маршруты в этих районах также привязаны к горным вершинам. Но, кроме гор, объектами внимания туристов летом являются и стада оленей, и месторождения кварца, и великолепие цветущих тундр и альпийских лугов.

Посетителям парка предлагаются этнографические маршруты, знакомящие их с сакральными местами древних коми и манси и культурно-хозяйственными традициями охотников и рыбаков, геологические туры, посвященные истории освоения богатств Уральских гор, маршруты, показывающие традиционные – оленеводство, разлив природной воды, виды природопользования

Источники информации:

- <http://www.yugydva.komi.com/>
- http://ru.wikipedia.org/wiki/Югид_Ва
- <http://oopt.info/ugydva/>
- http://www.alpindustria.ur.ru/zapovednik_ugidva.html
- <http://www.ecosystema.ru/08nature/world/76.htm>
- <http://www.ecotravel.ru/regions/reserves/1/4/79/>
- http://nordural.ru/article/yugyd_va



Работу выполнила:
Паршукова Н.А.,
МОУ Тимшерская
СОШ,
Усть-Куломский
район,
Республика Коми.

