

**Методическое
сопровождение внедрения
ФГОС ОО как фактор
повышения педагогического
мастерства педагогов**

Василевская Е.В.,
канд. пед. наук, доцент,
директор Центра развития методической работы
в системе образования,
доцент кафедры развития образования
ФГАОУ АПК и ППРО
vasilevskaya@apkpro.ru

Методическая служба общеобразовательной школы: функции и модели

Некоторые элементы новой модели образования

- Отказ от традиционной модели «учитель-рассказчик» в пользу модели совместного исследования
- Отказ от традиционной модели «обучения предметам» в пользу «научения компетенциям»
- Ключевые компетенции:
 - работа в современных организациях (коммуникация, управление и творчество в группах равных и разных)
 - работа в мире избыточной информации
- Новая обучающая среда



Методическая работа - обязательная составная часть профессионально-педагогической (управленческой) деятельности, в рамках которой создаются теоретические, практические продукты, обеспечивающие педагогические и управленческие действия

Научно-методическая работа - составная часть методической работы; направлена на сопровождение экспериментальной и инновационной деятельности

Научно-исследовательская работа не обязательна в ОУ (рекомендуется). Связана с научным поиском, проведением экспериментов, исследований в целях расширения имеющихся и получение новых знаний, проверки научных гипотез, установления закономерностей, проявляющихся в природе и обществе, научных обобщений, научного обоснования объектов

- **Уровни организационной формы реализации функций методической работы**

- в общеобразовательной школе**

- **организационный** (структура службы, ее внутренние подразделения, взаимодействие, связи с другими внутри- и внешкольными подразделениями, нормативно-правовое и документальное оснащение);
- **содержательный** (функции, направления деятельности);
- **технологический** (формы работы, используемые средства);
- **кадровый** (специалисты, участвующие в работе службы, их профессиональная подготовленность).

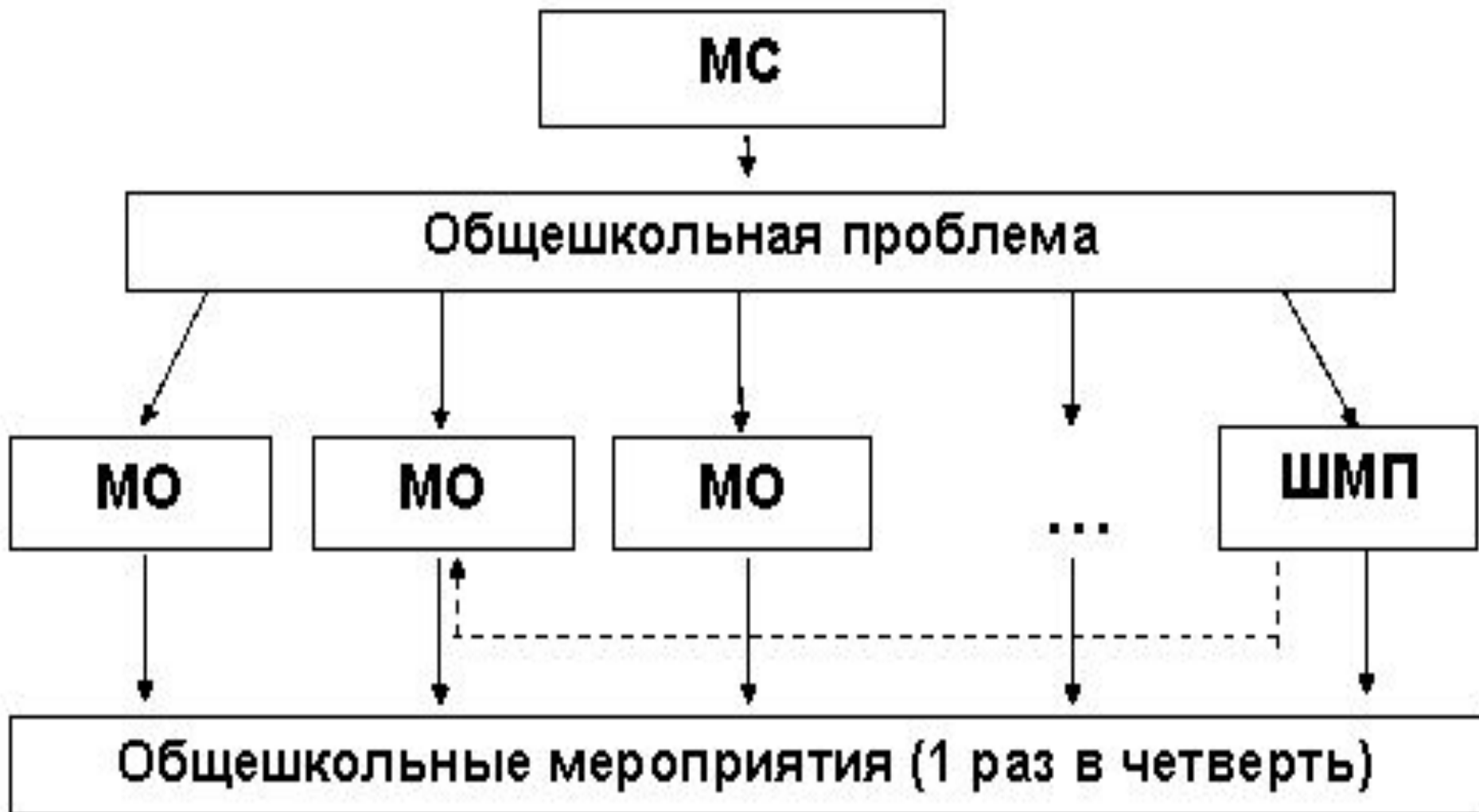
1) **Модель адаптивного поведения**

В самосознании педагога доминирует тенденция к подчинению профессиональной деятельности внешним обстоятельствам в виде выполнения предписанных требований, правил, норм (самоприспособление, *процессы подчинения среды исходным интересам педагога*).

2) **Модель профессионального развития**

Педагог характеризуется способностью выйти за пределы непрерывного потока повседневной практики и увидеть свой труд в целом. Это позволяет внутренне принимать, осознавать и оценивать трудности и противоречия разных сторон профессионального труда, самостоятельно и конструктивно разрешать их в соответствии со своими ценностными ориентациями, рассматривать любую трудность как стимул дальнейшего развития

Методическая служба на основе методических циклов (образовательных областей)



Методическая служба на индивидуальной основе

Администрация ОУ

Проводит диагностику
запросов, потребностей

Изучает индивидуальные планы,
программы повышения
квалификации, самообразования

Организует

Консультации

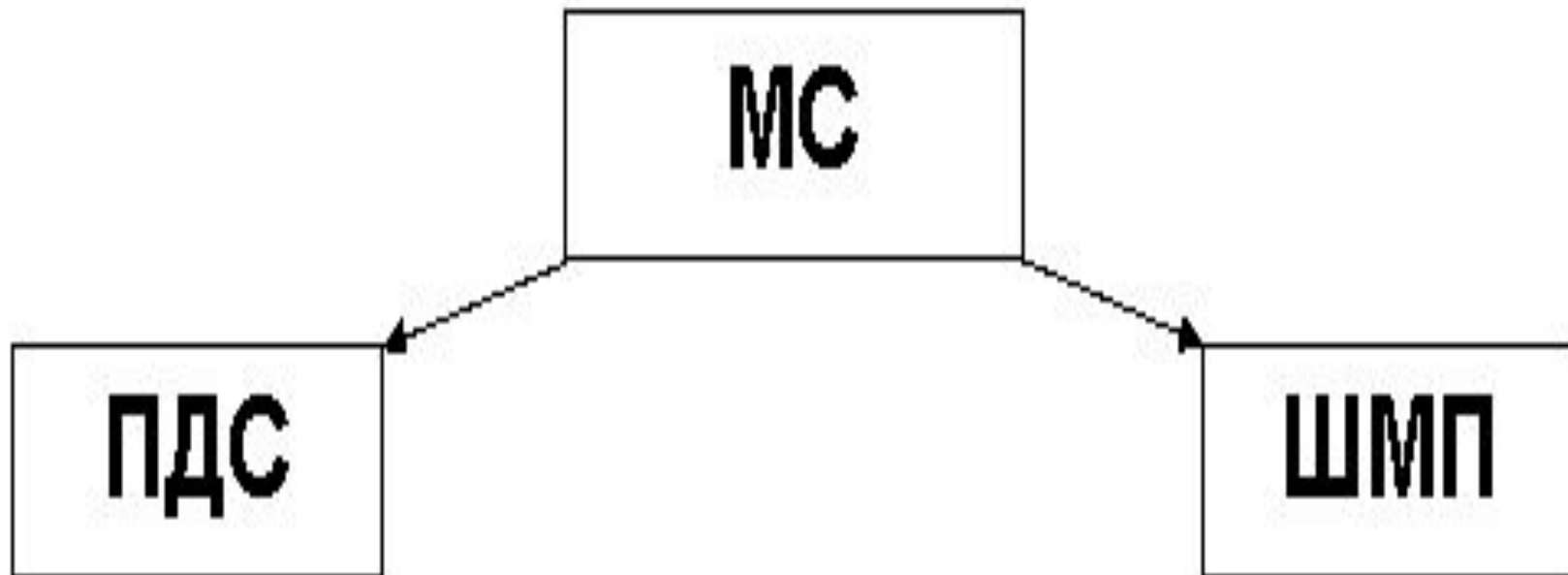
Семинары

...

Пары
взаимообогащения

Итоговая общественная аттестация педагога

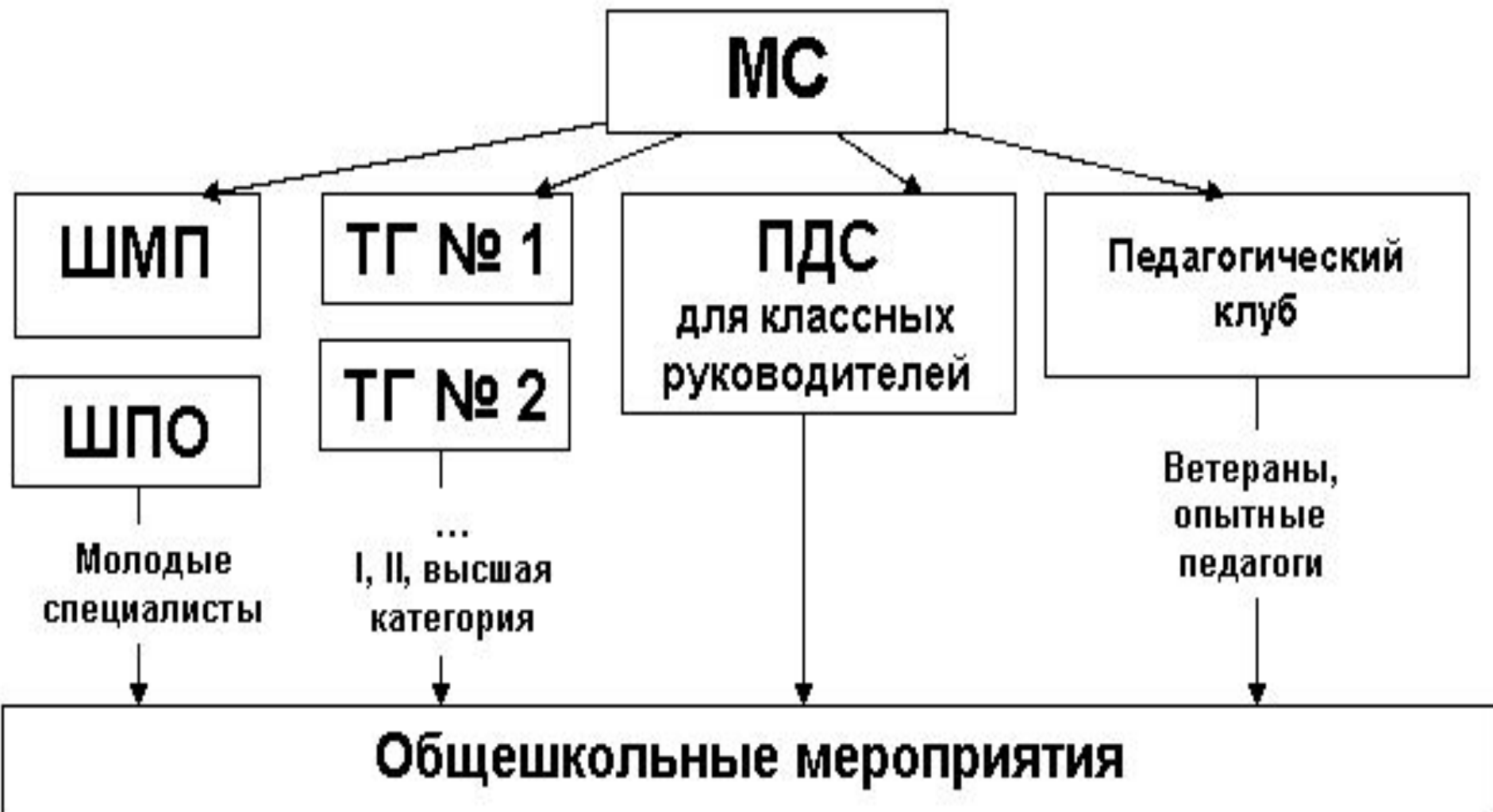
Методическая служба на комплексной основе



- лекции
- аукционы
- ДИ
- практикумы
- творческие отчеты

- открытые уроки
- панорамы
- выставки
- конкурсы

Методическая служба на дифференцированной основе



Методическая служба на сравнительной основе работы микрогрупп

МС

```
graph TD; MS[МС] --> ET[Единая методическая тема]; ET --> TG1[ТГ № 1]; ET --> TG2[ТГ № 2]; ET --> PDS[ПДС для классных руководителей]; TG1 --> SR[Сравнение результатов работы микрогрупп]; TG2 --> SR; PDS --> SR;
```

Единая методическая тема

ТГ № 1

ТГ № 2

...

ПДС

для классных
руководителей

Сравнение результатов работы микрогрупп

Методическая служба на диагностической основе

МС

**Диагностика проблем, выбор программы
повышения квалификации**

**Лекторий
по вопросам
возрастной
психологии**

**Тренинг
по общению**

**Дидактический
семинар
по формам и
методам
обучения**

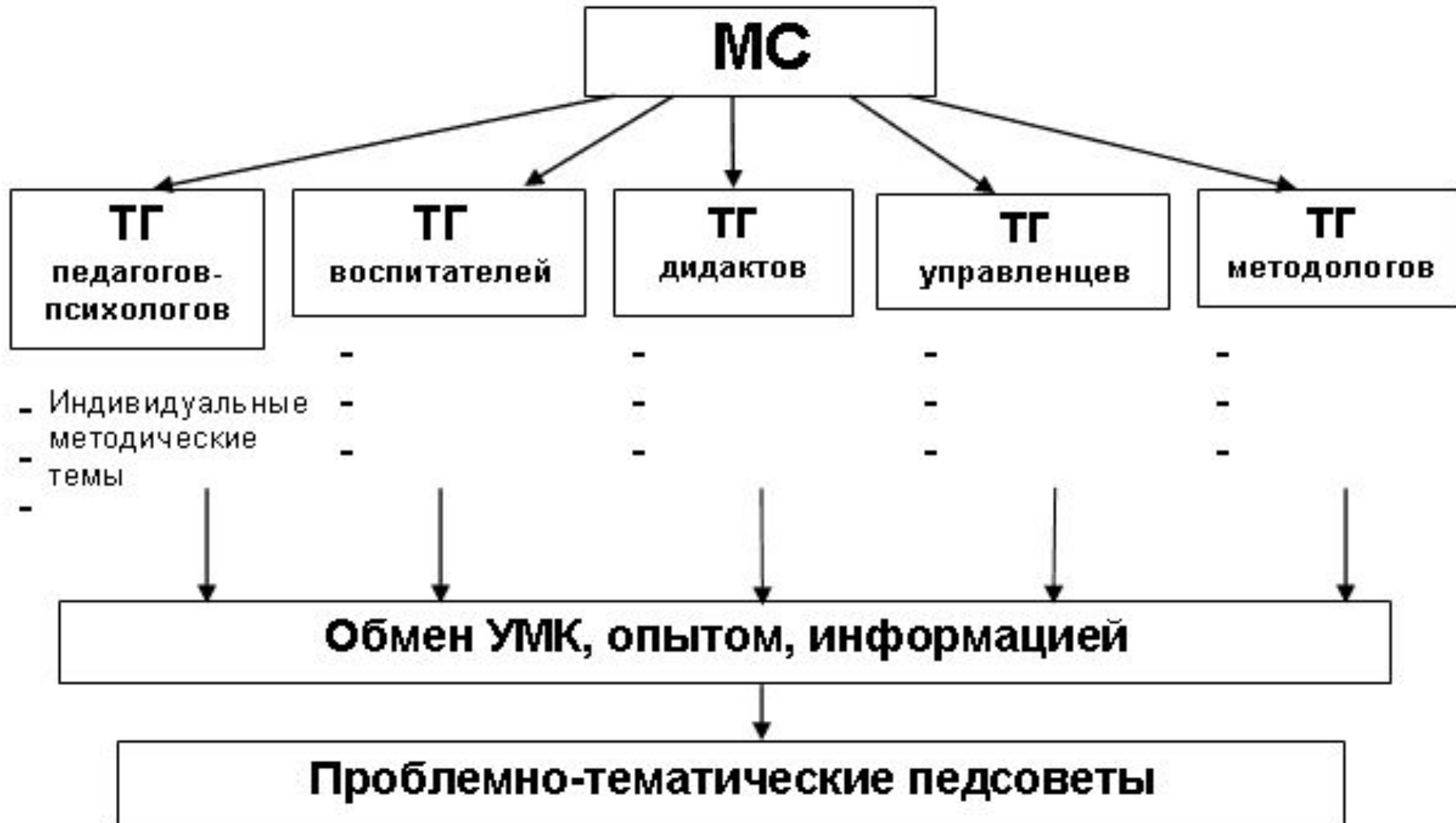
ШПМ

Общешкольный проблемный семинар

Методическая служба на основе инициативных групп



Методическая служба на основе актуальных задач школы



Модель школьной методической службы на основе блочно-модульного подхода

Модуль 1.

Диагностико-коррекционная деятельность

Модуль 2.

Реализация личностно-деятельностного подхода к повышению профессиональной компетентности педагогов и руководителей структурных подразделений ОУ средствами компьютерных технологий и программ

Модуль 3.

Организация защиты продуктов педагогической деятельности в процессе повышения профессиональной компетентности через обучение "действием" – мультимедиа технологии

Организационно-коммуникационная модель школьной методической службы

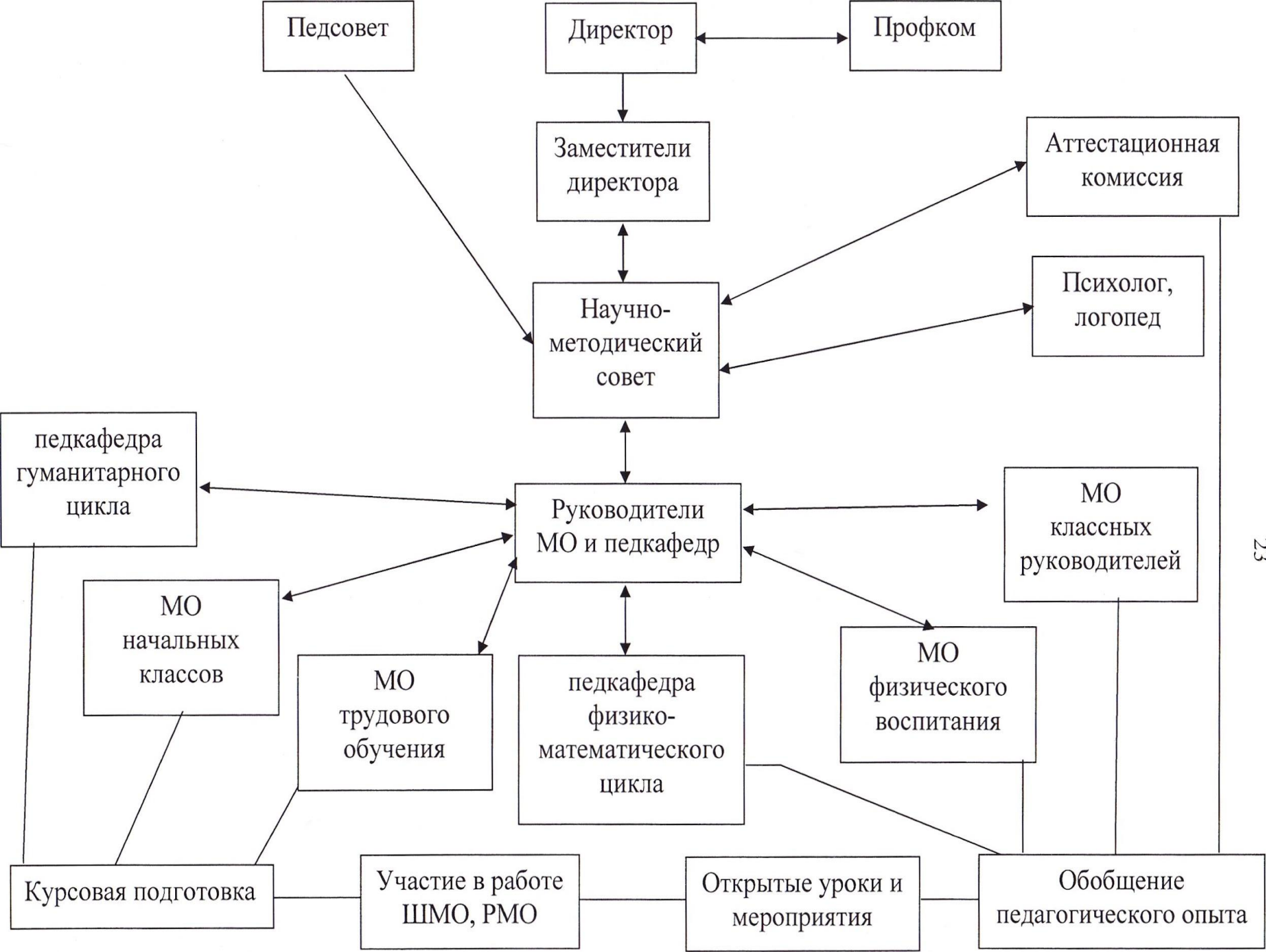
- как сетевая организация, позволяющая эффективно осуществлять методическое сопровождение образовательного процесса на основе IT-технологий
- использование современных технологий для поддержки педагогов на рабочем месте, формирование сетевых профессиональных педагогических сообществ учителей
- активное использование в работе методической службы коммуникационных возможностей позволяет создать возможность приобретения дополнительных связей и межличностных контактов педагогов

Межшкольная модель методической службы

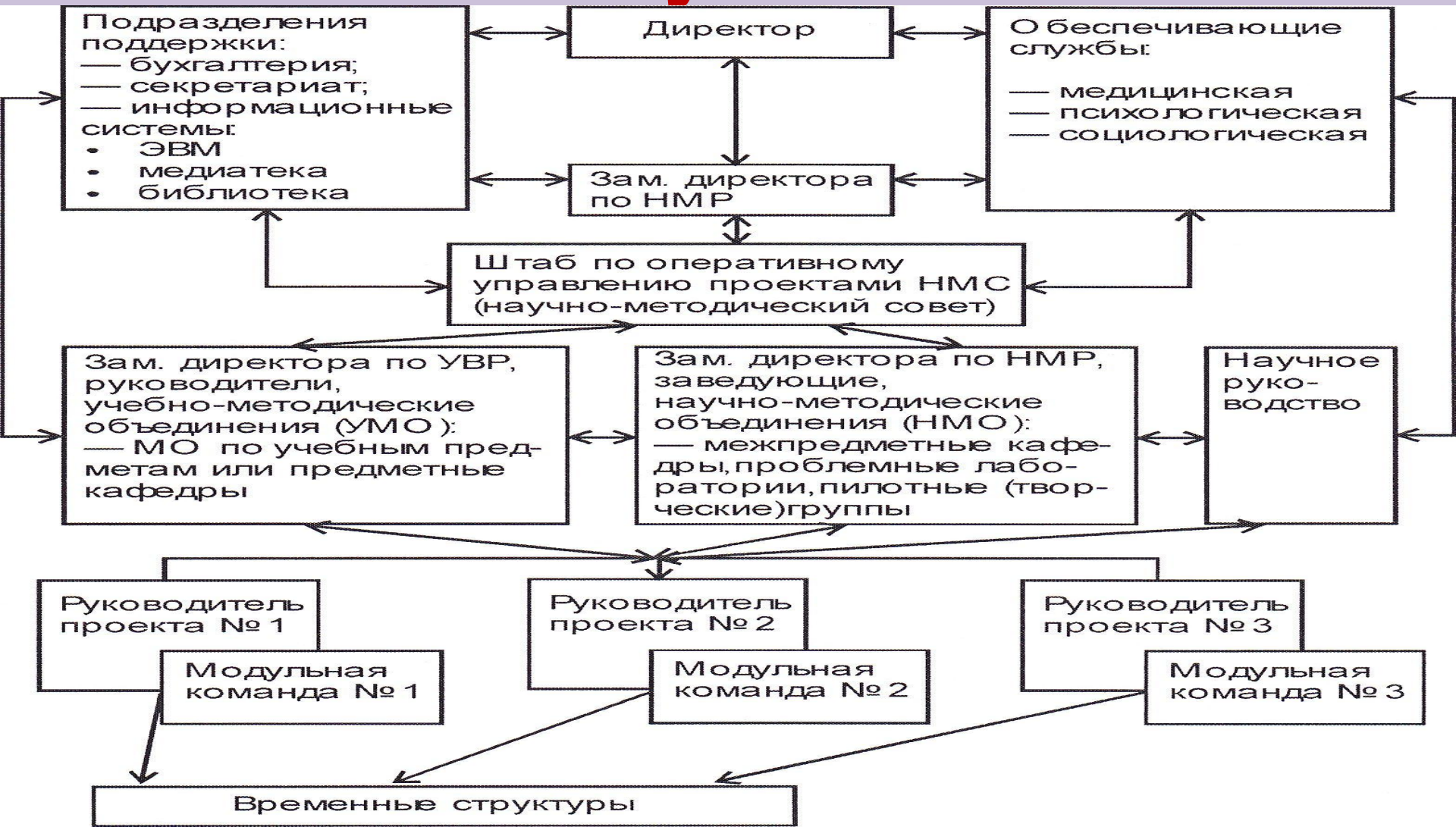
- дает возможность изучения, апробации и внедрения ключевых проблем в сегодняшнем развитии в двух-трех школьных организациях.


Линейно-функциональная модель методической службы образовательного учреждения

- глубокое деление методической деятельности по функциям и должностям;
- строгое следование иерархической субординации в отношениях начальник и подчиненный;
- важное значение придается полномочиям и должности, чем квалификации и опыту;
- каждый специалист решает свою задачу как нечто обособленное от реальных задач, стоящих перед школой в целом



Матричная модель школьной методической службы



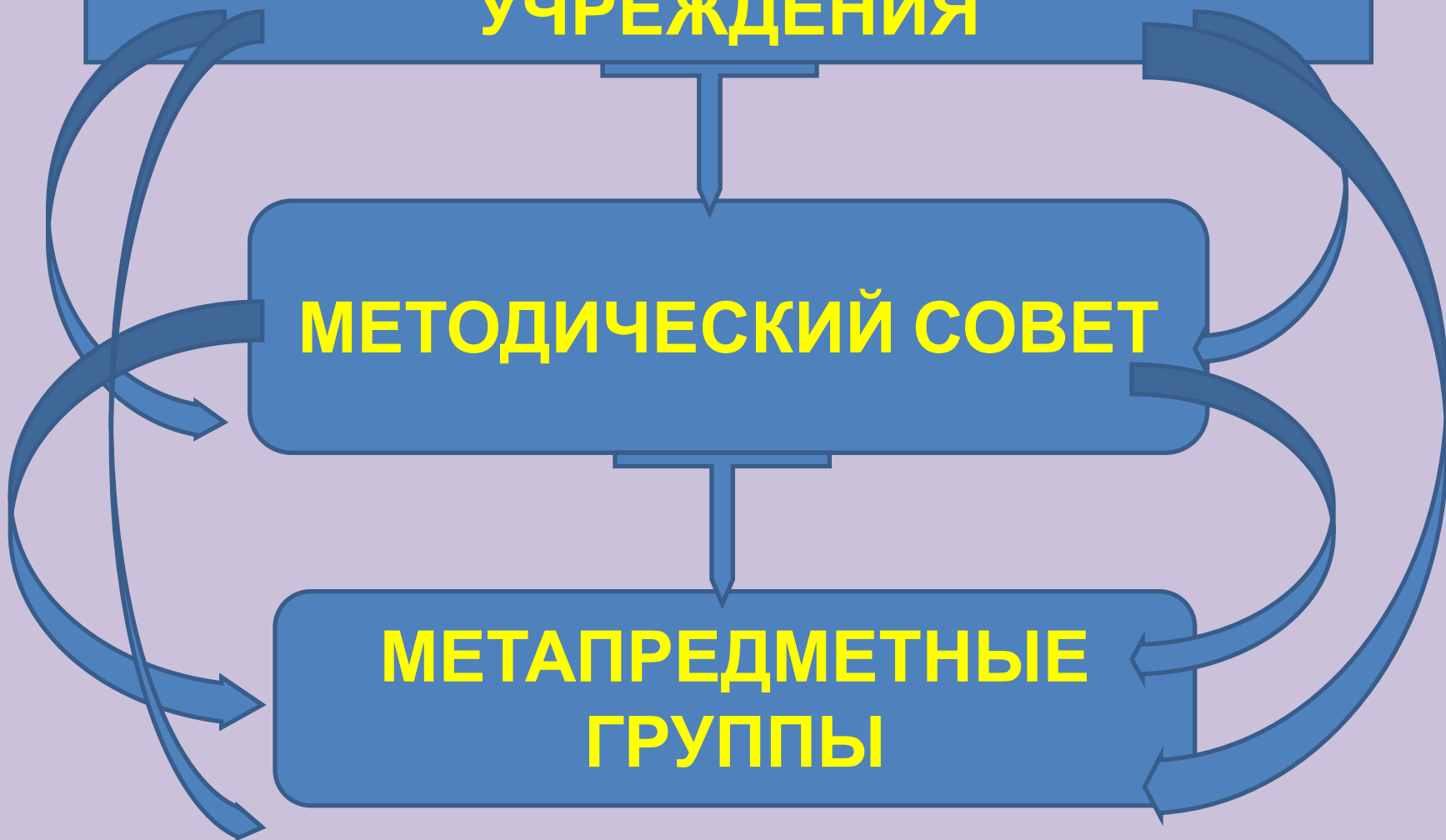
- Методическая работа, как любая деятельность, не может протекать спонтанно и бессистемно
- **Методическая работа** - это многосубъектная, полиструктурная деятельность, важно **правильно поставить цель** для всех объектов методической работы 
 - формальный подход к формированию целей и задач, приведет к непониманию всего процесса у педагогов

- **МЕТОДИЧЕСКАЯ РАБОТА В ШКОЛЕ - процесс изменения внутренних условий развития образовательного учреждения в соответствии с изменением внешних условий развития системы образования.**
- Основная цель методической работы в этих условиях – **постоянное обновление** набора качественных услуг в зависимости от запроса государства, социума.

**МЕТОДИЧЕСКАЯ СЛУЖБА
ОБРАЗОВАТЕЛЬНОГО
УЧРЕЖДЕНИЯ**

МЕТОДИЧЕСКИЙ СОВЕТ

**МЕТАПРЕДМЕТНЫЕ
ГРУППЫ**



Направления деятельности метагрупп:

1. Исследовательская деятельность как основа формирования метаумений учащихся
2. Развитие творческих способностей учащихся на основе метапредметного подхода к преподаванию
3. Формирование метапредметных знаний учащихся средствами ИКТ
4. Формирование универсальных учебных навыков как условие развития мышления учащихся
5. Развитие познавательной активности учащихся через метапредметные формы

• **Перспективная модель ШМС**

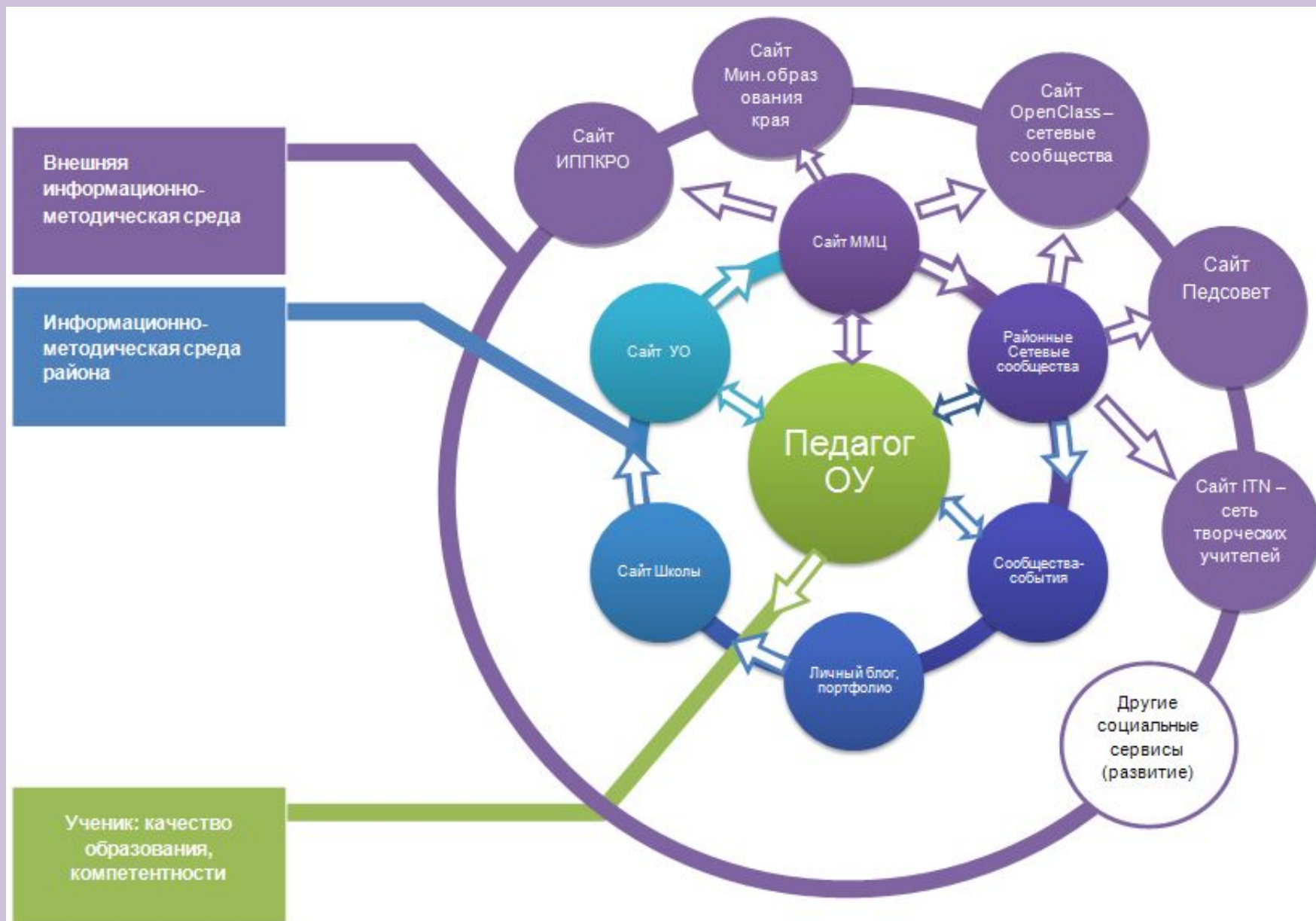
- **теоретическая обоснованность** методических действий;
- **метапредметный подход** к организации методического пространства школы;
- **системность, согласованность** идей, учёт **особенностей преподавания** отдельных предметов при планировании методической деятельности;
- **разнообразие** форм и методов взаимодействия педагогов;
- **открытость** методических идей, форм и методов взаимодействия педагогов школы для ученической и родительской общности;
- **опора на креативный потенциал** педагогов школы;
- создание условий для **презентации** (на разных уровнях) позитивного опыта педагогов, **рефлексивной** деятельности.

- Только сетевая организация позволяет реализовать идею открытого образования
- Сетевая организация, положенная в основу современной модели методической службы в качестве основополагающего принципа, **обеспечит интеграцию всех ресурсов** системы и объединит методистов (заместителей директоров ОУ) и педагогическую общественность вокруг проблем системы профессионального образования, требующих решения

- **В основе сетевого подхода** - представление об информации как знании, порождающем конструктивные изменения системы.
- **Сетевой подход** состоит в рассмотрении различных форм деятельности - **сетевая работа, сетевое обучение**

В рамках сетевого подхода эти формы деятельности неотделимы друг от друга и **предполагают развитие общих сетевых компетенций** (готовность участвовать в продуктивной деятельности, способность не только и не столько обсуждать, но и участвовать в создании, изменении и отборе).

Сетевая модель организации методической работы



условие успешного повышения профессионализма:

- активная позиция каждого участника сетевых мероприятий (*аналитическая, самостоятельная работа, инициатива, формирование собственной позиции внутри сети*)
- изменения в профессионализме педагога -
новый уровень качества развития личности обучающихся.

***Мои способности обнаруживались
лишь тогда, когда умственный
процесс шел от меня, когда я был в
активном и творческом состоянии,
и я не мог обнаружить
способностей, когда нужно было
пассивное усвоение и запоминание,
когда процесс шел извне ко мне.***

Н.А. Бердяев

Методическая служба - не только играет важную самостоятельную роль в **сопровождении образовательного процесса в школе** и обеспечении его качества, но и **имеет целый ряд характеристик, представляющих условия их взаимодействия в целях повышения эффективности деятельности школы:**

- общие стратегические цели деятельности (формирование личности, повышение качества образования);
- общие тактические цели (сопровождение образовательного процесса);
- общие субъекты и объекты деятельности (участники образовательного процесса);
- общие, смежные или взаимозависимые проблемы, решаемые данными службами и т.д.

**МЕТОДИЧЕСКАЯ РАБОТА
ПО СОПРОВОЖДЕНИЮ
ВВЕДЕНИЯ ФГОС**

Методическая готовность к реализации ФГОС

Познавательный компонент:

- наличие знаний содержания ФГОС и методических материалов, сопровождающих его введение;
- наличие умений, навыков и способность применять их в условиях реализации ФГОС;
- способность классифицировать и систематизировать методические материалы, сопровождающие введение ФГОС;
- способность выделять методические проблемы, связанные с реализацией ФГОС, анализировать и решать их;
- владение активными методами и формами деятельности по реализации ФГОС.

Эмоциональный компонент:

- осознание ценности знаний содержания ФГОС и методических материалов, сопровождающих его введение;
- удовлетворенность деятельностью по реализации ФГОС;
- признание приоритетности субъект-субъектных отношений в процессе реализации ФГОС.

Мотивационный компонент:

- интерес к методической работе, посвященной реализации ФГОС;
- постановка и осознание целей методической деятельности, посвященной реализации ФГОС;
- наличие мотива достижения цели реализации ФГОС;
- наличие мотивов повышения квалификации, познания, творчества в процессе реализации ФГОС.

Основные понятия

Методическая готовность учителя к реализации ФГОС - сложное, целостное интегративное явление состоящее из трех взаимосвязанных друг с другом компонентов и характеризующее вооруженность работников образования необходимыми для успешной реализации ФГОС методическими знаниями и компетентностями.

Методическое сопровождение:

- **взаимодействие** сопровождаемого и сопровождающего, направленное на разрешение актуальных для педагога проблем профессиональной деятельности, осуществляемое в процессах актуализации и диагностики существа проблемы, информационного поиска возможного пути решения проблемы, консультаций на этапе выбора пути, конструирования плана действий и первичной реализации

Методическое обеспечение:

- необходимая информация, учебно-методические комплексы, т.е. разнообразные методические средства, оснащающие и способствующие более эффективной реализации профессиональной педагогической деятельности

– это процесс, направленный на создание разнообразных видов методической продукции (программы, методические разработки, дидактические пособия), включающий, помимо методического оснащения такие компоненты, как: совместная продуктивная работа методиста и педагога (коллектива); апробация и внедрение в практику более эффективных моделей, методик, технологий; информирование, просвещение и обучение кадров.

- **Цель методической работы в школе в условиях внедрения ФГОС** – обеспечить профессиональную готовность педагогических работников к реализации ФГОС через создание системы непрерывного профессионального развития (уровень информального и неформального непрерывного образования).

Решение проблем через

- Выявление затруднений, потребностей и образовательных запросов учителей и передача информации об их наличии для формирования заказа системе ДППО и ММС
- Оказание помощи в разработке индивидуальных планов и содействия в их реализации
- Выявление запросов и обеспечение учителей необходимыми информационными и научно-методическими ресурсами
- Создание мотивационных условий, благоприятных для профессионального развития и решения задач новой деятельности (режима работы, оценки труда, поощрения, стимулирования, вознаграждения; обеспечение необходимыми ресурсами для осуществления обновления образовательного

- Организация процесса погружения учителя в решение новых задач профессиональной деятельности и обучение непосредственно на рабочем месте
- Управление самостоятельным профессиональным развитием учителя через ИУП и обучение непосредственно на рабочем месте
- Участие в выявлении наиболее ценного опыта работы учителей

Направления методической работы

1. Внедрение требований ФГОС в практику ОУ:

- анализ нормативных, научных и методических источников; выявление рекомендаций, соответствующих возникающим в практике проблемам;
- детализация рекомендаций с целью облегчить их внедрение в реальную практику;
- оценка эффективности применения рекомендаций, разработанных на основе научных исследований

2. Анализ и обобщение педагогического опыта в решении проблем внедрения ФГОС:

- анализ практики решения педагогических задач;
- выявление педагогических средств, обеспечивающих наилучший педагогический результат;
- анализ наиболее типичных трудностей, встречающихся в педагогической практике; создание методических рекомендаций по их преодолению

3. Текущая методическая помощь:

- консультирование педагогов с целью помощи им в выборе литературы для решения педагогических задач;
- анализ возникающих у педагогов затруднений и трудностей, оказание им помощи в решении профессиональных проблем;
- разработка текущих методических материалов для проведения с учащимися разнообразных занятий и мероприятий.

Индивидуально ориентированный подход в организации методической работы

Реализация данного принципа предполагает:

- изучение профессиональных трудностей, выявление проблем в деятельности педагога при внедрении ФГОС;
- актуализацию необходимых для профессионального роста знаний и умений (оказание помощи педагогу в осознании своих профессиональных трудностей и проблем);
- определение индивидуальных задач повышения педагогической квалификации;
- составление программы профессионального роста педагога;
- систематическую оценку решения поставленных задач и реализации программы, их корректировку.

Принцип сочетания индивидуальных и групповых форм методической работы

Реализация данного принципа предусматривает:

- изучение профессиональных проблем, интересов, потребностей педагогов, их классификацию и определение наиболее распространенных, типичных запросов педагогов;
- определение востребованной тематики и соответственно различных групповых форм методической работы;
- предоставление возможности каждому педагогу выбирать свои способы и формы повышения мастерства, добровольно участвовать в различных семинарах, на курсах и в других формах методической работы;
- возможность самому педагогу предложить индивидуальную форму повышения квалификации.

Принцип стимулирования творческого роста педагогов

- систематическое отслеживание результатов деятельности, объективную оценку профессионального роста педагогов и педагогических коллективов;
- оказание помощи педагогу, педагогическому коллективу в определении тех сфер деятельности, где можно достичь успеха, проявить свои сильные стороны, показать образец решения проблемы для других своих коллег;
- определение системы средств, побуждающих каждого к поиску и творчеству, с учетом особенностей педагогов, их возможностей;
- разработку положений о коллективных и индивидуальных конкурсах, смотрах по результатам инновационной, творческой деятельности педагогов;
- поддержку, поощрение инициативы педагогов в постановке и решении профессиональных проблем, целенаправленно занимающихся самообразованием

Принцип непрерывности и преемственности

- обеспечение целостности, систематичности методической деятельности в ОУ;
- координацию, согласованность деятельности всех субъектов внедрения ФГОС;
- сохранение традиций ранее используемых эффективных форм методической работы, а также внедрение новых;
- учет опыта, уровня подготовленности педагога, а также определение перспектив его профессионального роста,
- выбор форм и методов методической работы, обеспечивающий развитие творческих способностей и предусматривающий большую самостоятельность и ответственность педагога.

Построение системы управления готовностью учителя к внедрению ФГОС

Планирование работы с педкадрами

1. Анализ изучения затруднений учителей

(используемых технологий и форм работы) – (методика оценки затруднений учителя Поташник М.М. Требования к современному уроку. – М., 2007)

Знание или умение (технология), которыми должен владеть учитель	Не владею	Владею, но испытываю затруднения	Владею свободно

2. Постановка целей (определение содержания того, чем учителя должны овладеть)

4. **Персональное определение учителями форм работы**, с помощью которых они будут осваивать содержание того, чем не владеют
5. **Подготовка графической матрицы (модели) плана** (один из вариантов)

Что?	Как?	Когда?	Кто?	Где?	Сколько средств?

6. Организация самопроектирования учителями своей методической работы

• **Организация работы с педкадрами включает**

1. **Определение субъектов** управления, формирование их обязанностей, прав и ответственности,
 - Субъекты управления методической работой в школе:
 - Группы учителей
 - Директор ОУ и его заместители
 - Назначенные и избранные руководители, формальные и неформальные лидеры всех форм методической работы
2. **Построение оптимальной организационной структуры** методической работы в ОУ (связи и отношения между субъектами системы управления)
3. **Руководство работой с педагогическими кадрами**

Формы и методы обучения на рабочем месте

1. **Делегирование** - передача подчиненному нового круга задач с полномочиями самостоятельного принятия решений. Обучение подчиненных в ходе выполнения делегированной работы
2. **Ротация** - перевод работника на новое место или должность с целью получения им дополнительной профессиональной квалификации
3. **Работа по инструкции**, памятке, специально разработанной методике до полного освоения новой деятельности
4. **Участие в работе проблемных групп** - обучение в процессе выполнения задач, поставленных перед группой сотрудников за счет общения, выполнения групповых поручений
5. **Педагогические мастерские** - обучение в процессе совместной разработки образцов профессиональной деятельности (планов уроков, учебных планов и программ и т.д.) под руководством одного из наиболее опытных и знающих учителей
6. **Обучение на собственных открытых уроках** - обучение в процессе подготовки урока по новому стандарту вместе с консультантом или наставником и в процессе его анализа вместе с посещавшими урок специалистами
7. **Супервизии** - мероприятия, проведенные учителем для коллег или описанные им проблемные ситуации, которые рассматриваются и анализируются совместно с опытными коллегами, благодаря чему учитель получает объективную информацию для более полного и объективного видения своей собственной деятельности
8. **Самоанализ и самооценка** - обучение в процессе анализа и оценки своей деятельности по разработанным критериям
9. **Участие в управлении реализацией проекта введения ФГОС**, работа в составе методического объединения

Критерии оценки методической работы в школе (по М.М.Поташнику)

- **Критерий результативности** определяется повышением уровня знаний, мастерства, квалификации
- **Критерий рациональности расходования времени** предполагает индивидуальный подход к учителям, дифференциацию этого времени в зависимости от степени профессионализма учителя с целью оптимизации этого времени
- **Критерий стимулирующей роли методической работы** определяется степенью интереса к проводимым мероприятиям

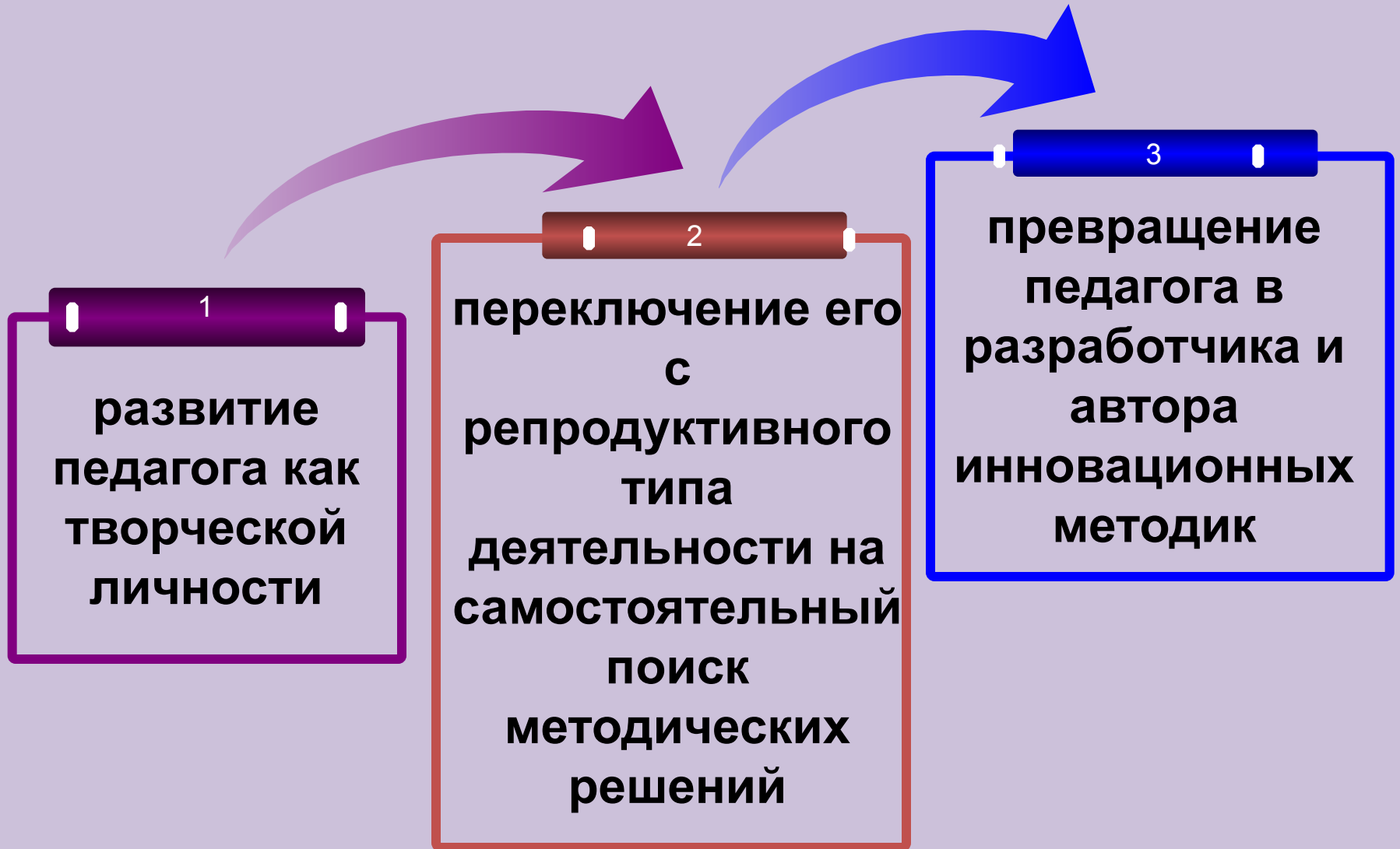
Пример оценки качества методической работы в школе

- **«Критерии факта»:** количество охваченных методической работой, формальная квалификация педагогов, число авторских образовательных программ и т.п.
- **Критерий отношения** – субъективная оценка педагогами методической работы в школе.
- **Критерий качества:**
 - **принятие идеологии ФГОС**
 - **обеспечение оптимального вхождения** работников образования в **систему ценностей** современного образования
 - **освоение** новой системы **требований** к структуре основной образовательной программы, условиям ее реализации и оценке достижений обучающихся
 - **овладение** учебно-методическими и информационно-методическими **ресурсами**, необходимыми для успешного решения задач ФГОС

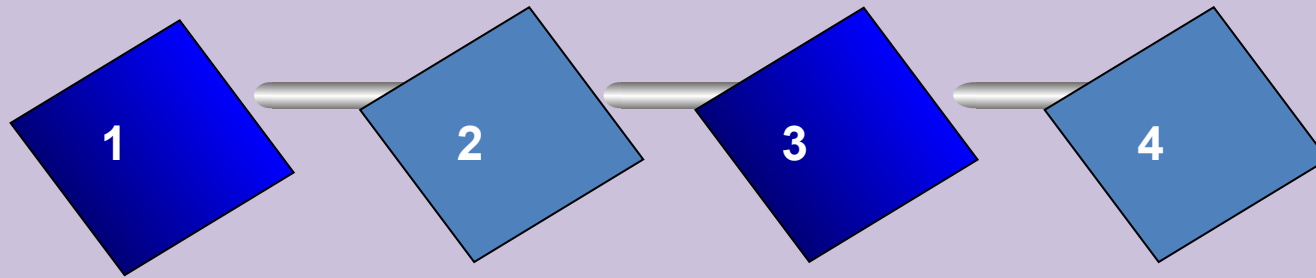
Творческие группы



Главная цель методического сопровождения педагога



Проблемы



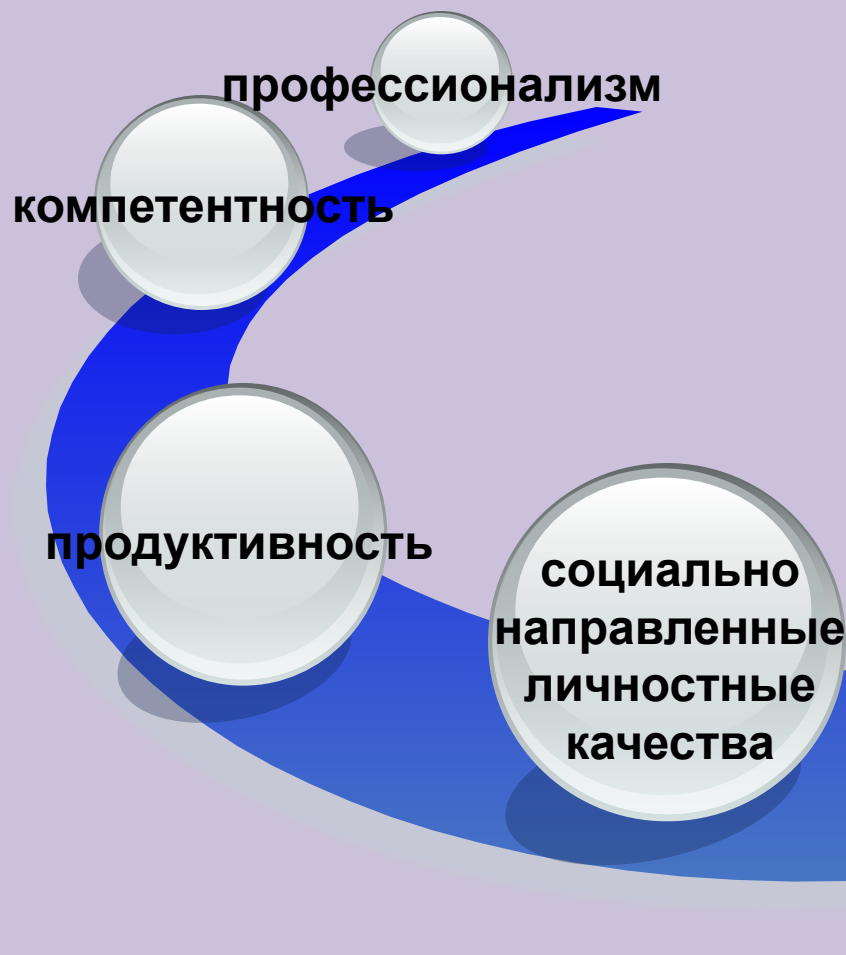
**Может ли
каждый учитель
и воспитатель
овладеть
педагогическим
мастерством?**

**Педагогическое
мастерство – это
врожденное
качество или ему
можно обучить
каждого
желающего?**

**Что является
критериями
педагогического
мастерства?**

**Как и в каких
"единицах"
можно измерить
количество и
качество
педагогического
мастерства?**

Главные элементы, определяющие личность учителя



Компоненты педагогической техники



1

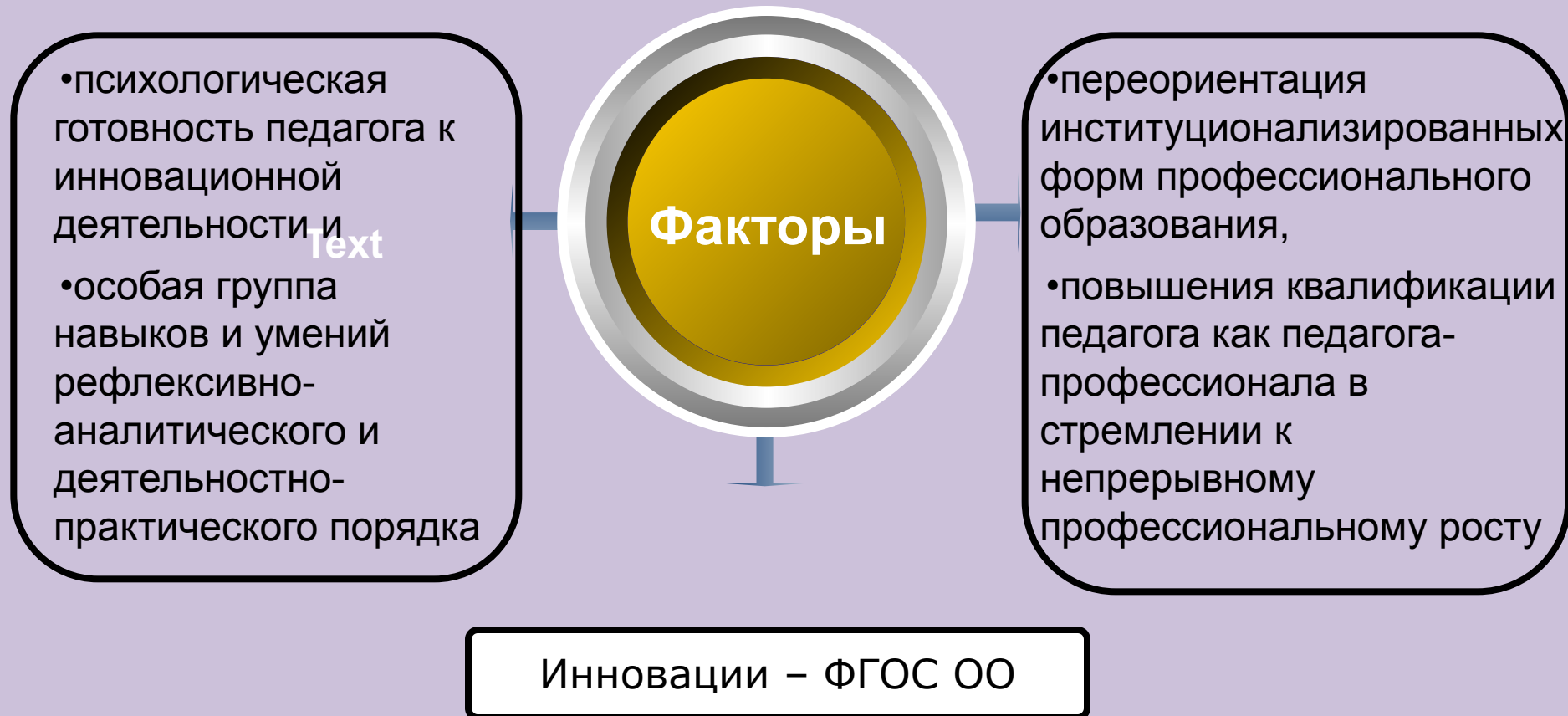
Умение управлять собой: владение эмоциональным состоянием, физическое здоровье, социальная чувствительность, техника речи



2

Умение взаимодействовать с личностью: организаторские, коммуникативные и оценочные умения

Факторы, влияющие на профессиональное развитие педагога



Методическое сопровождение

Любая инновационная деятельность нуждается в управлении и организованном методическом сопровождении

1

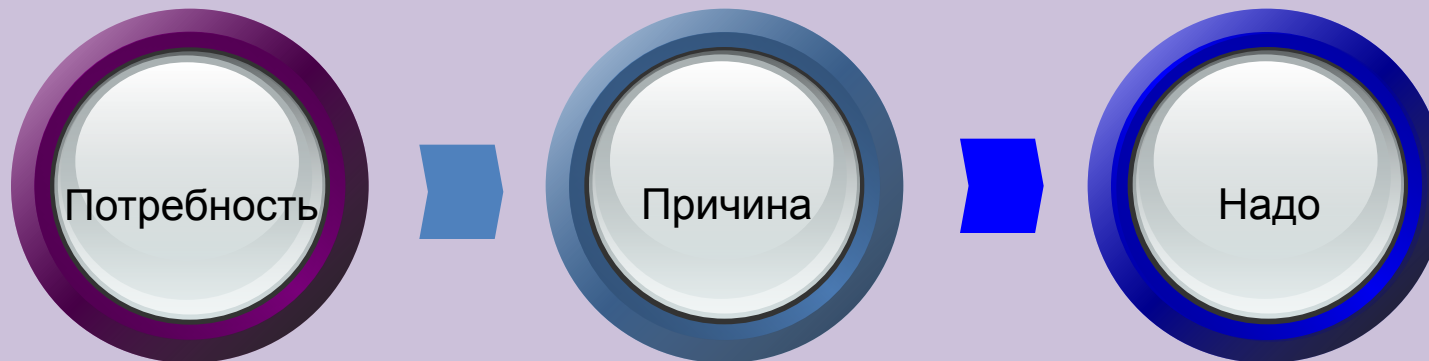
изучение инновационного потенциала личности педагога

2

анализ условий образовательной среды

Создавая что-то значительное, новое, достойное внимания, педагог и сам растет, поскольку **"в творческих, доблестных делах человека — важнейший источник его роста"**

Повышение квалификации



повторно пройти
курсы по
использованию
ИКТ

усвоение
новой
информации
проходило
различными
темпами

проведение
специализированных
семинаров по
углублению и
расширению
представлений об
использовании ИКТ

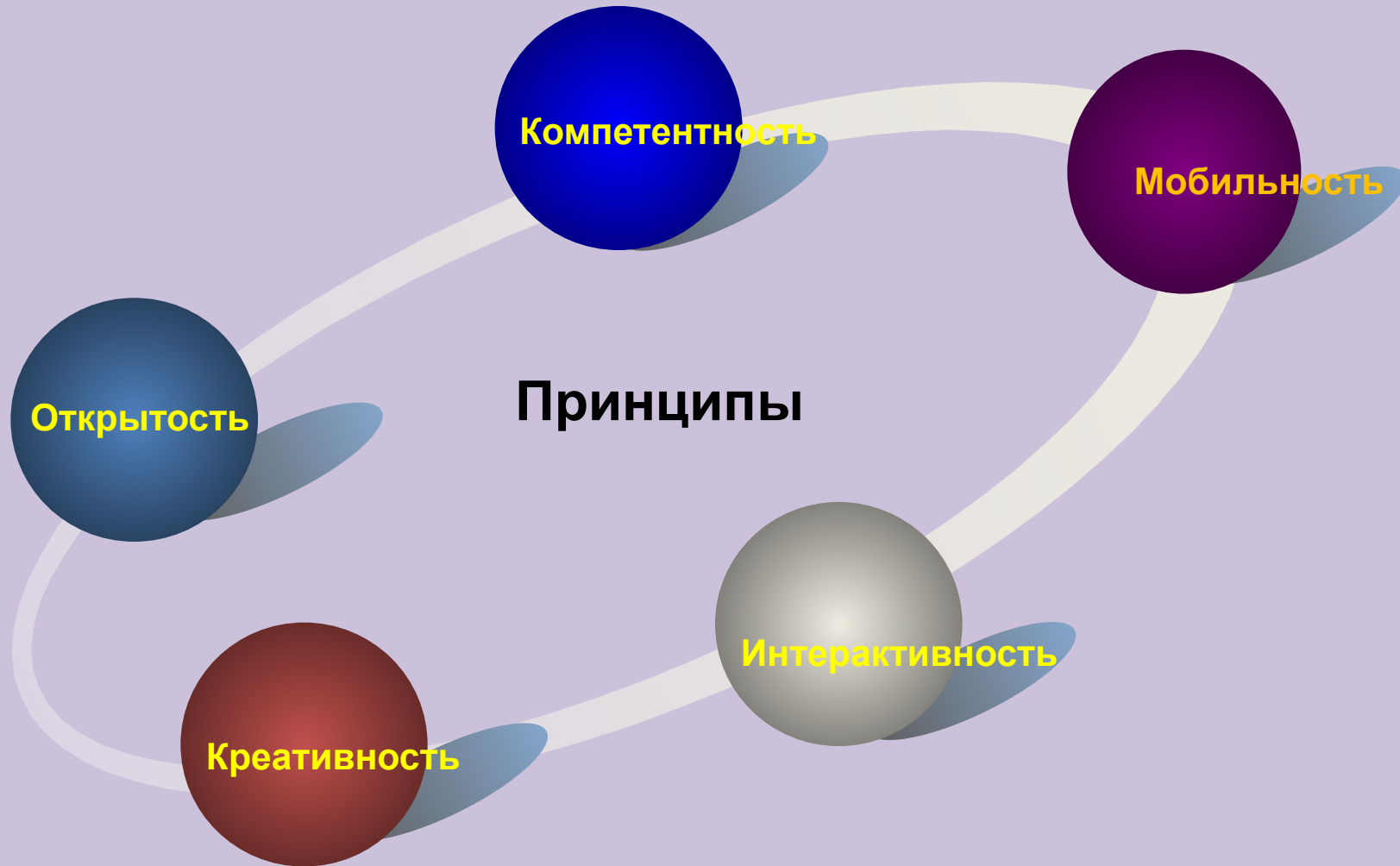
В вопросах организации повышения квалификации педагогов речь идет о проектировании и создании **индивидуальных траекторий повышения квалификации** в ИТ и образовательных технологиях

Повышение компетентности

квалификации

и

ИКТ-



Модель организации методической службы в условиях сетевого взаимодействия

специальные мероприятия, направленные на создание и развитие социально-педагогических сообществ



Новые цели методической работы

1

Обеспечение
информационной
поддержки
образовательного
процесса, научной,
инновационной
работы

2

Повышение
эффективности
использования
методических и
научных
ресурсов,

3

Объединение
усилий и
возможностей с
методическими
организациями для
внедрения в свою
деятельность
современных
технологий

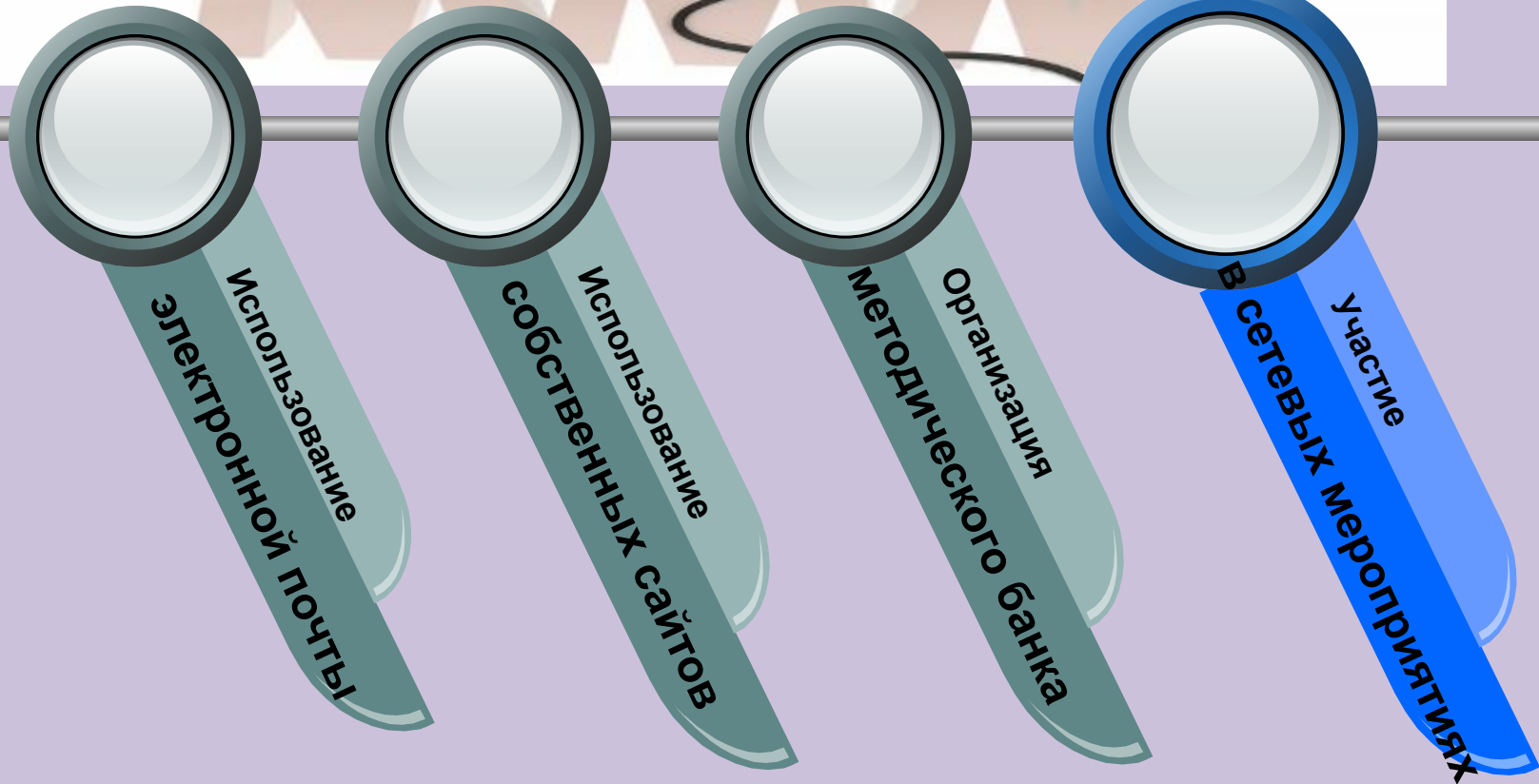
Преимущества сетевой деятельности

Инновационное образовательное учреждение



Возможности Интернета

www



«Заинтересовать людей работой
– значит реализовать планы.
Заинтересовать учителей в
профессиональном развитии –
значит надолго обеспечить успех
в развитии всей образовательной
организации»