

6 КЛАСС ИСТОРИЯ РОССИИ

○ ОБРАЗОВАНИЕ ПЕРВЫХ ГОСУДАРСТВ



ДОМАШНЕЕ ЗАДАНИЕ

- § 2, работа по вопросам на с. 24-25

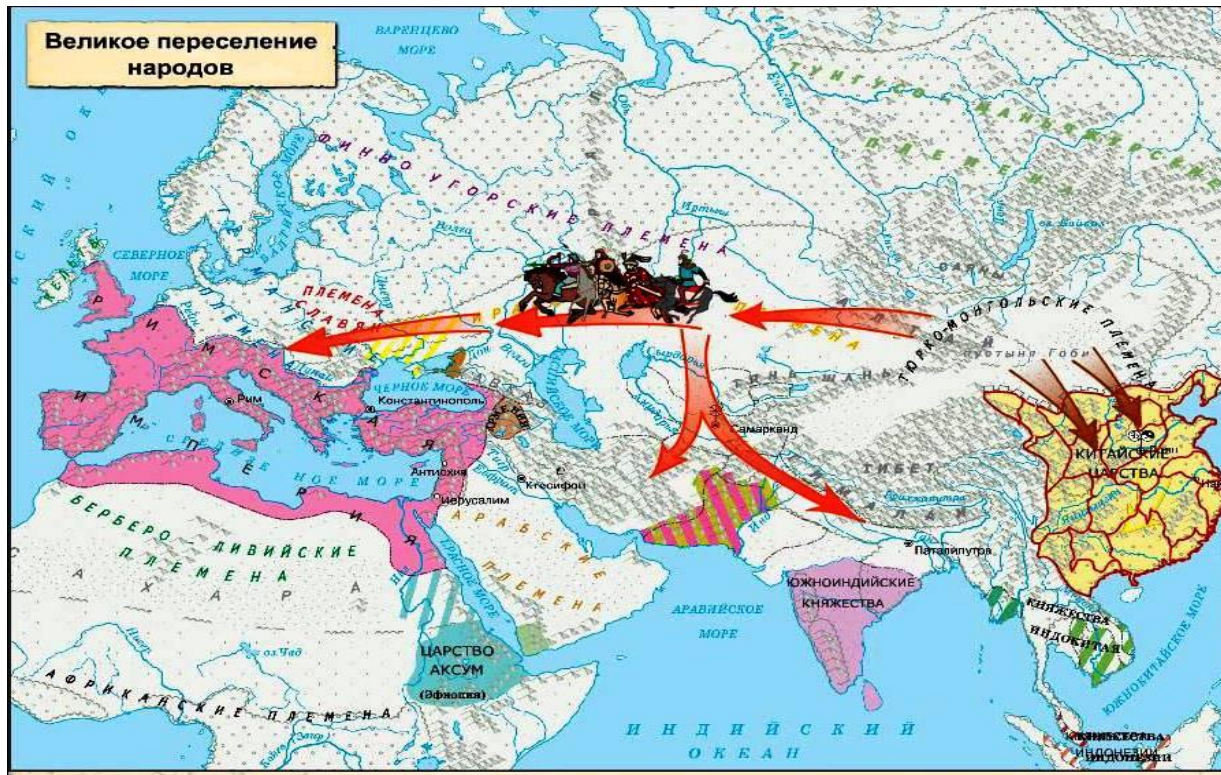
Вопросы и задания для работы с текстом параграфа

1. Каковы были причины появления на территории нашей страны греческих городов-государств? **2.** Каковы были взаимоотношения жителей греческих городов-государств с местным населением? **3.** Назовите при-

чины возникновения Боспорского царства. **4.** Какую роль сыграли кочевые племена в истории Северного Причерноморья? **5.** Какие государства существовали в VII—IX вв. на территории Поволжья? **6.** Как природные условия повлияли на виды хозяйственной деятельности финно-угорских народов?

ПРОБЛЕМНЫЙ ВОПРОС УРОКА

Как Великое переселение народов повлияло на изменение политической карты мира и организацию жизни людей?



ПОВТОРЕНИЕ ИЗУЧЕННОГО

Вопросы и задания для работы с текстом параграфа

1. Когда и где на территории нашей страны появились первые люди?
2. Дайте характеристику присваивающего хозяйства. 3. Как изменилась жизнь людей в ледниковый период? 4. Почему древние люди использовали камень для изготовления своих орудий труда? 5. Перечислите главные особенности первобытно-общинного строя.

ПОВТОРЕНИЕ ИЗУЧЕННОГО



Работаем с картой

Покажите древнейшие стоянки человека на территории современной России.



Территория России в древности

ПОВТОРЕНИЕ ИЗУЧЕННОГО

Вопросы и задания для работы с текстом

1. Какие изменения в жизни людей произошли с переходом к производящему хозяйству? **2.** Назовите главные признаки первобытно-общинного строя. **3.** Перечислите явления, свидетельствовавшие о начале распада первобытно-общинного строя. **4.** Как повлияло использование железных орудий труда на появление излишков продуктов? Почему этих излишков не было, когда люди использовали каменные орудия?

НОВЫЙ МАТЕРИАЛ

Первые государства на территории нашей страны возникли на берегах Чёрного моря.



В VII—VI вв. до н. э. Северное Причерноморье стали активно осваивать греческие мореплаватели. Они искали места для своих поселений и стремились наладить с местными племенами выгодную торговлю. На северном и восточном побережье Чёрного моря греки основали множество городов, которым принадлежала и окрестная территория. Их называют городами-государствами. Самыми крупными из них были Ольвия, Пантикапей, Херсонес. Это были такие же полисы, какие существовали в Древней Греции.



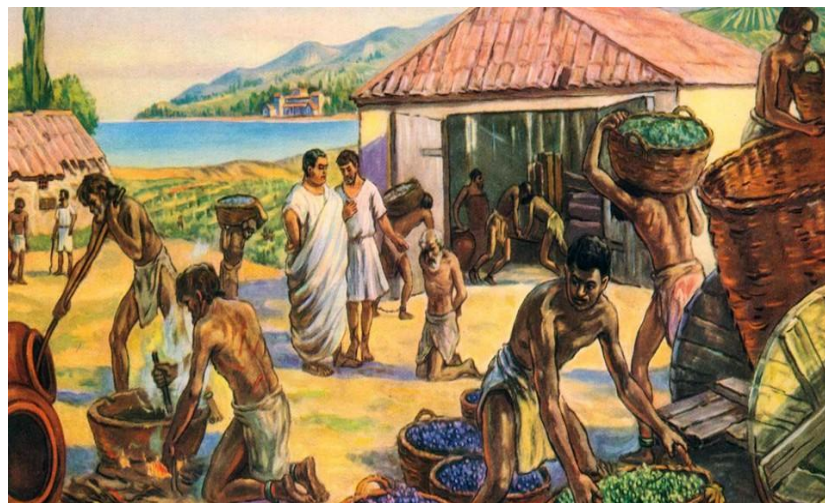
ГРЕЧЕСКИЙ ПОЛИС

- Привоз из Греции вина, оливкового масла, ремесленных изделий.
- Для кого все это?
- Для обмена с местными племенами
- Изготовление изделий из металла и глины.
- Для кого все это?
- Для обмена с местными племенами

КУПЦЫ

РЕМЕСЛЕННИКИ

ЧТО ДАВАЛИ МЕСТНЫЕ ПЛЕМЕНА ГРЕКАМ?



ДРУГИЕ ЗАНЯТИЯ ГРЕКОВ



Греческие переселенцы сохранили на новых местах такой же порядок управления, какой существовал у них на родине. Своих правителей они избирали на народных собраниях. Проживавшие в городах рабы и люди негреческого происхождения в управлении не участвовали.

www.hist-world.com



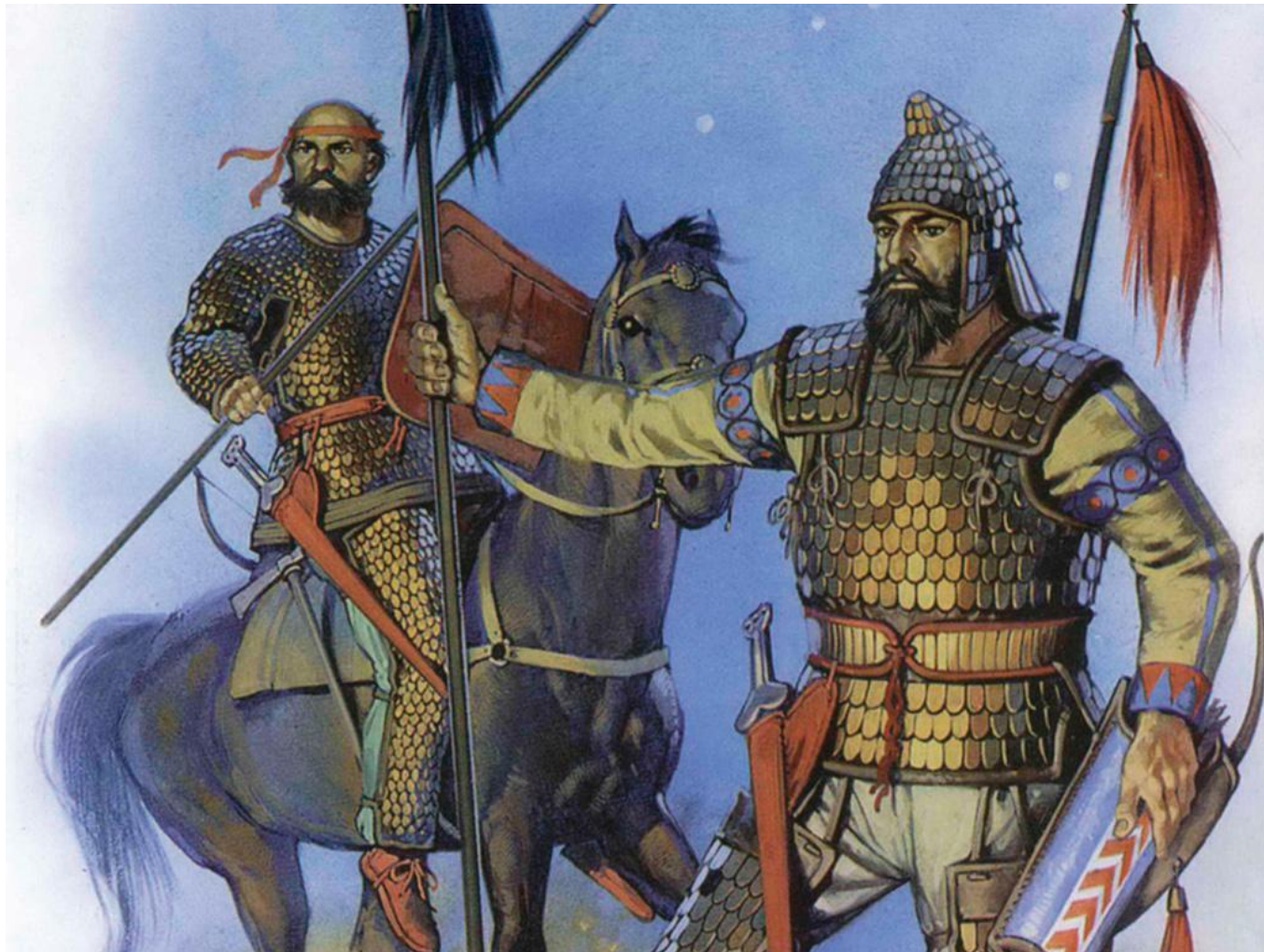
www.hist-world.com

В V в. до н. э. греческие города, расположенные на берегах Керченского пролива, объединились в Боспорское царство. Его столицей стал Пантикапей. Правители Боспора — цари — не выбирались, их власть передавалась по наследству. В IV в. до н. э. Боспорское государство включало в себя Керченский и Таманский полуострова и восточное побережье Азовского моря. Жившие здесь племена признали власть Боспора, племенная знать влилась в состав правящих кругов царства. Половину всего зерна, потреблявшегося в Афинах, привозили из Боспорского царства.



2. Скифское царство

С. 20-21



3. Упадок причерноморских государств

На рубеже III—II вв. до н. э. в пределы Скифского государства вторглись кочевые ираноязычные племена сарматов, обитавшие ранее в степях к востоку от Дона.



В состав сарматских племён входили роксоланы, жившие на юге восточноевропейской степи, а также аланы, предки современных осетин. Во II в. до н. э. скифы, заключив союз с роксоланами, начали наступление на греческий город-государство Херсонес, однако оно оказалось неудачным. Вскоре Скифское царство и греческие города-государства были завоёваны могущественным царём государства Понт, располагавшегося в Малой Азии. В I в. до н. э. царь Понта Митридат VI Евпатор потерпел поражение от Римской республики. Окружённый врагами царь покончил с собой на горе, которая расположена на территории современного города Керчь и с тех пор называется горой Митридат.



ион Герон и мидант.

Большинство греческих городов перешли под власть Рима. В Северном Причерноморье постепенно распространяется христианство.



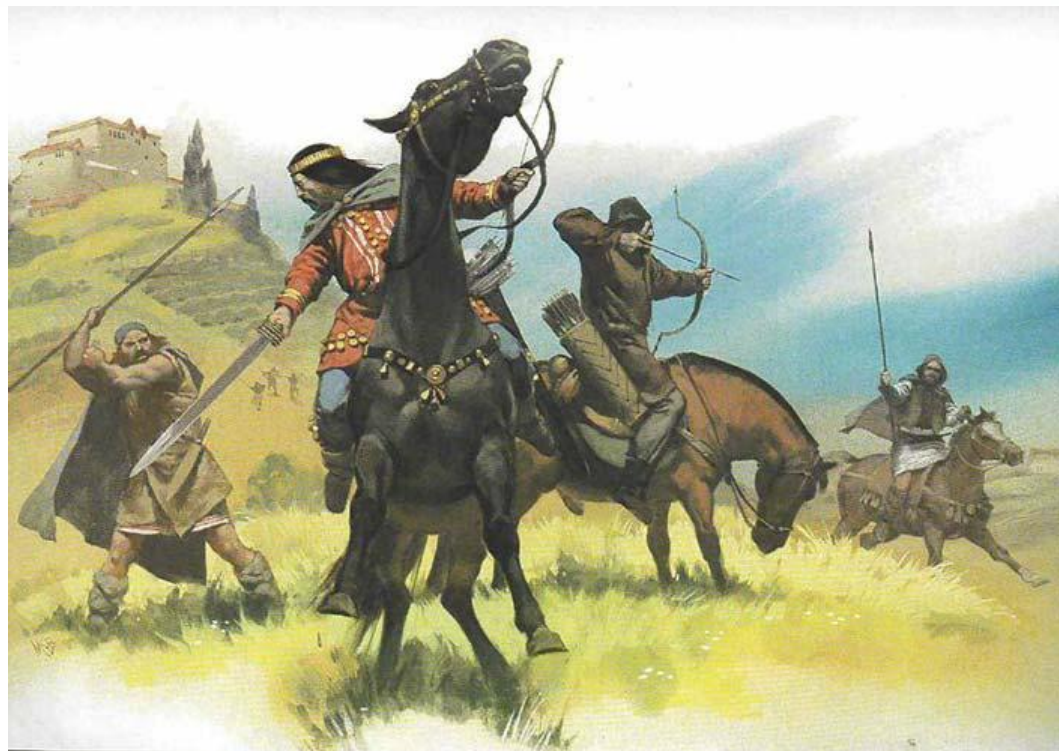


с изображе-
Митридата
Евпатора

В конце III в. н. э. в Северное Причерноморье вторглись германские племена готов, ранее обитавшие на южном побережье Балтийского моря. Господство готов было недолгим. Во второй половине IV в. готский союз племён был разгромлен тюркоязычными кочевниками-гуннами, хлынувшими на запад из степей Приуралья. Нашествие гуннов сопровождалось страшными погромами и убийствами. Они нанесли окончательный удар по греческим городам на черноморском побережье. Сохранился лишь Херсонес. Так закончилась античная эпоха в Северном Причерноморье.



Рис. 3. Воины-готы, 378 г.



4. Великое переселение народов в судьбах народов нашей страны

IV—VII века стали переломными в истории Евразии. Пришли в движение многочисленные племена и народы. Историки до сих пор спорят о причинах стремительного перемещения огромных масс населения. Главной из них считается начавшееся похолодание, заставившее кочевников, обитавших в степной зоне, искать более благоприятные места проживания. Их внимание привлекли богатые

и удобные для жизни страны с мягким климатом.



В середине IV в. до Европы донеслись известия о нашествии гуннов. Несколько веков гунны воевали с Китаем. Защищаясь от их набегов, китайцы построили крупнейшее сооружение в мировой истории — Великую Китайскую стену. И вот теперь гунны устремились на запад. Захватив обширные пространства Восточной и Центральной Европы, они создали своё государство, достигшее расцвета при вожде Атилле. Ему платили дань римские императоры.



После смерти Атиллы его держава распалась, а остатки гуннов были вытеснены в Северное Причерноморье. Нашествие гуннов подтолкнуло к переселениям и другие народы. Началось *Великое переселение народов*. Его наиболее значимыми последствиями стали падение Западной Римской империи и образование варварских королевств.



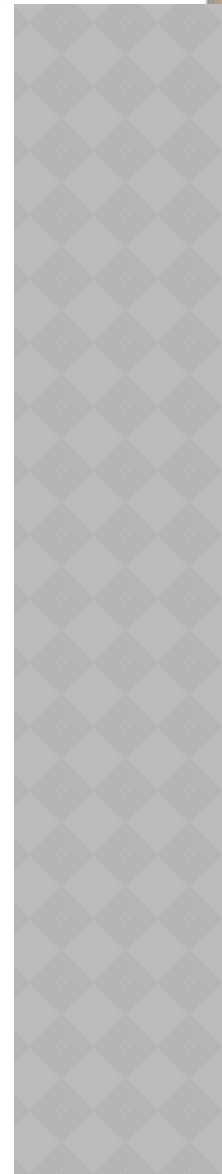
5. Дербент

Одним из самых древних городов не только России, но и мира является Дербент. Первое упоминание о нём относится к VI в. до н. э. В начале IV в. н. э. многие жители этого города приняли христианство и Дербент стал одним из первых христианских центров на современной территории нашей страны. Дербент был не только городом развитого ремесла, но и одним из важнейших на Каспийском море центров торговли. С V в. город превратился в мощную крепость, которая стала преградой для нашествий как с севера на юг, так и с юга на север. Позже жители Дербента приняли ислам. И поныне в городе сохранилась самая старая мечеть в России.





Где и когда возник ислам? В чём состоят основные положения этой религии?



6. Тюркский каганат

Воинственные кочевники-тюрки первыми в Центральной Азии освоили мощное оружие конника — саблю, изобрели железные стремена, позволявшие уверенно держаться в седле и стрелять из лука. На огромном пространстве от Монголии до Волги они создали своё государство — Тюркский каганат. Это было одно из самых крупных государств в мировой истории. Главе этого государства — хакану, или кагану («хану ханов»), подчинялись правители всех племён, вошедших в его состав, — ханы. В начале VII в. Тюркский каганат распался.



а



б



7. Хазарский каганат

В VII в. в Нижнем Поволжье тюркоязычные хазары создали своё государство — Хазарский каганат. Они постепенно подчинили себе многие кочевые и земледельческие племена, населявшие Северный Кавказ, Приазовье, а также степные и лесостепные территории Восточной Европы вплоть до Днепра. Жители подчинённых территорий платили кагану *дань*.

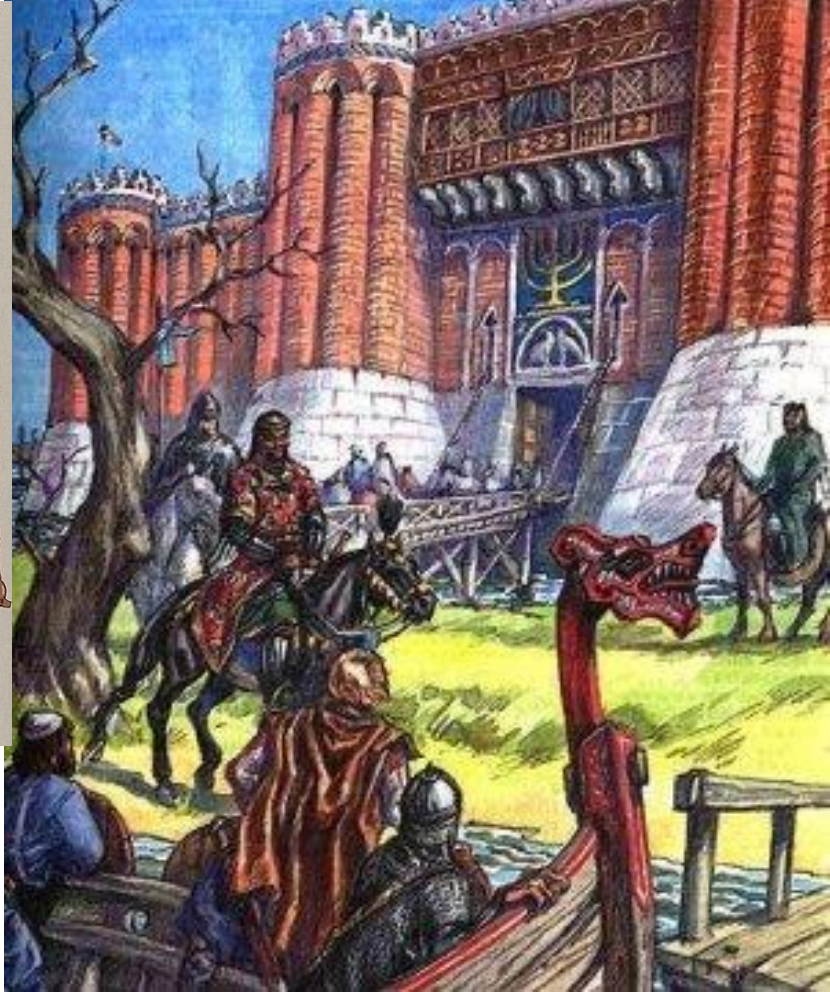
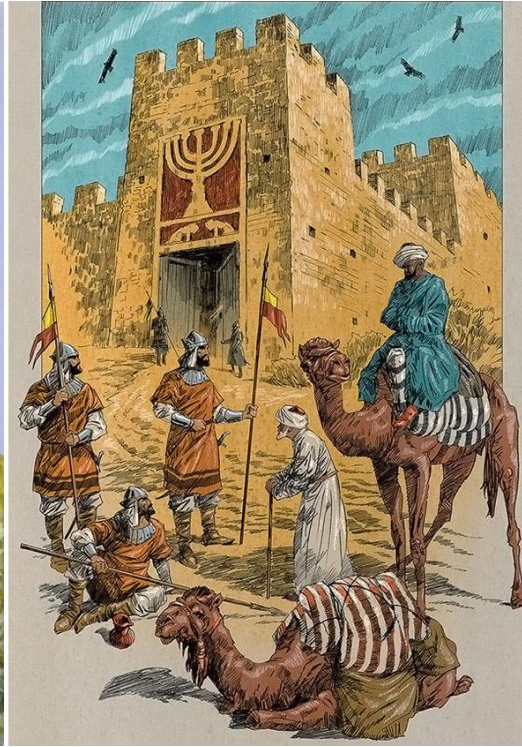
Многие хазары постепенно меняли кочевой быт на оседлый. Они предпочитали теперь жить не в кибитках, а в городах, в которые превращались крупные кочевые становища. С наступлением весны хазары выгоняли в степь стада овец и лошадей,



Сла
Ми
из .

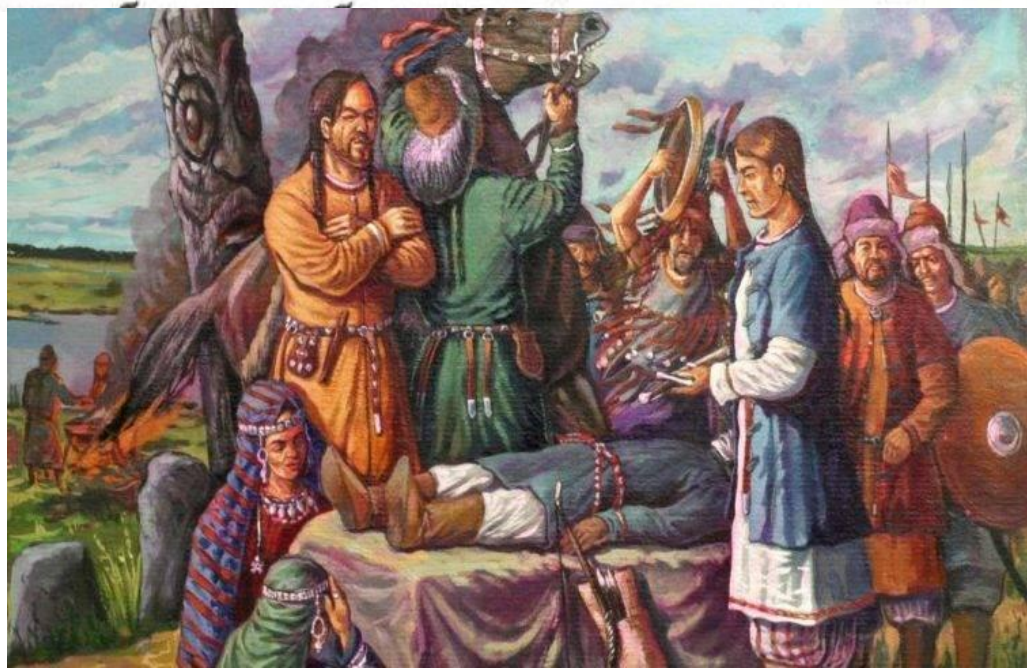


выгоняли в степь стада овец и лошадей, а глубокой осенью возвращались к городской жизни. Со временем в дельте Волги хазарские правители построили свою столицу — город Итиль. Он стал крупнейшим в Восточной Европе ремесленным и торговым центром. Хазары долгое время были язычниками, но в VIII в. правители каганата и многие знатные люди приняли иудаизм.



8. Великая Булгария

В VII в. у тюркоязычных болгар возникло государство Великая Булгария. Оно занимало территорию от Кубани до Днепра. Потерпев поражение от хазар, часть болгар переместилась на Дунай и смешалась там с местным населением. На Балканском полуострове возникло государство Болгария. Другая часть болгар переселилась в Среднее Поволжье. В районе, где Кама впадает в Волгу, болгары подчинили себе местные племена. В IX в. здесь возникла Волжская Булгария. Булгары, расселившись в лесной полосе, перешли к оседлому образу жизни, перенимая у местного населения приёмы земледелия.



Поначалу Волжская Булгария была небольшим государством, зависевшим от хазар. В дальнейшем она усилилась, её правители распространили свою власть на всю Среднюю, а позже и Нижнюю Волгу. Под влияние волжских булгар попали башкирские племена, жившие на Южном Урале. На левом берегу Волги, при впадении в неё реки Казанки, была основана крепость Казань, защищавшая северо-западные границы Булгарии. В 922 г. официальной религией государства стал ислам. Первой столицей был город Булгар.



9. Жители лесной полосы Восточной Европы

К северу от степей лежала широкая полоса лесов. Жители лесных районов не имели прямых контактов с античными государствами. Поэтому распад первобытного общества протекал в лесной полосе медленнее, чем в степной.

Лесной край от Балтийского моря до Уральских гор населяли финно-угорские племена: чудь, меря, весь, мурома, черемись, мордва и др. В лесах на северо-западе нашей страны обитали также племена балтов.



Мужчина
финно-угор.
Реконструкция
М. М. Герасимова



Лесные жители научились добывать железо из болотных руд. Когда в их обиходе появился железный топор, они стали вырубать леса и расчищать почву для занятия земледелием. Но суровый климат не позволял получать большие урожаи, поэтому жители лесных районов сочетали земледелие со скотоводством, охотой, собирательством и рыбной ловлей. Долгими холодными зимами люди занимались домашним ремеслом: мужчины изготавливали различную утварь из дерева и бересты, женщины ткали, шили одежду, вышивали. У многих племён высокого уровня развития достигли гончарное и кузнечное ремёсла.



стали бы парус и кузнечное ремесло.

Обитатели лесов жили в полуземлянках. Недалеко от поселений строились защищённые рвами и земляными валами городища. Сюда в случае опасности пригоняли животных, переносили зерно и другое имущество рода.

Финно-угры поклонялись духам, живущим в лесах, на болотах, в водоёмах. Особым влиянием у них пользовались волхвы — чародеи, которые, как считали, общались с небесными силами, умели творить заклинания, предсказывать будущее. Балты обожествляли силы природы, почитали животных и священные дубы. Главным божеством у них считался бог грома Перкунь.



ПОДВЕДЁМ ИТОГИ

В древности на территории нашей страны образовалось несколько государств. Они были созданы народами, которые принадлежали к разным языковым семьям, занимались земледелием или скотоводством, исповедовали различные религии. Первыми государствами на территории современной России были античные города-государства Северного Причерноморья. Великое переселение народов привело к значительному изменению карты мира.

⦿ Восточные славяне и их соседи.



ДОМАШНЕЕ ЗАДАНИЕ

- § 3, запоминаем новые слова на с. 34

Запоминаем новые слова

Вече — народное собрание, решавшее важнейшие вопросы.

Колонизация — заселение, освоение пустующих земель.

Народное ополчение — военное формирование, создаваемое на добровольных началах в случае военных действий.

Традиционные верования — древние верования, для которых характерно, как правило, почитание многих богов.

ПРОБЛЕМНЫЙ ВОПРОС УРОКА

Что позволило восточным славянам заселить обширнейшие пространства на востоке Европы?



ПОВТОРЕНИЕ ИЗУЧЕННОГО

Вопросы и задания для работы с текстом параграфа

1. Каковы были причины появления на территории нашей страны греческих городов-государств? **2.** Каковы были взаимоотношения жителей греческих городов-государств с местным населением? **3.** Назовите при-

чины возникновения Боспорского царства. **4.** Какую роль сыграли кочевые племена в истории Северного Причерноморья? **5.** Какие государства существовали в VII—IX вв. на территории Поволжья? **6.** Как природные условия повлияли на виды хозяйственной деятельности финно-угорских народов?

1. Происхождение восточных славян



Как вы знаете, значительные территории Европы и Азии издавна населяли народы, которые учёные называют *индоевропейскими*. Предполагается, что некогда предки этих народов говорили на одном языке, имели во внешнем облике много общих черт. Племена индоевропейцев находились в постоянном движении, осваивая новые территории, соприкасались и смешивались с другими народами. Отдельные группы индоевропейских племён всё больше отдалялись друг от друга. Они расселились на огромных просторах от Индии до запада Европы (отсюда и их название). Некогда общий язык распался на множество различных языков.



Примерно во II тыс. до н. э., по мнению некоторых учёных, из индоевропейских племён выделились балтославянские племена. Они заселили значительную часть Центральной и Восточной Европы. Примерно в V в. до н. э. эти племена разделились на балтов и славян. Славяне освоили территорию от Днепра на востоке до Одера на западе. Славяне приняли участие в Великом переселении народов.



В V—VI вв. славянские племена мощными потоками устремились в разные стороны. На востоке они дошли до верхнего течения Волги и Дона, на севере — до Белого моря, на юге заселили почти весь Балканский полуостров, на западе продвинулись до Эльбы. В ходе этого движения славяне разделились на три ветви — *восточную* (предки русских, украинцев и белорусов), *западную* (поляки, чехи, словаки, поморские славяне) и *южную* (болгары, сербы, хорваты и др.). Восточные славяне заселили в VI—VIII вв. обширную территорию Восточной Европы — значительную часть Восточно-Европейской равнины.

Три ветви славян

| Ветви славян | Территория расселения | Современные общности |
|--------------------------|---------------------------------------|---|
| <i>Южные славяне</i> | <i>Юго-Восток Европы</i> | <i>Болгары, сербы, хорваты, македонцы, словенцы, боснийцы</i> |
| <i>Западные славяне</i> | <i>Центральная и Восточная Европа</i> | <i>Поляки, чехи, словаки, кашубы, лужицкие сербы</i> |
| <i>Восточные славяне</i> | <i>Восточная Европа</i> | <i>Русские, украинцы, белорусы</i> |

2. Хозяйство славян

Главным занятием восточных славян было земледелие. Основная часть заселённой ими территории была покрыта густыми лесами. Поэтому, прежде чем пахать землю, необходимо было вырубить деревья. Оставшиеся на поле пни сжигали, золой удобряя почву. Землю обрабатывали два-три года, а когда она переставала давать хороший урожай, её забрасывали и выжигали новый участок. Такая система земледелия называется *подсечно-огневой*.





Посёлок славян-земледельцев.

По рисунку расскажите о занятиях славян

Более благоприятные условия для ведения сельского хозяйства были в среднем течении Днепра, в степной и лесостепной зонах, богатых плодородными землями. Славяне использовали участки в течение нескольких лет до полного истощения почвы, а затем переходили на новые. Истощённая земля не обрабатывалась примерно



20—30 лет, до восстановления плодородия. Такая система земледелия называется *переложной*.

Сначала землю обрабатывали сохой. Она представляла собой широкую крепкую доску с заострёнными, раздвоенными снизу концами, на которые надевали железные наконечники-сошники. Соха оставляла в земле неглубокие частые борозды. Затем почву выравнивали бороной.

Борону делали из деревянных брусьев в виде решётки, на которую крепились деревянные или железные зубья. На сев земледельцы выходили в безветренный день, босиком. Из лукошка, висевшего на груди, горстями разбрасывали зерно. В конце лета — начале осени созревшие колосья срезали железными серпами.



Со временем, когда были освоены многие земли, всё чаще стали применять новые системы земледелия — двуполье и трёхполье. При *двуполье* половину пашни засеивали, а другую половину (пар) только распахивали и оставляли отдыхать на год. Затем поля для посева меняли. При *трёхполье* треть полей засеивали весной (яровые хлеба), треть — осенью (озимые хлеба), а треть оставляли под пар.

ЯРОВЫЕ КУЛЬТУРЫ — с. х. растения, высеваемые весной и дающие урожай в год посева. Большинство Я. к. однолетние растения, напр.: яровые хлеба пшеница, рожь, ячмень, овёс; крупяные просо, гречиха, рис, кукуруза; зернобобовые горох, фасоль, чечевица, нут, соя;

Озимые культуры — однолетние растения, нормальное развитие которых связано с условиями перезимовки — действием пониженной температуры (от 0 до 10° С) в течение 30 70 сут и более. О. к. высевают осенью и получают урожай зерна на следующий год.

Славяне сеяли пшеницу, рожь, просо, ячмень и гречиху. Хлеб был их главной пищей, поэтому зерно называли житом (от слова «жить»). В огородах выращивали репу, редьку, свёклу, капусту, лук, чеснок.



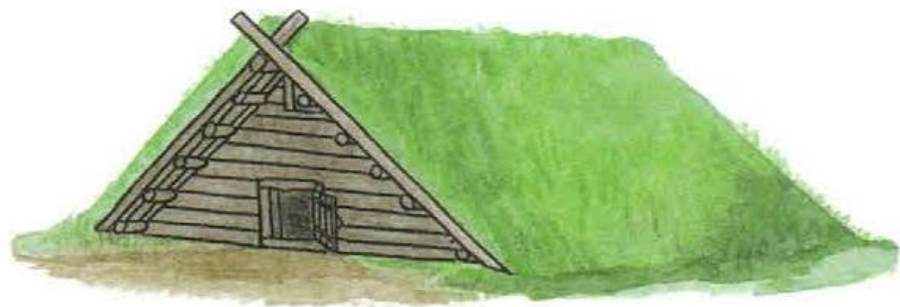
Славяне занимались также скотоводством: разводили коров, лошадей, коз, овец, свиней. Большую роль в их жизни играли бортничество (собираение в лесах мёда диких пчёл), рыболовство и охота. Охота давала не только дополнительное продовольствие, но и пушнину. Из меха шили верхнюю одежду. Шкурки пушных зверей, главным образом куницы, выполняли роль денег. У восточных славян развивались ремёсла — кузнечное, гончарное, ткачество.



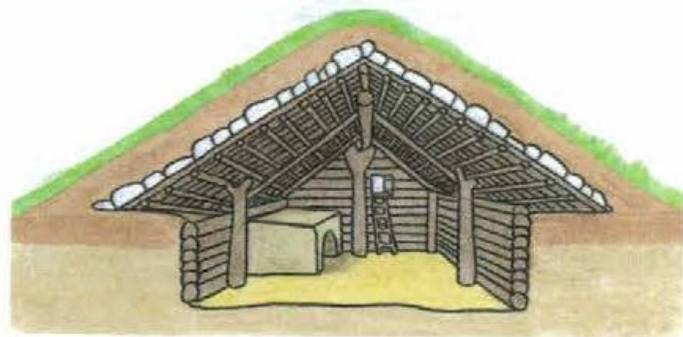


3. Быт и нравы восточных славян

Согласно описаниям древних авторов, многие славяне отличались высоким ростом, крепким телосложением, обладали незаурядной физической силой и необыкновенной выносливостью. У них были русые волосы и серые глаза. Поселения восточных славян располагались обычно по берегам озёр и рек. Обитатели этих поселений жили семьями, в домах-полуземлянках площадью 10—20 м². Стены домов, скамьи, столы, домашнюю посуду делали из дерева. Крышу крыли ветвями, обмазанными глиной. Топилось жилище по-чёрному: из глинобитного или каменного очага дым уходил не через трубу, а в отверстие в крыше. В домах устраивали несколько выходов,



Полуземлянка восточных славян.
Внешний вид

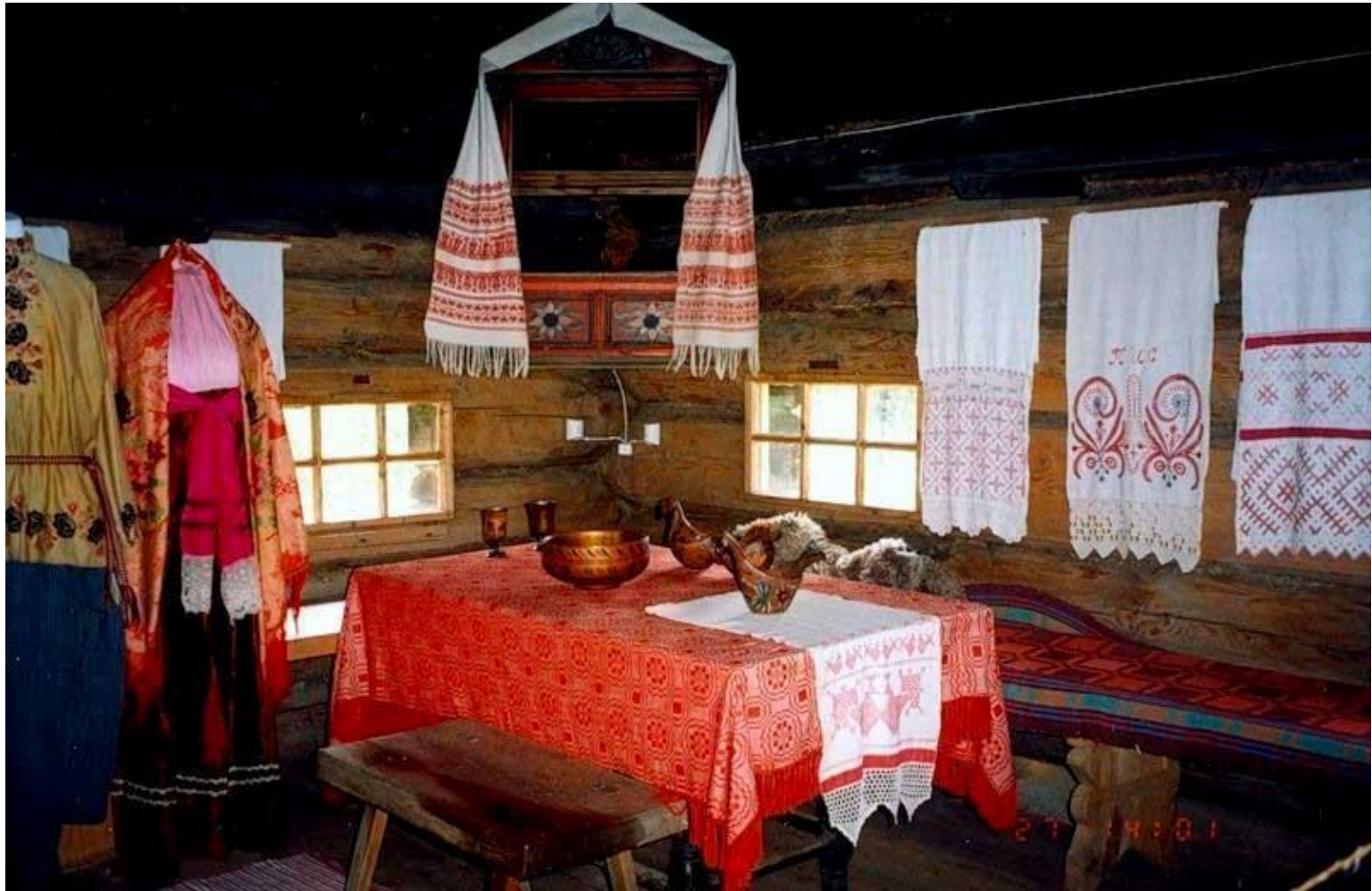


Полуземлянка восточных славян.
Внутренний вид.

В чём преимущество такого жилища? В чём его неудобство?

а ценные вещи часто зарывали в землю, потому что в любой момент могли нагрянуть враги.

Славяне отличались добродушием и гостеприимством. Каждый странник считался дорогим гостем. Хозяин делал всё возможное, чтобы угодить ему, ставил на стол самые лучшие кушанья и напитки.



Славяне были известны как храбрые воины. Трусость считалась у них наибольшим позором. Славянские воины прекрасно плавали и могли долго находиться под водой. Они дышали через тростниковую трубку, верхушка которой выходила на поверхность воды. Вооружение славян составляли копья, луки и стрелы, намазанные ядом, круглые деревянные щиты. Мечи и другое железное оружие первоначально были редкостью.



4. Духовный мир славян

Восточные славяне были *язычниками*. Так называли людей, поклонявшихся многим богам. Разные виды язычества также иногда называют *традиционными верованиями*. Они смотрели на природу как на живое существо и представляли её в виде различных божеств.

Можно ли назвать религии древних египтян, греков, римлян языческими?



ЯРИЛО



ПЕРУН



СТРИБОГ



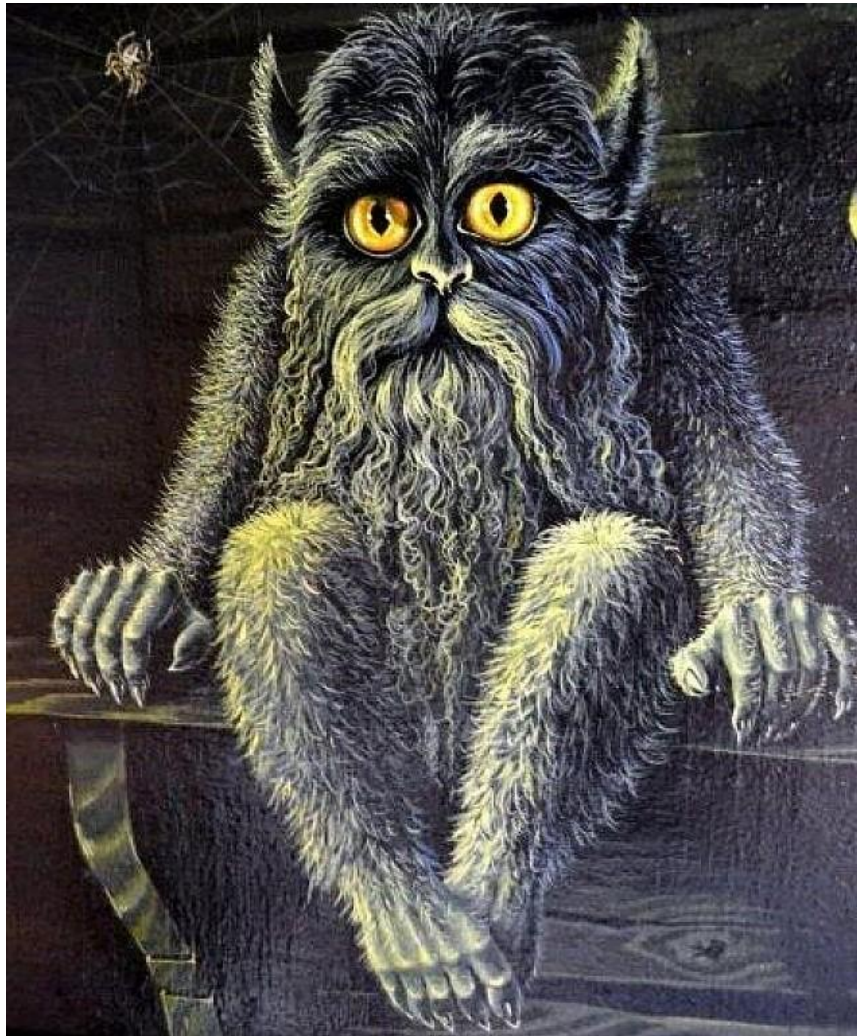
ВЕЛЕС



МОКОШЬ



ДОМОВОЙ



РУСАЛКА



ВОДЯНОЙ



ЛЕШИЙ





Для поклонения богам славяне не строили храмов. Они совершали религиозные обряды в священных рощах, у священных дубов, где стояли деревянные, реже каменные статуи божеств — *идолы*. Чтобы задобрить сердитого бога или заручиться его милостью, ему приносили в жертву животных, а в особо важных случаях даже людей.



5. Общины земледельцев

Первоначально восточные славяне жили «каждый своим родом и на своих местах», т. е. объединялись на основе кровного родства. Во главе рода стоял старейшина, обладавший большой властью. По мере расселения славян на обширных пространствах родовые связи стали распадаться. Родовую общину сменила соседская (территориальная) — *вервь*. Члены верви совместно владели сенокосами и лесными угодьями, а поля были поделены между семейными хозяйствами. На общий совет — *вече* — сходились все домохозяева округи. Они выбирали старейшин для ведения общих дел. Во время нападений врагов славяне собирали *народное ополчение*, которое строилось по десятичной системе (десятки, сотни, тысячи).





Чем отличается родовая община от соседской (территориальной)?
Как управляется каждая из них? Чем вызваны эти различия?

Отдельные общины объединялись в племена. Племена, в свою очередь, составляли союзы племён. Существовало 12 (по другим данным 15) восточнославянских племенных союзов. В летописи они называются племенами. Наиболее многочисленными из них были поляне, обитавшие в среднем течении Днепра, и ильменские словене, жившие на берегах озера Ильмень и реки Волхов. По легенде, сохранившейся в летописи, вождь полян князь Кий стал основателем города Киева — центра полян. Центром ильменских словен позже стал Новгород.



Согласно летописи "Повесть временных лет", восточные славяне расселились:

- поляне** - по берегам Днепра, недалеко от устья Десны;
- северяне** - в бассейне рек Десна и Сейм;
- радимичи** - на верхних притоках Днепра;
- древляне** - по Припяти;
- дреговичи** - между Припятью и Западной Двиной;



6. Восточные славяне и их соседи

Продвижение славян по бескрайним просторам Восточной Европы и их освоение носили в основном характер мирной *колонизации*. Переселенцы жили по соседству с местными племенами. У финно-угорских племён славяне заимствовали названия многих рек, озёр, селений.

Большое влияние на славян оказали и потомки ираноязычного населения (скифы, сарматы). Многие древние иранские слова прочно вошли в славянский язык и сохранились в современном русском (бог, хата, собака, топор и др.). Некоторые славянские боги — Хорс, Стрибог — носили иранские имена, а Перун имел балтское происхождение.



Однако не со всеми соседями у славян были дружеские отношения. Сохранилось предание о нападении тюркоязычных кочевников-аваров (обров) на славянское племя дулебов, жившее в районе Карпатских гор. Перебив почти всех мужчин, авары впрягали в телеги вместо коней дулебских женщин. Авары создали на территории современной Венгрии своё государство — каганат. Позже он был разгромлен войсками Карла Великого, действовавшими в союзе со славянскими племенами.

В летописи сохранилась пословица «погибли яко обры». Объясните её смысл.



В VIII в. восточнославянские племена полян, северян, вятичей и радимичей, живших близко к степям, попали в зависимость от Хазарского каганата и платили ему дань — «по горностаю и белке от дыма», т. е. с каждого дома.

ПОДВЕДЁМ ИТОГИ

В ходе расселения славян по Восточно-Европейской равнине в VI—VIII вв., являвшего собой завершающий этап Великого переселения народов — грандиозного движения, охватившего всю Евразию, сложилась восточная ветвь славянства.

Вопросы и задания для работы с текстом параграфа

1. Когда славянские племена выделились из индоевропейских?
2. Перечислите главные занятия восточных славян и назовите орудия труда, которыми они пользовались.
3. В чём преимущество двуполья и трёхполья перед перелогом и подсечно-огневой системой?
4. Опишите внешний облик восточных славян и их образ жизни.
5. Какими были религиозные верования восточных славян?
6. Как была организована жизнь в славянском племени?