

**ОРГАНИЗАЦИЯ ПРОВЕДЕНИЯ
ОСНОВНОГО ГОСУДАРСТВЕННОГО
ЭКЗАМЕНА**
в пункте проведения экзаменов

1

2

3

НОРМАТИВНОЕ ПРАВОВОЕ ОБЕСПЕЧЕНИЕ ОГЭ
ПОДГОТОВКА К ПРОВЕДЕНИЮ ОГЭ В ППЭ
ПРОВЕДЕНИЕ ОГЭ В ППЭ

4

ЗАВЕРШЕНИЕ ПРОВЕДЕНИЯ ОГЭ В АУДИТОРИИ ППЭ
ЗАВЕРШЕНИЕ ПРОВЕДЕНИЯ ОГЭ В ППЭ
ФОРМИРОВАНИЕ КОМПЛЕКТА ДОКУМЕНТОВ ППЭ

5

6

НОРМАТИВНОЕ ПРАВОВОЕ ОБЕСПЕЧЕНИЕ ПРОВЕДЕНИЯ ОГЭ

1

Федеральный закон от 29.12.2012 № 273-ФЗ «Об образовании в Российской Федерации»

2

Приказ Минобрнауки России от 25.12.2013 № 1394 «Об утверждении Порядка проведения государственной итоговой аттестации по образовательным программам основного общего образования»

3

Приказ Минобрнауки России от 26.01.2016 № 35 «Об утверждении единого расписания и продолжительности проведения основного государственного экзамена по каждому учебному предмету, перечня средств обучения и воспитания, используемых при его проведении в 2016 году»

НОРМАТИВНОЕ ПРАВОВОЕ ОБЕСПЕЧЕНИЕ ПРОВЕДЕНИЯ ОГЭ

4

Постановление Правительства РФ от 31.08.2013 № 755 «О федеральной информационной системе обеспечения проведения государственной итоговой аттестации обучающихся, освоивших основные образовательные программы основного общего и основного общего образования, и приема граждан в образовательные организации для получения среднего профессионального и высшего образования и региональных информационных системах обеспечения проведения государственной итоговой аттестации обучающихся, освоивших основные образовательные программы основного общего и основного общего образования»

5

Приказ Минобрнауки России от 28.06.2013 № 491 «Об утверждении порядка аккредитации граждан в качестве общественных наблюдателей при проведении государственной итоговой аттестации по образовательным программам основного общего и основного общего образования, всероссийской олимпиады школьников и олимпиад школьников»

ОРГАНИЗАЦИЯ ОГЭ



УДАЛЕНИЯ, АННУЛИРОВАНИЯ, ПЕРЕСДАЧИ

Удаление уполномоченным представителем ГЭК за нарушение

**Аннулирование за нарушение
(в т.ч. выявленное при перепроверке)**

Аннулирование при нарушении организатором или иным лицом (в т.ч. неустановленным)

В случае остановки экзамена уполномоченным представителем ГЭК (по согласованию с председателем ГЭК) в отдельных аудиториях или во всем ППЭ

**С ПРАВОМ
ПЕРЕСДАЧИ
В ТЕКУЩЕМ
ГОДУ**

СРОКИ ПРОВЕДЕНИЯ ОГЭ В ДОСРОЧНЫЙ ПЕРИОД 2016ГОДА

ОПРЕДЕЛЕНА ПРИКАЗОМ МИНОБРНАУКИ РОССИИ ОТ 26.01.2016 № 35

20.04.2016(СРЕДА) – РУССКИЙ ЯЗЫК (огэ, гвэ)

22.04.2016 (ПЯТНИЦА) – ГЕОГРАФИЯ (гвэ)

25.04.2016 (ПОНЕДЕЛЬНИК) – МАТЕМАТИКА(огэ,гвэ)

28.04.2016 (ЧЕТВЕРГ) – ОБЩЕСТВОЗНАНИЕ (гвэ), ИНФОРМАТИКА и ИКТ
(огэ)

4.05.2016 (СРЕДА) - ОБЩЕСТВОЗНАНИЕ

1

2

3

4

5

6

НОРМАТИВНОЕ ПРАВОВОЕ ОБЕСПЕЧЕНИЕ ОГЭ

ПОДГОТОВКА К ПРОВЕДЕНИЮ ОГЭ В ППЭ

ПРОВЕДЕНИЕ ОГЭ В ППЭ

ЗАВЕРШЕНИЕ ПРОВЕДЕНИЯ ОГЭ В АУДИТОРИИ ППЭ

ЗАВЕРШЕНИЕ ПРОВЕДЕНИЯ ОГЭ В ППЭ

ФОРМИРОВАНИЕ КОМПЛЕКТА ДОКУМЕНТОВ ППЭ

ПРЕДВАРИТЕЛЬНАЯ ПОДГОТОВКА ЛИЦ, ПРИВЛЕКАЕМЫХ К ПРОВЕДЕНИЮ ОГЭ В ППЭ

- 1** Ознакомление лиц, привлекаемых к проведению ОГЭ в ППЭ, с инструктивными материалами
- 2** Ознакомление организаторов в аудиториях ППЭ с инструкцией по заполнению бланков
- 3** Ознакомление лиц, привлекаемых к проведению ОГЭ в ППЭ с Порядком проведения ГИА по образовательным программам основного общего образования **(под подпись)**
- 4** Предварительное обучение лиц, привлекаемых к проведению ОГЭ в ППЭ **(под подпись)**

В ППЭ ДОЛЖНЫ БЫТЬ ОРГАНИЗОВАНЫ

- 1** Аудитории для участников ОГЭ
- 2** Помещение (помещения) для руководителя ППЭ, оборудованное телефонной связью и сейфом (или металлическим шкафом) для хранения ЭМ
- 3** Медицинский кабинет либо отдельное помещение для медицинских работников
- 4** Помещение для руководителя ОО (уполномоченного лица), на базе которого располагается ППЭ
- 5** Помещения для общественных наблюдателей и иных лиц, имеющих право присутствовать в ППЭ в день экзамена.

Указанные помещения изолируются от аудиторий для проведения экзамена

ДО ВХОДА В ППЭ ДОЛЖНЫ БЫТЬ ПРЕДУСМОТРЕНЫ ПОМЕЩЕНИЯ

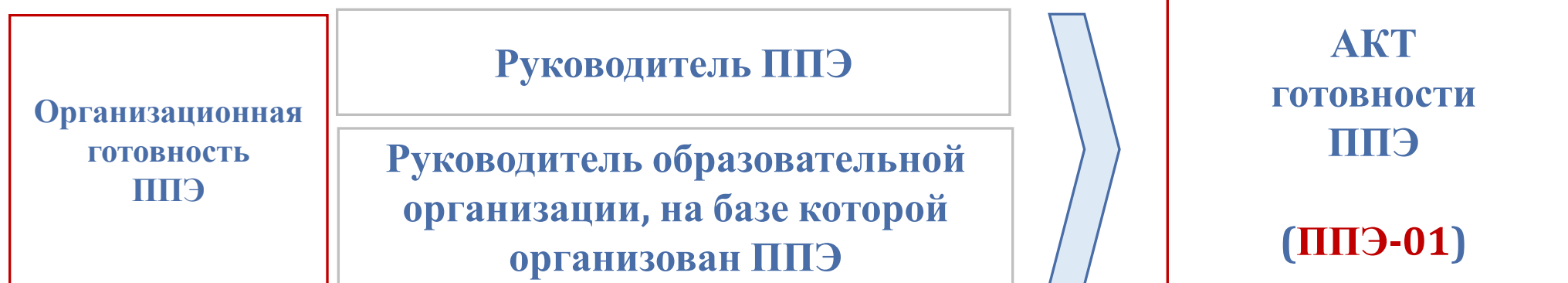
- 1** Для представителей ОО, сопровождающих обучающихся
- 2** Для представителей СМИ, имеющих право присутствовать в ППЭ в день экзамена
- 3** Для личных вещей участников и работников ППЭ

Помещения, не используемые для проведения экзамена, в день проведения экзамена должны быть заперты и опечатаны

ПРЕДВАРИТЕЛЬНАЯ ПОДГОТОВКА АУДИТОРИЙ ППЭ

- 1** Каждому участнику выделено отдельное рабочее место (индивидуальный стол и стул)
- 2** Все рабочие места в аудитории пронумерованы
- 3** Имеется стол для организаторов в аудитории ППЭ
- 4** Закрты стенды со справочной информацией по соответствующему предмету
- 5** Имеются часы, размещенные таким образом, чтобы их видели участники ОГЭ
- 6** Имеются канцелярские принадлежности (ручки, ножницы, скотч)
- 7** Присутствует звуковоспроизводящее устройство (для экзаменов по русскому языку и иностранным языкам)
- 8** Присутствует оборудование для лаборатории (по отдельным учебным предметам), по информатике и ИКТ – компьютерная техника

ПРЕДВАРИТЕЛЬНАЯ ПОДГОТОВКА ППЭ ЗА 1 ДЕНЬ ДО ПРОВЕДЕНИЯ ЭКЗАМЕНА



- ! проверить пожарные выходы, средства первичного пожаротушения, иметь комплект ключей от всех рабочих аудиторий**

1

2

3

4

5

6

НОРМАТИВНОЕ ПРАВОВОЕ ОБЕСПЕЧЕНИЕ ОГЭ

ПОДГОТОВКА К ПРОВЕДЕНИЮ ОГЭ В ППЭ

ПРОВЕДЕНИЕ ОГЭ В ППЭ

ЗАВЕРШЕНИЕ ПРОВЕДЕНИЯ ОГЭ В АУДИТОРИИ ППЭ

ЗАВЕРШЕНИЕ ПРОВЕДЕНИЯ ОГЭ В ППЭ

ФОРМИРОВАНИЕ КОМПЛЕКТА ДОКУМЕНТОВ ППЭ

ОБЯЗАНЫ НАХОДИТЬСЯ В ППЭ В ДЕНЬ ЭКЗАМЕНА

Руководитель ППЭ

Уполномоченный представитель ГЭК

Организаторы

в аудиториях ППЭ

вне аудиторий ППЭ

дежурные на входе в ППЭ

дежурные на этажах ППЭ

Руководитель ОО, на базе которой организован ППЭ, либо лицо уполномоченное им
(назначается приказом руководителя ОО)

Технический специалист

Медицинские работники

Сотрудники, осуществляющие охрану правопорядка

Специалист по проведению инструктажа и обеспечению лабораторных работ

Представители ОО, обучающиеся которых сдают ОГЭ в ППЭ
(должны иметь при себе копию приказа, на основании которого сопровождают обучающихся)

МОГУТ НАХОДИТЬСЯ В ППЭ В ДЕНЬ ЭКЗАМЕНА

Лица, осуществляющие контроль и надзор за соблюдением установленного порядка проведения единого государственного экзамена

представители контроля и надзора

представители Минобрнауки РФ

представители Рособрнадзора

Общественные наблюдатели

Астраханской области

Представители СМИ

(до начала выполнения экзаменационной работы)

Ассистенты

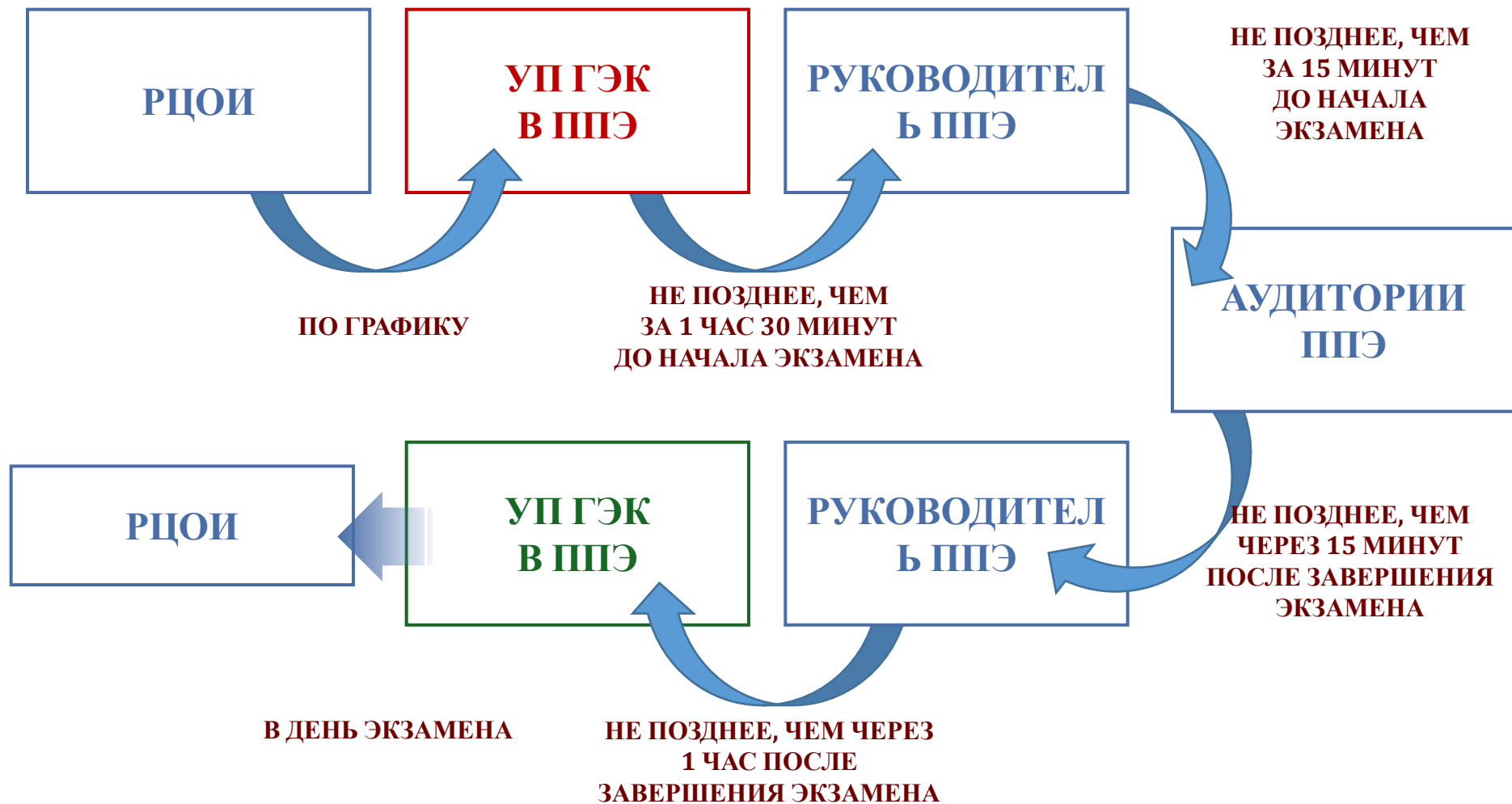
(при наличии участников с ОВЗ)

ВРЕМЯ ПРИХОДА В ППЭ

**ПРОПУСК В ППЭ ОСУЩЕСТВЛЯЕТСЯ СТРОГО НА ОСНОВАНИИ ДОКУМЕНТА,
УДОСТОВЕРЯЮЩЕГО ЛИЧНОСТЬ**

1	РУКОВОДИТЕЛЬ ППЭ	8:00 (за 2 часа)
2	Уполномоченный представитель ГЭК (с экзаменационными материалами)	8:30 (за 1 час 30 минут)
3	ОРГАНИЗАТОРЫ ППЭ ТЕХНИЧЕСКИЙ СПЕЦИАЛИСТ	8:30 (за 1 час 30 минут)
4	МЕДИЦИНСКИЕ РАБОТНИКИ РАБОТНИКИ ПОЛИЦИИ	8:30 (за 1 час 30 минут)
5	ОБЩЕСТВЕННЫЕ НАБЛЮДАТЕЛИ	9:15 (за 45 минут)
6	УЧАСТНИКИ ОГЭ	9:15 (за 45 минут)

СХЕМА ПЕРЕДАЧИ МАТЕРИАЛОВ В ДЕНЬ ПРОВЕДЕНИЯ ОГЭ



СОСТАВ ЭКЗАМЕНАЦИОННЫХ МАТЕРИАЛОВ ОГЭ

1	Доставочные пакеты с индивидуальными комплектами (ИК) согласно распределению	ИК в необходимом количестве + 1 резервный
2	Возвратные доставочные пакеты (ВДП) для упаковки бланков ответов участников ОГЭ	1 комплект на аудиторию
3	Возвратные доставочные пакеты для упаковки дополнительных материалов	2 на аудиторию + 1 для форм ППЭ
4	Дополнительные бланки ответов №2 (ДБО)	в необходимом количестве
5	Защищенный пакет с информацией о распределении: организаторов ППЭ участников ОГЭ по аудиториям ППЭ	1 на ППЭ
6	CD-R с аудиотекстом для проведения ОГЭ по русскому языку , заданиями по некоторым учебным предметам	в необходимом количестве

ОТЧЕТНАЯ ДОКУМЕНТАЦИЯ ППЭ

1	Черновики со штампом ОО-ППЭ	2 на участника
2	Протокол проведения ОГЭ в аудитории (ППЭ-12-01)	1 на аудиторию
3	Ведомость коррекции персональных данных участников ОГЭ в аудитории (ППЭ-12-02)	1 на аудиторию
4	Протокол проведения ОГЭ в ППЭ (ППЭ-13-01)	1 на ППЭ
5	Ведомость выдачи и возврата экзаменационных материалов по аудиториям ППЭ (ППЭ-14-02)	1 на ППЭ

ОТЧЕТНАЯ ДОКУМЕНТАЦИЯ ППЭ

7	Акт об идентификации личности участника ГИА (ППЭ-20)	1 на ППЭ
8	Отчет уполномоченного представителя ГЭК в ППЭ (ППЭ-10)	1 на ППЭ
9	Бланк апелляции о нарушении установленного порядка проведения ОГЭ (ППЭ-02)	1 на ППЭ
10	Протокол рассмотрения апелляции о нарушении установленного порядка проведения ОГЭ (ППЭ-03)	1 на ППЭ
11	Акт об удалении участника ГИА (ППЭ-21)	1 на ППЭ
12	Акт о досрочном завершении экзамена (ППЭ-22)	1 на ППЭ

ПОДГОТОВИТЕЛЬНЫЕ МЕРОПРИЯТИЯ В ДЕНЬ ЭКЗАМЕНА
НЕ ПОЗДНЕЕ, ЧЕМ ЗА 1 ЧАС 30 МИНУТ ДО НАЧАЛА ЭКЗАМЕНА
ДЕЙСТВИЯ РУКОВОДИТЕЛЯ ППЭ

1 Проверить готовность ППЭ

2 Вскрыть сейф с информацией о распределении организаторов

3 Произвести назначение ответственных организаторов в аудиториях ППЭ, дежурных на входе в ППЭ и на этажах ППЭ, помощников руководителя ППЭ (ППЭ-07) *под подпись*

4 Провести инструктаж работников ППЭ

ПОДГОТОВИТЕЛЬНЫЕ МЕРОПРИЯТИЯ В ДЕНЬ ЭКЗАМЕНА
НЕ ПОЗДНЕЕ, ЧЕМ ЗА 45 МИНУТ ДО НАЧАЛА ЭКЗАМЕНА
ДЕЙСТВИЯ РУКОВОДИТЕЛЯ ППЭ

1

Вскрыть секьюрпак с информацией о распределении участников ОГЭ по аудиториям ППЭ (**ППЭ-05-01, ППЭ-05-02, ППЭ-06-01**)

2

Выдать ответственным организаторам в аудиториях ППЭ формы **ППЭ-05-01, ППЭ-05-02**, иные экзаменационные материалы и направить их в аудитории

3

Выдать дежурным на входе в ППЭ форму **ППЭ-06-01** и направить их на место работы

4

Выдать общественным наблюдателям именные формы **ППЭ-18-МАШ**

ПЕРЕДАЧА МАТЕРИАЛОВ ОРГАНИЗАТОРАМ В АУДИТОРИЯХ

НЕ ПОЗДНЕЕ, ЧЕМ ЗА 45 МИНУТ ДО НАЧАЛА ЭКЗАМЕНА

ДЕЙСТВИЯ РУКОВОДИТЕЛЯ ППЭ

1	Протокол проведения ОГЭ в аудитории ППЭ (ППЭ-12-01)
2	Ведомость коррекции персональных данных участников ГИА в аудитории (ППЭ-12-02)
3	Список участников ГИА в аудитории ППЭ (ППЭ-05-01)
4	Ведомость учета участников ОГЭ и экзаменационных материалов в аудитории ППЭ (ППЭ-05-02)
5	Памятка с кодировкой, используемая для заполнения регистрационных частей бланков
6	Правила для организаторов в аудитории ППЭ, правила по заполнению бланков ответов, инструкция, зачитываемая участникам ОГЭ

ПОДГОТОВКА АУДИТОРИИ ППЭ В ДЕНЬ ЭКЗАМЕНА
НЕ ПОЗДНЕЕ, ЧЕМ ЗА 45 МИНУТ ДО НАЧАЛА ЭКЗАМЕНА
ДЕЙСТВИЯ ОТВЕТСТВЕННОГО ОРГАНИЗАТОРА

1

Вывесить на дверь аудитории 1 экземпляр списка участников ГИА в аудитории ППЭ (ППЭ-05-01)

2

Подготовить на доске информацию для проведения инструктажа по заполнению регистрационных полей бланков

3

При проведении ОГЭ по русскому и иностранным языкам проверить работоспособность звуковоспроизводящего устройства

ПОДГОТОВКА АУДИТОРИЙ ППЭ В ДЕНЬ ЭКЗАМЕНА

НЕ ПОЗДНЕЕ, ЧЕМ ЗА 1,5 ЧАСА ДО НАЧАЛА ЭКЗАМЕНА

ДЕЙСТВИЯ ТЕХНИЧЕСКОГО СПЕЦИАЛИСТА

- 1** Настроить звукозаписывающие средства для прослушивания диска с экзаменационным заданием и убедиться в работоспособности устройства
- 2** Организовать рабочее место для проведения устной части экзамена (микрофон устройства цифровой записи ответа должен быть обращен в сторону участника ОГЭ)
- 3** Обеспечить техническое состояние устройства цифровой аудиозаписи каждую аудиторию устной части экзамена
- 4** Ознакомить с порядком работы с данным устройством в режиме «запись» организаторов в аудитории устной части и экзаменаторов-собеседников
- 5** Провести контрольную запись и сохранение соответствующего файла в предусмотренный каталог на жестком диске или съёмном носителе

ДОПУСК УЧАСТНИКОВ ОГЭ В ППЭ

НЕ ПОЗДНЕЕ, ЧЕМ ЗА 45 МИНУТ ДО НАЧАЛА ЭКЗАМЕНА

РУКОВОДИТЕЛЬ ППЭ ИЛИ ЕГО ПОМОЩНИК КОНТРОЛИРУЮТ ДОПУСК

КПП 1

ОРГАНИЗАТОР
(дежурный на входе в ППЭ)

- ✓ проверяет документ, удостоверяющий личность участника ОГЭ;
- ✓ проверяет наличие участника ОГЭ в списках распределения **(ППЭ-06-01)**;
- ✓ напоминает о необходимости сдачи средств связи и лишних вещей сопровождающим.

При отсутствии у участника документа, удостоверяющего личность, его личность подтверждает сопровождающий от ОО. При этом заполняется форма **ППЭ-20**.

ДОПУСК УЧАСТНИКОВ ОГЭ В АУДИТОРИИ ППЭ

НЕ ПОЗДНЕЕ, ЧЕМ ЗА 45 МИНУТ ДО НАЧАЛА ЭКЗАМЕНА

ДЕЙСТВИЯ ОТВЕТСТВЕННОГО ОРГАНИЗАТОРА

- 1** Сверить реквизиты документа, удостоверяющего личность участника ОГЭ, с информацией, содержащейся в Ведомости учета участников ОГЭ и экзаменационных материалов в аудитории ППЭ (**ППЭ-05-02**)
- 2** Указать рабочее место участника ОГЭ в аудитории ППЭ
- 3** Отметить явку участника ОГЭ в аудиторию ППЭ (**ППЭ-05-02**, графа 6)
- 4** Напомнить участникам ОГЭ о запрете иметь при себе во время проведения экзамена мобильные телефоны, иные средства связи, электронно-вычислительную технику
- 5** Удостовериться, что ручка участника ОГЭ пишет непрерывно, в противном случае заменить ее

ПЕРЕДАЧА ЭМ ОРГАНИЗАТОРАМ В АУДИТОРИЯХ ППЭ
НЕ ПОЗДНЕЕ, ЧЕМ ЗА 15 МИНУТ ДО НАЧАЛА ЭКЗАМЕНА
ПЕРЕДАЧА ЭМ ОСУЩЕСТВЛЯЕТСЯ НА ОСНОВАНИИ ФОРМЫ ППЭ-14-02

1	Доставочные пакеты с индивидуальными комплектами	в необходимом количестве
2	Возвратные доставочные пакеты (ВДП) для упаковки бланков ответов участников ОГЭ	1 на аудиторию
3	Возвратные пакеты для упаковки дополнительных материалов	2 на аудиторию
4	Дополнительные бланки ответов №2 (ДБО)	в необходимом количестве
5	Черновики	2 на участника

ВЫДАЧА ЭКЗАМЕНАЦИОННЫХ МАТЕРИАЛОВ УЧАСТНИКАМ

ОГЭ В 10:00 ПО МЕСТНОМУ ВРЕМЕНИ

ДЕЙСТВИЯ ОТВЕТСТВЕННОГО ОРГАНИЗАТОРА

- 1** Произвести в присутствии участников ОГЭ вскрытие доставочных пакетов с индивидуальными комплектами (ИК)
- 2** Выдать участникам ОГЭ черновики (по 2 листа на каждого участника)
- 3** Выдать участникам ОГЭ ИК с экзаменационными материалами
- 4** Проинструктировать участников ОГЭ о правилах вскрытия ИК

ВНЕШНИЙ ВИД ИНДИВИДУАЛЬНОГО КОМПЛЕКТА

Министерство образования и науки Астраханской области

Экзаменационные материалы

для проведения

основного государственного экзамена

русский язык

предмет

(28 мая)

дата

2015 год

СОДЕРЖИМОЕ ИНДИВИДУАЛЬНОГО КОМПЛЕКТА

ГОСУДАРСТВЕННАЯ ИТОГОВАЯ АТТЕСТАЦИЯ
ПО ОБРАЗОВАТЕЛЬНЫМ ПРОГРАММАМ ОСНОВНОГО ОБЩЕГО ОБРАЗОВАНИЯ - 2015

Бланк ответов №2

Лист № _____ Резерв-3

Регион Код предмета Название предмета Номер варианта

Перепишите значения полей "регион", "код предмета", "название предмета", "номер варианта", "номер КИМ" на Бланке ответов №1.
Отвечая на задания с развернутым ответом, пишите его.
Не забудьте указать номер задания, на которое Вы от Условий задания переносите не нужно.

ВНИМАНИЕ! Все бланки и листы с контрольными вопросами

ГОСУДАРСТВЕННАЯ ИТОГОВАЯ АТТЕСТАЦИЯ
ПО ОБРАЗОВАТЕЛЬНЫМ ПРОГРАММАМ ОСНОВНОГО ОБЩЕГО ОБРАЗОВАНИЯ - 2015

Бланк ответов №1

Дата проведения (ДД.ММ.ГГ) _____ - _____

Регион Код образовательной организации Класс Букава Код пункта проведения Номер бюджетной организации Номер варианта

Код предмета Название предмета Номер КИМ

0 1 P U C C K И Й

С помощью приведенной государственной таблицы ответов по образцу на бланке ответов №1. Сопоставьте номера заданий с номерами КИМ. Письмо учащегося сорок три слова.

Заполните головку или каллиграфией, либо черной пастой по оптической разметке.

А Б В Г Д Е Ж З И Й К Л М Н О П Р С Т У Ф Х Ц Ч Ш Щ Ъ Ы Ь Э Ю Я 0 1 2 3 4 5 6 7 8 9 ()
А Б С Д Е Ф Г Х И К Л М Н О П Q R S T U V W X Y Z , - ! @ # \$ % & ' () * + =

ВНИМАНИЕ! Все бланки и листы с контрольными вопросами и материалами рассортированы в комплекте.

Сведения об участнике государственной итоговой аттестации

Фамилия _____

Имя _____

Отчество (при наличии) _____

Документ Серии _____ Номер _____ Пол Ж М

Отвечая на задания ЗАПРЕЩЕНЫ исправления в области ответов.

1 Задание выполняется на бланке №2	17 Не заполняется
2	18 Не заполняется
3	19 Не заполняется
4	20 Не заполняется
5	21 Не заполняется
6	22 Не заполняется
7	23 Не заполняется
8	24 Не заполняется
9	25 Не заполняется
10	26 Не заполняется
11	27 Не заполняется
12	28 Не заполняется
13	29 Не заполняется
14	30 Не заполняется
15 Задание выполняется на бланке №2	31 Не заполняется
16 Не заполняется	32 Не заполняется

Зачем ошибочных ответов

Резерв-1 Резерв-2

0016964

РУССКИЙ ЯЗЫК. 9 класс Вариант 17 - 1 / 6

РУССКИЙ ЯЗЫК. 9 класс Вариант 17 - 2 / 6

НОМЕР КИМ

0016964

ФЕДЕРАЛЬНЫЙ ЦЕНТР ТЕСТИРОВАНИЯ
ФЕДЕРАЛЬНЫЙ ИНСТИТУТ
ПЕДАГОГИЧЕСКИХ ИЗМЕРЕНИЙ

Вариант по русскому языку № 17

Инструкция по выполнению работы

Экзаменационная работа состоит из трёх частей, включающих в себя 15 заданий.

На выполнение экзаменационной работы по русскому языку отводится 3 часа 55 минут (235 минут).

Часть 1 включает в себя одно задание и представляет собой небольшую письменную работу по прослушанному тексту (сжатое изложение). Исходный текст для сжатого изложения прослушивается 2 раза.

Это задание выполняется на отдельном листе.

Часть 2 выполняется на основе прочитанного текста. Она состоит из 13 заданий (2–14).

Ответ к заданиям 2 и 3 запишите в бланк ответов № 1 в виде одной цифры, которая соответствует номеру правильного ответа.

Ответами к заданиям 4–14 являются слово (словосочетание), число или последовательность цифр. Ответ запишите в поле ответа в тексте работы, а затем перенесите в бланк ответа № 1.

Задание части 3 выполняется на основе того же текста, который Вы читали, работая над заданиями части 2.

Приступая к части 3 работы, выберите одно из трёх предложенных заданий (15.1, 15.2 или 15.3) и дайте письменный развернутый аргументированный ответ. Это задание выполняется на бланке ответов № 2.

На экзамене разрешено пользоваться орфографическим словарём.

При выполнении заданий можно пользоваться черновиком. Записи в черновике не учитываются при оценивании работы.

Баллы, полученные Вами за выполненные задания, суммируются. Постарайтесь выполнить как можно больше заданий и набрать наибольшее количество баллов.

Желаем успеха!

© 2014 ФГБУ "Федеральный центр тестирования" WWW.RUB.TEST.RU
ФГБНУ "Федеральный институт педагогических измерений" WWW.FIPI.RU
Копирование не допускается

© 2014 ФГБУ "Федеральный центр тестирования" WWW.RUB.TEST.RU
ФГБНУ "Федеральный институт педагогических измерений" WWW.FIPI.RU
Копирование не допускается

Часть 1

Прослушайте текст и выполните задание 1 на БЛАНКЕ ОТВЕТОВ № 2. Сначала напишите номер задания, а затем – текст сжатого изложения.

1

Прослушайте текст и напишите сжатое изложение. Учтите, что Вы должны передать главное содержание как каждой микротемы, так и всего текста в целом. Объем изложения – не менее 70 слов. Пишите изложение аккуратно, разборчивым почерком.

Часть 2

Прочтите текст и выполните задания 2–14.

(1)Николай Николаевич отворил дверь с некоторой опаской. (2)Вдруг там что-нибудь непоправимо изменилось. (3)И он оказался прав: стены дома были пугны, исчезли все картины!

(4)В доме пахло сыростью и затхлостью. (5)На потолке и в углах была паутина. (6)Многочисленные пауки и паучки, не обращая на него внимания, продолжали свою кропотливую искусную работу.

(7)Полевая мышка, найдя приют в брошенном доме, как ширковая артистка, несколько раз весело пробежала по проволоке, которая осталась на окне от занавесей.

(8)Мебель была сдвинута со своих привычных мест и зачехлена старыми чехлами.

(9)Страх и ужас до крайней степени овладели Николаем Николаевичем – подумать только, картины исчезли! (10)Он попробовал сделать шаг, но поскользнулся и еле устоял – пол был покрыт тонким слоем лёгкого инея.

(11)Тогда он заскользил дальше, как на лыжах, оставляя длинные следы по всему дому.

(12)Ещё комната!

(13)Ещё!

(14)Дальше! (15)Дальше!..

(16)Картин нигде не было!

(17)И только тут Николай Николаевич вспомнил: сестра писала ему в одном из последних писем, что сняла все картины, завернула их в мешковину и сложила на антресоли в самой сухой комнате.

(18)Николай Николаевич, слезящая себя, вошёл в эту комнату, алез на антресоли и дрожащими руками стал вытаскивать одну картину за другой, боясь, что они погбили, промёрзли или отсырели.

(19)Но произошло чудо: картины были живы.

(20)Он с большой нежностью подумал о сестре, представив себе, как она снимала картины, прятала их, чтобы сохранить. (21)Как она, несильная, усыхшая с годами, аккуратно паковала каждую картину. (22)Видно,

ВСКРЫТИЕ ИНДИВИДУАЛЬНЫХ КОМПЛЕКТОВ

В 10:01

ДЕЙСТВИЯ ОТВЕТСТВЕННОГО ОРГАНИЗАТОРА

1 Осуществить вскрытие ИК

2 Провести контроль качества ИК

3 В случае обнаружения полиграфических дефектов или некомплектности ИК, полностью заменить дефектный ИК участнику ОГЭ

КОНТРОЛЬ КАЧЕСТВА ИНДИВИДУАЛЬНОГО КОМПЛЕКТА

0016964 РУССКИЙ ЯЗЫК, 9 класс Вариант 17 - 1 / 6

НОМЕР КИМ

0016964

ФЕДЕРАЛЬНЫЙ ЦЕНТР ТЕСТИРОВАНИЯ
ФЕДЕРАЛЬНЫЙ ИНСТИТУТ
ПЕДАГОГИЧЕСКИХ ИЗМЕРЕНИЙ

Вариант по русскому языку № 17

Инструкция по выполнению работы

Экзаменационная работа состоит из трёх частей, включающих в себя 15 заданий.

На выполнение экзаменационной работы по русскому языку отводится 3 часа 55 минут (235 минут).

Часть 1 включает в себя одно задание и представляет собой небольшую письменную работу по прослушанному тексту (сжатое изложение). Исходный текст для сжатого изложения прослушивается 2 раза.

Это задание выполняется на отдельном листе.

Часть 2 выполняется на основе прочитанного текста. Она состоит из 13 заданий (2–14).

Ответ к заданиям 2 и 3 запишите в бланк ответов № 1 в виде одной цифры, которая соответствует номеру правильного ответа.

Ответами к заданиям 4–14 являются слово (словосочетание), число или последовательность цифр. Ответ запишите в поле ответа в тексте работы, а затем перенесите в бланк ответа № 1.

Задание части 3 выполняется на основе того же текста, который Вы читали, работая над заданиями части 2.

Приступая к части 3 работы, выберите одно из трёх предложенных заданий (15.1, 15.2 или 15.3) и дайте письменный развернутый аргументированный ответ. Это задание выполняется на бланке ответов № 2.

На экзамене разрешено пользоваться орфографическим словарём.

При выполнении заданий можно пользоваться черновиком. Записи в черновике не учитываются при оценивании работы.

Баллы, полученные Вами за выполненные задания, суммируются. Постарайтесь выполнить как можно больше заданий и набрать наибольшее количество баллов.

Желаем успеха!

© 2014 ФГБУ "Федеральный центр тестирования" WWW.RUSTEST.RU
ФГБНУ "Федеральный институт педагогических измерений" WWW.FIPI.RU
Копирование не допускается

© 2014 ФГБУ "Федеральный центр тестирования" WWW.RUSTEST.RU
ФГБНУ "Федеральный институт педагогических измерений" WWW.FIPI.RU
Копирование не допускается

Часть 1

Прослушайте текст и выполните задание 1 на БЛАНКЕ ОТВЕТОВ № 2. Сначала напишите номер задания, а затем – текст сжатого изложения.

1 Прослушайте текст и напишите сжатое изложение. Учтите, что Вы должны передать главное содержание как каждой микротемой, так и всего текста. Объем изложения – не менее 100 слов. Пишите и оформите текст в соответствии с требованиями к сжатым изложениям.

2 / 6

Прочтите текст и выполните задания 2–14.

(1)Николай Николаевич отворил дверь с некоторой опаской. (2)Вдруг там что-нибудь испорчено изменилось. (3)И он оказался прав: стены дома были пухлые, исчезли все картины!

(4)В доме пахло сыростью и затхлостью. (5)На потолке и в углах была паутина. (6)Многочисленные пауки и паучки, не обращая на него внимания, продолжали свою кропотливую искусную работу.

(7)Полевая мышка, найдя приют в брошенном доме, как цирковая артистка, несколько раз весело пробежала по проволоке, которая осталась на окне от занавесей.

(8)Мебель была сдвинута со своих привычных мест и зачехлена старыми чехлами.

(9)Страх и ужас до крайней степени овладели Николаем Николаевичем – подумать только, картины исчезли! (10)Он попробовал сделать шаг, но поскользнулся и еле устоял – пол был покрыт тонким слоем лёгкого инея.

(11)Тогда он заскользил дальше, как на лыжах, оставляя длинные следы по всему дому.

(12)Ещё! (13)Ещё!

(14)Дальше! (15)Дальше!..

(16)Картин нигде не было!

(17)И только тут Николай Николаевич вспомнил: сестра писала ему в одном из последних писем, что сняла все картины, завернула их в мешковину и сложила на антресоли в самой сухой комнате.

(18)Николай Николаевич, сдерживая себя, вошёл в эту комнату, влез на антресоли и дрожащими руками стал вытаскивать одну картину за другой, боясь, что они погбились, промёрзли или отсырели.

(19)Но произошло чудо: картины были живы.

(20)Он с большой нежностью подумал о сестре, представил себе, как она снимала картины, прятала их, чтобы сохранить. (21)Как она, несильная, усыхая с годами, аккуратно паковала каждую картину. (22)Видно,

ТЕСТИРОВАНИЕ ОБУЧАЮЩИХСЯ 9-Х КЛАССОВ

Лист № Резерв-3

Бланк ответов №2

Регион	Код предмета	Название предмета	Номер варианта
30			17

Перепишите значения полей "регион", "код предмета", "название предмета", "номер варианта", "номер КИМ" из Бланка ответов №1.

Отвечая на задания с развернутым ответом, пишите аккуратно и разборчиво, соблюдая разметку страницы. Не забудьте указать номер задания, на которое Вы отвечаете, например, С1.

Условия задания переписывать не нужно.

Номер КИМ: 0016964

ВНИМАНИЕ! Все бланки и листы с контрольными измерительными материалами рассматриваются в комплекте. Заполняйте бланки черными чернилами.

ТЕСТИРОВАНИЕ ОБУЧАЮЩИХСЯ 9-Х КЛАССОВ

Дата проведения (ДД-ММ-ГГ) 01-12-14

Бланк ответов №1

Регион	Код образовательной организации	Класс	Номер	Буква	Код пункта проведения	Номер аудитории	Номер варианта
30							17

Код предмета	Название предмета	Номер КИМ
01	РУССКИЙ	0016964

Заполнить головку или каллиграфической ручкой, или шариковой ручкой по следующему образцу: А Б В Г А Е Е Ж З И Й К Л М Н О П Р С Т У Ф Х Ц Ч Ш Щ Ъ Ы Э Ю Я 0 1 2 3 4 5 6 7 8 9 ()

Падать, участвуя строго внутри оклада.

ВНИМАНИЕ! Все бланки и листы с контрольными измерительными материалами рассматриваются в комплекте.

Сведения об участнике тестирования обучающегося 9-х классов

Фамилия
Имя
Отчество (при наличии)
Документ
Пол Ж М

Ответы на задания	ЗАПРЕЩЕНЫ исправления в области ответов.
1	17
2	18
3	19
4	20
5	21
6	22
7	23
8	24
9	25
10	26
11	27
12	28
13	29
14	30
15	31
16	32

Заполняется аксиомом
Коды ответов на задания в свободной форме

K1	:	K2	:	K3	:	K4	:
K5	:	K6	:	K7	:	K8	:
K9	:	K10	:	K11	:	K12	:

Резерв-1 Резерв-2

Номер КИМ должен СОВПАДАТЬ с номером на БО №1, БО №2

ЗАМЕНА ДЕФЕКТНОГО ИНДИВИДУАЛЬНОГО КОМПЛЕКТА ДЕЙСТВИЯ ОТВЕТСТВЕННОГО ОРГАНИЗАТОРА

- 1** Произвести контроль дефекта индивидуального комплекта
- 2** Изъять у участника ОГЭ дефектный индивидуальный комплект
- 3** В случае наличия в аудитории ППЭ неиспользованного индивидуального комплекта, выдать участнику ОГЭ неиспользованный ИК
- 4** В случае отсутствия в аудитории ППЭ неиспользованного ИК, обратиться к руководителю ППЭ и получить новый ИК из резервного доставочного пакета
- 5** Составить служебную записку о замене индивидуального комплекта
- 6** Учесть дефектный ИК при заполнении Протокола проведения ОГЭ в аудитории ППЭ (**ППЭ-12-01**, пункт 16)

Выдача индивидуальных комплектов из доставочных пакетов других аудиторий СТРОГО ЗАПРЕЩЕНА!

ЗАМЕНА ДЕФЕКТНОГО ИНДИВИДУАЛЬНОГО КОМПЛЕКТА ДЕЙСТВИЯ РУКОВОДИТЕЛЯ ППЭ

- 1** В присутствии члена ГЭК вскрыть резервный доставочный пакет
- 2** Выдать ответственному организатору в аудитории ППЭ новый ИК
- 3** Составить служебную записку о замене индивидуального комплекта
- 4** Учесть дефектный ИК при заполнении Протокола проведения ОГЭ в ППЭ
(**ППЭ-13-01**, пункт 16)

**ВЫДАЧА ИК ИЗ ДОСТАВОЧНЫХ ПАКЕТОВ ДРУГИХ АУДИТОРИЙ СТРОГО
ЗАПРЕЩЕНА!**

ПРЕДВАРИТЕЛЬНЫЙ ИНСТРУКТАЖ УЧАСТНИКОВ ОГЭ

ПЕРЕД НАЧАЛОМ ЭКЗАМЕНА

ДЕЙСТВИЯ ОТВЕТСТВЕННОГО ОРГАНИЗАТОРА

- 1 По правилам поведения участников ОГЭ**
- 2 По заполнению регистрационных полей бланков ОГЭ**
- 3 По правилам заполнения бланков ответов ОГЭ**
- 4 По порядку подачи апелляции**
- 5 По порядку ознакомления с результатами ОГЭ**

**Участникам объявляется продолжительность экзамена.
Время начала и окончания экзамена фиксируется на доске.**

**По завершении инструктажа участникам предлагается приступить
к выполнению экзаменационной работы**

ПРОДОЛЖИТЕЛЬНОСТЬ ЭКЗАМЕНОВ

1	РУССКИЙ ЯЗЫК, МАТЕМАТИКА, ЛИТЕРАТУРА	235 минут (3 часа 55 минут)
2	ФИЗИКА, БИОЛОГИЯ, ИСТОРИЯ, ОБЩЕСТВОЗНАНИЕ	180 минут (3 часа)
3	ИНФОРМАТИКА и ИКТ	150 минут (2 часа 30 минут)
4	ИНОСТРАННЫЕ ЯЗЫКИ (кроме раздела «Говорение»)	120 минут (2 часа)
5	ИНОСТРАННЫЕ ЯЗЫКИ (раздел «Говорение»)	15 минут
6	ХИМИЯ, ГЕОГРАФИЯ	120 минут (2 часа)

ДОПОЛНИТЕЛЬНЫЕ СРЕДСТВА, РАЗРЕШЕННЫЕ НА ОГЭ

1	РУССКИЙ ЯЗЫК	ОРФОГРАФИЧЕСКИЕ СЛОВАРИ
2	МАТЕМАТИКА	ЛИНЕЙКА, СПРАВОЧНЫЕ МАТЕРИАЛЫ, СОДЕРЖАЩИЕ ОСНОВНЫЕ ФОРМУЛЫ КУРСА МАТЕМАТИКИ
3	ФИЗИКА	НЕПРОГРАММИРУЕМЫЙ КАЛЬКУЛЯТОР
4	ХИМИЯ	НЕПРОГРАММИРУЕМЫЙ КАЛЬКУЛЯТОР, ЛАБОРАТОРНОЕ ОБОРУДОВАНИЕ, ПЕРИОДИЧЕСКАЯ СИСТЕМА ХИМИЧЕСКИХ ЭЛЕМЕНТОВ Д.И. МЕНДЕЛЕВА, ТАБЛИЦА РАСТВОРИМОСТИ СОЛЕЙ, КИСЛОТ И ОСНОВАНИЙ В ВОДЕ, ЭЛЕКТРОХИМИЧЕСКИЙ РЯД НАПРЯЖЕНИЙ МЕТАЛЛОВ
5	БИОЛОГИЯ	ЛИНЕЙКА, КАРАНДАШ, НЕПРОГРАММИРУЕМЫЙ КАЛЬКУЛЯТОР
6	ГЕОГРАФИЯ	ЛИНЕЙКА, НЕПРОГРАММИРУЕМЫЙ КАЛЬКУЛЯТОР, ГЕОГРАФИЧЕСКИЕ АТЛАСЫ ДЛЯ 7, 8 И 9 КЛАССОВ
7	ЛИТЕРАТУРА	ПОЛНЫЕ ТЕКСТЫ ХУДОЖЕСТВЕННЫХ ПРОИЗВЕДЕНИЙ, А ТАКЖЕ СБОРНИКИ ЛИРИКИ

**ИНЫЕ СРЕДСТВА ОБУЧЕНИЯ И ВОСПИТАНИЯ ИСПОЛЬЗОВАТЬ НА ОГЭ
КАТЕГОРИЧЕСКИ ЗАПРЕЩЕНО!**

ОГЭ ДЛЯ ЛИЦ С ОВЗ: ОСОБЕННОСТИ ПРОВЕДЕНИЯ

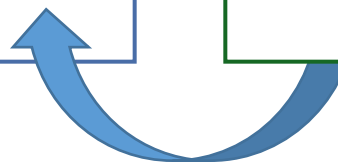
- 1** Продолжительность экзаменов увеличивается на 1,5 часа
- 2** Количество участников в аудитории не более 12 человек
- 3** Должны быть подготовлены места для ассистентов
- 4** Участники экзамена вправе иметь при себе необходимые лекарственные препараты и технические средства
- 5** Аудитория для участников с нарушением слуха и речи может быть оборудована звукоусиливающим устройством
- 6** Участникам с нарушением слуха и речи предоставляются инструкции для участников экзамена
- 7** Для участников с нарушением функций опорно-двигательного аппарата аудитория должна располагаться на 1 этаже

ОГЭ ДЛЯ ЛИЦ С ОВЗ: ОСОБЕННОСТИ ПРОВЕДЕНИЯ

В случае если экзамен длится 4 часа и более, для участников ОГЭ организуется питание (возможно в аудитории выделить отдельные столы или подготовить специальную аудиторию)

СПЕЦИАЛИЗИРОВАННАЯ АУДИТОРИЯ

**АУДИТОРИЯ
ПРОВЕДЕНИЯ ОГЭ
ДЛЯ ЛИЦ С ОВЗ**



ПРОВЕДЕНИЕ ОГЭ

ДЕЙСТВИЯ ОРГАНИЗАТОРОВ В АУДИТОРИИ

1 Пересчитать оставшиеся ИК (если есть)

До
начала
экзамен
а

2 Проконтролировать правильность заполнения регистрационных полей бланков у всех участников ОГЭ в аудитории ШЭ

3 Проверить соответствие реквизитов документа, удостоверяющего личность участника ОГЭ, с указанными в бланке регистрации

ВО ВРЕМЯ ПРОВЕДЕНИЯ ОГЭ В АУДИТОРИИ ППЭ

ДЕЙСТВИЯ ОТВЕТСТВЕННОГО ОРГАНИЗАТОРА

СЛЕДИТЬ ЗА ПОРЯДКОМ ПРОВЕДЕНИЯ ЭКЗАМЕНА В АУДИТОРИИ И НЕ ДОПУСКАТЬ

- 1** разговоров участников ОГЭ между собой
- 2** обмена любыми материалами и предметами между участниками ОГЭ
- 3** наличие средств связи, электронно-вычислительной техники, фото, аудио и видеоаппаратуры, справочных материалов, кроме разрешенных, письменных заметок и иных средств хранения и передачи информации
- 4** произвольного выхода участника ОГЭ из аудитории и перемещения по ППЭ без сопровождения организатора вне аудитории
- 5** содействия, в том числе и по п.3
- 6** выноса из аудиторий и ППЭ экзаменационных материалов на бумажном или электронном носителях, фотографирования экзаменационных материалов участниками ОГЭ, а также ассистентами или техническими специалистами
- 7** следить за состоянием участников ОГЭ и при ухудшении самочувствия направлять участников ОГЭ в сопровождении организаторов вне аудиторий в медицинский пункт
- 8** в случае если участник ОГЭ предъявил претензию по содержанию задания своего КИМ, необходимо зафиксировать суть претензии в служебной записке и передать ее руководителю ППЭ (служебная записка должна содержать информацию об уникальном номере КИМ, задании и содержании замечания)

**ПРОВЕДЕНИЕ ОГЭ: УДАЛЕНИЕ С ЭКЗАМЕНА
В СЛУЧАЕ ОБНАРУЖЕНИЯ ЗАПРЕЩЕННЫХ НА ОГЭ УСТРОЙСТВ И СРЕДСТВ
ОБУЧЕНИЯ
ДЕЙСТВИЯ ОТВЕТСТВЕННОГО ОРГАНИЗАТОРА**

- 1** Пригласить в аудиторию УП ГЭК и руководителя ППЭ
- 2** Заполнить форму **ППЭ-05-02** (поставить метку в графе 7) и получить подпись участника ОГЭ
- 3** Заполнить Акт об удалении участника ГИА (**ППЭ-21**)

**ПРОВЕДЕНИЕ ОГЭ: ДОСРОЧНОЕ ЗАВЕРШЕНИЕ ЭКЗАМЕНА
В СЛУЧАЕ, ЕСЛИ УЧАСТНИК НЕ МОЖЕТ ЗАВЕРШИТЬ ОГЭ ПО ОБЪЕКТИВНЫМ
ПРИЧИНАМ
ДЕЙСТВИЯ ОТВЕТСТВЕННОГО ОРГАНИЗАТОРА**

1

Заполнить форму **ППЭ-05-02** (поставить метку в графе 8) и получить подпись участника ОГЭ (если это возможно)

2

Заполнить Акт о досрочном завершении экзамена по объективным причинам (**ППЭ-22**)

ПРОВЕДЕНИЕ ОГЭ: ВЫДАЧА ДОПОЛНИТЕЛЬНОГО БЛАНКА

В СЛУЧАЕ, ЕСЛИ У УЧАСТНИКА ЭКЗАМЕНА ПОЛНОСТЬЮ ЗАПОЛНЕН БЛАНК ОТВЕТОВ №2

ДЕЙСТВИЯ ОТВЕТСТВЕННОГО ОРГАНИЗАТОРА

- 1 Удостовериться, что Бланк ответов №2 заполнен полностью
- 2 Выдать Дополнительный бланк ответов (ДБО) №2 участнику ОГЭ
- 3 Перенести из бланка ответов №1 номер КИМ и номер варианта в ДБО № 2
- 4 Указать в ДБО № 2 номер листа

ТЕСТИРОВАНИЕ ОБУЧАЮЩИХСЯ 9-Х КЛАССОВ

Лист № Резерв-3

Бланк ответов №2

Регион	Код предмета	Название предмета	Номер варианта	Номер КИМ
30			17	0016964

Перепишите значения полей "регион", "код предмета", "название предмета", "номер варианта", "номер КИМ" из Бланка ответов №1.
Отвечая на задания с развернутым ответом, пишите аккуратно и разборчиво, соблюдая разметку страницы.
Не забудьте указать номер задания, на которое Вы отвечаете, например, С1.
Условия задания переписывать не нужно.

ВНИМАНИЕ! Все бланки и листы с контрольными измерительными материалами рассматриваются в комплекте. Заполнять гелевой ручкой черными чернилами.

ГОСУДАРСТВЕННАЯ ИТОГОВАЯ АТТЕСТАЦИЯ
ПО ОБРАЗОВАТЕЛЬНЫМ ПРОГРАММАМ ОСНОВНОГО ОБЩЕГО ОБРАЗОВАНИЯ - 2015

Дополнительный бланк ответов №2

Лист № Резерв-3

Регион	Код предмета	Название предмета	Номер варианта	Номер КИМ

Перепишите значения полей "регион", "код предмета", "название предмета", "номер варианта", "номер КИМ" из Бланка ответов №1.
Отвечая на задания с развернутым ответом, пишите аккуратно и разборчиво, соблюдая разметку страницы.
Не забудьте указать номер задания, на которое Вы отвечаете.
Условия задания переписывать не нужно.

ВНИМАНИЕ! Данный бланк использовать только после заполнения основного бланка ответов № 2. Заполнять гелевой ручкой черными чернилами.

ПРОВЕДЕНИЕ ОГЭ

**ЗА 30 МИНУТ ДО ЗАВЕРШЕНИЯ ЭКЗАМЕНА
ДЕЙСТВИЯ ОТВЕТСТВЕННОГО ОРГАНИЗАТОРА**

- 1 Предупредить участников экзамена**
- 2 Проставить неявку (слово «нет» в графе 6 формы **ППЭ-05-02**)**

**ЗА 15 МИНУТ ДО ЗАВЕРШЕНИЯ ЭКЗАМЕНА
ДЕЙСТВИЯ ОТВЕТСТВЕННОГО ОРГАНИЗАТОРА**

- 1 Пересчитать лишние ИК**

**ЗА 5 МИНУТ ДО ЗАВЕРШЕНИЯ ЭКЗАМЕНА
ДЕЙСТВИЯ ОТВЕТСТВЕННОГО ОРГАНИЗАТОРА**

- 1 Предупредить участников экзамена**
- 2 Прекратить досрочный прием экзаменационных работ**

**ВСЕ УЧАСТНИКИ ЭКЗАМЕНА ОСТАЮТСЯ НА СВОИХ МЕСТАХ
ДО ЗАВЕРШЕНИЯ СБОРА ЭКЗАМЕНАЦИОННЫХ РАБОТ!**

ПРОВЕДЕНИЕ ОГЭ: АПЕЛЛЯЦИЯ О НАРУШЕНИИ ПРОЦЕДУРЫ

- 1** Апелляция о нарушении установленного порядка проведения ОГЭ может быть подана в день проведения ОГЭ, не покидая ППЭ
- 2** Участник ОГЭ заполняет бланк апелляции (**ППЭ-02**), полученный либо у ответственного организатора, либо у уполномоченного представителя ГЭК, в 2-х экземплярах
- 3** Уполномоченный представитель ГЭК заверяет оба экземпляра своей подписью и передает один экземпляр участнику ОГЭ
- 4** Уполномоченный представитель ГЭК информирует участника ОГЭ о месте, дате и времени рассмотрения апелляции
- 5** По факту апелляции уполномоченным представителем ГЭК создается комиссия для проведения проверки сведений, изложенных в апелляции
- 6** В состав комиссии входят любые лица, привлеченные к проведению ОГЭ в ППЭ, кроме организаторов, а аудитории которых сдавал ОГЭ участник
- 7** По результатам проверки составляется протокол (**ППЭ-03**)
- 8** Апелляция (**ППЭ-02**) и протокол проверки (**ППЭ-03**) в тот же день передаются в конфликтную комиссию (РЦОИ)

1

2

3

4

5

6

НОРМАТИВНОЕ ПРАВОВОЕ ОБЕСПЕЧЕНИЕ ОГЭ

ПОДГОТОВКА К ПРОВЕДЕНИЮ ОГЭ В ППЭ

ПРОВЕДЕНИЕ ОГЭ В ППЭ

ЗАВЕРШЕНИЕ ПРОВЕДЕНИЯ ОГЭ В АУДИТОРИИ ППЭ

ЗАВЕРШЕНИЕ ПРОВЕДЕНИЯ ОГЭ В ППЭ

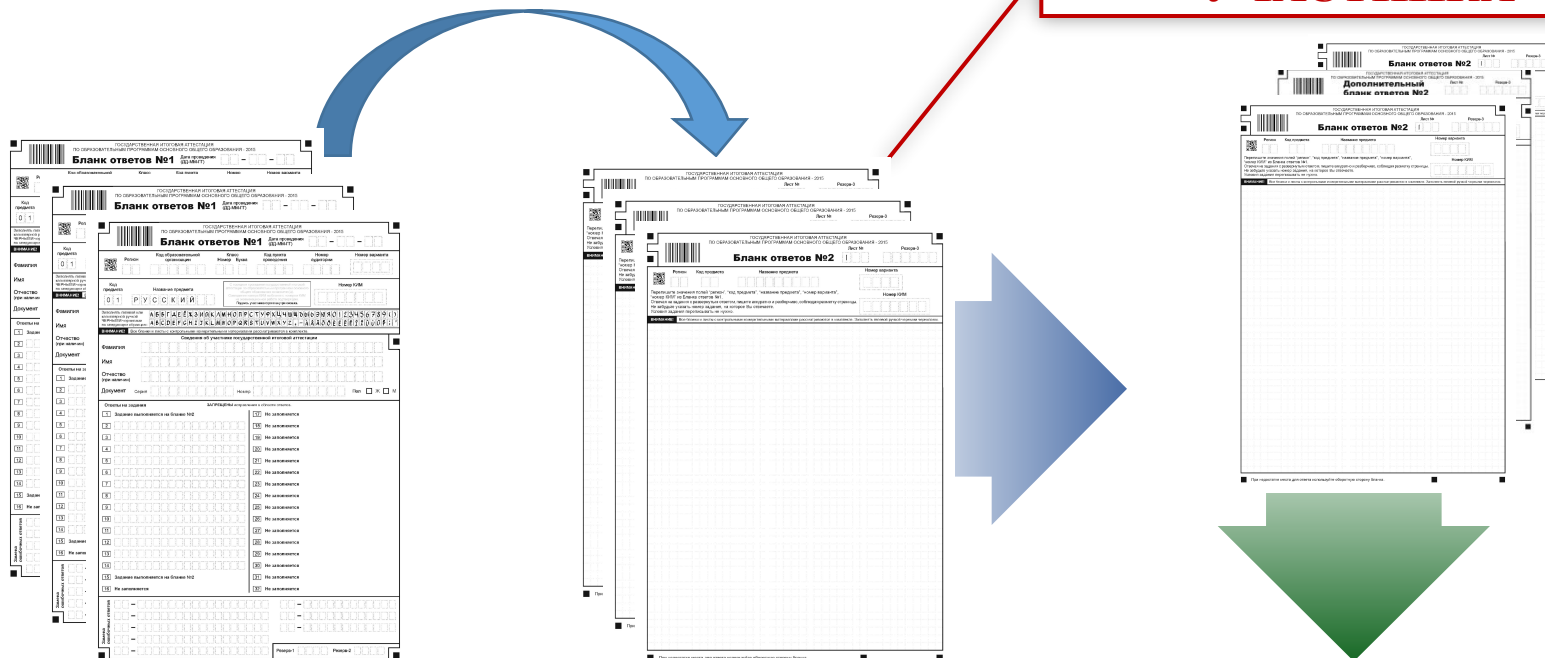
ФОРМИРОВАНИЕ КОМПЛЕКТА ДОКУМЕНТОВ ППЭ

ЗАВЕРШЕНИЕ ПРОВЕДЕНИЯ ОГЭ В АУДИТОРИИ ПОСЛЕ ОКОНЧАНИЯ ЭКЗАМЕНА ДЕЙСТВИЯ ОТВЕТСТВЕННОГО ОРГАНИЗАТОРА

- 1** Организаторы лично собирают экзаменационные работы
- 2** При сборе бланков организаторы контролируют их качество
- 3** После сдачи бланков участники ОГЭ ставят подпись в форме **ППЭ-05-02**
- 4** В случае наличия незаполненных областей в Бланке ответов №2 или в Дополнительных бланках ответов №2, в том числе и на оборотной стороне, организатор заполняет их символом «Z»

СБОР МАТЕРИАЛОВ: БЛАНКИ ОТВЕТОВ ПОСЛЕ ОКОНЧАНИЯ ЭКЗАМЕНА ДЕЙСТВИЯ ОТВЕТСТВЕННОГО ОРГАНИЗАТОРА

**ДБО №2 – ЗА
ОСНОВНЫМ БЛАНКОМ
ОТВЕТОВ №2
КОНКРЕТНОГО
УЧАСТНИКА**



**БЛАНКИ ОГЭ
РАСКЛАДЫВАЮТСЯ ПО ТИПАМ
БЛАНКОВ
И УПАКОВЫВАЮТСЯ В ДВА
ВОЗВРАТНЫХ ДОСТАВОЧНЫХ ПАКЕТА!**

экзаменационные работы участников
основного государственного экзамена

Пункт проведения ОГЭ

Регион Наименование _____ Аудитория

Адрес _____

Предмет ОГЭ
название

Бланки ответов №1 Бланки ответов №2 (включая дополнительные)

Количество экзаменационных работ участников ОГЭ в пакете

Ответственный организатор в аудитории _____

Материалы сдал _____ час _____ мин _____

Руководитель ППЭ _____ / _____ / _____

СБОР МАТЕРИАЛОВ: БЛАНКИ ОТВЕТОВ

ПОСЛЕ ОКОНЧАНИЯ ЭКЗАМЕНА
ДЕЙСТВИЯ ОТВЕТСТВЕННОГО ОРГАНИЗАТОРА

УПАКОВЫВАТЬ БЛАНКИ
ОТВЕТОВ В ИНЫЕ
КОНВЕРТЫ
КАТЕГОРИЧЕСКИ
ЗАПРЕЩЕНО!

экзаменационные работы участников основного государственного экзамена

Регион <input type="checkbox"/> <input type="checkbox"/>	Пункт проведения ОГЭ <input type="checkbox"/> <input type="checkbox"/> <input type="checkbox"/> <input type="checkbox"/>	Аудитория <input type="checkbox"/> <input type="checkbox"/> <input type="checkbox"/>
	Наименование _____ _____	
	Адрес _____ _____	

Предмет ОГЭ	<input type="checkbox"/> <input type="checkbox"/> <input type="checkbox"/> <input type="checkbox"/> <input type="checkbox"/> <input type="checkbox"/> <input type="checkbox"/> <input type="checkbox"/> <input type="checkbox"/> <input type="checkbox"/> <input type="checkbox"/>
	название

Бланки ответов №1 <input checked="" type="checkbox"/>	Бланки ответов №2 (включая дополнительные) <input checked="" type="checkbox"/>
---	--

Количество экзаменационных работ участников ОГЭ в пакете	<input type="checkbox"/> <input type="checkbox"/> <input type="checkbox"/>
--	--

Ответственный организатор в аудитории	_____
---------------------------------------	-------

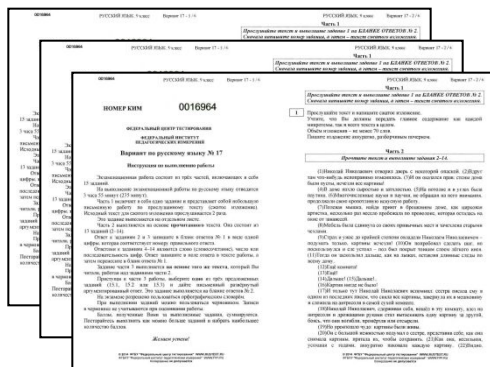
Материалы сдал	_____	_____	_____	_____	_____
	дата	время	час	мин	подпись

Руководитель ППЭ	_____ / _____ / _____
------------------	-----------------------

ПРОСТАВИТЬ ОДНУ
ИЗ ОТМЕТОК НА
ТИПАХ БЛАНКОВ

ОБЩЕЕ
КОЛИЧЕСТВО
БЛАНКОВ

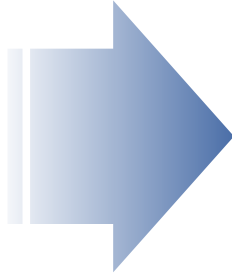
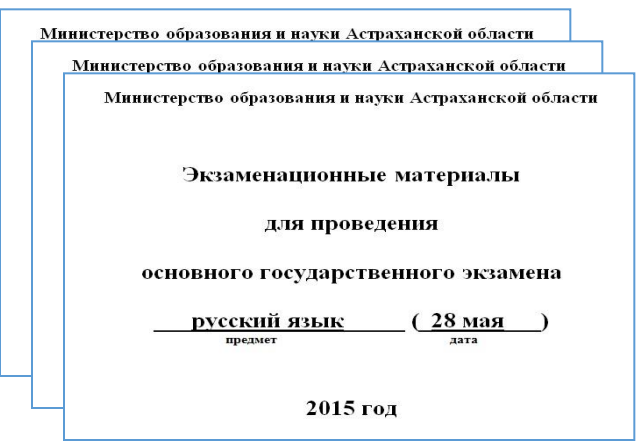
СБОР МАТЕРИАЛОВ: ИСПОЛЬЗОВАННЫЕ КИМ ПОСЛЕ ОКОНЧАНИЯ ЭКЗАМЕНА ДЕЙСТВИЯ ОТВЕТСТВЕННОГО ОРГАНИЗАТОРА



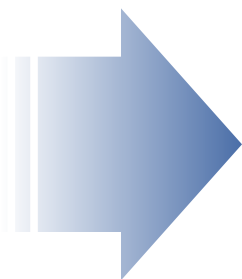
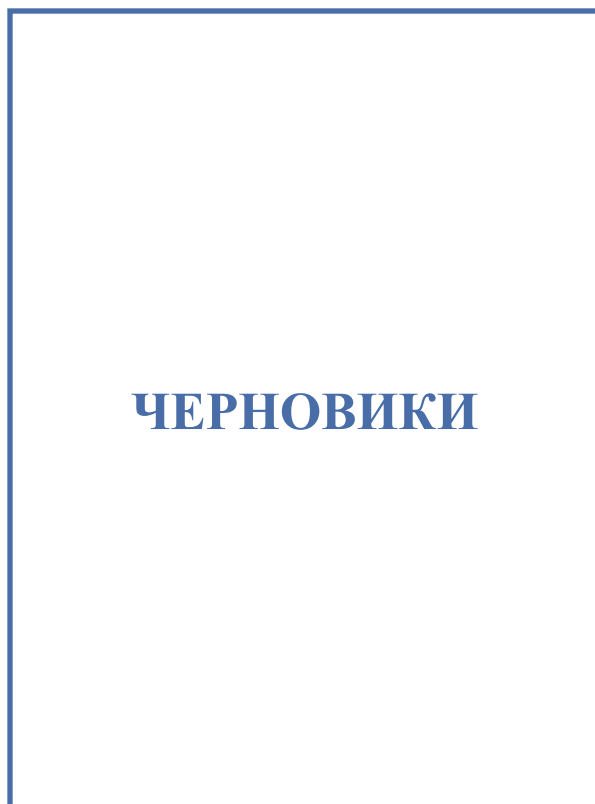
**ПЛАСТИКОВЫЙ
КОНВЕРТ**

НА КОНВЕРТЕ УКАЗАТЬ:

**ПРЕДМЕТ
ДАТА ЭКЗАМЕНА
КОД ШЭ
НОМЕР АУДИТОРИИ**



СБОР МАТЕРИАЛОВ: ЧЕРНОВИКИ ПОСЛЕ ОКОНЧАНИЯ ЭКЗАМЕНА ДЕЙСТВИЯ ОТВЕТСТВЕННОГО ОРГАНИЗАТОРА



экзаменационные работы участников основного государственного экзамена		
Пункт проведения ОГЭ <input type="checkbox"/> <input type="checkbox"/> <input type="checkbox"/> <input type="checkbox"/>		
Регион <input type="checkbox"/> <input type="checkbox"/>	Наименование _____ _____	Аудитория <input type="checkbox"/> <input type="checkbox"/> <input type="checkbox"/>
	Адрес _____ _____	
Предмет ОГЭ <input type="checkbox"/> <input type="checkbox"/> <input type="checkbox"/> <input type="checkbox"/> <input type="checkbox"/> <input type="checkbox"/> <input type="checkbox"/> <input type="checkbox"/> <input type="checkbox"/> <input type="checkbox"/> <input type="checkbox"/> <input type="checkbox"/> <input type="checkbox"/> ЧЕРНОВИКИ <small>название</small>		
Бланки ответов №1 <input type="checkbox"/> Бланки ответов №2 (включая дополнительные) <input type="checkbox"/>		
Количество экзаменационных работ участников ОГЭ в пакете <input type="checkbox"/> <input type="checkbox"/> <input type="checkbox"/>		
Ответственный организатор в аудитории _____		
Материалы сдал _____ час _____ мин _____ <small>дата время подпись</small>		
Руководитель ППЭ _____ / _____ / _____		

СБОР МАТЕРИАЛОВ: ИНЫЕ МАТЕРИАЛЫ

ПОСЛЕ ОКОНЧАНИЯ ЭКЗАМЕНА

ДЕЙСТВИЯ ОТВЕТСТВЕННОГО ОРГАНИЗАТОРА

**НАНЕСТИ
ИНФОРМАЦИЮ
О ППЭ
И АУДИТОРИИ**



НЕ УПАКОВЫВАТЬ

**ФОРМЫ АУДИТОРИИ
ППЭ**

НЕКОМПЛЕКТНЫЕ ИК

ИСПОРЧЕННЫЕ ИК

**НЕИСПОЛЬЗОВАННЫЕ
ИК**

СБОР МАТЕРИАЛОВ: ФОРМЫ АУДИТОРИИ ППЭ

1

Ведомость учета участников ОГЭ и экзаменационных материалов в аудитории ППЭ (ППЭ-05-02)

2

Протокол проведения ОГЭ в аудитории ППЭ (ППЭ-12-01)

3

Ведомость коррекции персональных данных участников ГИА в аудитории (ППЭ-12-02) (если заполнялась)

4

Служебные записки (если оформлялись)

СБОР МАТЕРИАЛОВ: КОМПЛЕКТ АУДИТОРИИ

НЕ ПОЗДНЕЕ, ЧЕМ ЧЕРЕЗ 15 МИНУТ ПОСЛЕ ОКОНЧАНИЯ ЭКЗАМЕНА В АУДИТОРИИ
ДЕЙСТВИЯ ОТВЕТСТВЕННОГО ОРГАНИЗАТОРА

экзаменационные работы участников основного государственного экзамена	
Функциональный код	
Регион	Аудитория
Наименование	Адрес
Предмет ОГЭ	
Бланки ответов №1	
Количество экзаменационных работ участников ОГЭ в пакете	
Ответственный организатор	
Материалы сдал _____ час _____ мин	
Руководитель ППЭ	

**ДВА ВОЗВРАТНЫХ
ДОСТАВОЧНЫХ
ПАКЕТА
С БЛАНКАМИ
ОТВЕТОВ**

**КОНВЕРТ
С ЧЕРНОВИКАМИ**

**КОНВЕРТ
С
ИСПОЛЬЗОВАННЫМ
И КИМ**

**ФОРМЫ
АУДИТОРИИ ППЭ**

**НЕИСПОЛЬЗОВАНН
ЫЕ
НЕКОМПЛЕКТНЫЕ
ИСПОРЧЕННЫЕ
ИНДИВИДУАЛЬНЫЕ
КОМПЛЕКТЫ**

1

2

3

4

5

6

НОРМАТИВНОЕ ПРАВОВОЕ ОБЕСПЕЧЕНИЕ ОГЭ

ПОДГОТОВКА К ПРОВЕДЕНИЮ ОГЭ В ППЭ

ПРОВЕДЕНИЕ ОГЭ В ППЭ

ЗАВЕРШЕНИЕ ПРОВЕДЕНИЯ ОГЭ В АУДИТОРИИ ППЭ

ЗАВЕРШЕНИЕ ПРОВЕДЕНИЯ ОГЭ В ППЭ

ФОРМИРОВАНИЕ КОМПЛЕКТА ДОКУМЕНТОВ ППЭ

ЗАВЕРШЕНИЕ ПРОВЕДЕНИЯ ОГЭ В ППЭ

**ПОСЛЕ ОКОНЧАНИЯ ЭКЗАМЕНА
ДЕЙСТВИЯ РУКОВОДИТЕЛЯ ППЭ**

1

Принять от ответственных организаторов в аудиториях ППЭ аудиторные комплекты по ведомости **ППЭ-14-02**

2

Получить от общественных наблюдателей Акты общественного наблюдения о проведении ОГЭ в ППЭ (ППЭ-18-МАШ**)**

3

Получить от члена ГЭК Отчет члена ГЭК о проведении ОГЭ в ППЭ (ППЭ-10**)**

ЗАВЕРШЕНИЕ ПРОВЕДЕНИЯ ОГЭ В ППЭ

**ПОСЛЕ ОКОНЧАНИЯ ЭКЗАМЕНА
ДЕЙСТВИЯ РУКОВОДИТЕЛЯ ППЭ**

- 1** Заполнить Протокол проведения ОГЭ в ППЭ (**ППЭ-13-01**)
- 2** Заполнить Сводную ведомость учёта участников и использования экзаменационных материалов в ППЭ (**ППЭ-13-02-МАШ**)
- 3** Сформировать комплект документов и комплекты ЭМ ППЭ
- 4** Передать комплект документов и комплекты ЭМ членам ГЭК для доставки их в РЦОИ – не позднее, чем через **1 час** после завершения экзамена

1

2

3

4

5

6

НОРМАТИВНОЕ ПРАВОВОЕ ОБЕСПЕЧЕНИЕ ОГЭ

ПОДГОТОВКА К ПРОВЕДЕНИЮ ОГЭ В ППЭ

ПРОВЕДЕНИЕ ОГЭ В ППЭ

ЗАВЕРШЕНИЕ ПРОВЕДЕНИЯ ОГЭ В АУДИТОРИИ ППЭ

ЗАВЕРШЕНИЕ ПРОВЕДЕНИЯ ОГЭ В ППЭ

ФОРМИРОВАНИЕ КОМПЛЕКТА ДОКУМЕНТОВ ППЭ

ФОРМИРОВАНИЕ КОМПЛЕКТА ДОКУМЕНТОВ ППЭ

ПОСЛЕ ОКОНЧАНИЯ ЭКЗАМЕНА

ДЕЙСТВИЯ РУКОВОДИТЕЛЯ ППЭ

- 1 **Акт приемки-передачи (ППЭ-14-01)**
(экземпляр РЦОИ)
- 2 **Сводная ведомость учёта участников и использования экз. материалов в ППЭ (ППЭ-13-02-МАШ)**
- 3 **Акт общественного наблюдения о проведении ОГЭ в ППЭ (ППЭ-18-МАШ)**
- 4 **Акты об удалении с экзамена (ППЭ-21)**
- 5 **Акты досрочном завершении экзамена (ППЭ-22)**
- 6 **Протокол проведения ОГЭ в ППЭ (ППЭ-13-01)**
- 7 **Ведомость коррекции персональных данных участников ОГЭ в аудитории (ППЭ-12-02)**
- 8 **Протокол проведения ОГЭ в аудитории ППЭ (ППЭ-12-01)**
(в порядке увеличения номеров аудиторий)
- 9 **Ведомость учета участников ОГЭ и экзаменационных материалов в аудитории (ППЭ-05-02)** *(в порядке увеличения номеров аудиторий)*

ФОРМИРОВАНИЕ КОМПЛЕКТА ДОКУМЕНТОВ ППЭ

ПОСЛЕ ОКОНЧАНИЯ ЭКЗАМЕНА ДЕЙСТВИЯ РУКОВОДИТЕЛЯ ППЭ

- 10 Ведомость выдачи и возврата экзаменационных материалов по аудиториям ППЭ
(ППЭ-14-02)
- 11 Протокол идентификации личности участника ОГЭ при отсутствии у него документа,
удостоверяющего личность (ППЭ-20)
- 12 Список организаторов по аудиториям (ППЭ-07)
- 13 Справки инспекции (в случае присутствия инспекторов в ППЭ)
- 14 Служебные записки, если они оформлялись
- 15 Апелляции по вопросам установленного порядка проведения ОГЭ, если они
оформлялись (ППЭ-02)
- 16 Заключение о результатах служебного расследования апелляции, если они оформлялись
(ППЭ-03)
- 17 Отчет члена ГЭК (ППЭ-10)

ФОРМИРОВАНИЕ КОМПЛЕКТА ЭМ ДЛЯ РЦОИ

экзаменационные работы участников основного государственного экзамена	
Пункт проведения ОГЭ	<input type="checkbox"/> <input type="checkbox"/> <input type="checkbox"/> <input type="checkbox"/>
Регион	Наименование аудиторной д.с.
Предмет ОГЭ	
Бланки ответов №1	Бланки ответов №2 (включая дополнительные)
Количество экзаменационных работ участников ОГЭ в пакете	
Ответственный организатор в аудитории	
Материалы сдал	ас. м.ч.
	дата время подпись
Руководитель ППЭ	/ /

**ВОЗВРАТНЫЕ
ДОСТАВОЧНЫЕ
ПАКЕТЫ
С БЛАНКАМИ
ОТВЕТОВ**

**КОНВЕРТЫ
С ИСПОЛЬЗОВАННЫМИ
КИМ**

**ПАКЕТ
С ДОКУМЕНТАМИ
ППЭ**

НЕ СКРЕПЛЯТЬ!

КОНТАКТНАЯ ИНФОРМАЦИЯ

Телефон.: (8512) 63-35-82,
8-961-054-50-45,
8-961-054-95-52

E-mail

Министерство образования и науки Астраханской области
Государственное бюджетное учреждение Астраханской области
"Центр мониторинга в образовании"

Главная Структура Деятельность Услуги Задать вопрос Контакты

Календарь - расписание ГИА 2015

00-13.00 по адресу: ул. Красная Набережная, 40, каб. 206.

Государственная итоговая аттестация IX, XI(XII) классов
Лицензирование и государственная аккредитация
Аттестация педагогических работников
Образовательная статистика и мониторинг

20:52
17.03.2015