



# ВОЕННАЯ КАФЕДРА

Омского Государственного Технического Университета



**ТЕМА № 10:**  
**«Основы ведения наступления  
общевойсковыми  
подразделениями».**

## Учебные цели:

1. Дать студентам основы знаний наступательного боя общевойсковых подразделений.
2. Довести до студентов основные положения подготовки и ведения наступления.
  - Время: 2 часа.
  - Метод: лекция.
  - Место проведения: класс.

## Учебные вопросы:

1. Современный наступательный бой, его цель и сущность. Способы перехода в наступление. Место батальона (роты) в наступлении и основные тактические нормативы для подразделений тб в наступлении.
2. Боевой порядок подразделений тб в наступлении (элементы и построение). Боевые задачи подразделений тб в наступлении и их тактическое содержание.
3. Районы и рубежи, назначаемые подразделениям тб при наступлении на обороняющегося противника с выдвиганием из глубины и при наступлении на обороняющегося противника из положения непосредственного соприкосновения с ним. Ведение наступления.

# 1-Й УЧЕБНЫЙ ВОПРОС:

Современный наступательный бой, его цель и сущность. Способы перехода в наступление. Место батальона (роты) в наступлении и основные тактические нормативы для подразделений тб в наступлении.

**Наступление** — один из основных видов боя. Только решительным наступлением, проводимым в высоком темпе на большую глубину, достигается полный разгром противника.

**Наступление** проводится с целью:

- **Р** - разгрома или уничтожения противника;
- **О** - овладения важными районами (рубежами, объектами) местности;
- **С** - создания условий для ведения последующих действий.

# **Способы перехода в наступление.**

- С ВЫДВИЖЕНИЕМ ИЗ ГЛУБИНЫ;**
- ИЗ ПОЛОЖЕНИЯ НЕПОСРЕДСТВЕННОГО СОПРИКОСНОВЕНИЯ С ПРОТИВНИКОМ.**

# Выполнение тактических задач в наступлении.

Наступление батальона (рота) включает последовательное выполнение ряда тактических задач:

Огневое поражение противника; занятие исходного положения для наступления; выдвигание и развертывание элементов боевого порядка; сближение с противником; атака его переднего края; уничтожение противника в опорных пунктах рот (взводов) первого эшелона; ввод в бой второго эшелона; отражение контратак противника, разгром его вторых эшелонов.



# **Место батальона (роты) в наступлении и основные тактические нормативы для подразделений тб в наступлении.**

- **Танковый батальон** может наступать в первом эшелоне бригады (полка), составлять ее второй эшелон или общевойсковой резерв, действовать в качестве авангарда, передового, рейдового, специального, обходящего отрядов морского десанта, а также составлять основу штурмового отряда.
- **Танковая рота** может наступать в первом эшелоне батальона, составлять его второй эшелон или резерв, действовать в головной походной заставе, обходящем, специальном отрядах.

# Тактические нормативы для подразделений тб в наступлении:

- Танковый батальон первого эшелона наступает на фронте до 2 км.
- Танковая (мотострелковая) рота – до 1 км.
- Танковый (мотострелковый) взвод – до 300 м.

На участке прорыва батальон наступает на фронте до 1 км, рота – до 500 м.

## 2-Й УЧЕБНЫЙ ВОПРОС:

Боевой порядок подразделений тб в наступлении (элементы и построение).

Боевые задачи подразделений тб в наступлении и их тактическое содержание.

Для ведения наступления создаются боевой порядок батальона (роты), системы огня и управления.

**Боевой порядок роты (батальона)** - это построение подразделений для ведения боя. Он должен обеспечивать:

- успешное ведение боя;
- наибольшее участие в бою огневых средств и полное использование боевых возможностей подразделений;
- быстрое использование выгодных условий местности;
- своевременное наращивание усилий в ходе боя и осуществление маневра.

Боевой порядок батальона обычно включает:

- I эшелон;
- II эшелон;
- артиллерийские подразделения (подразделение);
- подразделения и огневые средства (средства поражения), остающиеся в непосредственном подчинении командира батальона;
- общевойсковой резерв, при построении боевого порядка в один эшелон.

Боевой порядок роты как правило, строится в один эшелон и состоит из:

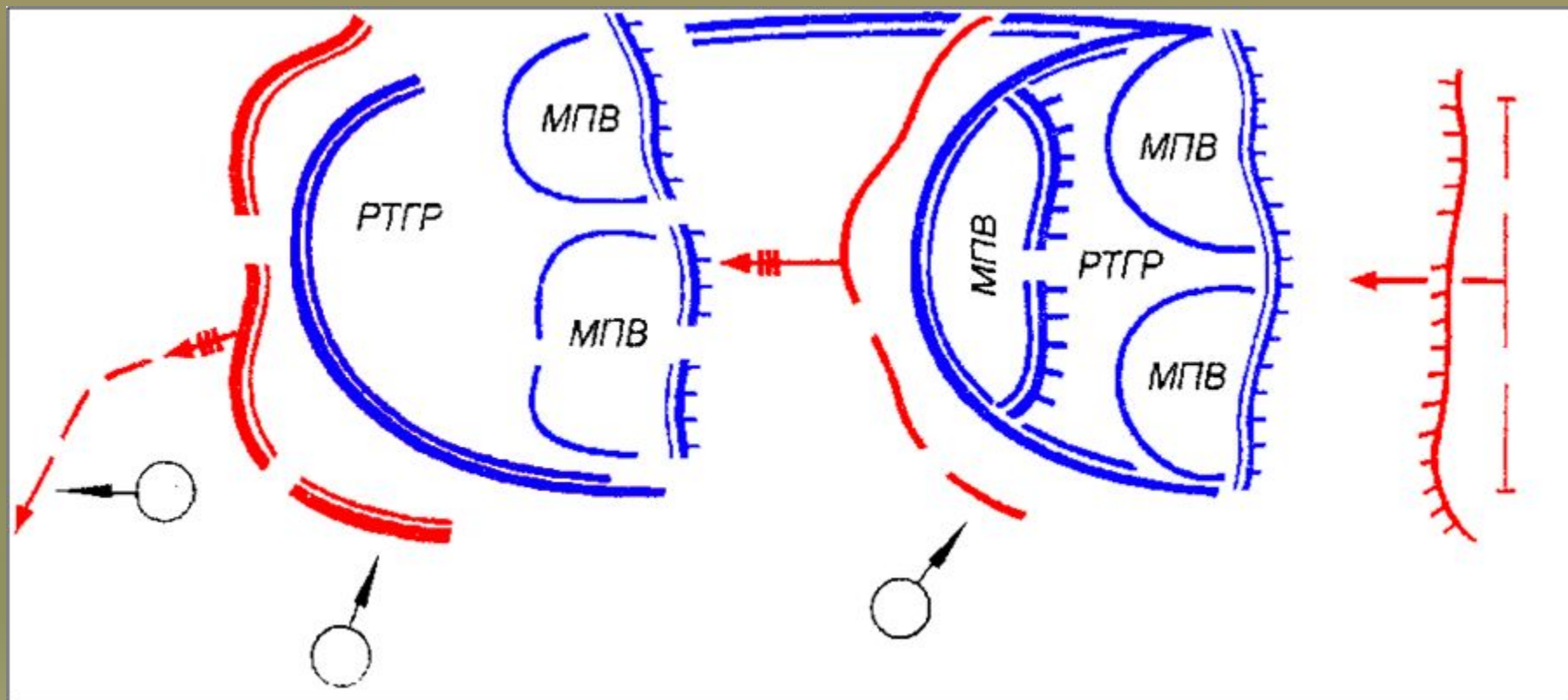
- линии машин взводов;
- огневых средств и подразделений усиления, остающихся в непосредственном подчинении роты.
- в некоторых условиях обстановки в состав боевого порядка может включаться общевойсковой резерв.

# Боевые задачи подразделений в наступлении:

## Батальона первого эшелона:

- **Ближайшая задача батальона I эшелона** обычно заключается в разгроме противника в опорных пунктах рот первого эшелона на своем фронте наступления и овладении ими.
- **Дальнейшая задача батальона I эшелона** может состоять в развитии наступления, разгроме противника во взаимодействии с соседними батальонами в глубине района обороны и овладении первой позицией.
- **Направление дальнейшего наступления** определяется с таким расчетом, чтобы обеспечивалось выполнение дальнейшей задачи бригады (полка).

# Батальон первого эшелона

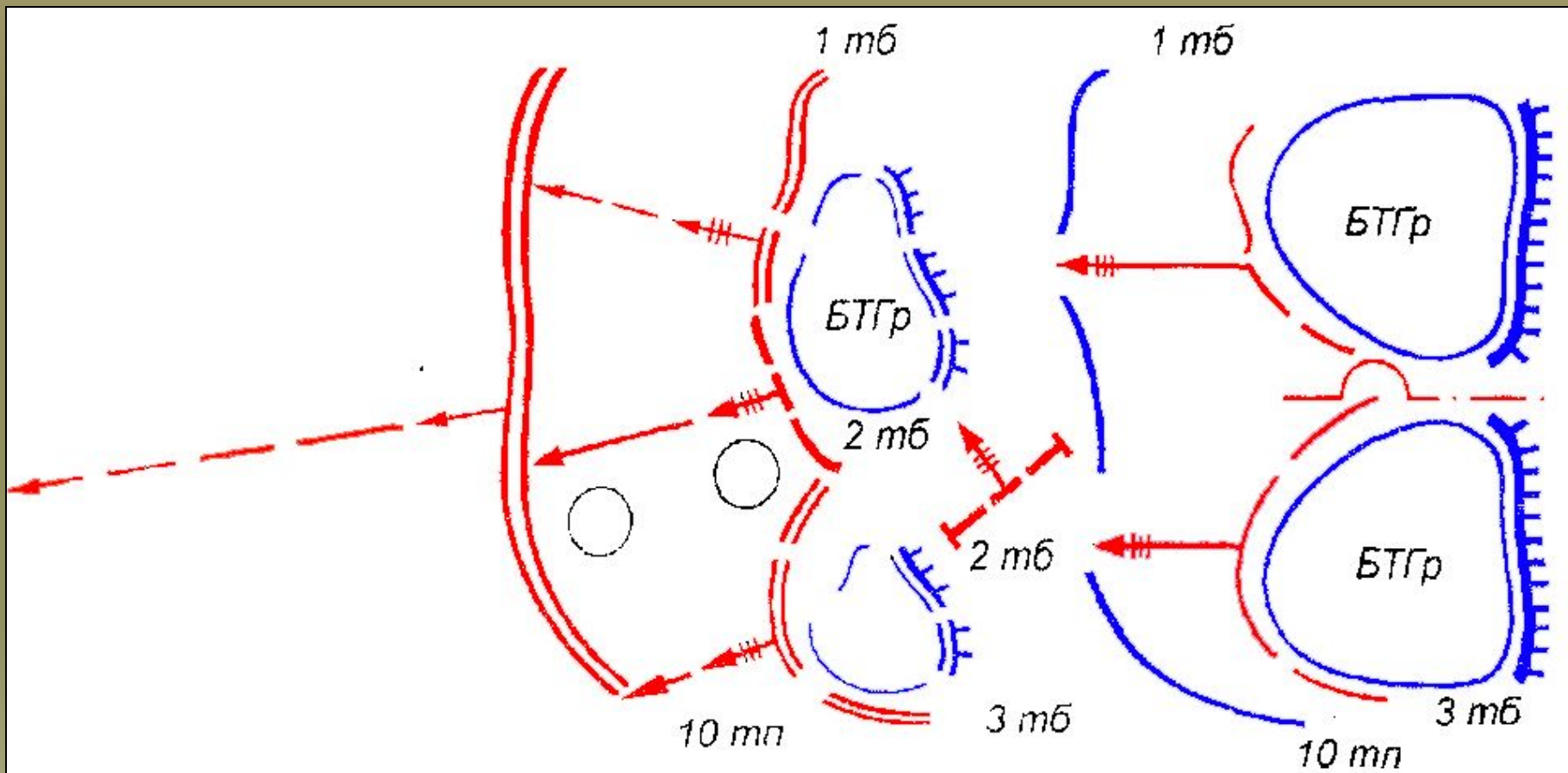


## Батальона второго эшелона:

- Развитие наступления.
- Завершение разгрома совместно с батальонами первого эшелона бригадных (полковых) резервов противника и овладении их рубежом.



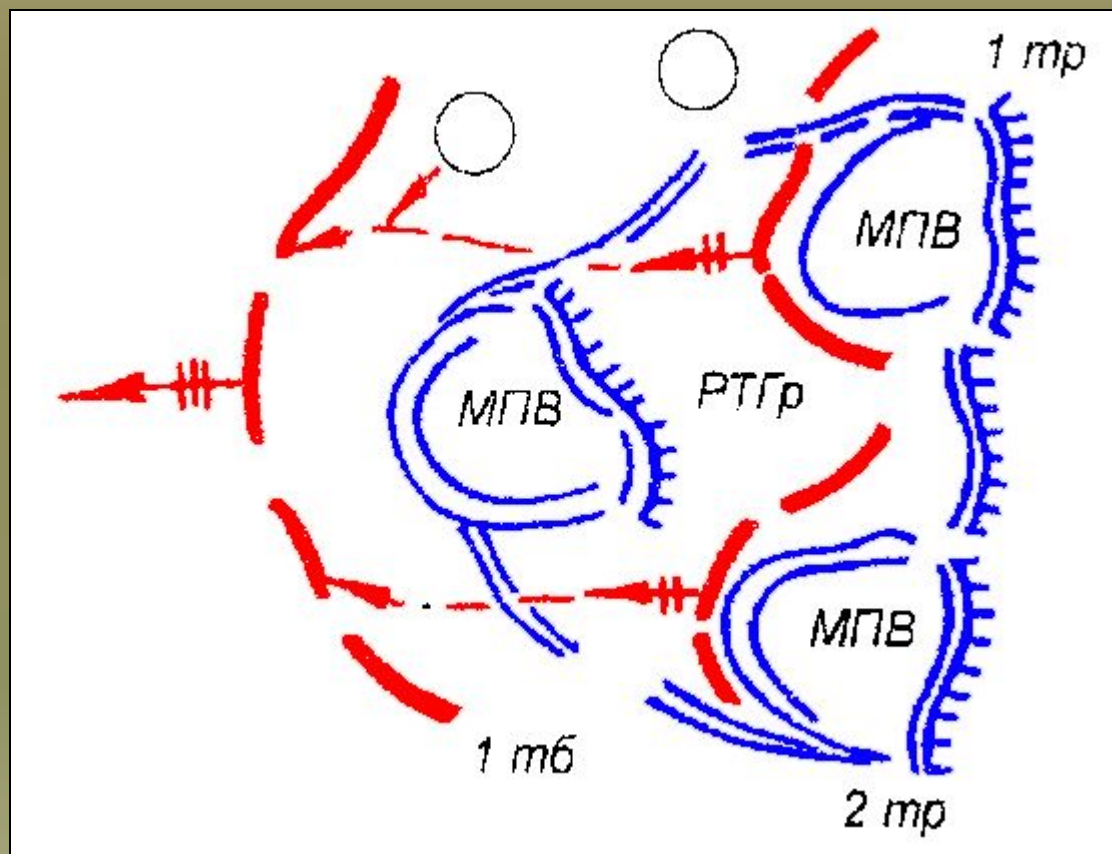
# Батальон второго эшелона



## Рота первого эшелона:

- **Ближайшая задача роты I эшелона**, в том числе и танковой роты, приданной мотострелковому батальону, заключается в разгроме противника в опорном пункте взвода первого эшелона и овладении им.
- **Направление дальнейшего наступления** определяется с таким расчётом, чтобы обеспечивалось выполнение ближайшей задачи батальона.

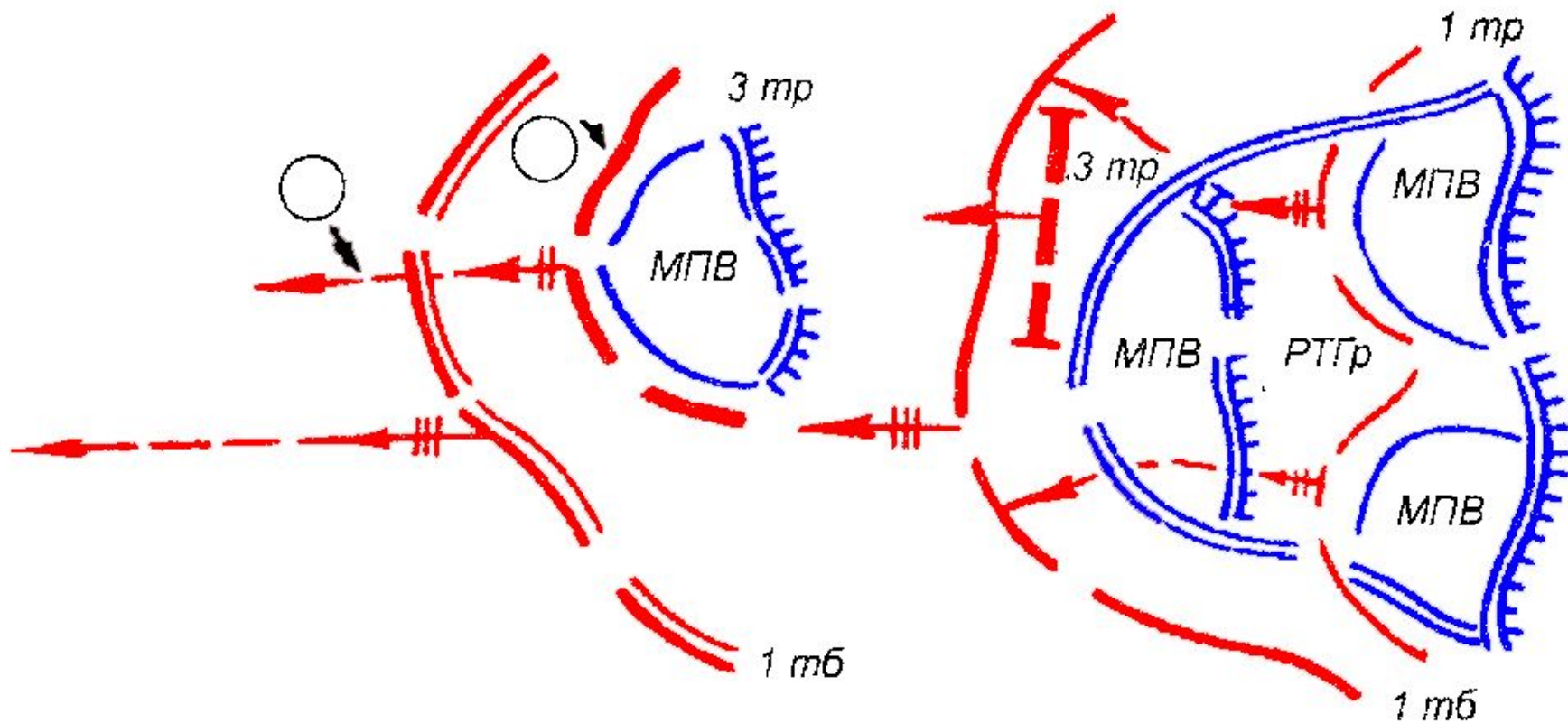
# Рота первого эшелона



## Рота второго эшелона:

- **Ближайшая задача роты II эшелона** при вводе ее в бой может заключаться в завершении уничтожения противника совместно с ротами первого эшелона в опорных пунктах в глубине обороны и овладении первой позицией.
- **Направление дальнейшего наступления** батальона (роты) второго эшелона определяется с таким расчётом, чтобы обеспечивалось выполнение дальнейшей задачи бригады (полка, батальона).

# Рота второго эшелона



## 3-Й УЧЕБНЫЙ ВОПРОС:

Районы и рубежи, назначаемые подразделениям тб при наступлении на обороняющегося противника с выдвиганием из глубины и при наступлении на обороняющегося противника из положения непосредственного соприкосновения с ним.  
Ведение наступления.

## А) С выдвигением из глубины, назначаются:

- Исходный пункт назначается для своевременного начала выдвигения из исходного района. Его удаления должно обеспечивать вытягивание колонны батальона со средствами усиления из занимаемых районов, достижение ими установленной скорости и может составлять 5-10 км от внешней границы исходного района.

- **Рубеж развертывания в батальонные колонны** назначается вне зоны эффективного огня основной массы артиллерии противника на удалении **12-15 км** от переднего края его обороны.
- **Рубеж развертывания в ротные колонны** назначается вне досягаемости огня прямой наводкой орудий, танков и установок противотанковой ракетных комплексов противника на удалении **4-6 км** от переднего края его обороны.



- **Рубеж развертывания во взводные колонны** назначается по возможности за складками местности в **2-3 км** от переднего края обороны противника.
- **Рубеж перехода в атаку** выбирается так, чтобы его удаление обеспечивало танковым и мотострелковым подразделениям ведение действительного огня из основных видов оружия и позволяло им безостановочно на максимальной скорости достичь переднего края обороны противника в указанное время («Ч»). Он может назначаться на удалении **до 600 м** от переднего края обороны противника, а иногда и более.

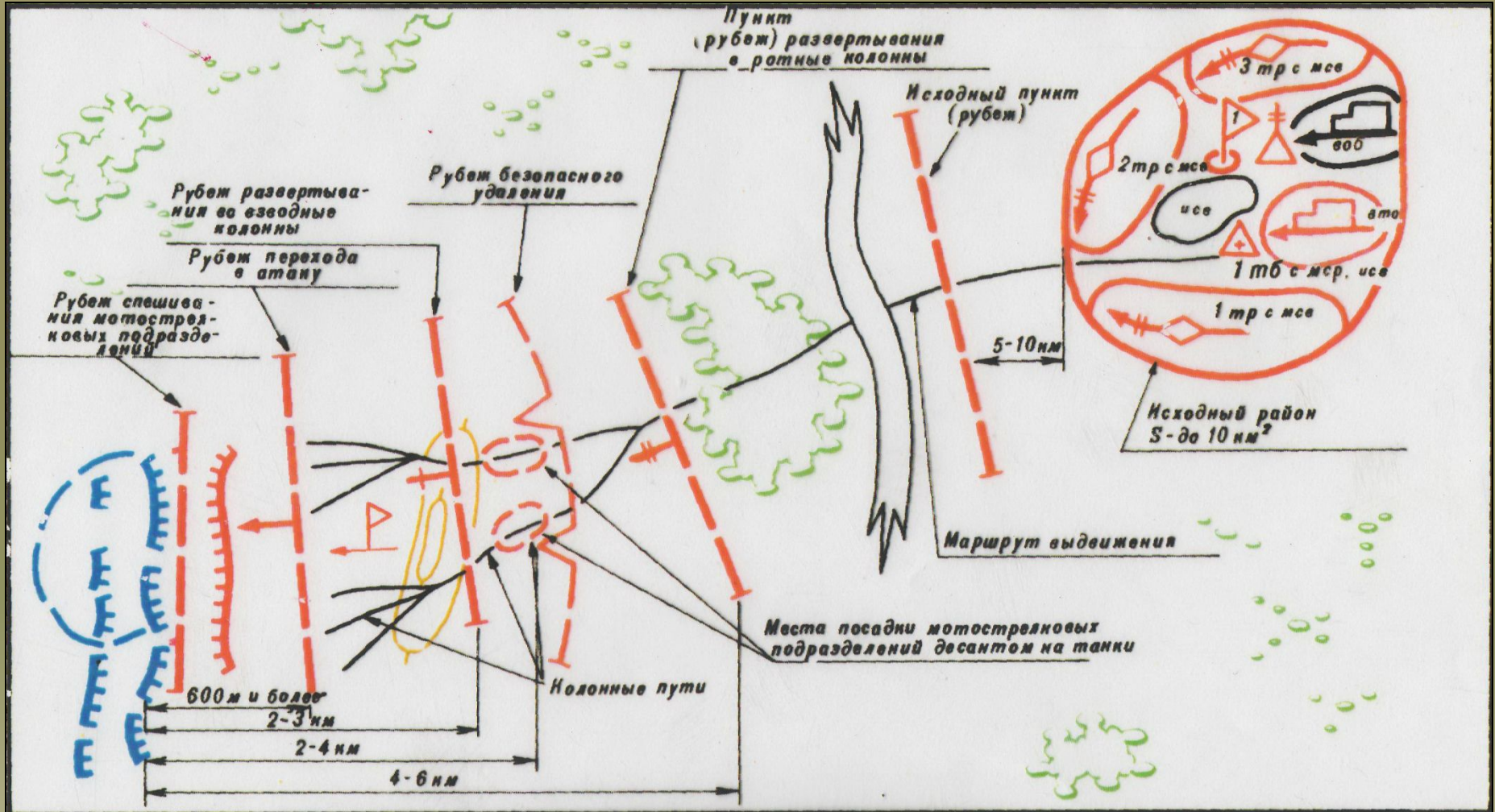
- **Рубеж спешивания** назначается как можно ближе к переднему краю обороны противника, обычно в местах, укрытых от огня его пулеметов и противотанковых средств ближнего боя. Иногда он может совпадать с рубежом перехода в атаку.

- Для согласования действий мотострелковых (танковых) и артиллерийских подразделений, ведущих огонь с закрытых огневых позиций, а также гранатометных подразделений назначается **рубеж безопасного удаления** от разрывов своих снарядов и мин (гранат).

Безопасное удаление для мотострелковых подразделений, атакующих в пешем порядке, – 400 м, атакующих на боевых машинах пехоты (бронетранспортерах), – 300 м; для танковых подразделений – 200 м.

- В случае применения ядерного оружия указывается **рубеж безопасного удаления**, при подходе к нему войска принимают необходимые меры защиты.
- Для мотострелковых подразделений на автомобилях на удалении **2-4 км** от переднего края обороны в местах, позволяющих скрытно и быстро произвести посадку, может назначаться **рубеж посадки десантом на танки**. При этом для автомобилей батальона или роты назначаются места сбора.

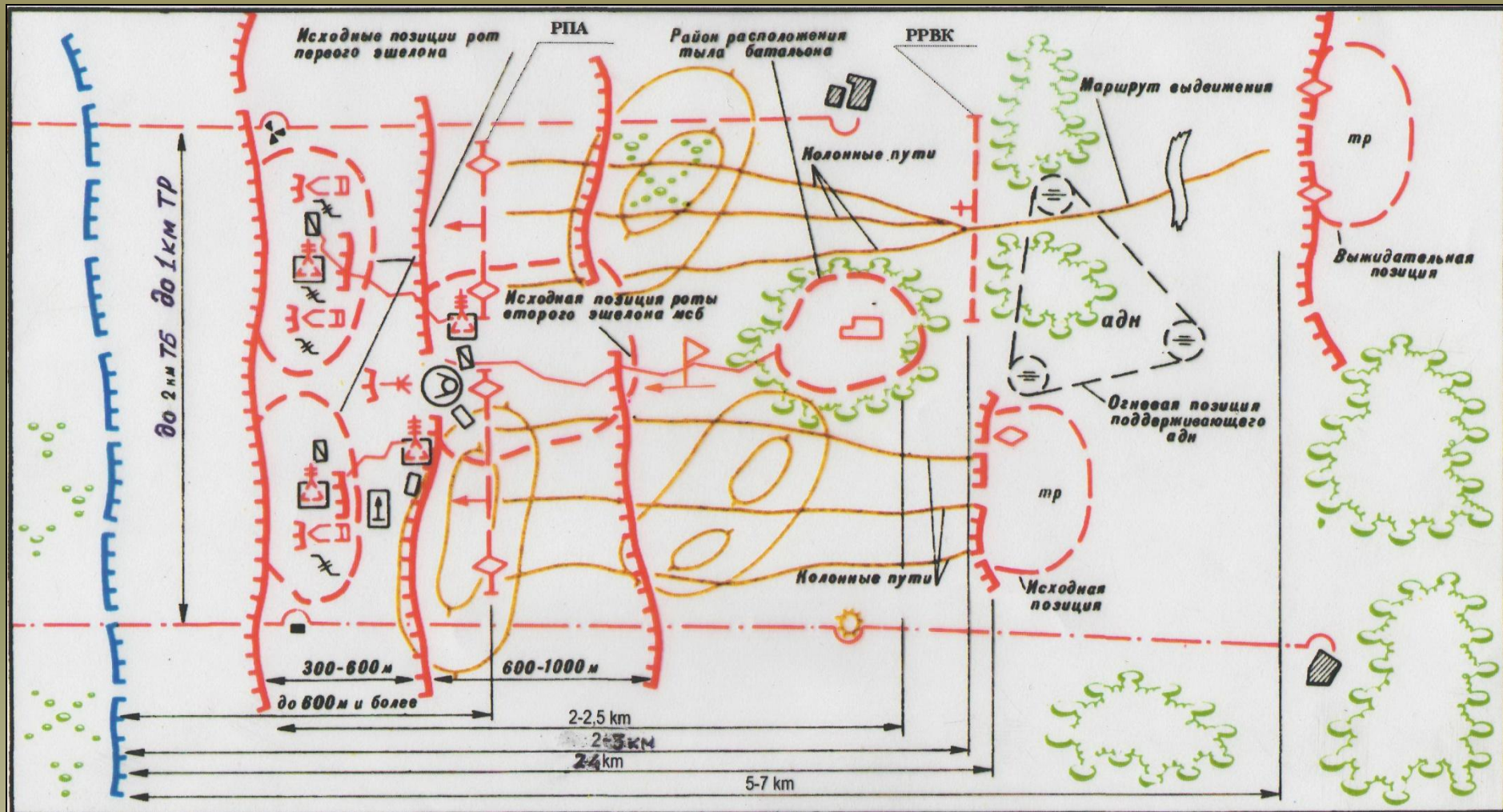
# Наступление ТБ с выдвигением из глубины



## **Б) Из положения непосредственного соприкосновения с противником.**

Танковому батальону в исходном положении для наступления назначается: **выжидательная позиция (район)** на удалении **5-7 км**, танковым подразделениям, придаваемым мотострелковым батальонам первого эшелона, а также танкам и боевым машинам пехоты подразделений первого эшелона – **исходные позиции** на удалении **2-4 км** от переднего края обороны противника.

# Элементы исходного района для батальона, наступающего их положения непосредственного соприкосновения с противником



# Заключение

Знания, полученные при изучении данного материала, позволят обучаемым реально представлять способы ведения наступательного боя, глубже понять природу современного наступательного боя, боевые возможности, боевой порядок танковых и мотострелковых подразделений. Умелое применение на практике полученных знаний даст возможность правильно оценивать сложившуюся обстановку и принимать целесообразные решения в бою.



# Тема №10. «Основы ведения наступления общевойсковыми подразделениями».

Занятие №1 «Основные ведения наступления общевойсковыми подразделениями».

Задание на самостоятельную подготовку:

Изучить:

- БУП и ВОБ, ч.3, М.:Воениздат 2005, стр. 171-217;
- БУП и ВОБ, ч.2, М.:Воениздат 2004, стр. 176-229;
- Учебник «Тактика», кн.1 , М.:Воениздат 1985, стр. 195-237;
- Учебник «Тактика», кн.2 , М.:Воениздат 1986, стр. 123-206.

Тема следующего занятия:

Тема № 11: «Основы наступления и обороны подразделений иностранных армий».