

# **ДИПЛОМАТИЧЕСКАЯ АКАДЕМИЯ МИД РОССИИ**

**Кафедра Международной  
и национальной безопасности**

**Профессор кафедры Международной и национальной  
безопасности  
Миронов Сергей Иванович**

**Особенности научно-исследовательской работы  
магистра и написания магистерской  
диссертации**

# **1. Сущность и содержание научно-исследовательской работы магистра.**

Федеральный государственный образовательный стандарт ВПО по направлению подготовки **031900** «Международные отношения».

**6.1.** Структура программы магистратуры включает обязательную часть (базовую) и часть, формируемую участниками образовательных отношений (вариативную). Это обеспечивает возможность реализации программ магистратуры, имеющих различную направленность (профиль) образования в рамках одного направления подготовки.

**6.2.** Программа магистратуры состоит из следующих блоков:

Блок **1** "Дисциплины (модули)", который включает дисциплины (модули), относящиеся к базовой части программы, и дисциплины (модули), относящиеся к ее вариативной части.

Блок **2** "Практики, в том числе научно-исследовательская работа (НИР)", который в полном объеме относится к вариативной части программы.

Блок **3** "Государственная итоговая аттестация", который в полном объеме относится к базовой части программы и завершается присвоением квалификации.

# Структура программы магистратуры

## Структура программы магистратуры

Таблица

Структура программы магистратуры		Объем программы магистратуры в з.е.
<b>Блок 1</b>	Дисциплины (модули)	60-63
	Базовая часть	15-24
	Вариативная часть	39-45
<b>Блок 2</b>	Практики, в том числе НИР	48-54
	Вариативная часть	48-54
<b>Блок 3</b>	Государственная итоговая аттестация	6-9
Объем программы магистратуры		120

В Блок **3** "Государственная итоговая аттестация" входит защита выпускной квалификационной работы, включая подготовку к защите и процедуру защиты, а также подготовка к сдаче и сдача государственного экзамена (если организация включила государственный экзамен в состав государственной итоговой аттестации).

**Магистерская диссертация представляет собой законченную авторскую работу.**

**Она призвана раскрыть научный потенциал диссертанта, показать его способности в организации и проведении самостоятельного исследования, использовании современных методов и подходов при решении задач в исследуемой области, выявлении результатов проведенного исследования, их аргументации и разработке обоснованных рекомендаций и предложений.**

## 8.1. Положение о научно-исследовательской работе магистрантов

В соответствии с ФГОС ВПО по направлению **031900** «Международные отношения» научно-исследовательская работа обучающихся является обязательным разделом основной образовательной программы магистратуры и направлена на формирование общекультурных и профессиональных компетенций.

Положением предусмотрены следующие виды и этапы выполнения и контроля научно-исследовательской работы обучающихся:

- по завершении первого семестра первого года обучения обучающиеся обязаны выбрать и зарегистрировать в рамках программы обучения тему итогового исследования;
- выбор тем осуществляется обучающимися самостоятельно по согласованию с кафедрами в соответствии с профильной направленностью ООП магистратуры;
- кафедры обязаны обеспечить научное руководство темами магистерских диссертаций и поэтапный контроль за их подготовкой...

Научно исследовательская работа магистранта состоит из:

- научно-исследовательской работы в семестре (МЗ.Н);
- подготовки магистерской диссертации (МЗ.Д).

**1.1.** Цель научно-исследовательской работы в семестре – подготовить магистранта как к самостоятельной научно-исследовательской работе, основным результатом которой является написание и успешная защита магистерской диссертации, так и к проведению научных исследований в составе творческого коллектива.

## 1.2. Задачи научно-исследовательской работы в семестре

- ✓ развить навыки и умения выполнения научно-исследовательской работы;
- ✓ развить умения вести библиографическую работу с привлечением современных информационных технологий;
- ✓ научить формулировать и разрешать задачи, возникающие в ходе выполнения научно-исследовательской работы;
- ✓ научить выбирать необходимые методы исследования (модифицировать существующие, разрабатывать новые методы), исходя из задач конкретного исследования (по теме магистерской диссертации или при выполнении заданий научного руководителя в рамках магистерской программы);
- ✓ развить умения применять современные информационные технологии при проведении научных исследований;
- ✓ научить обрабатывать полученные результаты, анализировать и представлять их в виде законченных научно-исследовательских разработок (отчета по научно-исследовательской работе, тезисов докладов, научной статьи, курсовой работы, магистерской диссертации);
- ✓ научить оформлять результаты проделанной работы в соответствии с требованиями ГОСТ **7.32-2001** «Отчет о научно-исследовательской работе. Структура и правила оформления» и других нормативных документов с привлечением современных средств редактирования и печати;
- ✓ дать другие навыки и умения, необходимые студенту-магистранту данного направления, обучающемуся по конкретной магистерской программе.



## 1.4. Научно исследовательская работа в семестре может осуществляться в следующих формах

- выполнение заданий научного руководителя в соответствии с утвержденным планом научно-исследовательской работы;
- участие в межкафедральных семинарах, теоретических семинарах (по тематике исследования), а также в научной работе кафедры;
- выступления на конференциях молодых ученых, проводимых в Академии, в других вузах, а также участие в других научных конференциях;
- подготовка и публикация тезисов докладов, научных статей;
- подготовка и защита курсовой работы по направлению проводимых научных исследований;
- участие в научно-исследовательских проектах, выполняемых на кафедре в рамках научно-исследовательских программ, подготовка и защита магистерской диссертации.

**Результатом научно-исследовательской работы в 1-м семестре является:**

1  
0

- утвержденная тема диссертации и план-график работы над диссертацией с указанием основных мероприятий и сроков их реализации;
- обоснование актуальности выбранной темы и характеристика современного состояния изучаемой проблемы;
- определение объекта и предмета исследования;
- постановка целей и задач диссертационного исследования;
- характеристика методологического аппарата, который предполагается использовать, подбор и изучение основных литературных источников, которые будут использованы в качестве теоретической базы исследования;
- выявление теоретического и практического значения работы.

Результатом научно-исследовательской работы во **2-м семестре**  
является:

1  
1

**подробный обзор литературы** по теме диссертационного исследования. Обзор основывается на **актуальных научно-исследовательских публикациях** и содержит анализ основных результатов и положений, полученных ведущими специалистами в области проводимого исследования, оценку их применимости в рамках диссертационного исследования, а также предполагаемый личный вклад автора в разработку темы – новизна исследования.

Основу обзора литературы должны составлять **источники, раскрывающие теоретические аспекты** изучаемого вопроса, в первую очередь, **научные монографии и статьи научных журналов.**

**Результатом научно-исследовательской работы в 3-м семестре является:**

1  
2

сбор фактического и эмпирического материала для магистерской диссертационной работы, включая разработку методологии сбора данных, методов обработки результатов, оценку их достоверности и достаточности для завершения работы над диссертацией.

**Результатом научно-исследовательской работы в 4-м (и 5 – для вечерней формы обучения) семестре является подготовка окончательного текста магистерской диссертации.**

**Требования, основные  
особенности выполнения и  
контрольно-оценочные параметры  
оценки результатов исследования  
по магистерской диссертации.**

Магистерская диссертация согласно ФГОС является обязательной для всех направлений подготовки магистров, реализуемых в Академии, и составной частью итоговой государственной аттестации выпускников Академии.

Магистерская диссертация представляет собой **законченную авторскую работу.**

Она призвана **раскрыть научный потенциал диссертанта, показать его способности в организации и проведении самостоятельного исследования, использовании современных методов и подходов при решении задач в исследуемой области, выявлении результатов проведенного исследования, их аргументации и разработке обоснованных рекомендаций и предложений.**

Магистерская диссертация выполняется на основе изучения научно-практической литературы по направлению подготовки. В работе должна быть обозначена **научная задача**, на рассмотрение которой направлена диссертационная работа. Задача предполагает ответы на вопрос **«что это такое?»**, **«почему это происходит?»**, **«каким образом это происходит?»** или комбинацию этих ответов, что определяется предметом исследования. Сама научная задача обусловлена актуальными тенденциями развития соответствующей отрасли науки.

Составлению плана научной работы должно предшествовать **общее ознакомление с источниками**. При подготовке работы необходимо пользоваться новейшими источниками по избранной теме с приоритетом монографий и научных статей.

## Тема

Тема исследований **вводит исполнителя в круг решаемых задач, очерчивает контуры** того, что будет ставиться в качестве цели исследования, **содержит** в себе **направленность на то, что предстоит выполнить.** Тема исследований может отражать содержание нескольких задач или совпадать с содержанием единственной задачи и **несет в себе первоначальное толкование поставленной цели.**

Тема магистерской работы **должна быть актуальной, иметь практическую направленность и отвечать требованиям, предъявляемым МИД России.** Выбор темы осуществляется в соответствии с магистерской программой, по которой обучается студент магистратуры.



Тема магистерской диссертации **должна формулироваться проблемно.** То есть в формулировке темы должна отражаться **проблемная ситуация, сформулированная относительно предмета исследований.**

Например, тема может быть сформулирована так:

**«Роль и значение превентивной дипломатии в условиях кризиса»,** а может быть и так: **«Значение превентивной дипломатии в урегулировании кризисов на Ближнем Востоке».**

**«Борьба с терроризмом»** или **«Международный терроризм: новые вызовы и угрозы национальной безопасности России».**

**«Энергетическая безопасность России»** или **«Роль и значение исследования арктического шельфа на энергетическую безопасность России».**

Тема

## Требования к содержанию и структуре магистерской диссертации

Магистерская диссертация выполняется на основе **глубокого изучения научно-практической литературы по направлению подготовки**. В каждой магистерской диссертации должна быть поставлена и разработана **научная задача**, связанная с актуальными тенденциями развития науки и практики.

Магистерская работа должна иметь **внутреннее единство и логическую последовательность в раскрытии избранной темы**.

# НАУЧНАЯ ПРОБЛЕМА

Проблема характеризуется таким различием между необходимым (желаемым) и существующим состоянием объекта исследования, которое препятствует нормальному функционированию или развитию этого объекта;

это вопрос или совокупность взаимосвязанных вопросов, не имеющих решения, ответом на которые (или решением) является теория в целом (либо научный метод или совокупность взаимосвязанных методик, обеспечивающих решение определенных задач).

**Решение научных проблем и обоснование новых перспективных направлений в соответствующей отрасли науки достигается в докторской диссертации за счет разработки нового научно-методического аппарата на уровне теории (либо научного метода или совокупности взаимосвязанных методик).**

## Структура магистерской диссертации

Структура магистерской диссертации как правило, должна включать в себя:

введение;

основную часть, которая может состоять из **2-4** глав, каждая из которых должна быть разбита на подглавы;

заключение;

библиография;

перечень сокращений и условных обозначений;

приложения.

Объем работы должен быть в рамках **80-100** стр. формата А-4.

## Введение

Актуальность – не более **1, 5** страниц

Объект

Предмет – его теоретический элемент, ракурс рассмотрения

Официальные документы

Степень научной разработанности

Цель

Задачи

Новизна (по пунктам, соразмерно числу задач)

Методология – подходы и методы – не более **1/3** стр.

Теоретическая и практическая значимость работы. Теоретическая – значимость для учебных курсов, практическая – для профильных министерств и агентств

Апробация (участие в конференциях, открытых семинарах, коллоквиумах, «круглых столах»)

Публикации

Структура работы – в одном предложении

Объем введения должен быть равен примерно **1/10** (одной десятой) общего объема магистерской диссертации.

Основная часть состоит из **2-4** глав, каждая из которых должна быть разбита на параграфы. В конце каждой структурной единицы (параграфа или главы) основной части делаются краткие выводы.

Заключение представляет собой последовательное, логически стройное изложение основных выводов проведенного исследования и их соотношение с целью и задачами, поставленными во введении.

Заключение должно быть соразмерно введению.

Библиография – структурированный перечень печатных изданий и электронных источников:

- официальные документы и источники на русском и иностранных языках;
- монографии на русском языке, затем на иностранных языках;
- статьи и публикации в периодических изданиях на русском языке, затем – на иностранных языках;
- диссертации, представленные на соискание ученой степени кандидата и доктора наук, в том числе и защищенные в ДА МИД РФ;
- электронные источники на русском языке, затем на иностранных языках.

Раздел должен содержать рассмотрение и оценку различных теоретических концепций, взглядов, методических подходов по решению рассматриваемой научной задачи. Здесь должно быть дано четкое описание предмета (объекта) исследования, отмечены недостатки и слабые его стороны. Рекомендуется критически проанализировать функционирование аналогов предмета (объекта) исследования, как в российской практике, так и за рубежом.

В этом разделе работы автор анализирует существующий понятийный аппарат в исследуемой области, представляет свою трактовку определенных понятий (авторское определение), или дает критическую их оценку.

При освещении методологических основ исследуемой проблемы не допускается пересказывание, цитирование содержания учебников, учебных пособий, монографий, интернет-ресурсов без соответствующих ссылок на источник. При этом рекомендуется использовать либо систему включения ссылки прямо в текст раздела (в виде постраничных сносок), либо указание на источник в виде номера в квадратных скобках в соответствие с приведенным в библиографии списком литературы.



Автор диссертации должен показать **основные тенденции развития теории и практики в конкретной области и степень их отражения в отечественной и зарубежной научной и учебной литературе.** Приоритет в первом разделе магистерской работы должен отдаваться использованию монографий, научных статей и учебной и специальной литературы.

Раздел также должен содержать **обоснование выбора методологии исследования по рассматриваемой научной задаче.** При этом рекомендуется дать оценку предполагаемых методов исследования с точки зрения возможности и целесообразности их использования, преимуществ и возможных трудностей для решения поставленной научной задачи применительно к определенному предмету, отрасли и целям исследования. В конце главы должны содержаться **выводы по материалам,** представленным в ней.

## **Глава 2. Анализ конкретных проблемных ситуаций, процессов, системы (экономических, международных, политических) показателей деятельности и оценка результатов проведенных исследований. Представление результатов проведенных исследований по рассматриваемой научной задаче.**

Этот раздел является **основным по содержанию** и должен носить аналитический характер. В нем на примере конкретной страны, международной организации, должна быть **исследована практика деятельности, раскрыто и проанализировано действие международно-политических механизмов в исследуемой области**. При написании данной главы и проведении анализа должны быть использованы **современные статистические данные**, характеризующие состояние исследуемого объекта в динамике. Раздел должен содержать **результаты всех видов проведенных исследований, как на основе вторичной информации (обязательно указание источников информации), так и исследований, проведенных магистрантом самостоятельно**.

Данный раздел должен **содержать анализ результатов каждого из проведенных исследований по рассматриваемой научной задаче**. При подготовке раздела необходимо **использовать различные методы анализа, в том числе с использованием специальных компьютерных программ обработки информации**. Материалы раздела должны позволить оценить корректность, полноту и обоснованность выводов и рекомендаций по научной задаче, рассматриваемой в диссертационной работе. В конце **2** главы, как и в предыдущем случае, должны содержаться выводы по материалам, представленным в ней.

## Глава 3. Основные выводы, предложения и рекомендации по результатам проведенных исследований.

Раздел должен содержать обоснованные магистрантом выводы по результатам проведения исследований и анализу результатов.

В этом разделе диссертант разрабатывает методические и организационные предложения в исследуемой области.

Диссертант должен предложить вариант или набор вариантов и механизмов решения поставленной в магистерской работе научной задачи исследования. Предлагаемые варианты решения поставленной научной задачи должны базироваться на конкретном примере, что может потребовать проведение расчетов с последующей оценкой их результатов. Проведенные расчеты должны позволить автору сделать практические рекомендации по совершенствованию процессов, протекающих в исследуемом объекте, а также оценить возможный положительный эффект от реализации предлагаемых мероприятий. Все рекомендации должны вытекать из результатов проведенных магистрантом исследований. В конце 3 главы, также должны содержаться выводы по материалам, представленным в ней.

## ЗАКЛЮЧЕНИЕ

Заключение как самостоятельный раздел работы должно содержать краткий обзор основных аналитических выводов проведенного исследования и описание полученных в ходе него результатов. В заключении могут приводиться сведения о возможном использовании полученных результатов в областях науки, экономики или практики. Объем заключения должен быть равен примерно **1/10** (одной десятой) общего объема магистерской диссертации.

Изложение по разделам должно быть логичным с точки зрения выбранной и обоснованной студентом методологии исследования, что позволит оценить его научный уровень. При этом в заключении должны быть отражены только итоговые результаты проведенных расчетов, анализа и оценки, а также наиболее интересные рекомендации и предложения автора. В целом представленные в заключении выводы и результаты исследования должны последовательно отражать решение всех задач, поставленных автором в начале работы (во введении), что позволит оценить законченность и полноту проведенного исследования.

## Образец заключения

В данной диссертации рассматривались наиболее характерные угрозы, связанные с современными миграционными потоками в странах – реципиентах – России и Германии. Был проведён глубокий анализ механизмов регулирования миграции, проведен обзор возможных направлений по их совершенствованию.

Для достижения поставленной цели был проанализирован феномен миграции в условиях глобализации, как вызов международной и национальной безопасности обоих государств. Был проведён сравнительный анализ миграционных процессов в России и Германии в контексте угроз национальной безопасности.

В результате проведённых исследований все поставленные задачи решены. Проведённый анализ позволяет сделать следующие выводы.

Приложения помещаются в конец текста, после библиографии, должны быть пронумерованы. Они содержат информационные материалы табличного, графического и текстового характера, иллюстрирующие и аргументирующие тезисы и положения основной части исследования.

Стиль изложения материала диссертации должен быть научным. При освещении исследуемой проблемы не допускается цитирование и компиляция без ссылки на источник и без соответствующих авторских комментариев. Необходимо использовать систему постраничных сносок со сквозной нумерацией.

Диссертация оформляется в соответствии с ГОСТ **7.32-2001** (Отчет о научно-исследовательской работе. Структура и правила оформления), ГОСТ **7.1-2003** (Библиографическая запись. Библиографическое описание. Общие требования и правила составления), ГОСТ Р **7.0.5-2008** (Библиографическая ссылка. Общие требования и правила составления) или их актуальных редакций.

## Параметры страниц:

Формат листа — **A4**;

Поля: левое — **30** мм; правое — **15** мм; верхнее, нижнее — **25** мм;

Шрифт — **14** кегль, начертание — **Times New Roman**; для списка литературы, приложений и таблиц — **12**, для сносок — **10**;

Межстрочный интервал — **1,5**;

Отступ красной строки — **1,3** см;

Выравнивание — по ширине.



Федеральное государственное бюджетное образовательное учреждение  
 высшего образования «Дипломатическая академия»  
 Министерства иностранных дел Российской Федерации  
 Направление подготовки «Международные отношения»  
 Программа «\_\_\_\_\_»



Научный руководитель программы  
 \_\_\_\_\_  
 (столбец, звание: ФИО)  
 \_\_\_\_\_  
 «\_\_» \_\_\_\_\_ 2016 г.

Допустить к защите:

Заведующий кафедрой  
 \_\_\_\_\_  
 (заведующий кафедрой, столбец, звание: ФИО)  
 \_\_\_\_\_  
 «\_\_» \_\_\_\_\_ 2016 г.

**МАГИСТЕРСКАЯ ДИССЕРТАЦИЯ**

на тему: «\_\_\_\_\_»

магистранта \_\_\_\_\_ курса факультета  
 «Международные отношения и международное право»

ФИО

(личная посылка)

Научный руководитель:

(столбец, звание):

ФИО

Москва, 2016 г.

**КОНТРОЛЬНО-ОЦЕНОЧНЫЕ ПАРАМЕТРЫ ОЦЕНКИ РЕЗУЛЬТАТОВ ИССЛЕДОВАНИЯ**

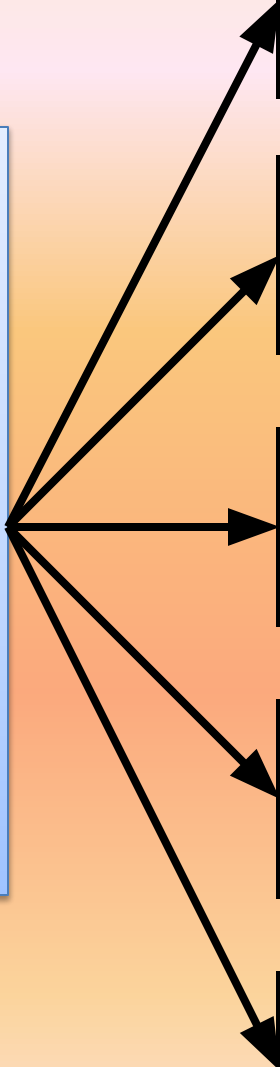
**Актуальность темы исследования**

**Научная новизна полученных результатов**

**Теоретическое значение полученных результатов**

**Практическое значение полученных результатов**

**Достоверность выводов**

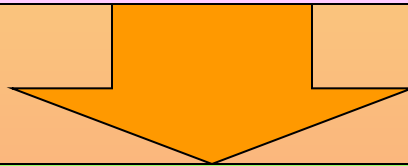


# АКТУАЛЬНОСТЬ

Отражает необходимость и своевременность решения исследуемой проблемы для развития теории и практики.

Характеризует противоречия между потребностями практики и наличными средствами их удовлетворения, которые могут дать наука и практика в настоящее время.

Почему данную проблему нужно в настоящее время изучать?



Исследование **можно считать актуальным** в том случае, если не только данное научное направление, но и сама тема актуальна в двух отношениях:

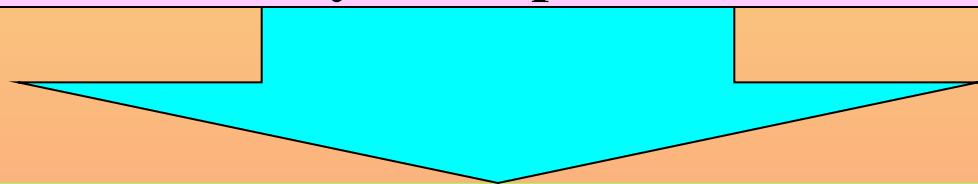
- во-первых,  
**ее изучение отвечает насущной потребности практики,**
- во-вторых,  
**полученные результаты заполнят пробел в науке,**  
которая в настоящее время не располагает средствами для решения этой актуальной научной задачи.

# НАУЧНАЯ НОВИЗНА РЕЗУЛЬТАТОВ ИССЛЕДОВАНИЯ

Что сделано из того, что другими не было сделано, какие результаты получены впервые?

**Это содержательное изложение новых результатов.**

**Характеристика новых научных положений (результатов исследования), которые не были известны и не зафиксированы в науке и практике.**



**Все характеристики исследования ориентированы на новое знание.**

**Цель исследований** и состоит в **получении такого знания**. При обосновании актуальности, выделении проблемы (задачи), определении предмета исследования обозначается относительно чего новое знание должно быть получено. Новое знание в виде предположений выдвигается **в гипотезе и в защищаемых положениях**.

**Чем конкретнее сформулирована проблема и выделен предмет исследования, показана практическая и научная актуальность темы, тем яснее самому исследователю, что именно он выполнил впервые, каков его конкретный вклад в науку.**

Объект  
исследо-  
вания

Это **носитель проблемной ситуации**, на которую направлена познавательная деятельность.

В объекте выделяется та часть, которая служит **предметом исследования**.

Предмет  
исследо-  
вания

**Предмет исследований – свойство, поведение, функционирование объекта, подлежащие непосредственному изучению.** Он ориентирует на выделение системы, состоящей из элементов различной природы и связей между ними и очерчивающей границу поиска решений. **Объект и предмет исследования как категории научного процесса соотносятся между собой как общее и частное.**

### Цель исследо- вания

Определяет **результаты, которые надо получить в процессе исследования, и последствия реализации полученных результатов.** Например, **цель – определить причины начала сирийского кризиса, выявить состав участников конфликта. Позиции сторон, оценить последствия для международной безопасности и спрогнозировать возможные сценарии развития конфликта.** В **формулировке цели** научного исследования конкретизируется, **раскрывается суть тематики и ее результатов (Тема: «Сирийский конфликт и его влияние на международную безопасность»).**

# ЦЕЛЬ ИССЛЕДОВАНИЯ

Какой результат предполагается получить, каким в общих чертах видится этот результат еще до его получения?

Обоснованное представление об общих конечных или промежуточных результатах поиска.

Цель исследования по своей гносеологической природе состоит в решении его проблемы, т.е. в получении некоего нового научного знания

Формулировка цели состоит в том, чтобы кратко и содержательно раскрыть искомый результат, искомое решение проблемы

## ЗАДАЧИ ИССЛЕДОВАНИЯ

Что нужно сделать, чтобы цель была достигнута?

Представляют собой детализированную и «привязанную» к конкретным условиям цель исследования с ориентацией на его гипотезу.

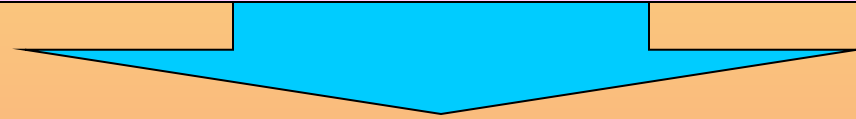
Каждая задача представляет собой звено, шаг, этап достижения цели.



# ТЕОРЕТИЧЕСКАЯ ЗНАЧИМОСТЬ РЕЗУЛЬТАТОВ ИССЛЕДОВАНИЯ

В какие проблемы, концепции, отрасли знания вносятся изменения, направленные на развитие науки, пополняющие ее содержание?

Влияние результатов исследования на существующие концепции, подходы, идеи, теоретические представления в области теории и истории данной науки, методики и т.п.



**Для характеристики теоретической значимости учитывают:**

**Новизну** (результаты исследования или обосновывают новые, или дополняют, развивают, вносят новые элементы в существующие, или уточняют и конкретизируют отдельные теоретические положения).

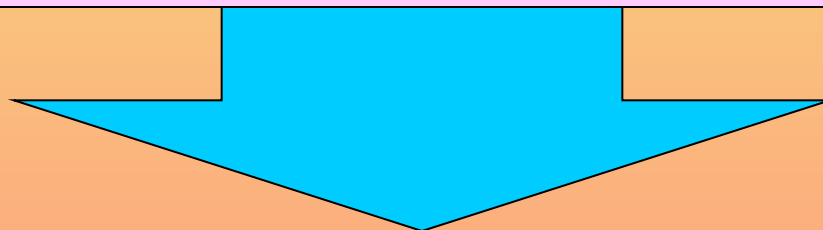
**Концептуальность и доказательность** (Разработана теория, определены принципы ее применения на практике, даны рекомендации, выводы теоретически и экспериментально подтверждены. Выдвинуты отдельные теоретические положения, выводы частично подтверждены.)

**Перспективность** (Открывается новое направление в данной области науки, создаются новые перспективы для прикладных исследований. Открываются перспективы для прикладных работ в данной области. Открываются перспективы для решения отдельных, частных вопросов в пределах данной области, темы, проблемы).

# **ПРАКТИЧЕСКАЯ ЗНАЧИМОСТЬ РЕЗУЛЬТАТОВ ИССЛЕДОВАНИЯ**

**Какие конкретные недостатки практики можно исправить с помощью полученных в ходе исследования результатов?**

**Указывает на изменения, которые произошли или могут быть достигнуты в результате внедрения результатов исследования в практику.**



**Нужно обозначить раздел практической деятельности, где конкретный результат исследования поможет исправить определенный недостаток в работе.**

# НАУЧНАЯ ДОСТОВЕРНОСТЬ

- это доказательство того, что полученный результат не вызывает сомнения, надежен и выполняется всегда для названного класса объектов при названных условиях

## ДОСТОВЕРНОСТЬ полученных результатов обуславливается:

- получением совокупной информации об исследуемом процессе, явлении, объекте (совокупным анализом всех работ в данной области, проводимых другими научными коллективами);
- обоснованным выбором исходных данных (положений);
- использованием фундаментальных достижений и обоснованным применением соответствующего (уже апробированного) научно-методического аппарата.

## МЕТОДЫ ДОКАЗАТЕЛЬСТВА ДОСТОВЕРНОСТИ

**АНАЛИТИЧЕСКИЕ** — доказательство научного результата при помощи математических преобразований (при построения математической модели).

**ЭКСПЕРИМЕНТАЛЬНЫЕ** — воспроизведение на каких-либо моделях (физических, цифровых, аналоговых и т.д.) исследуемого явления и сравнения теоретических и экспериментальных результатов (При этом оцениваются точность, определяется погрешность, учитываются реальные условия и обосновывается число опытов - минимально достаточное, наименьшее из возможных).

**ПОДТВЕРЖДЕНИЕ ПРАКТИКОЙ** — совпадение выведенных теоретических положений с явлениями, наблюдающимися в практических ситуациях.

**ВЕРИФИКАЦИЯ** — повторяемость результатов в одних и тех же условиях при множестве проверок на множестве объектов.

### 3. Требования к оформлению магистерской диссертации

Главы в тексте диссертации выделяются **жирным шрифтом**, подглавы пишутся **обычным шрифтом**. Точка в конце названия глав и подглав не ставится.

Страницы магистерской диссертации с рисунками и приложениями должны иметь **сквозную нумерацию**. Первой страницей является титульный лист, на котором номер страницы не проставляется. На остальных страницах номер ставится внизу страницы по центру.

Использованные в работе цифровые данные, выводы, мысли других авторов в пересказе и цитаты в обязательном порядке должны сопровождаться ссылками на использованные источники. Эти ссылки должны быть сделаны в виде сносок в нижней части страницы. Пересказ мыслей и выводов других авторов следует делать без искажения этих мыслей. Цитаты должны быть тщательно выверены и заключены в кавычки. **Магистрант несет ответственность за точность приносимых данных, а также за объективность изложения мыслей других авторов.**

В работе можно использовать **только общепринятые сокращения и условные обозначения.**

Магистерская диссертация передается на кафедру **в бумажном и в электронном виде**. В бумажном виде она должна быть **переплетена**, к ней приложен **отзыв научного руководителя и рецензента**.

На титульном листе диссертации должны быть **личные подписи автора, научного руководителя и рецензента**. При этом автор диссертации подписывается **дважды**: на титульном листе и после списка использованных источников.

В электронной версии работы должны содержаться: **текст диссертации и сканированный лист титула со всеми подписями.**

За содержание магистерской диссертации полную ответственность несет магистрант.

### Образец оформления таблиц

При оформлении таблицы в тексте перед таблицей дается ссылка на неё с указанием источника. Например: инвестиции в основной капитал, направленные на развитие сельского хозяйства по источникам финансирования (в фактически действовавших ценах, млрд руб.) представлены в таблице №1.

Таблица № 1

Инвестиции в основной капитал, направленные на развитие сельского хозяйства по источникам финансирования  
(в фактически действовавших ценах, млрд руб.)

Источник: Проняева Л.И. Региональная экономика и управление: электронный научный журнал, 2012. — № 1 (29).

	2005	2006	2007	2008	2009	2010	2010 г. в % 2005 г.
<b>Инвестиции в основной капитал – всего</b>	79,1	139,9	211,8	235,1	196,5	201,8	в 2,6 р.
<b>в том числе:</b>							
<b>собственные средства</b>	47,3	59,5	81,3	93,5	87,5	99,6	в 2,1 р.
<b>привлеченные средства</b>	31,8	80,4	130,5	141,6	109,0	102,2	в 3,2 р.
<b>из них:</b>							
<b>бюджетные средства</b>	3,4	4,4	5,7	8,1	7,1	4,6	в 1,4 р.

## Образец оформления диаграммы

Все диаграммы в диссертации оформляются как рисунки. При необходимости включения диаграммы в текст, дается ссылка на рисунок с ней с указанием источника. Например: Портфельные инвестиции (акции), млн долл. представлены на рисунке 2.

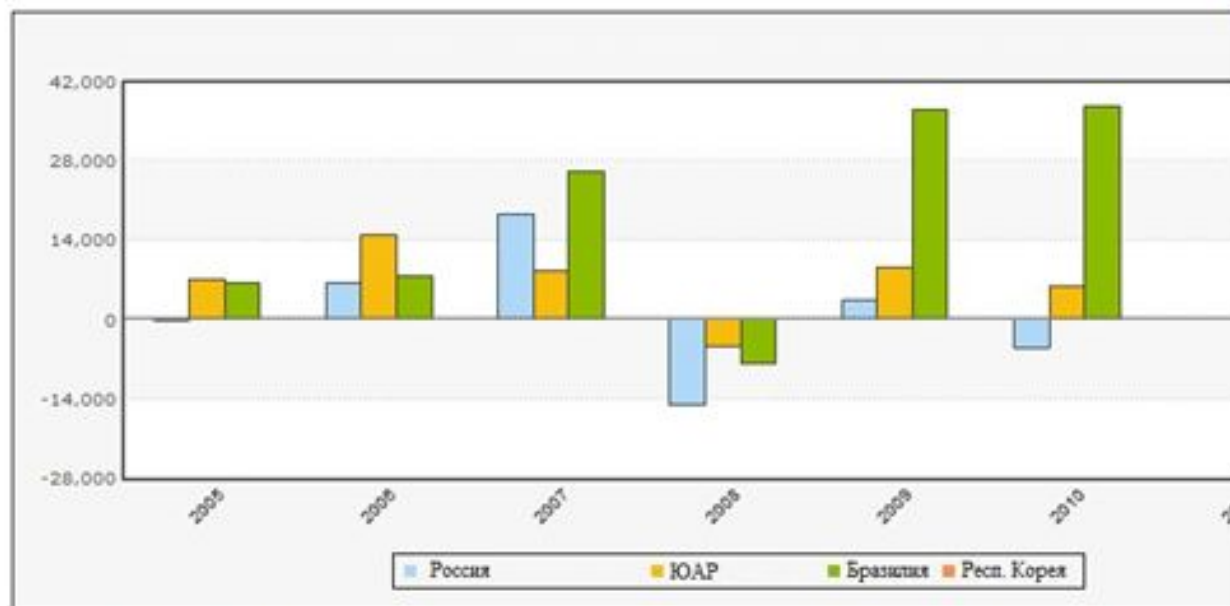


Рис. 2. Портфельные инвестиции (акции), млн долл.

## Функции научного руководителя магистерской диссертации

- оказание помощи магистранту в разработке индивидуального графика работы на весь период выполнения магистерской работы;
- оказание помощи магистранту в окончательной формулировке темы исследования;
- рекомендация магистранту необходимой основной литературы, справочных и архивных материалов, типовых проектов и других источников по теме;
- проведение консультаций со слушателем, оказание необходимой методической помощи;
- проверка выполнения работы и ее частей;
- представление письменного отзыва на диссертацию с рекомендацией ее к предзащите, а затем к защите в ГАК или с отклонением от защиты;
- оказание помощи (консультирование магистранта) в подготовке презентации магистерской работы для ее защиты;
- оказание помощи в получении внешней рецензии на магистерскую диссертацию.

# Порядок защиты магистерской диссертации

**Магистрант должен до заседания Государственной аттестационной комиссии выписать замечания рецензента, подготовить и дать по ним ответ на защите работы. Защита работы проводится в Государственной аттестационной комиссии.**

**Порядок защиты магистерских работ определяется Положением об Итоговой аттестации выпускников Дипломатической академии МИД России.**

**Магистерская диссертация после защиты хранится в архиве кафедры, на которой выполнялась магистерская диссертация.**

**По результатам защиты магистерской диссертации Государственная аттестационная комиссия принимает решение о присвоении диссертанту степени магистра по соответствующему направлению и о выдаче государственного диплома.**