

Особенности общения консультанта и клиента в психоаналитическом подходе З.Фрейда

Выполнили: Спицына Ю.В.,
Половникова Е.В.





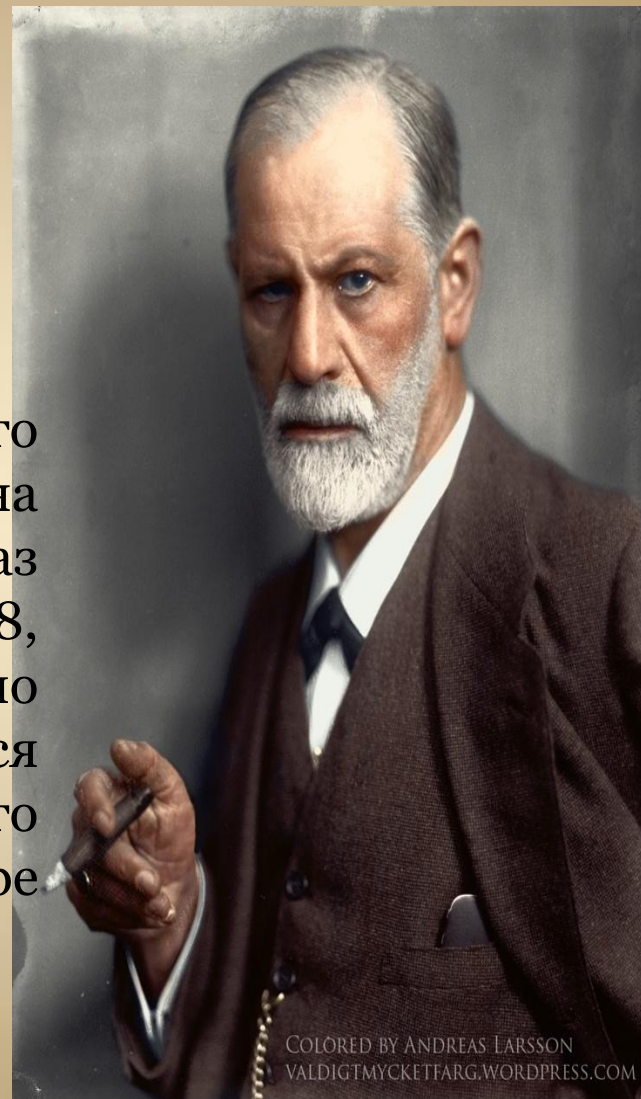
Психологическая
теория,
разработанная в
конце XIX —
начале XX века
австрийским
неврологом
Зигмундом Фрейдом.

Психоанализ



Зигмунд Фрейд (Сигизмунд Шломо Фрейд) 1856-1939 г.

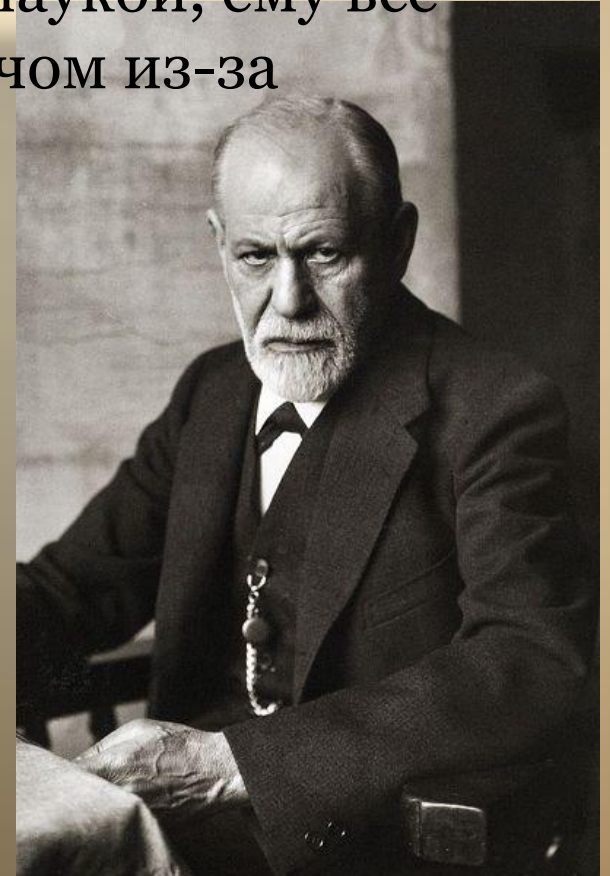
Родился в городе Фрайберг Австро-Венгрии (Ныне Пршибор, Чехия) в семье бедного торговца шерстью, женившегося третий раз на девушке, годящейся ему в дочери, которая раз за разом рожала ему детей. Их было 8, Сигизмунд был старшим, и безусловно выдающимся – поэтому его отправили учиться в гимназию, а затем в университет. После этого перед юным Зигмундом встаёт вопрос о выборе профессии...

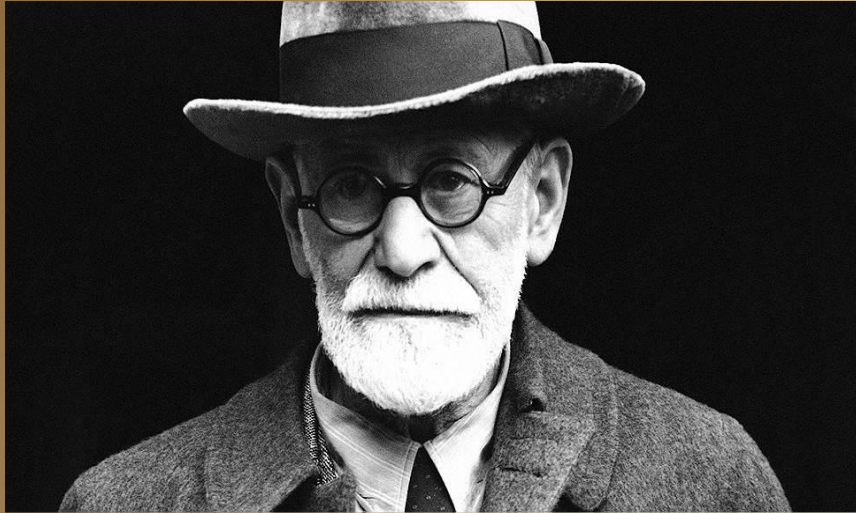


Сигизмунд Шломо Фрейд прекрасно понимая, что его еврейское происхождение позволит ему стать только адвокатом или врачом, он выбирает второе.

Планируя заниматься исключительно наукой, ему всё же приходится стать практическим врачом из-за финансовых проблем.

Начал Фрейд в качестве невролога, лечащего пациентов от различных «нервных» расстройств при помощи обычных медицинских процедур.





Поскольку процедуры часто не достигали успеха, он использовал метод гипноза, но затем отказался от него.

Со временем он открыл метод свободных ассоциаций, когда пациенту предлагают говорить все, что приходит ему на ум, насколько бы тривиальным или неудобным ему это ни казалось.

Внимательно слушая эти вербальные ассоциации, Фрейд обнаружил в них повторяющиеся темы, которые, по его предположению, были проявлениями бессознательных идей и страхов.

Сходные темы он обнаружил в припоминании снов и ранних воспоминаниях детства.



С акцентом Фрейда на бессознательных процессах была тесно связана его убежденность в детерминизме человеческого поведения. Доктрина психологического детерминизма предполагает, что все мысли, эмоции и действия имеют свою причину.

Фрейд считал, что не только все психологические события причинно обусловлены, но и что большинство из них вызваны неудовлетворенными потребностями и бессознательными желаниями.

В одной из своих ранних публикаций («Психопатология обыденной жизни», 1901) Фрейд утверждал, что сны, юмор, забывание и обмолвки («фрейдовские оговорки») — все это служит для облегчения психической напряженности путем высвобождения подавленных импульсов и удовлетворения неосуществленных желаний.



Большую часть жизни Фрейд прожил в Вене. Был женат на Марте Бернейс.



В браке у Фрейда родились 6 детей. Особо стоит отметить дочь – Анну Фрейд, которая продолжила дело отца, занималась детским психоанализом и теорией механизмов защиты личности.

1900 г. – выход книги «Толкование сновидений», считается годом зарождения психоанализа

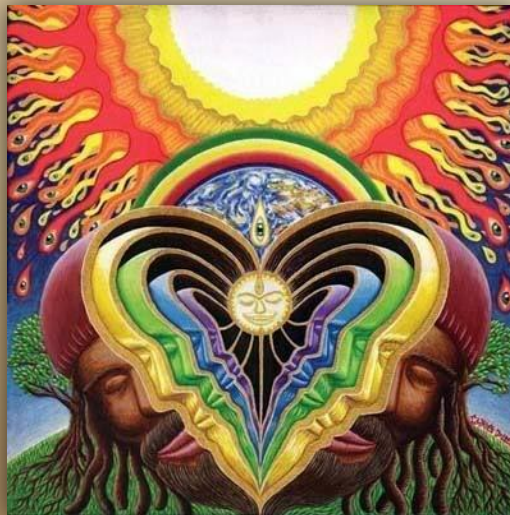


Основные положения психоанализа заключаются в следующем:

1. Человеческое поведение, опыт и познание во многом определены внутренними и иррациональными влечениями;
2. Эти влечения преимущественно бессознательны;
3. Попытки осознания этих влечений приводят к психологическому сопротивлению в форме защитных механизмов;
4. Помимо структуры личности, индивидуальное развитие определяется событиями раннего детства;
5. Конфликты между осознанным восприятием реальности и бессознательным (вытесненным) материалом могут приводить к ментальным нарушениям, таким как невроз, невротические черты характера, страх, депрессия, и т. д.;
6. Освобождение от влияния бессознательного материала может быть достигнуто через его осознание (например, при соответствующей профессиональной поддержке).

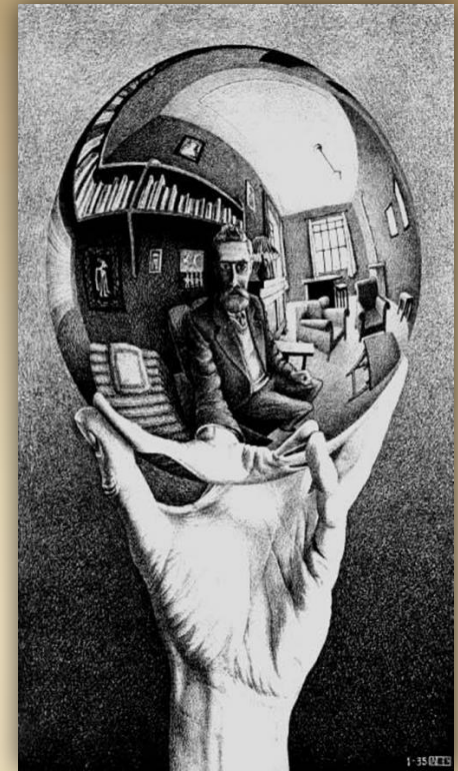
Топографическая модель

- ▣ **Сознание** — часть психики, осознаваемая индивидом — определяет выбор поведения в общественной среде.
- ▣ **Предсознание** — часть психики, бессознательная в описательном смысле слова, но потенциально осознаваемая при направлении на неё внимания.
- ▣ **Бессознательное** — психические силы, лежащие за пределами сознания, но управляющие поведением человека.



Структура личности

Фрейд обнаружил, что его топографическая модель слишком проста для описания личности человека, и продолжал развивать модель строения, в которой личность делилась на взаимодействующие системы, управляющие человеческим поведением:



**Эго (Я), Суперэго (сверх-Я)
и Ид («оно»).**

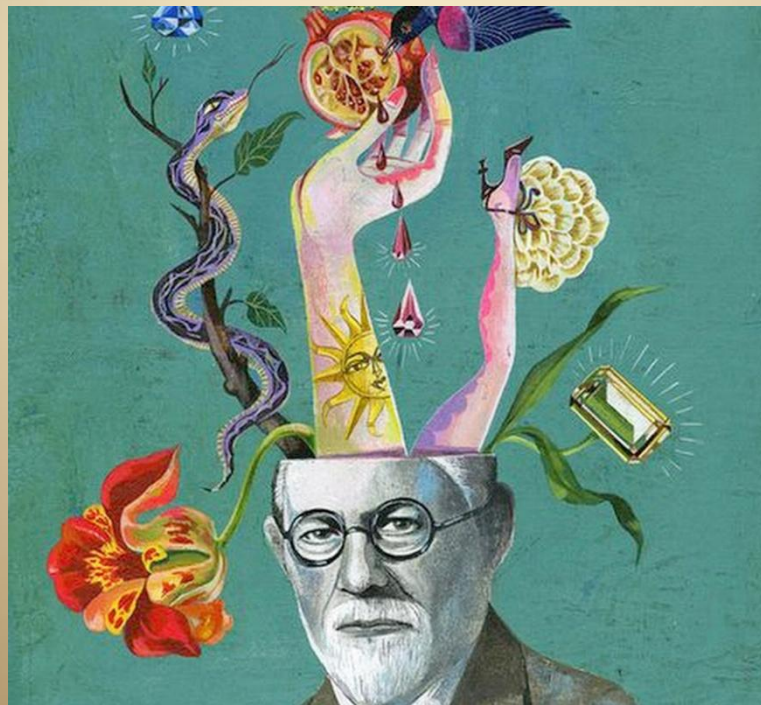
Эго (Я)

Часть человеческой личности, которая осознается как *Я* и находится в контакте с окружающим миром посредством восприятия, осуществляет планирование, оценки, запоминание и иными путями реагирует на воздействие физического и социального окружения.



Супер-Эго(Сверх-Я)

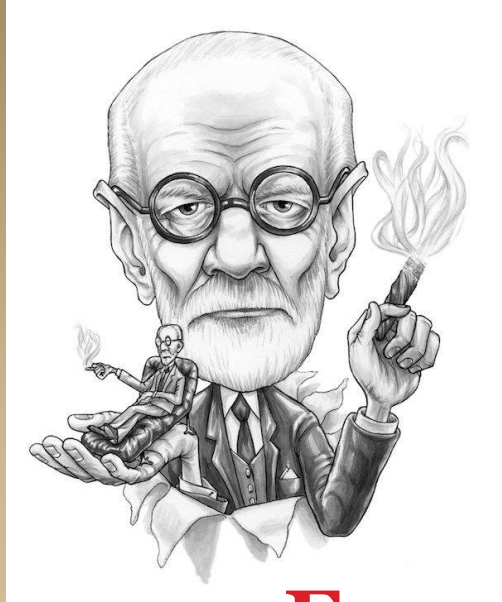
Моральные установки человека, представление человека о том, что в этом обществе он должен делать, а что — нет. Совесть, стыд — всё это проявления Сверх-Я.



Ид («Оно»)



Являет собой
бессознательную
часть психики,
совокупность
ИНСТИНКТИВНЫХ
влечений.



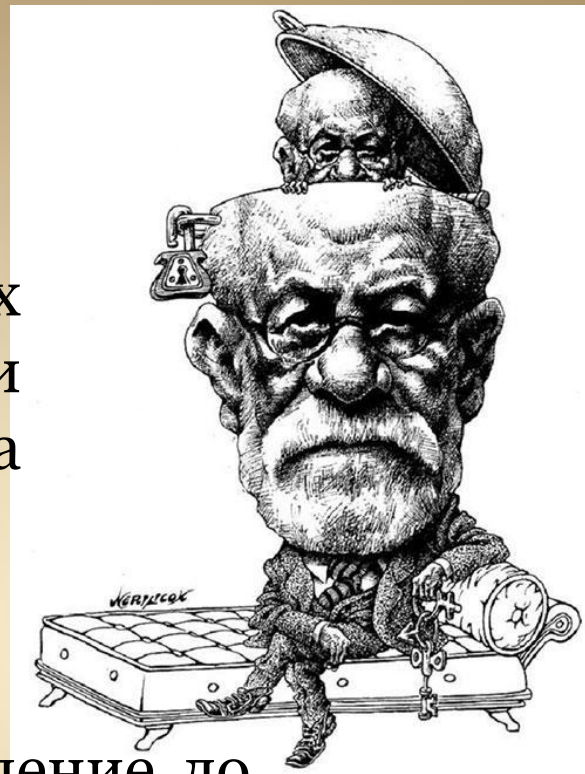
Психоанализ = Бессознательное

Бессознательное проявляется в сновидениях, оговорках, описках, ошибках памяти, неврозах. Осознание этого в процессе психоаналитической терапии ведет к устранению болезненных симптомов. С точки зрения психоанализа в жизни нет чего-то случайного или незначительного.



В центре подхода находятся вопросы, связанные с динамическими аспектами психики, т.е. мотивами, влечениями, побуждениями, внутренними конфликтами (противоречиями), существование и развитие которых обеспечивают функционирование и развитие личностного "Я".

Центральным понятием о причинах нарушения в поведении и эмоциональной жизни клиента является понятие конфликта.



Главной задачей является доведение до сознания клиента конфликтной ситуации, связанной с неприемлемостью для него бессознательных влечений. При этом полагается, что именно осознание наличия бессознательных импульсов и самой конфликтной ситуации – путь решения этих конфликтов.

Техники работы с клиентом в классическом психоанализе

З. Фрейда.

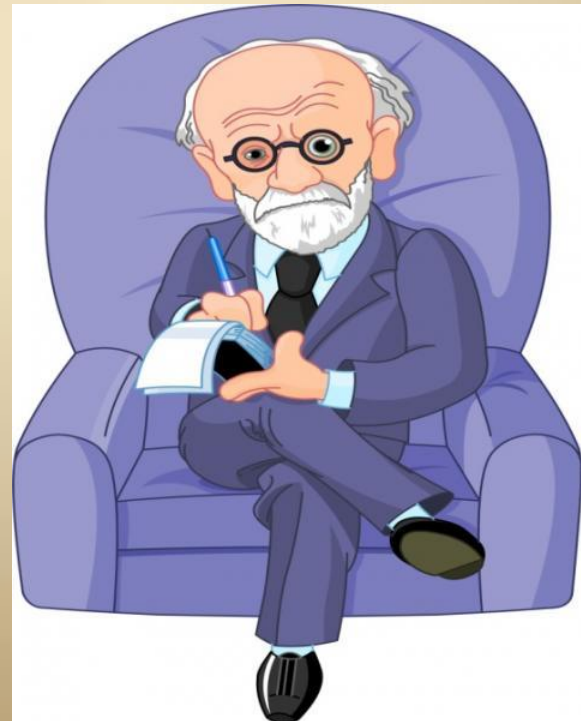
Метод свободных ассоциаций

Толкование сновидений

Интерпретация

Анализ сопротивления

Анализ переноса



Метод свободных ассоциаций

закключается в том, что психолог-аналитик предлагает клиенту высказывать любые предположения, которые появляются у клиента и отражают его переживания.





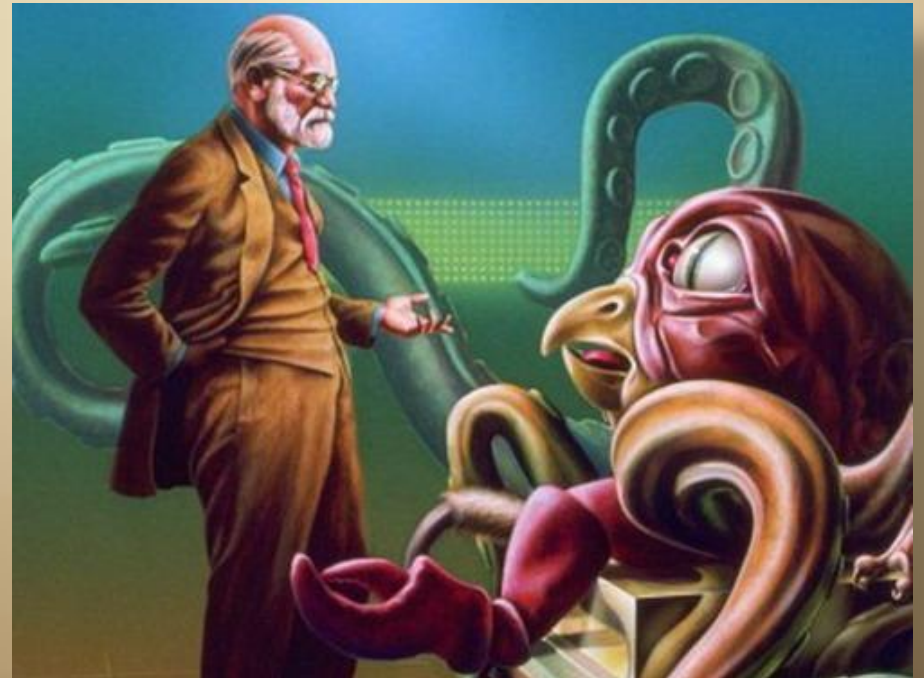
Толкование сновидений клиента

Задача консультанта-аналитика состоит в обеспечении интерпретаций, раскрытии латентного содержания сновидений и побуждении клиента к высказыванию свободных ассоциаций, связанных со сновидением, а отсюда и помощь ему в осознании реальных событий прошлого и настоящего, вызвавших те или иные картины снов.

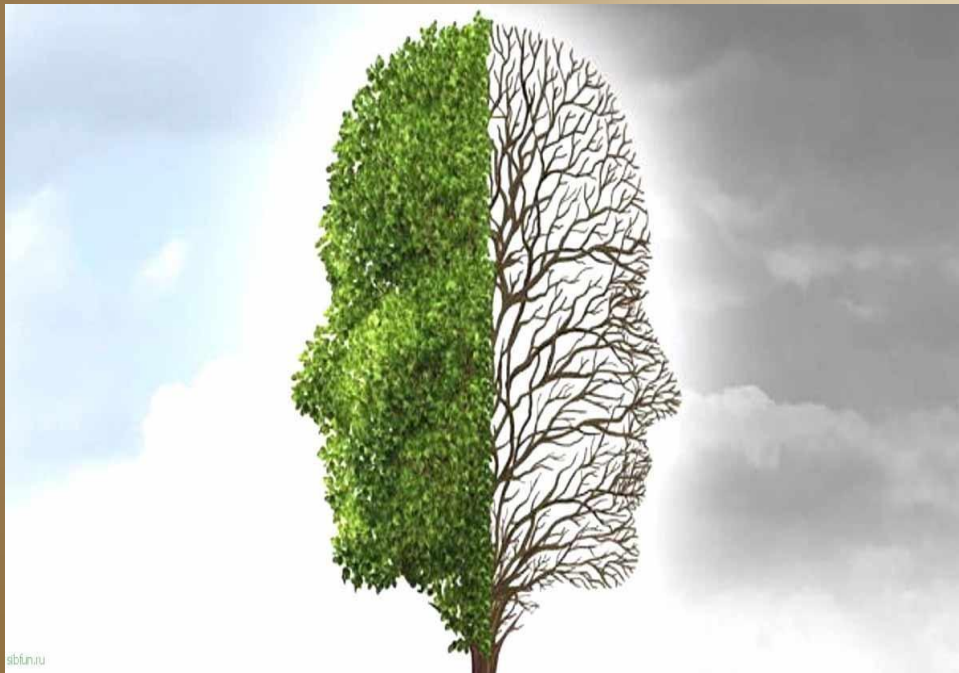
Интерпретация

Представляет собой разъяснение неясного или скрытого для клиента значения некоторых аспектов его переживания или поведения.

Неосознанные феномены становятся осознанными.



Анализ сопротивления



Обеспечение осознания клиентом своих защитных механизмов и принятия необходимой конфронтации по отношению к ним, учитывая, что именно сопротивление "*Ego*" является главной помехой осознания личных проблем.

Анализ переноса

Перенос трактуется в качестве непрямого атрибута психотерапии и специально поощряется специфической позицией аналитика (невмешательство, отстраненность, закрытость и т. д.). Смысл анализа переноса состоит в обнаружении подлинных психоэмоциональных основ, зафиксированных форм поведения, интерпретации их и тем самым помощи в их проработке и изживании.





Цели коррекции – помощь клиенту в выявлении неосознаваемых причин тягостных переживаний и болезненных проявлений. За счет их проработки предполагается возможность контроля и частичного овладения поведением, и, как следствие, возможность личностного роста для клиента.

Два основных направления коррекционной работы психопаналитика

1. Работа с клиентом над осознанием неосознаваемого (мотивов фиксации защитных механизмов, способов поведения) и принятие клиентом адекватной и реалистической интерпретации.



2. Работа с клиентом по усилению его "Его" для построения более реалистичного поведения.

Позиция психолога

Невмешательство, отстраненность, нейтралитет, личностная закрытость, умение и способность выдержать "перенос" и работать с "контрпереносом", тонкая наблюдательность и способность к адекватным интерпретациям, осознание собственных проблем, реакций и их возможного влияния на клиента.



Особенности консультирования

- Принятие самой концепции психоанализа;
- Полная открытость и готовность к длительному до 4—5 раз в неделю и относительная краткость 40 —50 мин сеансов;
- Условная пассивность психоаналитика (его участие обычно ограничивается вопросами, имеющими целью извлечь необходимую информацию, а также интерпретациями, конфронтациями, реконструкциями);
- Положение клиента — лежа, положение аналитика — вне поля видимости клиента (обычно он сидит у него в изголовье).

Роль аналитика

Консультант выступает в функции некоего эксперта, интерпретатора, воплощающего собой «полюс сознания»;

Клиент же, будучи побуждаемым аналитиком к свободному ассоциированию, представляет «полюс бессознательного».

Роль аналитика состоит в том, чтобы привести клиента к *инсайту*, который достигается путем повторного переживания и перерабатывания нерешенных проблем прошлого, попадающих в зону внимания в течение консультативной сессии.

Чем безупречнее человек
снаружи, тем больше демонов
у него внутри...

**Спасибо
за
внимание!**

