

Подготовка и защита магистерской диссертации

Выпускная квалификационная работа.

- ? Выпускная квалификационная работа (ВКР) магистра (магистерская диссертация) является **самостоятельным научным** исследованием или проектом, связанным с решением задач того **вида (видов) деятельности, к которым готовится магистр**. Содержание магистерской диссертации могут составлять результаты **теоретических и экспериментальных исследований**, направленных на **решение актуальных** задач в различных областях деятельности.
- ? Магистерская диссертация представляет собой выпускную квалификационную работу, завершающую освоение дисциплин, которые предусмотрены учебным планом магистерской программы. Она показывает, в какой степени магистрант овладел фундаментальными и специальными научными знаниями, умениями и навыками, достаточными для осуществления им профессиональной деятельности.


К ВКР предъявляются следующие требования.

- ? соответствие названия работы ее содержанию, четкая целевая направленность, актуальность;
- ? логическая последовательность изложения материала, базирующаяся на прочных теоретических знаниях по избранной теме и убедительных аргументах;
- ? корректное изложение материала с учетом принятой научной терминологии;
- ? достоверность полученных результатов и обоснованность выводов;
- ? научный стиль написания.
- ? Работа должна содержать не менее 80 страниц.

A dark grey arrow points to the right from the left edge of the slide. Below it, several thin, curved lines in shades of blue and grey sweep across the left side of the slide.

Выбор темы исследования.

- ? Наличие возможности сбора аналитического материала.
- ? Желательно наличие опыта работы по выбираемой теме.
- ? Желательно наличие практического интереса к выбранной теме.



Выбрать тему диссертации магистранту могут помочь следующие приемы:

- ? просмотр каталогов защищенных диссертаций и ознакомление с уже выполненными на выпускающей кафедре диссертационными работами;
- ? пересмотр известных научно-практических решений с позиций новых требований инновационного развития и совершенствования законодательства в сфере исследования;
- ? ознакомление с аналитическими обзорами и статьями в специальной периодике, практический опыт работы, а также беседы и консультации со специалистами-практиками.
- ? примерный перечень тем, публикуемый кафедрой.

Формулировка темы исследования.

- ? Тема должна быть актуальной.
- ? Тема должна соответствовать направлению подготовки.
- ? Тема должна представлять научный и/или практический интерес.
- ? Тема должна быть конкретной и простой для восприятия.
- ? Из темы должно ясно следовать содержание работы.
- ? Из темы должна быть понятна цель работы.
- ? Тема не должна быть «вещью в себе».



Пример темы.

? Совершенствование организации
закупочной деятельности по ремонту
автомобильных дорог на примере
государственных закупок Иркутской
области



Объект исследования.

? Представляет собой лицо или группу лиц, процесс или явление, порождающее проблемную ситуацию, которая будет исследоваться. Объект отвечает на вопрос: «На что направлено исследование?»

Предмет исследования.

? Это та сторона, тот аспект, та точка зрения, с которой исследователь познает целостный объект, выделяя при этом главные, наиболее существенные (с точки зрения исследователя) признаки объекта. Отвечая на вопрос, что конкретно исследователем изучается и анализируется, предмет определяет то, что находится в границах объекта и обуславливает содержание предстоящего исследования. Поэтому один и тот же объект может быть предметом разных исследований. Предмет диссертационной работы чаще всего совпадает с ее темой, либо они очень близки по звучанию.

Пример объекта и предмета исследования.

- ? **Тема:** «Проведение неторговых форм закупок в учреждениях культуры»
- ? **Объектом исследования** являются учреждения культуры, в большей степени муниципальное казенное учреждение «Межпоселенческое управление культуры» МО «Мирнинский район» РС (Якутия).
- ? **Предметом исследования** является проведение неторговых форм закупок в учреждениях культуры.

Цель исследования.

Это то, чего хочет достичь диссертант своей исследовательской деятельностью. Она характеризует основной замысел диссертационной работы в начале ее разработки.

- ? Цель должна быть конкретной.
- ? Цель должна предполагать достижение определенного результата (разработка рекомендаций, прогноз, совершенствование системы, алгоритм по принятию решений).
- ? Реализация цели должна найти свое отражение в содержании диссертации (3 глава).



Основные задачи диссертационной работы.

? На основе цели, которая выражена в названии диссертационной работы, определяются основные задачи. Задачи формулируются в виде перечисления: изучить..., описать..., уточнить и дополнить..., выявить..., разработать..., систематизировать... и т.д. Задачи должны определять содержание диссертационной работы. Количество задач может диктоваться главами и/или параграфами. Принято формулировать 4-5 задач.

Пример цели и задач исследования.

Целью магистерской диссертации является рассмотрение неторговых форм закупок в учреждениях культуры, выявление актуальных проблем и ошибок, возникающих в ходе проведения закупочных процедур, а также поиск путей совершенствования работы в сфере закупок.

Задачами магистерской диссертации в связи с указанной целью являются:

- ? 1. рассмотреть понятия и виды процедур неторговых способов закупок;
- ? 2. изучить структуру и основные виды деятельности муниципального казенного учреждения «Межпоселенческое управление культуры» муниципального образования «Мирнинский район» Республики Саха (Якутия);
- ? 3. проанализировать применения неторговых форм закупок в муниципальном казенном учреждении «Межпоселенческое управление культуры» муниципального образования «Мирнинский район» Республики Саха (Якутия);
- ? 4. разработать рекомендации по решению выявленных проблем при проведении закупок с единственным поставщиком (подрядчиком, исполнителем) и неторговых форм закупок в учреждениях культуры.

Гипотезы диссертационной работы.

- ? Гипотеза – это научное предположение, выдвигаемое для объяснения каких-либо фактов, явлений и процессов, которые необходимо подтвердить либо опровергнуть.
- ? Выдвижение гипотез связано с определением задач исследования. Как правило, задачи исследования формулируются таким образом, чтобы обеспечить проверку выдвигаемых гипотез – как основных, так и дополнительных.

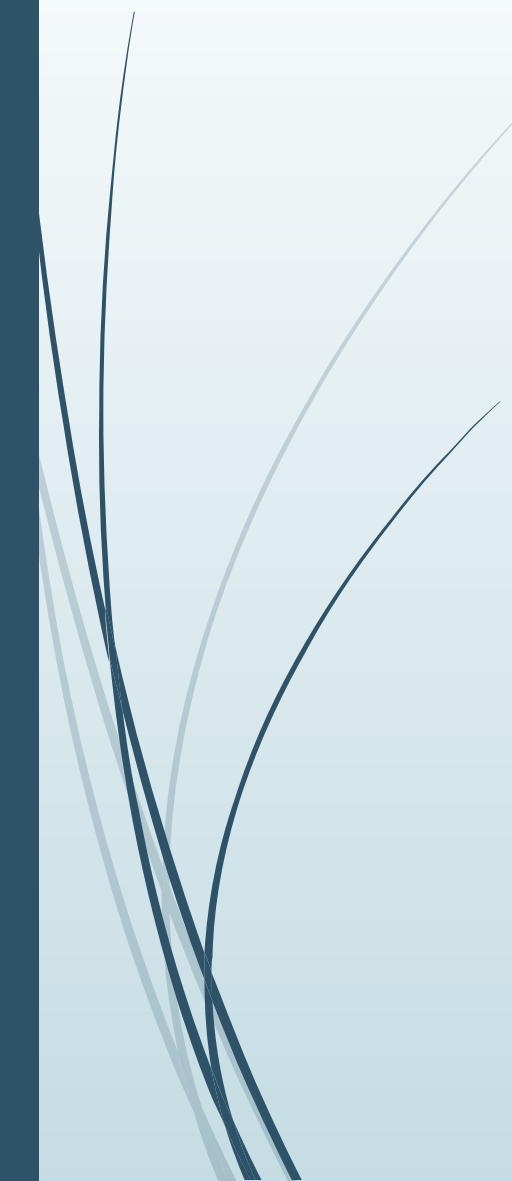
Методологическая основа и методика исследования (методическая и эмпирическая база работы).

Выявление объекта и предмета исследования определяет выбор соответствующих способов познания. В системе и приемов и способов познания обычно выделяют следующие:

- ? 1) логику в качестве всеобщего метода познания, включая формальную и диалектическую логику;
- ? 2) общенаучные методы познания: системный, процессный и комплексный подходы, структурно-функциональный анализ и т.п.



Теоретическая значимость.



Характеризуя диссертацию, необходимо указать, в чем состоит ее теоретическое значение, отметить положения диссертации, носящие теоретический характер. Теоретическая значимость выявляется путем определения важности теоретических выводов и положений автора, обладающих новизной. Формулируется как возможность дальнейшего использования результатов исследования в конкретных отраслях знания.

Практическая значимость.

В этой части отмечается, что нового, по сравнению с известным в практике, удалось достичь автору в процессе его исследовательской деятельности. При раскрытии нового используются следующие формулировки: в диссертационной работе (в процессе исследования) уточнено..., дополнено..., выявлено влияние..., описано..., проанализировано... и т.д.



Методы написания диссертации:

? «От материала к плану»

? «От плана к материалу»





Разработка плана диссертации.

- ? Введение.
- ? Глава 1. (Теоретическая).
- ? Глава 2. (Аналитическая).
- ? Глава 3. (Рекомендации).
- ? Заключение.
- ? Список использованных источников.



Введение (пишется после написания основной части работы)

Введение является важной составной частью ВКР. В нем представлено обоснование и значение исследуемой проблемы; в краткой форме должна быть представлена структура ВКР (с изложением в нескольких предложениях содержания каждой главы).

Во введении раскрывается:

- ? актуальность темы диссертационной работы;
- ? степень научной разработанности исследуемой проблемы;
- ? объект и предмет;
- ? гипотезы;
- ? цель и задачи;
- ? методологическая основа и методика исследования (методическая и эмпирическая база работы);
- ? теоретическая значимость;
- ? апробация, практическая значимость и прикладная ценность полученных результатов.
- ? для достижения цели планируется:
 - ? - на первом этапе: (что планируется сделать в 1-й главе);
 - ? - на втором этапе: (что планируется сделать по результатам 2 главы);
 - ? - на 3-м этапе: что планируется сделать по результатам 3-й главы).



Глава 1. (Теоретическая).

- ? Состоит из 3-4 пунктов.
- ? В обязательном порядке содержит ссылки на использованные источники.
- ? Содержит мнение различных авторов по поводу изучаемой проблемы.



Что может содержаться в 1-й главе:

- ? Основные понятия по теме исследования.
- ? Особенности предмета исследования.
- ? Нормативно-законодательное регулирование рассматриваемой сферы деятельности.
- ? Отечественный и зарубежный опыт в рассматриваемой сфере деятельности.

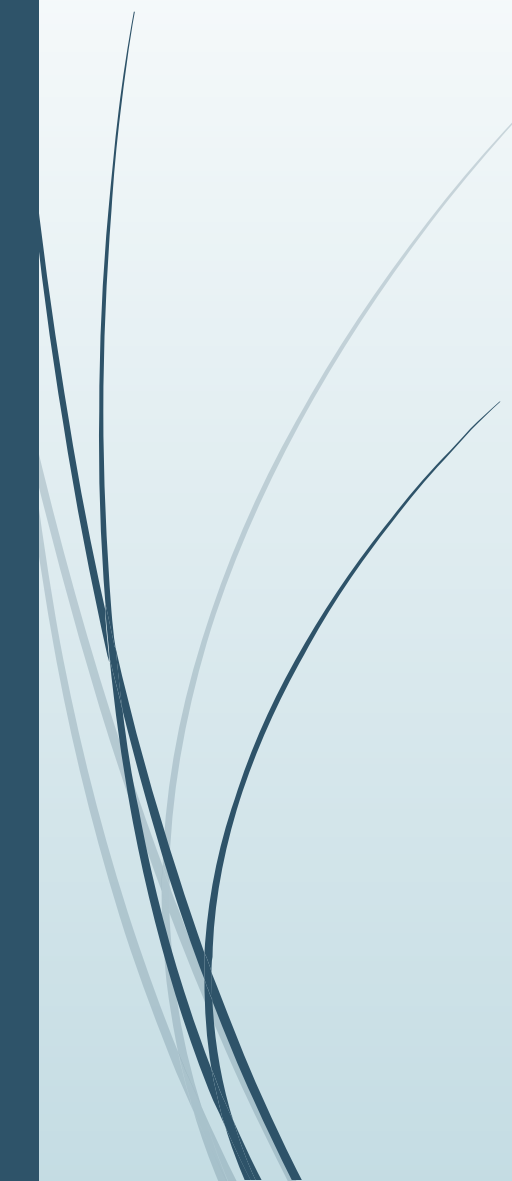


Глава 2. (Аналитическая).

- ? Состоит из 2-4 пунктов.
- ? Содержит анализ данных по изучаемой проблеме.
- ? По результатам анализа составляются аналитические таблицы и графики.
- ? Результатом анализа должно быть выявление проблем по исследуемой сфере.



Что может содержаться во 2-й главе:

- ? Описание методики анализа;
 - ? Описание объекта исследования;
 - ? Анализ объекта исследования и выявление проблем;
 - ? Анализ исследуемой сферы деятельности в целом и выявление проблем в ней.
- 

Глава 3. (Рекомендации).

- ? Является реализацией цели исследования.
- ? Основывается на выявленных в 1-й главе особенностях предмета исследования.
- ? Основывается на выявленных во 2-й главе проблемах.
- ? Содержит рекомендации по решению выявленных проблем.
- ? Содержит таблицы с указанием проблем и рекомендаций по их решению.
- ? Может содержать алгоритмы (в виде схем) по решению выявленных проблем.
- ? Может содержать экономическое обоснование рекомендаций с расчетом экономического эффекта от их реализации.



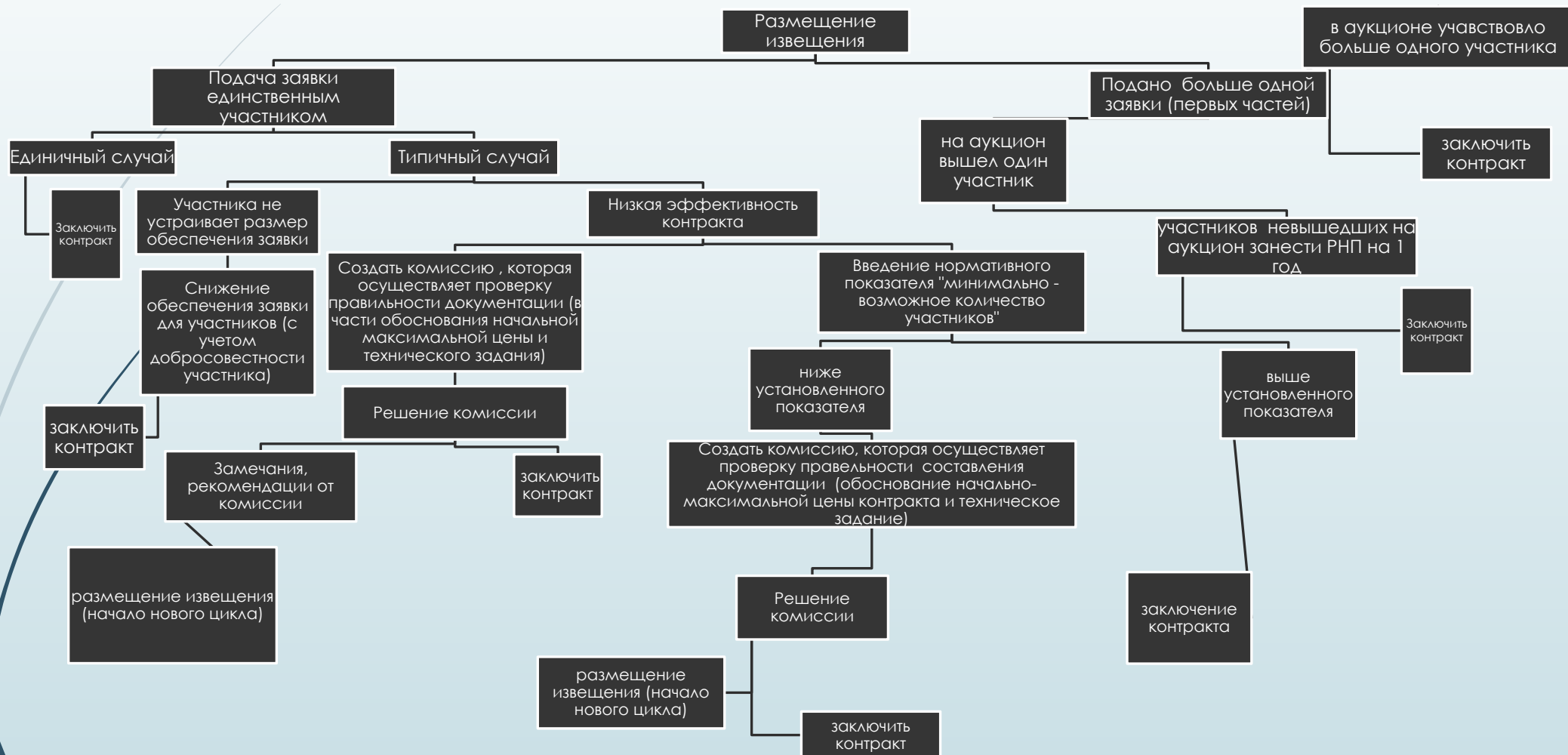
Что может содержаться в 3-й главе:

- ? Рекомендации по решению проблем объекта исследования;
- ? Рекомендации по решению выявленных проблем в сфере исследования в целом
- ? Экономическое обоснование рекомендаций (некоторых из них).

Пример таблицы с рекомендациями.

№	Существующие проблемы	Рекомендации по его устранению	Ожидаемый эффект
1	несвоевременное предоставление специалистами других отделов учреждения документов (платежные поручения, акты о приемке выполненных работ) для внесения сведений в Единую информационную систему сотрудникам контрактной службы	- обучение специалиста контрактной службы и предоставление доступа к программному обеспечению «ИС-Предприятие»	-избежание административной ответственности и наложение штрафов
2	Ошибки во внутренних документах, приказах по закупочной деятельности учреждения.	Внесение изменений в соответствии с требованиями действующего законодательства во внутренние документы учреждения;	Правильное сопоставление работы единой комиссии, определение ответственности.
3	Отсутствие внутреннего согласования закупочной документации, выявление недочетов после проведения закупки	Осуществление процесса согласования по отделам, разработка листка согласования (бегунка)	Предотвращение недочетов до проведения закупки
4	Нехватка кадрового состава контрактной службы	Увеличение службы на одну кадровую единицу	Координация работы отдела и предотвращение излишней загруженности специалистов отдела

Пример алгоритма (Механизм выявления признаков картельного сговора между участниками контрактной системы)



A dark grey arrow points to the right from the left edge of the slide. Below it, several thin, curved lines in shades of blue and grey sweep across the left side of the slide.

Заключение.

- ? Представляет собой выводы по содержанию работы.
- ? Является основой для написания доклада.

Что может содержаться в заключении:

- ? Цель работы (целью работы являлось.....)
- ? Что сделано для достижения цели (по этапам работы в соответствии с содержанием) по типу:
 - ? Для достижения цели:
 - ? - на первом этапе: (что сделано в 1-й главе, выводы);
 - ? - на втором этапе: (что сделано во 2 главе, выводы);
 - ? - на 3-м этапе: (что сделано в 3-й главе, выводы).
- ? Завершение по типу: «Реализация предложенных рекомендаций позволит....»



Список использованных источников.

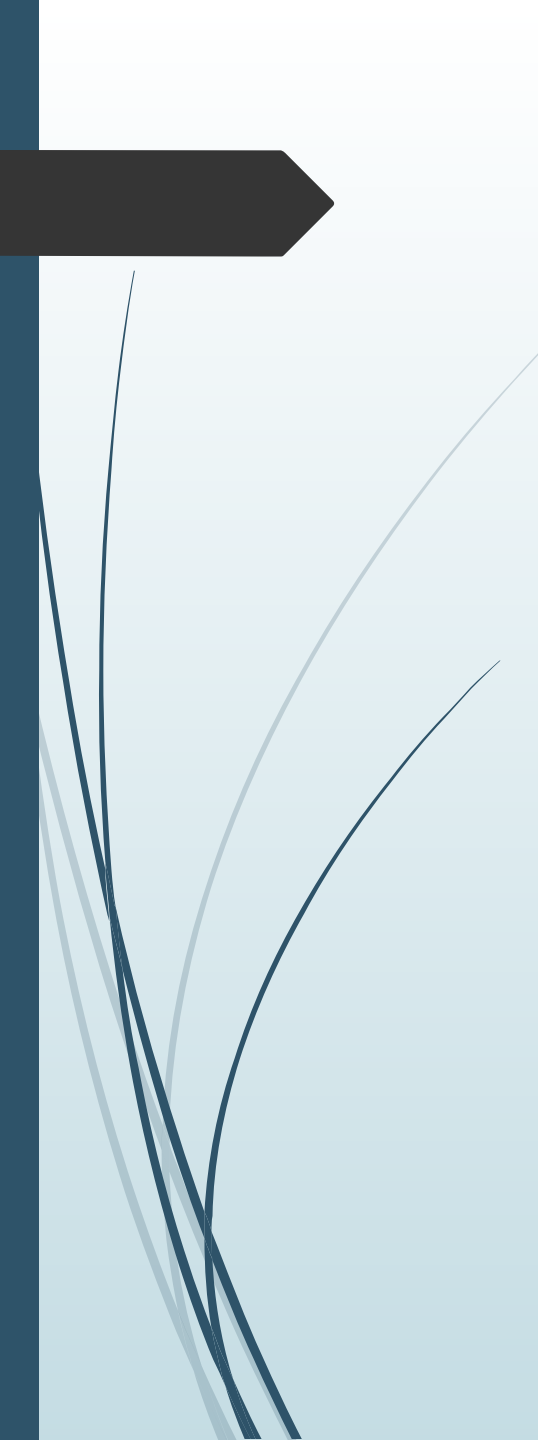
- ? Нумерация использованных источников должна быть сплошной.
- ? Список литературы включает все источники, которыми студент пользовался при написании своей работы.
- ? Последовательность размещения в списке использованных источников должна осуществляться в определенном порядке.
- ? Содержит не менее 25 источников (норматив может меняться).
- ? В тексте диссертации (особенно в 1-й главе) должны быть ссылки на использованные источники.

Пример плана.

Тема: «Организация закупочной деятельности на примере Государственного казенного учреждения Республики Тыва «Госстройзаказ»

Оглавление

Введение	
1. Понятие организации закупочной деятельности	
1.1. Понятие закупок, их роль и принципы	
1.2. Организация закупочной деятельности, цели и способы	
1.3. Международная практика осуществления государственных закупок и история возникновения	
2. Общая характеристика закупочной деятельности Государственного казенного учреждения Республики Тыва «Госстройзаказ»	
2.1. Анализ организационно-правовой формы Государственного казенного учреждения Республики Тыва «Госстройзаказ»	
2.2. Организация закупочной деятельности Государственного казенного учреждения Республики Тыва «Госстройзаказ»	
3. Проблемы в организации закупочной деятельности ГКУ Республики Тыва «Госстройзаказ» и возможные пути их решения	
3.1. Основные проблемы в организации закупочной деятельности учреждения при взаимодействии с другими учреждениями и возможные пути их решения	
3.2. Основные проблемы в организации закупочной деятельности внутри учреждения и возможные пути их решения	
Заключение	
Список использованных источников	1
Приложение	1



Рекомендации по работе с научным руководителем и консультантом.

- ? Заранее согласовать способ связи.
- ? Заранее согласовать тему и план работы.
- ? Предоставлять наработанный материал своевременно.
- ? Сразу форматировать текст в соответствии с установленными требованиями.
- ? Желательно предоставлять материал для проверки вместе с уже ранее проверенным и исправленным.

Доклад.

- ? Доклад по времени должен занимать не более 5-7 минут (2-3 страницы текста).
- ? Доклад необходим для представления результатов исследования при защите.
- ? Доклад в основе имеет заключение.
- ? Из доклада должна быть ясна логика исследования (что и зачем сделано в диссертации).
- ? В докладе подчеркивается сделанная в ходе исследования работа (например, проведен анализ....)
- ? В докладе подчеркивается роль автора в написании работы (например, нами разработаны следующие рекомендации....).
- ? В докладе **ОБЯЗАТЕЛЬНО** содержатся ссылки на раздаточный материал (например: «Как видно на рисунке 1 раздаточного материала...», «Результаты анализа представлены в таблице 2 раздаточного материала...»).

Стандартное содержание доклада.

- ? Приветствие.
- ? Тема.
- ? Актуальность темы (1-2 предложения из введения).
- ? Цель работы (целью работы являлось.....).
- ? Что сделано для достижения цели (по этапам работы в соответствии с содержанием) по типу:
 - ? Для достижения цели:
 - ? - на первом этапе: (что сделано в 1-й главе, не вдаваясь в подробности 2-3 предложения в соответствии с содержанием);
 - ? - на втором этапе: (что сделано во 2 главе, выводы, со ссылками на раздаточный материал);
 - ? - на 3-м этапе: (что сделано в 3-й главе, выводы, со ссылками на раздаточный материал).
- ? В завершение доклада должна содержаться фраза типа: «Реализация предложенных рекомендаций позволит....».
- ? По окончании доклада фраза: «Спасибо за внимание».



Раздаточный материал.

- ? Раздаточный материал для защиты делается в любом случае (независимо от наличия или отсутствия презентации).
- ? Раздаточный материал печатается по количеству членов комиссии + 1 экземпляр.
- ? Стандартный объем раздаточного материала 5-10 страниц.
- ? Нумерация рисунков и таблиц в раздаточном материале в соответствии с их расположением в нем (не должна совпадать с нумерацией в дипломе).
- ? Таблицы и рисунки располагаются в раздаточном материале в соответствии с последовательностью их расположения в докладе.
- ? Необходимо исключить наличие ошибок (в том числе орфографических).
- ? Презентация (при необходимости) делается на основе раздаточного материала.

Автореферат.

- ? Автореферат магистерской диссертации представляет собой краткое изложение итогов работы, ее актуальности, научных результатов и содержания в виде обзора подготовленной и представляемой к публичной защите диссертации и результатов, полученных в процессе работы над ней.
- ? Содержит 4 страницы текста.
- ? В основе автореферата введение и заключение.

Содержание автореферата:

- ? титульный лист, являющийся обложкой автореферата;
- ? актуальность темы исследования;
- ? объект исследования;
- ? предмет исследования;
- ? цели и задачи работы;
- ? гипотезы;
- ? теоретические и методологические основы диссертации;
- ? описание методики диссертационного исследования;
- ? практическую значимость, возможности внедрения и область применения (в том числе публикации при наличии);
- ? полученные результаты и степень личного вклада автора в их разработку;
- ? основные результаты исследования, выносимые на защиту;
- ? данные об объеме работы, количестве разделов, иллюстраций, таблиц, приложений, использованных источников, графического материала, выносимого на защиту (например: «Диссертационная работа состоит из трех глав, изложена на 110 листах, использовалось 10 таблиц, 4 схемы, 8 приложений. В данной работе использовалось 70 источников литературы»).

Порядок предоставления документов для защиты.

- ? Текст ВКР в электронном виде сдается на проверку на объем заимствований не позднее чем за 14 дней до защиты работы. Если оригинальность текста составляет менее 70%, ВКР возвращается на доработку и повторного предоставления на проверку, но не более трех раз.
- ? Выпускная квалификационная работа подлежит нормоконтролю на соответствие требованиям оформления. Готовая ВКР должна быть сдана на нормоконтроль в электронном и печатном виде не позднее чем за 10 дней до защиты работы.
- ? Готовая работа со всеми необходимыми подписями: студента, научного руководителя, консультанта (при наличии), нормоконтролера, заведующего кафедрой предоставляется на кафедру не позднее чем за 1 день до защиты.
- ? К работе прилагаются: рецензия, справка о прохождении проверки на антиплагиат, отзыв руководителя.
- ? Работа размещается в базе данных.
- ? Необходимо заранее согласовать с научным руководителем и консультантом доклад и раздаточный материал.

Порядок защиты.

- ? Председатель комиссии представляет студента, тему, результаты отзыва и рецензии.
- ? Студент раздает членам комиссии раздаточный материал, запускает презентацию (при необходимости).
- ? Доклад.
- ? Вопросы членов комиссии и ответы на них.

Типичные ошибки при написании магистерской диссертации.

- ? Неверно сформулированная тема работы.
- ? Неверно сформулированная цель работы.
- ? Несоответствие содержания работы теме.
- ? Недостаточное количество аналитических таблиц и графиков.
- ? «Мелочность» решаемых проблем и предлагаемых рекомендаций.
- ? Отсутствие логического завершения работы.
- ? Отсутствие иллюстративного материала, характеризующего рекомендации автора.
- ? Отсутствие экономического обоснования рекомендаций.
- ? Недостаточное количество использованных источников.

Типичные ошибки при защите диссертации.

- ? Доклад затянут по времени.
- ? Доклад не отражает суть работы.
- ? В докладе уделяется слишком большое внимание теории (1 глава), в тоже время работа автора (анализ и рекомендации) освещена недостаточно.
- ? В докладе нет ссылок на раздаточный материал.
- ? Раздаточный материал не соответствует докладу.
- ? Раздаточный материал недостаточно отражает суть и содержание работы.
- ? Недостаточное количество экземпляров раздаточного материала.
- ? Орфографические, смысловые и арифметические ошибки в раздаточном материале и автореферате, отсутствие или путаница с единицами измерения.
- ? Автореферат не соответствует содержанию работы.