

ДИА  ИЛЬМ

«ДОРОГА ЖИЗНИ»





Ровно в полдень по традиции, заведённой Петром I, в Ленинграде стреляет пушка Петропавловской крепости. Ленинградцы привычно сверяют по ней часы. Но бывают дни, когда выстрел пушки напоминает о героических событиях прошлого. 27 января 1974 года... Ровно 30 лет назад была полностью снята блокада Ленинграда.



900 дней стояли фашистские войска у стен великого города на Неве. Часто город подвергался бомбардировке или артиллерийскому обстрелу. Голод без конца косил людей. 800 тысяч ленинградцев погибло в блокаду. Но враг так и не ступил на ленинградские улицы.



ПОТОМОК ЗНАЙ В СУРОВЫЕ ГОДА
ВЕРНЫ НАРОДУ ДОЛГУ И ОТЧИЗНЕ
ЧЕРЕЗ ТОРОСЫ ЛАДОЖСКОГО ЛЬДА
ОТСЮДА МЫ ВЕЛИ ДОРОГУ ЖИЗНИ
ЧТОБ ЖИЗНЬ НЕ УМИРАЛА НИКОГДА

Эти стихи написаны на гранитной плите, установленной на берегу Ладоги. Здесь начиналась легендарная «Дорога жизни», которая помогла Ленинграду выстоять и победить.



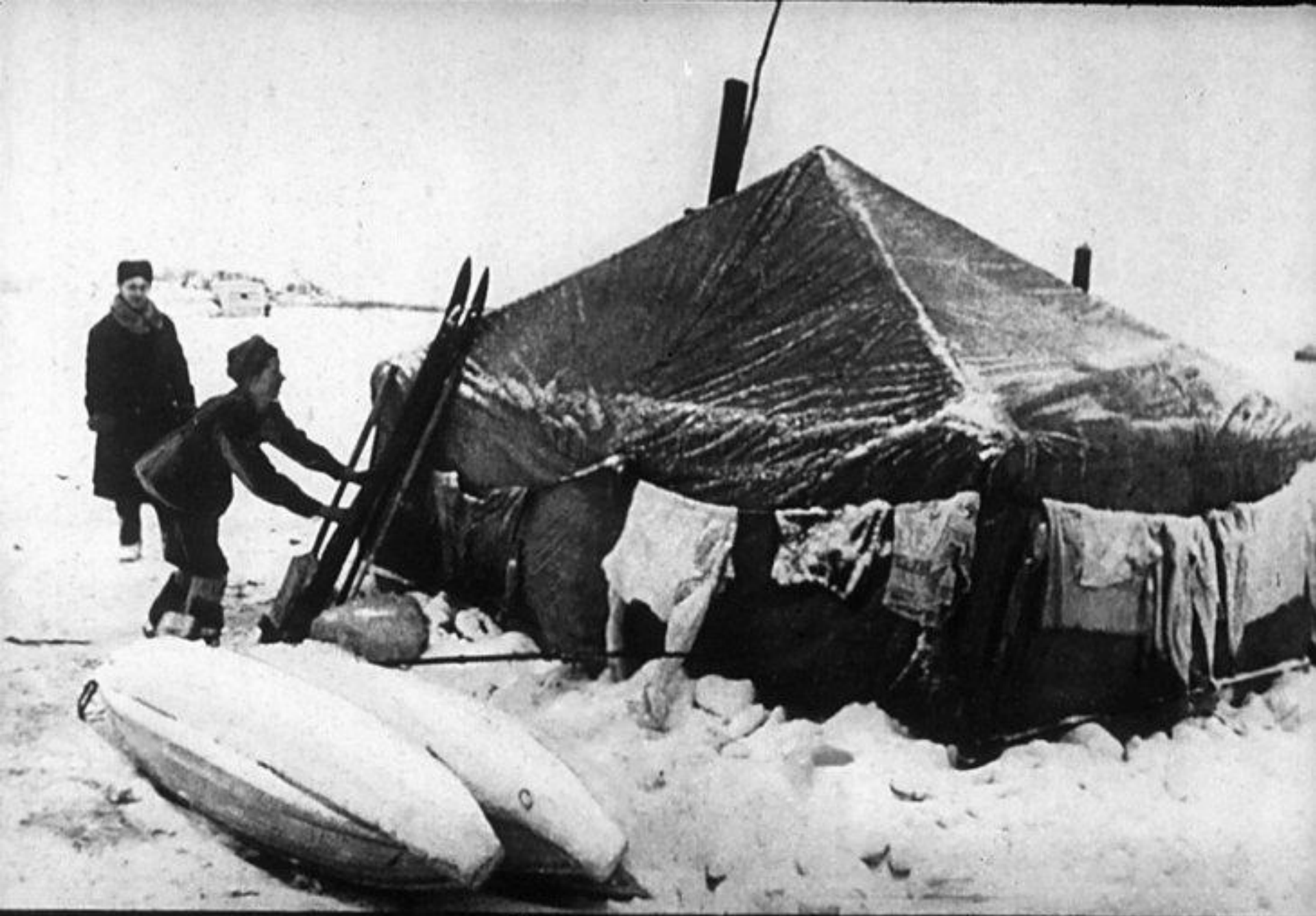
Бедовым называют Ладожское озеро местные рыбаки. Волна на нём опасней, чем на море. Из-за частых штормов Ладога не замерзает целиком даже зимой. Свирепый северный ветер загоняет ладожскую волну под лёд. Лёд, ломаясь, покрывается паутиной трещин и горбится торосами.



**Фашисты захватили
Петрокрепость у истока
Невы из Ладоги. Но они
не рискнули ступить на
замёрзшее озеро.
А ленинградцы в ноябре
1941 года пустили по
ладожскому льду машины.
Это было равнозначно
выигранному сражению.**



Гитлеровцы без бинокля могли наблюдать из Петрокрепости, как под прикрытием советских бойцов возникал на Ладоге целый город



из брезентовых палаток,



домов, сделанных из снежных глыб,



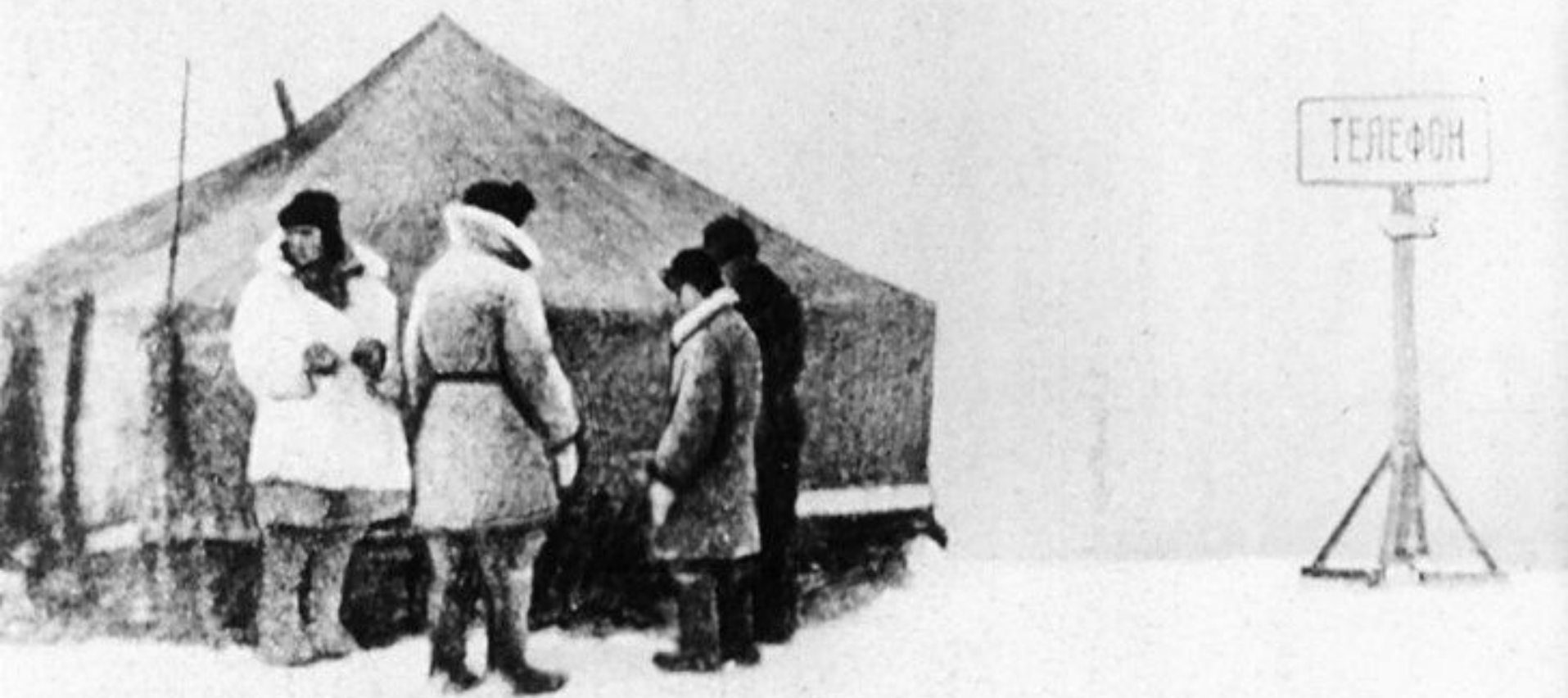
с ремонтными мастерскими,



стоянками и пунктами технической помощи,



Складами продовольствия,



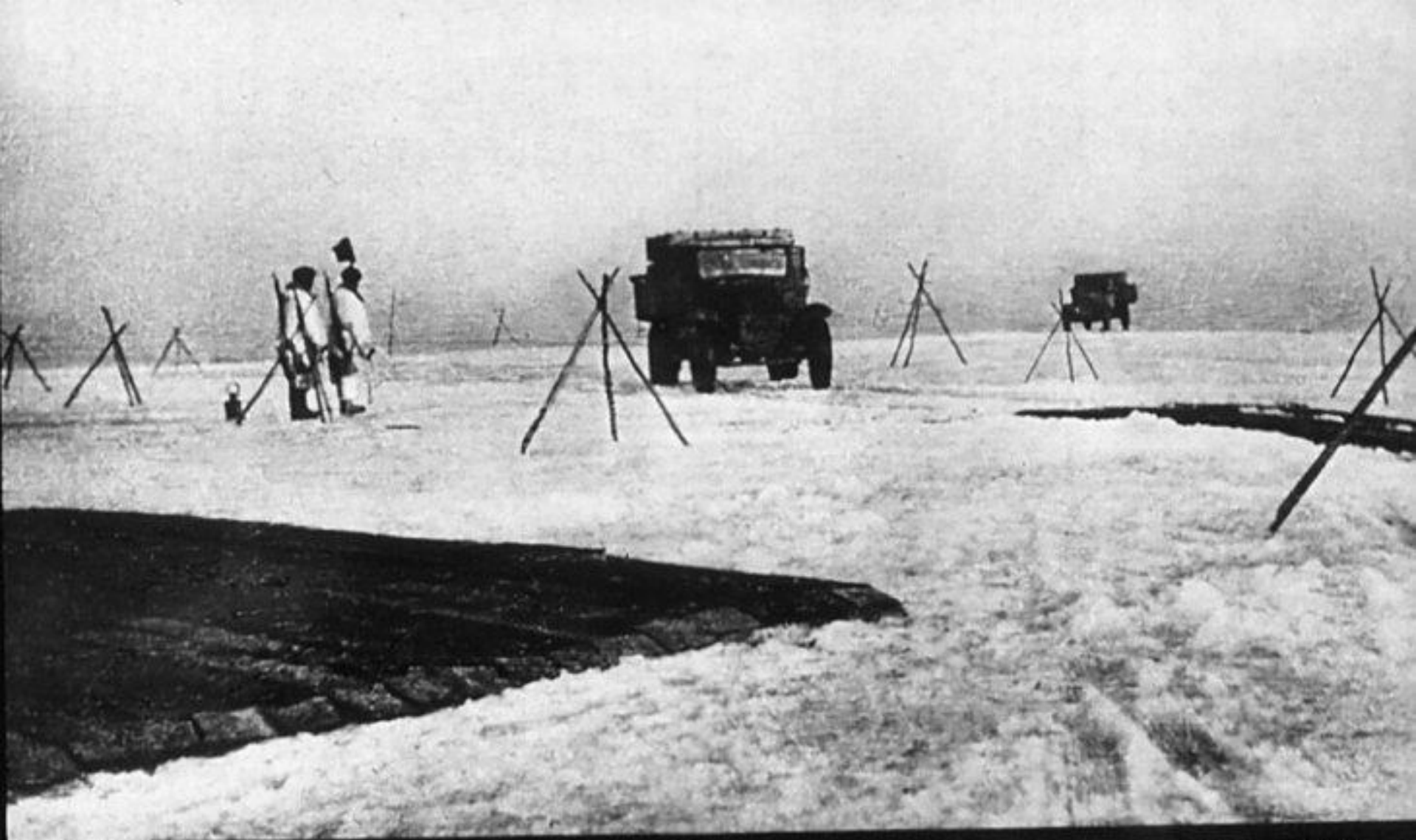
диспетчерской службой



и скорой помощью.



**Днём и ночью дежурили на льду бойцы-дорожники.
Трещины и разводья они перекрывали досками.**



На опасных участках, чтобы не провалиться под лёд, водителям приходилось проделывать настоящий «слалом» среди вешек.



Часто на Ладоге метели за несколько часов заносили ледовую трассу. На помощь приходила техника.



Ночью на Ладоге загорались огни. На Ладоге — как на довоенном Невском проспекте! Сотни машин шли, не выключая фар, без светомаскировки. Так они могли делать больше рейсов в осаждённый Ленинград.



Но как только над Ладогой появлялись фашистские самолёты, береговая охрана направляла луч прожектора в небо. Это служило сигналом для водителей—притушить огни.



Днём на трассе можно было увидеть вмёрзшие в лёд машины. Из трещин и воронок от бомб торчали задрывшиеся в небо кузова или радиаторы.



С невероятным трудом машины и грузы доставали из-под льда водолазы. И теперь аквалангисты находят под водой остовы машин и сбитых фашистских самолётов.



«Дорогой жизни» назвали ледовую трассу ленинградцы. По ней доставлено в осаждённый Ленинград свыше 360 тысяч тонн продовольствия, топлива, боеприпасов. Эвакуировано из города свыше полумиллиона жителей.



М. С. Дмитриев.



И. И. Смирнов.

Этим людям обязана своим рождением «Дорога жизни». Военные инженеры Михаил Сергеевич Дмитриев и Иван Иванович Смирнов первыми в группе храбрецов прошли 17 ноября 1941 года по едва замёрзшей Ладоге на восточный берег.



Вскоре по зыбкой ледовой трассе двинулся санный обоз с мукой.



**Через несколько дней на лёд вышли машины.
Их охраняли истребители.**

Первую колонну грузовиков с хлебом привёл в Ленинград комбат Василий Антонович Порчунов. Дорого дался этот хлеб. Не все машины дошли до берега. В мешках с мукой были свинцовые довески. Но хлеб, выпеченный из этой муки, спас от голодной смерти десятки тысяч ленинградцев.





На этом снимке майор Порчунов вручает Красное знамя лучшим водителям своего батальона. По два-три рейса в день совершали они через Ладогу. И каждый из этих рейсов мог оказаться последним.

Семён Ильич Матека возглавил звено из десяти водителей, которое первым стало бороться за четыре ледовых рейса в день. На трассе было вывешено полотнище с его портретом и надписью: «Водитель, помни! Каждая тонна груза—это тысячи спасённых жизней в Ленинграде!» Сейчас Матека работает председателем колхоза на Украине, в Сумской области.





В начале зимы, когда лёд был ещё тонок, С. И. Матека прицеплял к своей машине сани, гружённые мешками с мукой. «Чудо-полупортка» служила ему, как сотням других водителей, и спальней, и кухней. В дороге он мог испечь блины на раскалённой выхлопной трубе, высушить под капотом рукавицы и валенки.



152 дня существовала в первую блокадную зиму «Дорога жизни», пока апрельское солнце не растопило ладожский лёд.

И все 152 дня провела на льду Ладоги в санитарной палатке военфельдшер Ольга Писаренко. Она была на самом опасном участке дороги — девятом километре, про который водители в шутку говорили: «Пронеси, господи!» Гитлеровцы знали, что здесь ненадёжный лёд, и вели по нему прицельный огонь с берега.





Лишь один раз за всю первую блокадную зиму покинула О. Н. Писаренко свой боевой пост. Её вызвал на берег политкомиссар «Дороги жизни» И. В. Шикин, чтобы принять в партию. Они встретились снова в Ленинграде в 1971 году на праздновании 30-летия ладожской ледовой трассы.



На счету водителя Петра Григорьевича Михайлина сотни рейсов по Ладоге. Мотор своей машины он заглушил в Берлине. И здесь в ночь с 1-го на 2 мая 1945 года Михайлин оставил на стене рейхстага автограф—назидание фашизму:

Здесь были
из Ленинграда
Майор Андреев
Мы пришли Охрименко
сюда затем, Михайлин
чтобы Германия к нам не ходила
ТОБРЯНСКИЙ ДА

«Мы пришли сюда затем, чтобы Германия к нам не ходила». Фотокопия надписи хранится в Центральном музее Вооружённых Сил СССР.



Каждый год 22 ноября, в день открытия «Дороги жизни», на берег озера приезжают ветераны. Они вспоминают о тяжёлых испытаниях, которые пережил Ленинград. Родина-мать протянула через Ладогу руку помощи, которая разжала тиски голодной блокады и остановила врага у стен великого города на Неве.

КОНЕЦ

Сценарий О. Чечина

Художник-оформитель
М. Колчина

Редактор Н. Мартынова

Студия «Диафильм»

Госкино СССР, 1974 г.

101 000, Москва, Центр,
Старосадский пер., д. № 7

Чёрно-белый 0-20

Д-198-74

