

ДРЕВНИЙ КИТАЙ



АРХИТЕКТУРА. ОСНОВНЫЕ ЧЕРТЫ

- наиболее типичная конструкция дома - каркасно-столбовая
- материал для строительства - древесина
- эффект целостной композиции, т. е. ансамбль из множества домов
- древнее китайское зодчество характеризуется применением красок (крыши - желтый, карнизы - сине-зеленый, стены, столбы и дворы - красный).

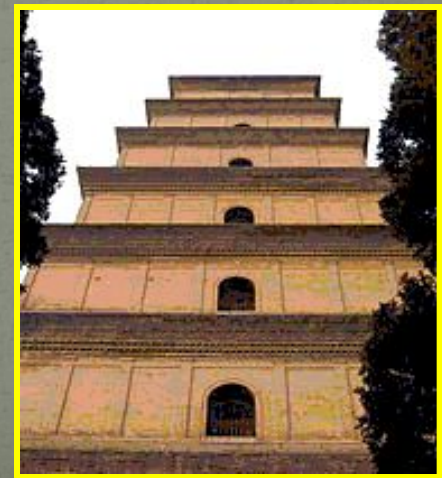
Единственное здание, которое всегда стояло отдельно на окраине селения – это сторожевая башня-пагода:

- защита от внешнего врага
- защита от злых духов
- в виде пагод строили храмы



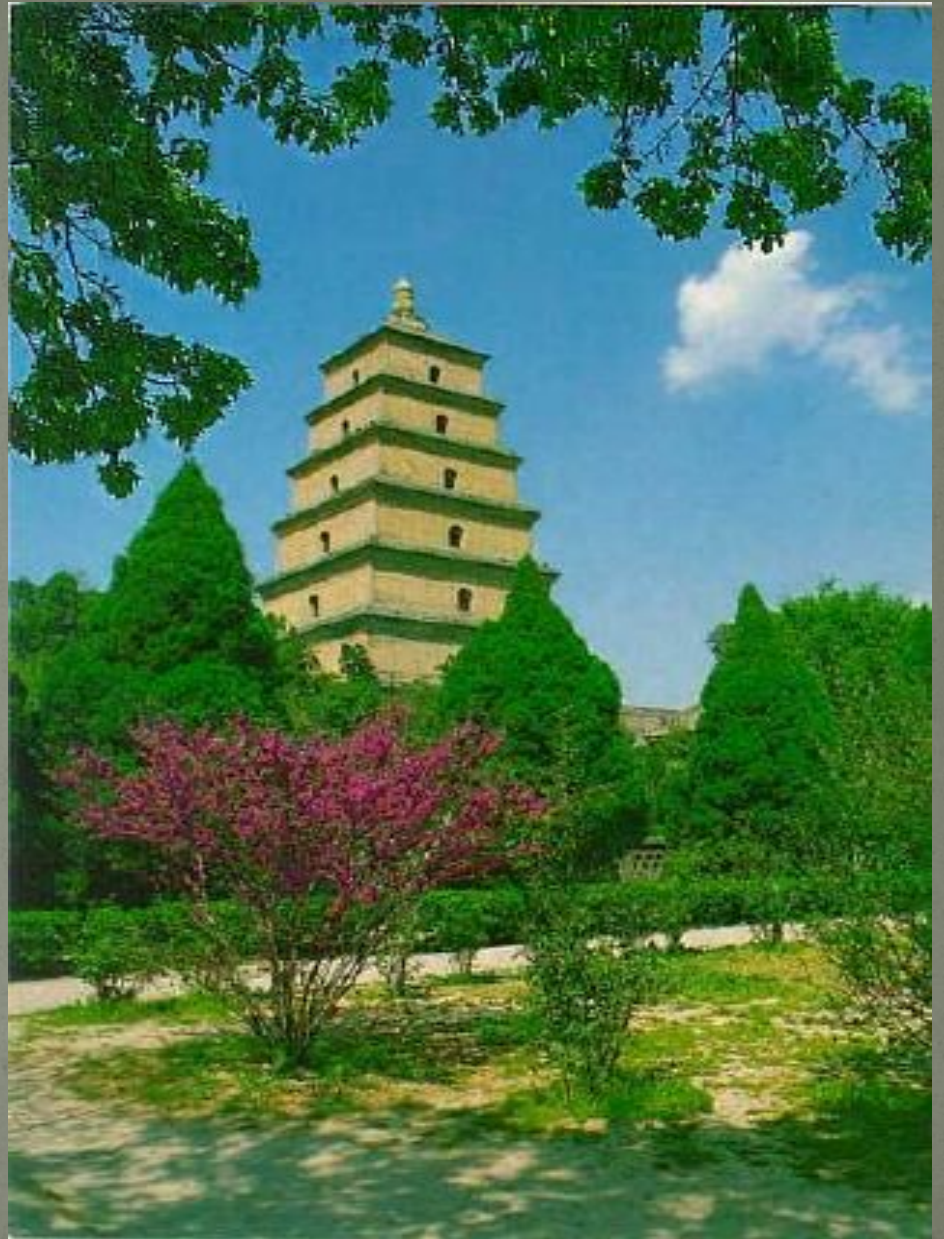


- Пагоды обязательно имеют нечетное число ярусов (3, 5, 9, 11)
- Пагоды имеют разнообразную форму: (квадратные, шести-, восьми-, двенадцатиугольные, круглые).



Даяньта, или
Большая пагода
диких гусей
(г.Сиань, 7-8 век).

Её размеры:
25м. в основании
и 60м.в высоту;
состоит
из 7 ярусов



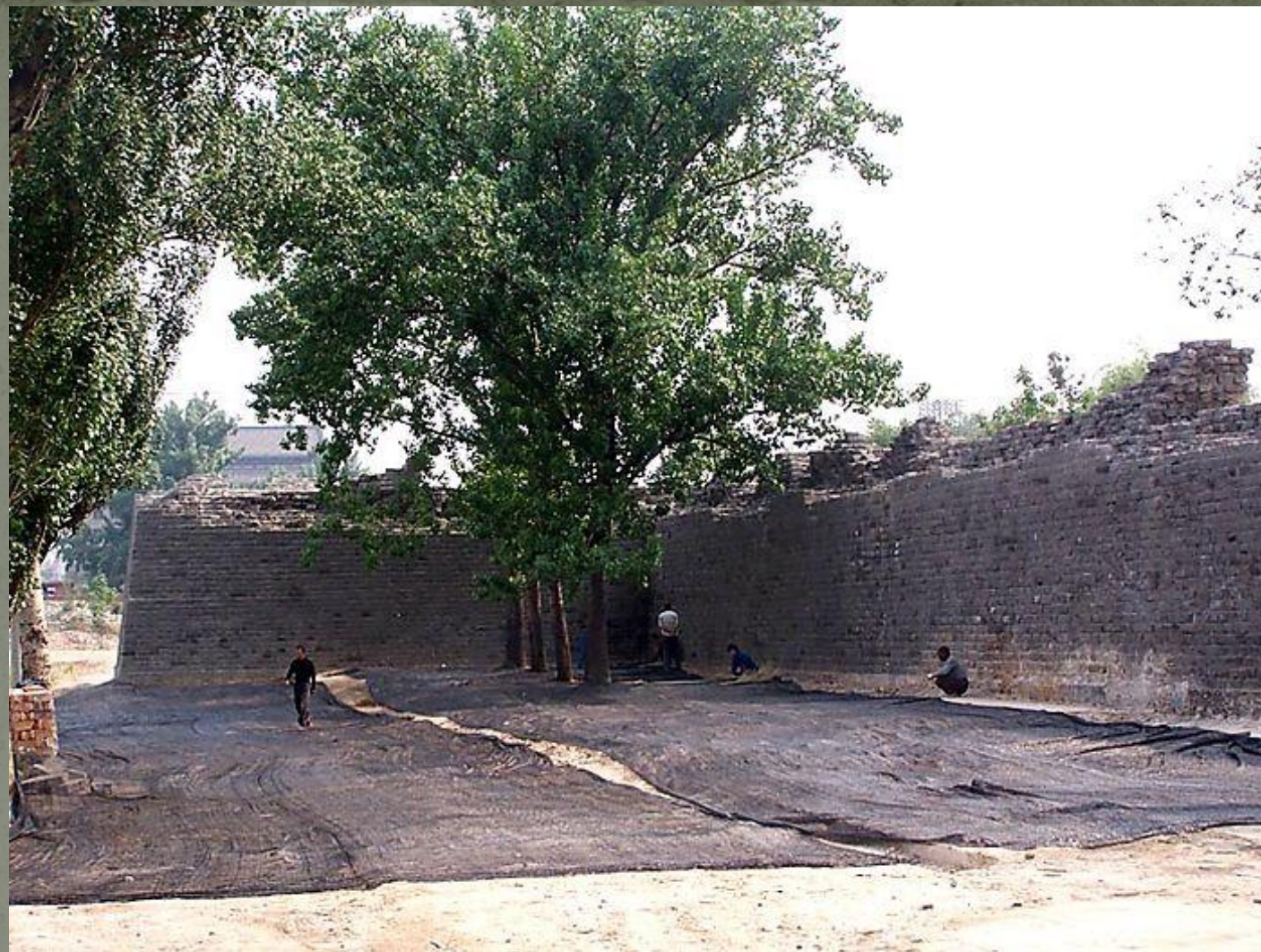
Храмы Пекина располагались большими комплексами.

Храмовый ансамбль Тяньтань («Храм неба») был связан с древнейшими религиозными обрядами китайцев, почитавших небо и землю как дарителей урожая.



Круглые террасы алтаря и синие крыши храмов символизировали небо, квадратная в плане территория ансамбля – землю.

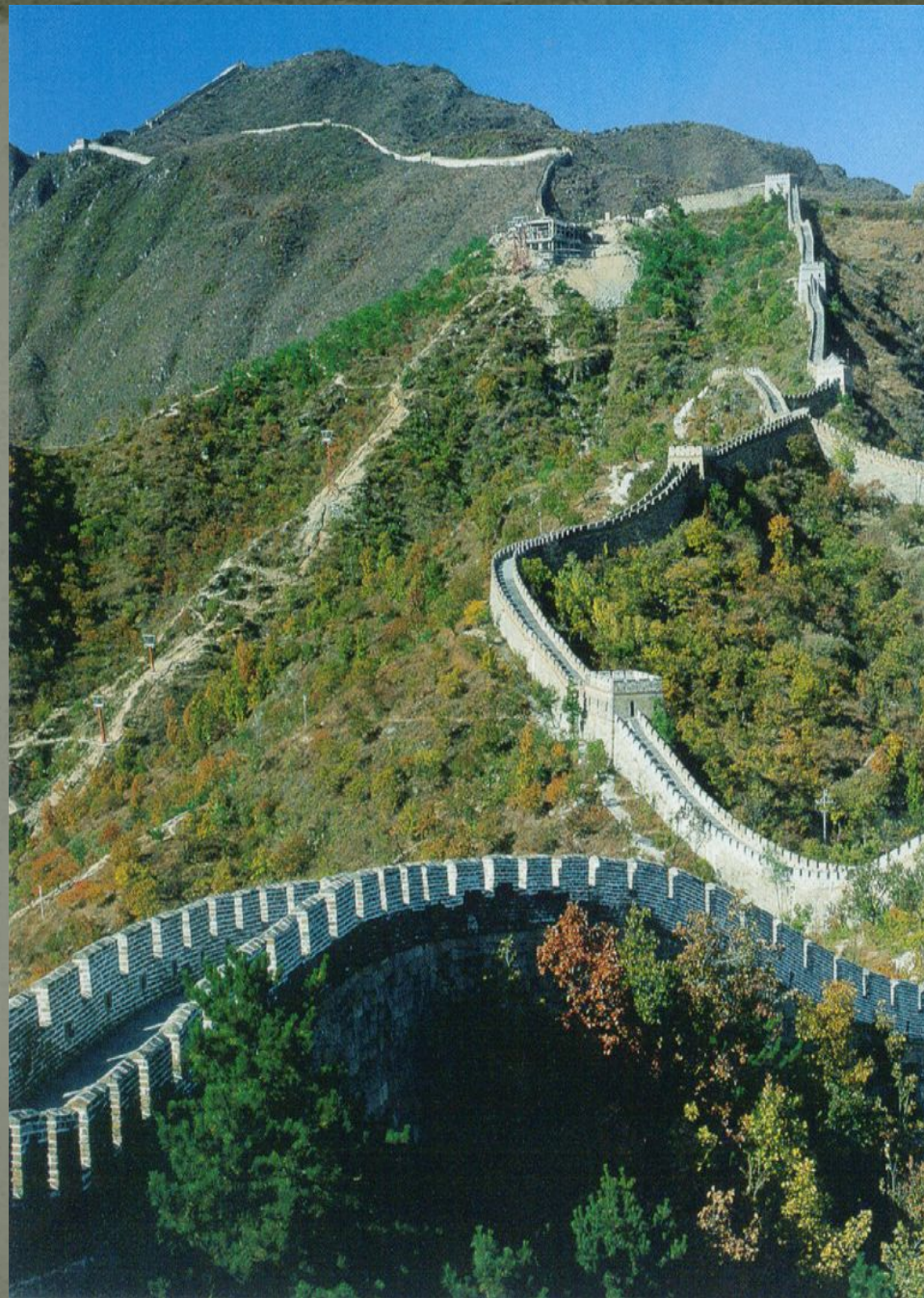




Каждый китайский город был окружен стеной ("стена" и "город" обозначались одним словом "чэн").

Великая китайская стена

(протяженность более 3000 км). Стена имеет в ширину от 5 до 8 метров, а в высоту от 5 до 10 метров. Стена сначала была собрана из утрамбованного леса и камыша, затем её облицевали кирпичом.





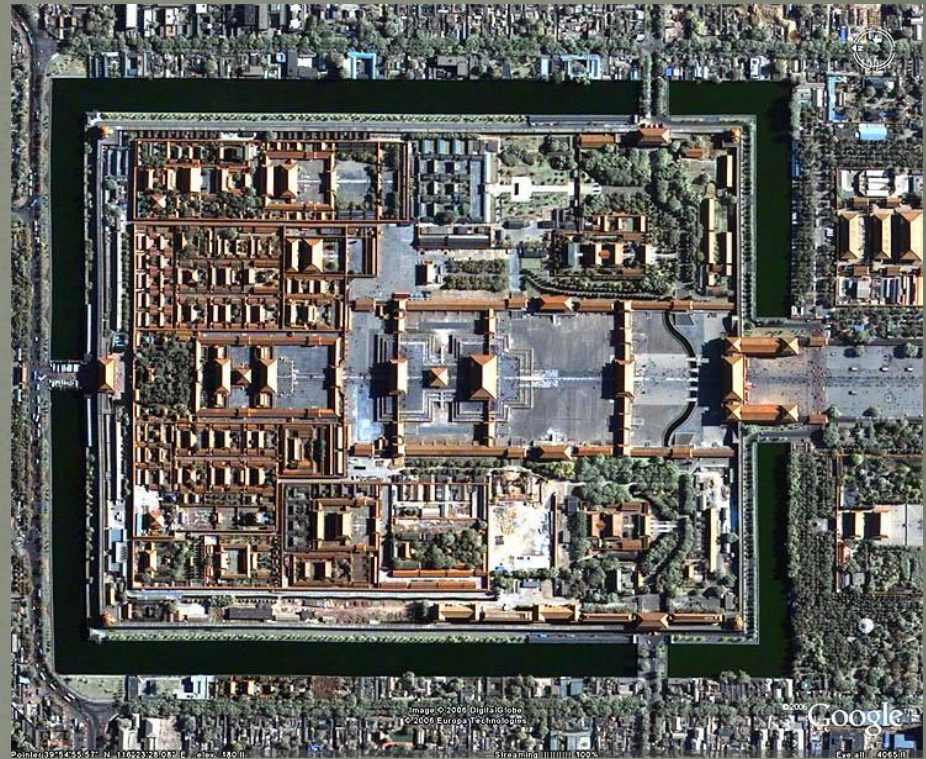
По поверхности стены идут зубцы и дорога, по которой солдаты могли передвигаться. По всему периметру проставлены башни, через каждые 100 - 150 метров, для светового оповещения о приближении врага.



Планировка городских ансамблей.

Пекин был задуман как мощная крепость. Массивные кирпичные стены с башенными воротами окружали столицу со всех сторон.

В Пекине правильное расположение улиц. В виде сетки.





«Запретный город»
(ныне превращенный в музей), обнесенный стенами и окруженный ровом с водой, представлял собой своеобразный город в городе, в глубине которого прятались покои императорских жен, увеселительные сооружения, театральная сцена и многое другое.



САДОВО-ПАРКОВОЕ ИСКУССТВО

Назначение китайского сада заключалось в том, чтобы вызвать у зрителя философское настроение, сады символизировали рай на Земле.



Парки наполняют небольшими озёрами, с характерными высокими мостиками, павильонами с черепичными крышами, киосками, арками.



Вокруг него размещаются павильоны, связанные открытыми галереями, каменные композиции в виде горок, стенок или отдельных своеобразных скульптур, мостики, беседки, водные протоки.

Вся территория делится на три части - среднюю, восточную и западную. Центром сада обычно служит водоём или искусственный холм.



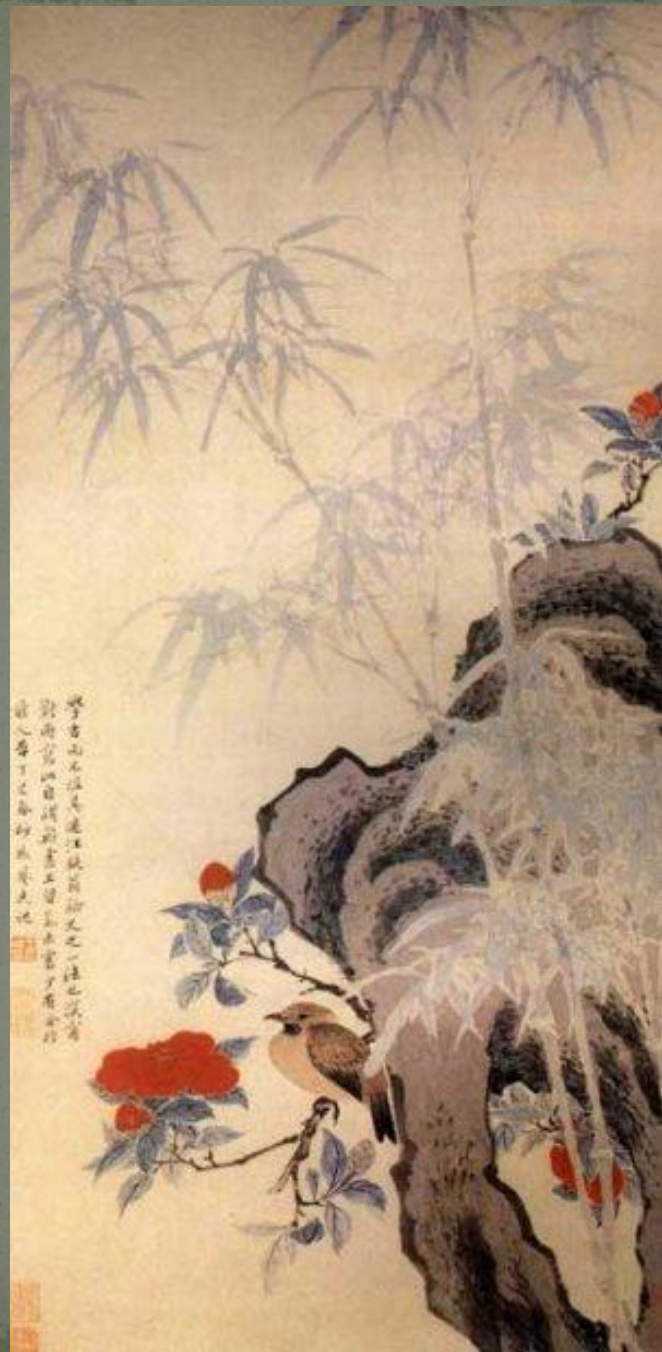




Парк Бейхай
- старинный парк Пекина, расположен на северо-западе от «Запретного города». Площадь парка более 700,000 кв.м., большая часть которой представляет собой водное пространство. Центральное место парка — остров Цюньхуадао, на котором возвышается Белая Пагода.

Блестящего расцвета достигла средневековая китайская живопись, представляющая собой одно из ярчайших явлений в истории мировой культуры.





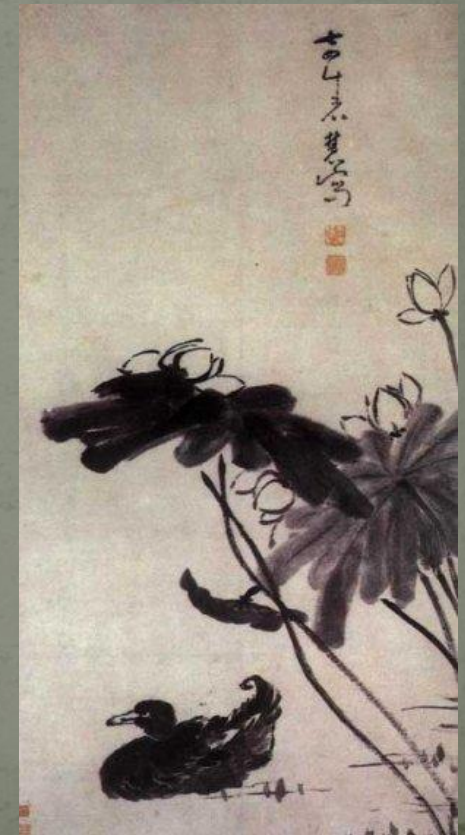
С необычайной убедительностью китайские мастера сумели воплотить поэтическую красоту природы, свои представления о совершенной гармонии и величии Вселенной. В картинах они передали не только свои личные впечатления, но и жизненную философию китайских мудрецов.



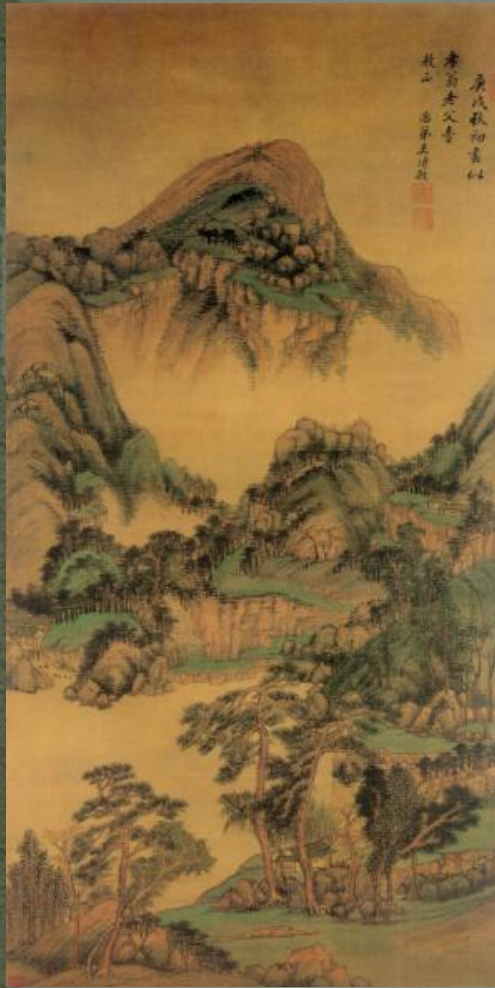
Стремление через частное и единичное постичь всеобщие законы бытия и взаимосвязь явлений составляет характерную черту китайской живописи.

Органическое слияние поэзии и живописи было отмечено одним из китайских критиков в IX в.:

«Когда они не могли выразить свою мысль живописью, они писали иероглифы, когда они не могли выразить свою мысль через письменность, они писали картины».



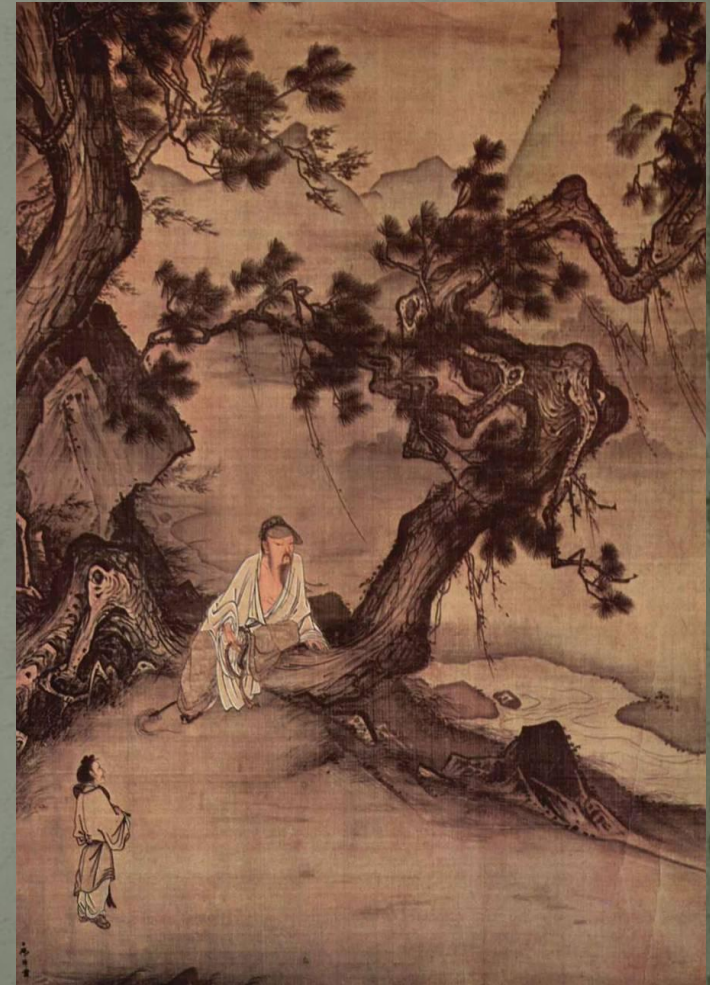
Китайская живопись



пейзаж



портрет



историко - бытовой

Пейзажная живопись



«горы- воды»



«цвЕты- птицы»



Характерно, что китайские художники передавали не столько очертания гор, деревьев, сколько умели выразить мысль о безграничности окружающего мира. Открывая перед зрителем широкую панораму, художник предоставлял возможность тщательно изучать и исследовать изображенное с разных точек зрения. В величественном мире гор, лесов и рек можно увидеть маленькие фигурки одного - двух путников. Они никуда не торопятся, они просто созерцают первозданную красоту.



На горной вершине
Ночью в покинутом храме.
К мерцающим звездам
Могу прикоснуться рукой.
Боюсь разговаривать громко:
Земными словами
Я жителей неба
Не смею тревожить покой.

Ли Бо. «Храм на вершине горы».

Перевод А. Гитовича



Известный поэт и живописец VIII в. Ван Вэй в трактате «Тайное откровение науки живописца» давал советы начинающим художникам: «Нельзя давать деревья без числа: важнее показать, как стройны, милы горы»; «Среди скал, нависших и опасных круч хорошо бы приютить странное дерево»; «Далеким горам нужно снижать и раскладывать; близким же рощам надо скорее дать вынырнуть резко».

В пейзажах китайских художников много символов, зачастую непонятных европейцу. Пара уток символизирует семейное счастье, фазан — удачную карьеру, прекрасный цветок лотоса — символ чистоты, гибкий и полый внутри бамбук — олицетворение мудрости и противостояния жизненным невздам, вечнозеленая сосна служила аллегорией долголетия, цветущая слива мейхуа — символ благородства и стойкости.





Здесь показана природа пробуждающийся от сна и полный движения. Ритмы картины напряжены и беспокойны. Силуэты гор словно растут, прорывая туман, а деревья, будто стряхивая с себя сон, расправляют свои еще безлистые ветви. В этом вертикальном свитке передано ощущение могучей стихийности природы, ее напоенности весенними соками.

Го Си. Ранняя весна. Фрагмент.



清
年
吳
昌
碩
寫









В пору, когда еще
тихо
Дремлет природа под
снегом,
Вести приходят из
сада,
Первые вести весны.
Там мейхуа
пробудилась:
По воскрешенным
побегам —
Россыпи розовой
яшмы
С солнечной
стороны...
Ли Цинчжао.

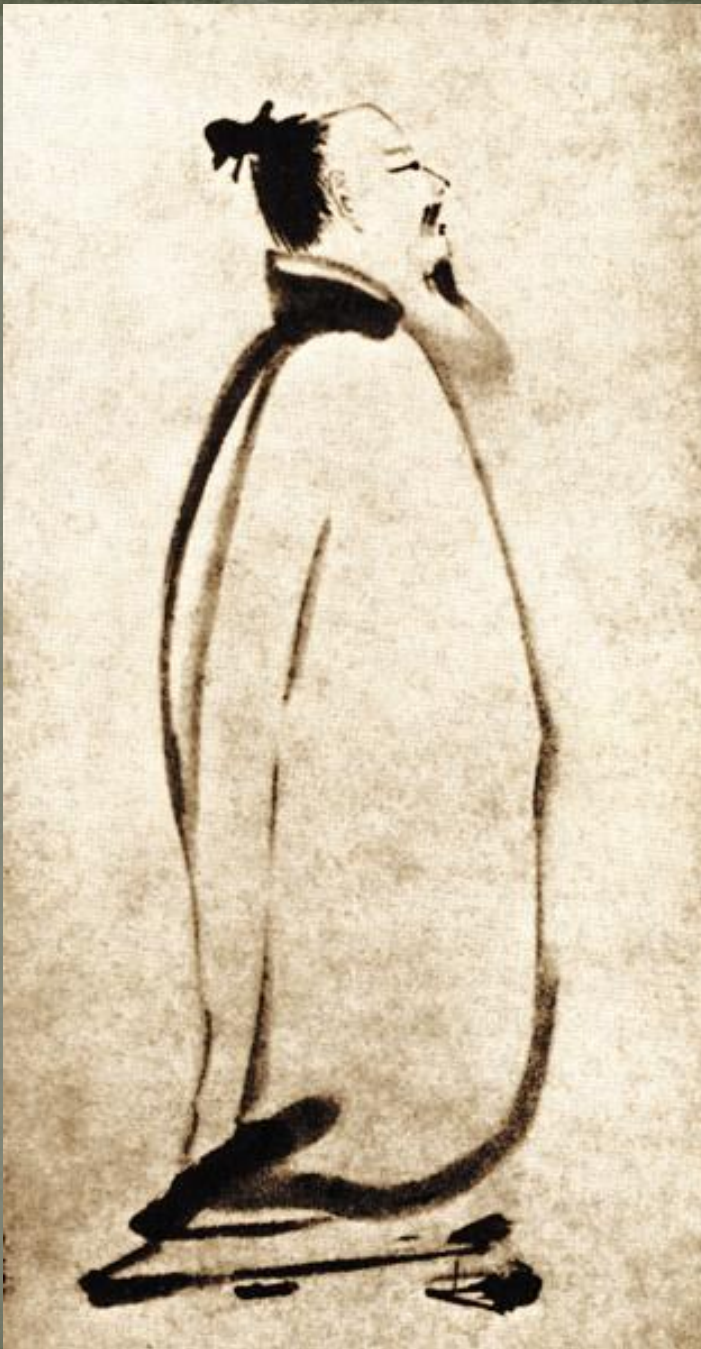


Ма Юань. «Утки, скала, мейхуа».



Жанр портрета — один из древнейших в китайской живописи. Он известен еще с V в. до н. э. и связан, как и в Древнем Риме, с культом предков. Написать портрет для китайского художника означало «выразить душу», «писать образ», «писать истинную природу человека». Наиболее популярны были изображения буддийских святых, исторических и государственных деятелей, знаменитых людей.

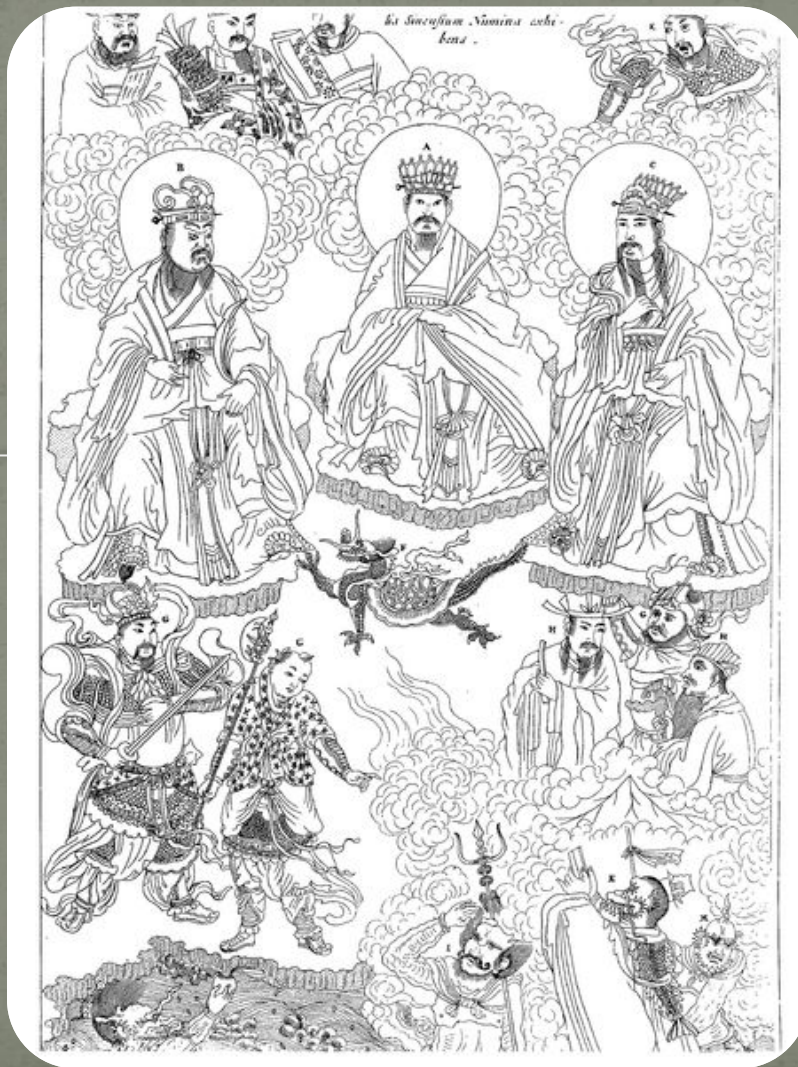
Ли Гун - линь. «Портрет Вэймо».



Портрет Ли Бо — это обобщенный образ-символ, где портретное сходство уступает место передаче духовной атмосферы, творческого настроения поэта. На картине он изображен в момент поэтического вдохновения. Это скорее символический этюд в однотонных, пульсирующих тушью ритмических линиях. Ли Бо нарисован во весь рост в профиль. Его фигура спрятана в длинных складках и рукавах одежды, голова слегка приподнята. Создается впечатление, что художник рисует силуэт фигуры единым движением кисти, точно так же, как пишут иероглиф. Фон свитка остается незаполненным, а поэтому кажется, что Ли Бо навсегда уходит в пространство необъятного мира.

Лян Кай. Портрет поэта Ли Бо.

Боги древнего Китая





- В многовековой истории человечества сменилось множество культур различных народов, а культура древнего Китая сохранена его народом до настоящего времени. Китай – одно из древнейших цивилизованных государств мира. Философские идеи в Китае, берущие начало в глубине веков, чрезвычайно богатые по содержанию и являются огромной кладовой идей в истории познания всего человечества.

Басянь

■ Басянь или Пасянь ("восемь бессмертных"), в китайской даосской мифологии популярнейшая группа героев, символы удачи. Все они достигли бессмертия в результате постижения дао, или "пути". Первым достиг бессмертия Ли Тегуай ("железная клюка"), ученик основателя даосизма Лао-цзы. Ли, достигнув бессмертия, отправился к священной горе, а вернувшись и обнаружив, что его тело нечаянно сожгли, вошел в тело умершего от голода хромого бродяги. Ли не хотел жить в отвратительном теле, но Лао-цзы убедил его не оставлять жизнь и дал железную клюку.

■ Считалось, что Ли Тегуай приобщил к даосской доктрине Чжунли Цюаня, второго из "восьми бессмертных". Согласно одному из мифов, перед Чжунли Цюанем раскололась стена его жилища, и он нашел там наставления о том, как стать бессмертным. Чжунли внял им и на облаке взлетел в небо, став вестником богов. Обычно его изображали толстым, лысым, с длинной бородой, нередко с веером из перьев или пальмовых листьев. Бессмертный Люй Дунбинь, увидев вещий сон о тщете всего земного, решил покинуть мир и направился в горы.



Лунван

- ▣ Лунван, в китайской мифологии хозяин водной стихии; ему подчинялись бог грома Лэйгун, владыка дождя Юйши и бог ветра Фэнбо. Согласно ранним текстам, Лунван - существо, выделяющееся среди прочих драконов необычайными размерами - около 1 ли то есть примерно полкилометра в длину. Образ Лунвана сложился в первых веках нашей эры.
- ▣ Распространение получило представление о Лунване, как о верховном драконе четырёх морей (в соответствии с древнекитайской космогонией): Гуан-дэ ("увеличивающий добродетель") - Лунван Восточного моря, Гуан-ли ("увеличивающий богатство") - Южного, Гуан-жун ("увеличивающий благосклонность") - Западного и Гуан-цзэ ("увеличивающий щедрость") - также Западного. Все они считаются братьями, из которых старший - Гуан-дэ. Существовало представление и о Лунване четырёх главных рек Китая.



Хуанди



- Хуанди ("желтый предок", "желтый государь"), в китайской мифологии олицетворение магических сил земли; отсюда его связь с желтым цветом лёссовых почв. Считалось, что Хуанди был огромного роста (около трёх метров), имел лик дракона, солнечный рог, четыре глаза или четыре лица. Ему приписывали изобретение топора, ступки, лука, стрел, одежды и туфель; якобы он научил людей отливать колокола и треножники, бурить колодцы, мастерить повозки и лодки.

Яньван

- Яньван ("князь"), в китайской мифологии владыка подземного мира; считалось, что он расследует земную жизнь мертвых, а затем направляет их для наказания к одному из десяти царей-судей, каждый из которых имеет свое судилище. Восемь царей наказывали души, а попадающих к двум другим судьям ожидали новые тела для реинкарнации. Однако, согласно другим версиям мифа, всякая душа непременно должна была пройти через все десять судилищ. Древние китайцы верили, что ужасные пытки ждут великих грешников: продажные чиновники всех рангов глотают расплавленное золото, а самых закоренелых в грехе варят в кипящем масле, перетирают огромными каменными жерновами или разрубают пополам.



Паньгу



- Паньгу, Паньку, в китайской мифологии первопредок, порождение животворных сил вселенной инь и ян. В мифе о рождении Паньгу повествуется, что на заре времен вселенная представляла собой некое подобие содержимого куриного яйца. По мере роста Паньгу, в течение долгих 18 000 лет, светлое начало, белок (ян), образовало небо, а мутное, желток (инь), — землю. Чтобы небо и земля не соединились вновь, Паньгу встал между ними, головой подпирая небо, а ногами ступая на землю. В течение 18 000 лет расстояние между небом и землей каждый день увеличивалось на три метра. С такой же скоростью рос Паньгу. Наконец он, увидев, что земля и небо уже не соединятся, умер. Дыхание Паньгу стало ветром и облаками, голос — громом и молнией, левый глаз — солнцем, а правый — луной. Руки, ноги и туловище образовали четыре стороны света и горы, из крови и вен возникли реки и дороги.

СПАСИБО ЗА ВНИМАНИЕ