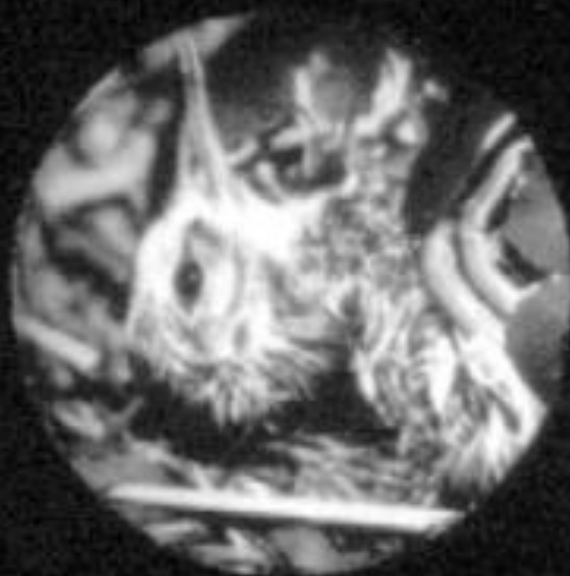


ГНЕЗДОВОЙ ПЕРИОД  
В ЖИЗНИ  
ПТИЦ





**Размножение — важнейший биологический период в жизни птиц. Каждую весну для многочисленных пернатых обитателей нашей планеты наступает хлопотливое, трудное и опасное время — время постройки гнёзд, откладывания и насиживания яиц и выращивания птенцов.**



Перелётные птицы покидают свои зимовки и отправляются на далёкую родину. Кочующие птицы начинают двигаться к местам размножения. Меняется зимний уклад жизни — стаи распадаются и образуются пары.



Пара грачей

**Крупные хищные  
птицы, совы, цапли,  
анкты, лебеди,  
гуси образуют пары  
на всю жизнь.**



**Мелкие воробьиные  
птицы объединяются в пары на  
один сезон.**

**Пара  
серых  
цапель**

**Пара  
полевых  
воробьёв**



Самец  
и самка  
тетерева

Глухари, тетерева, фазаны и многие утки держатся парами только до начала постройки гнезда. Вся забота о потомстве выпадает на долю самки. Самцы у таких птиц обычно окрашены ярче, чем самки.



Самец и самка  
утки шилохвостки



Весной самцы многих птиц надевают «брачный» наряд. У глухарей, тетеревов, белых куропаток над глазами набухают ярко-красные брови.



Самец  
белой  
куропатки

Самец  
тетерева



**У куликов турухтанов вокруг шеи вырастают длинные блестящие перья, столь разнообразные по окраске, что невозможно найти двух одинаково расцвеченных птиц.**



**Развернув свои замечательные воротники, турухтаны устраивают драки в болотистых местах.**





Каждый вид птиц по-своему встречает начало весны. Всю ночь токуют на лугах кулики дупеля.



Птицы возбуждённо бегают, оживлённо щебечут. Самцы ерошат перья, щёлкают клювом, расправляют хвост, показывая ослепительно белые перья.





**Необычайно интересен ток самцов дрофы. Оттопырив на подбородке «усы», раскрыв веером плечевые перья и подняв хвост так, что видны подхвостовые перья, птица походит на белый медленно перекатывающийся шар.**

**И кругом песни!  
Воздух звенит от множества  
птичьих голосов.**



**Жаворонок**



**Обыкновенная  
овсянка**



**Зяблин**

**Главное значение  
пения—показать  
другим самцам  
того же вида и воз-  
можным конку-  
рентам, что  
гнездовая терри-  
тория уже занята.**

Проходит время «брачных игр», выбраны гнездовые участки, и птицы приступают к постройке гнезда. У некоторых видов гнезда нет вообще.

Прямо на землю без всякой подстилки откладывает яйца козодой.

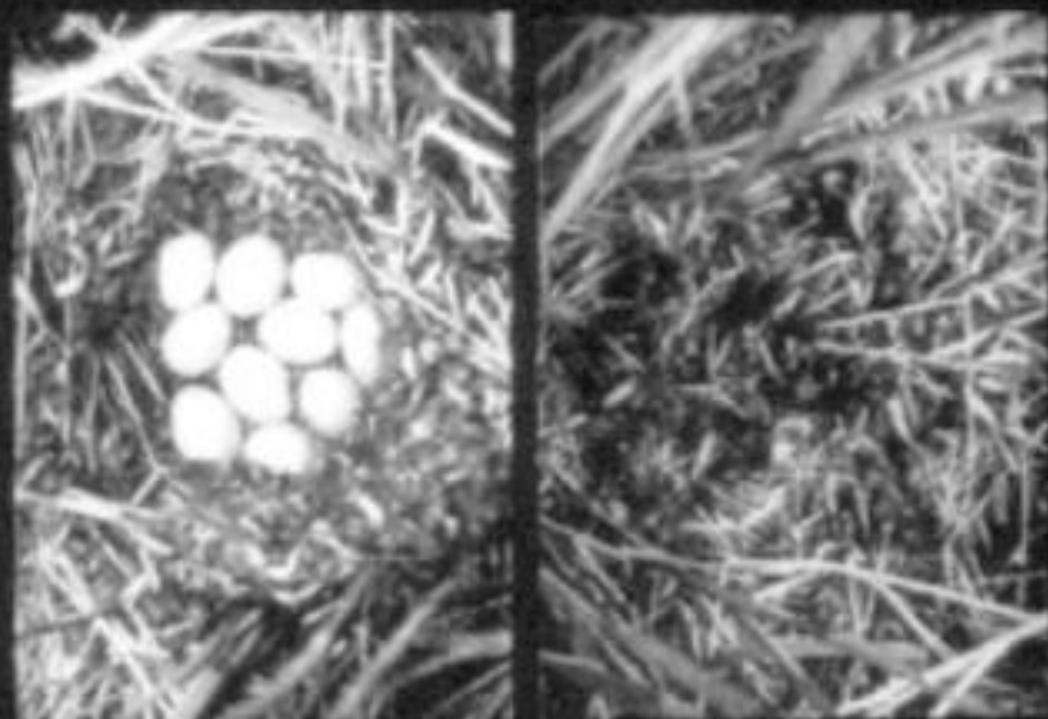


Так же поступают многие совы.

**Утки, гуси, лебеди, раскопав в земле  
небольшую ямку,  
выстилают её густым слоем пуха.**



**Гнездо  
утки  
шилохвостки**



**Гнездо красноголового нырка**

**Покидая гнездо, многие утки этим пухом  
прикрывают кладку, что предохраняет  
яйца от остывания и делает их  
невидимыми для хищников.**

Большинство птиц строит настоящие гнёзда, и для каждого вида характерен свой тип постройки и выбор определённого строительного материала.



Колония грачей

Грачи, бакланы, цапли селятся большими колониями. Гнёзда свои складывают из сучьев и помещают в развилках деревьев высоко над землёй.



Колония  
больших  
бакланов

Орлам и аистам гнездо служит много лет подряд. Каждый год оно подправляется, надстраивается и в конце концов превращается в громадное сооружение, около двух метров в диаметре.



Гнездо  
белого аиста



Гнездо  
орлана-белохвоста

Очень своеобразны плавучие гнёзда поганок и гагар, построенные из водорослей. Яйца часто лежат на мокрой подстилке, это им не вредит из-за особого устройства скорлупы.



Гнездо ушастой поганки



Гнездо большой поганки



Гнездо краснозобой гагары



Некоторые птицы делают лепные гнёзда.  
Краснокрылые фламинго нагребают ногами ил и песок  
и возводят конические башенки  
высотой до 30 см и диаметром до полуметра, с чаше-  
образным углублением наверху.





Гнездо  
городской  
ласточки



Гнездо  
деревенской  
ласточки

Городская и деревенская ласточки лепят гнёзда из глины, смешивая её с травинками и скрепляя слюной. Сколько раз им приходится слетать к луже и обратно, чтобы доставить на строительную площадку необходимое количество влажной земли!



Городские ласточки  
за сбором стройматериалов

Но, пожалуй, самое замечательное  
лепное гнездо устраивает южно-  
американская птичка печник.  
Три недели строит она из глины,  
соломы и стеблей печкообразное  
гнездо весом до 10 кг.



Гнездо укрепляется на толстых  
ветвях деревьев  
или на крышах построек.



Гнездо  
печника  
в разрезе



Ряд видов птиц гнездится в норах.  
По обрывистым берегам рек  
и склонам оврагов располагаются  
большие гнездовые  
колонии золотистых щурок...

...и береговых ласточек. Эти маленькие птички, не имеющие ни мощного клюва, ни сильных лап, умудряются выкапывать в земле норы, длина которых иногда достигает 2—3 метров. Птенцы береговушек растут в тёплом гнезде, сделанном из сухих травинок и перьев птиц,



Общий вид колонии



**в то время как у других  
норников они вырастают  
прямо на земле, без  
подстилки. Зимородки  
выкладывают дно норы  
косточками и чешуёй рыб,  
которыми они питаются  
и кормят птенцов.**





Зелёный  
дятел

Многие птицы гнез-  
дятся в дуплах  
деревьев. Дятлы сами  
выдалбливают себе  
дупло. Другие же  
виды—синицы, мухо-  
ловки, поползни,  
вертишейки, удо-  
ды, некоторые совы,—  
не имея такого вели-  
колепного, как у  
дятла, клюва-долота,  
пользуются для  
устройства гнёзд  
уже имеющимися  
дуплами.



Мухоловка-пеструшка



Удод



Искусными гнезδοстроителями являются мелкие воробьиные птицы. Посмотрите, как причудливо отделано кусочками белого лишайника гнездо зяблика! Что это—стремление к красоте? Конечно, нет! Так птичка маскирует гнездо.

**Шарообразное, почти закрытое гнездо с боковым входным отверстием строит длиннохвостая синица.**



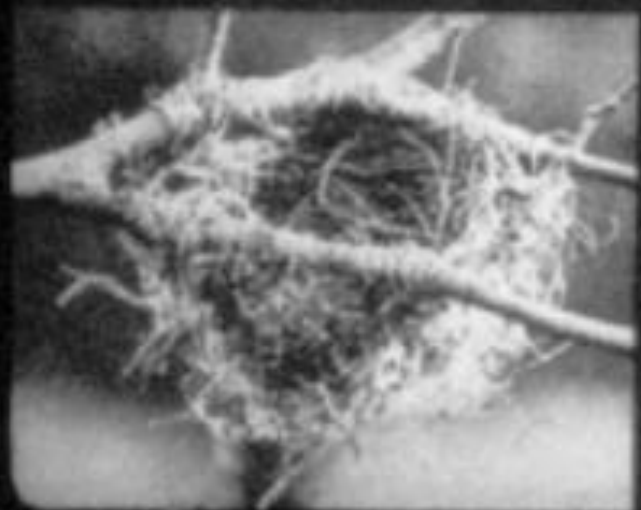
**Оно облицовано кусочками бересты и мало заметно на фоне белой коры берёзы. Изнутри в стенку ловко вплетены перья и шерсть.**





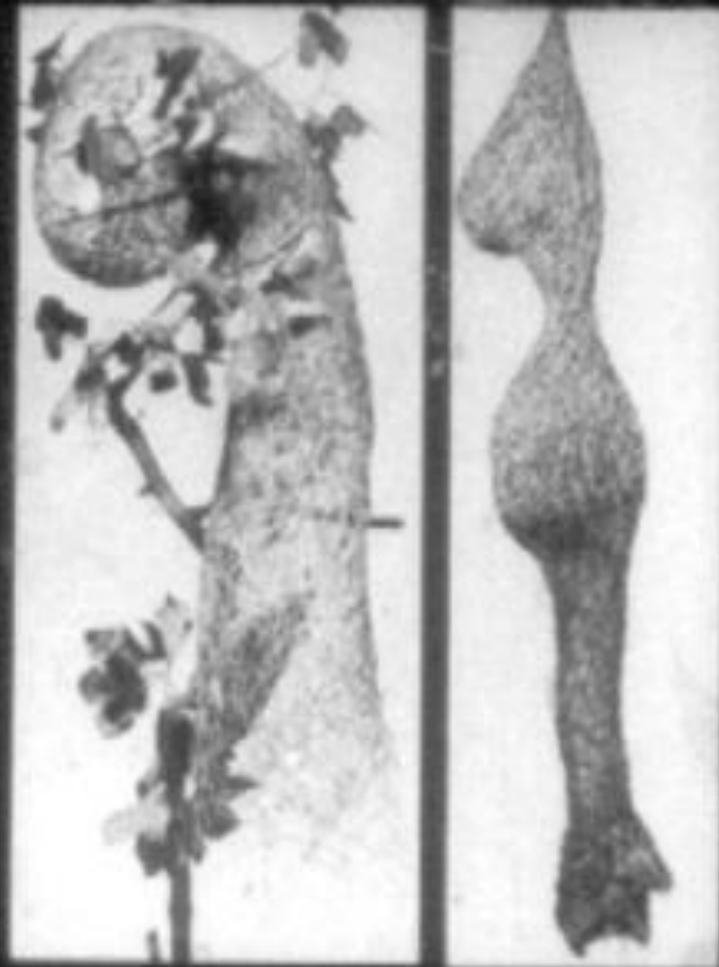
Иволга прикрепляет гнездо к развилке концевых веточек высоко в кронах лиственных деревьев. А синица ремез, которую считают лучшим гнездостроителем среди наших птиц, плетёт корзиночку из пуха тополей, ив, осоки и мягких травинок и подвешивает её над водой на кончике ветки.

Гнездо иволги



Гнездо синицы ремез

Но поистине чудом гнездо-  
строения можно назвать  
искусно сплетённые, разно-  
образные по форме  
гнезда африканских и  
индийских ткачиков.



Внутри они выстилаются  
мягкими цветущими  
головками трав.

Любое гнездо предназначено для откладки в него яиц. Число яиц в кладке очень различно. Всегда одно яйцо откладывают кайры, некоторые хищники, альбатросы.



У голубей, козодоев, журавлей в гнезде бывает обычно по два яйца...



Кайра  
с яйцом



Кладна  
голубя  
вахиря

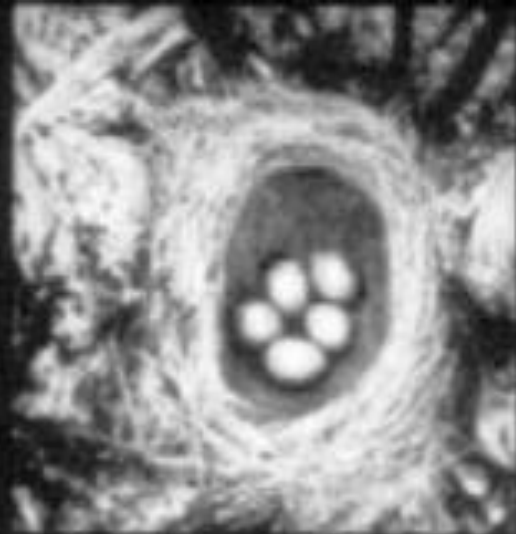
...а у большинства  
чаек и крачек —  
три.



Кладна  
малой  
крачки

Для куликов характерна  
кладка, содержащая четыре  
яйца, очень крупных  
по сравнению с размером  
самой птицы.

Кладна  
кулина  
шилноклювки

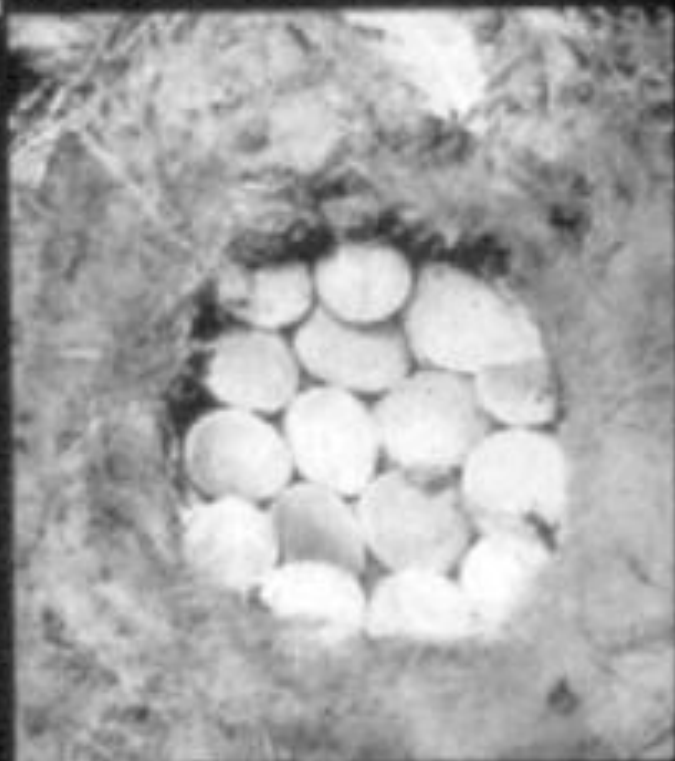


Кладка  
певчего дрозда

Мелкие воробьиные  
птицы отклады-  
вают 4—6 яиц, но  
у некоторых синиц  
в кладке может  
быть до 16 яиц.  
Большие кладки—  
от 10 до 25 яиц—  
характерны для  
утиных, куриных  
и некоторых  
других птиц.



Кладка фазана

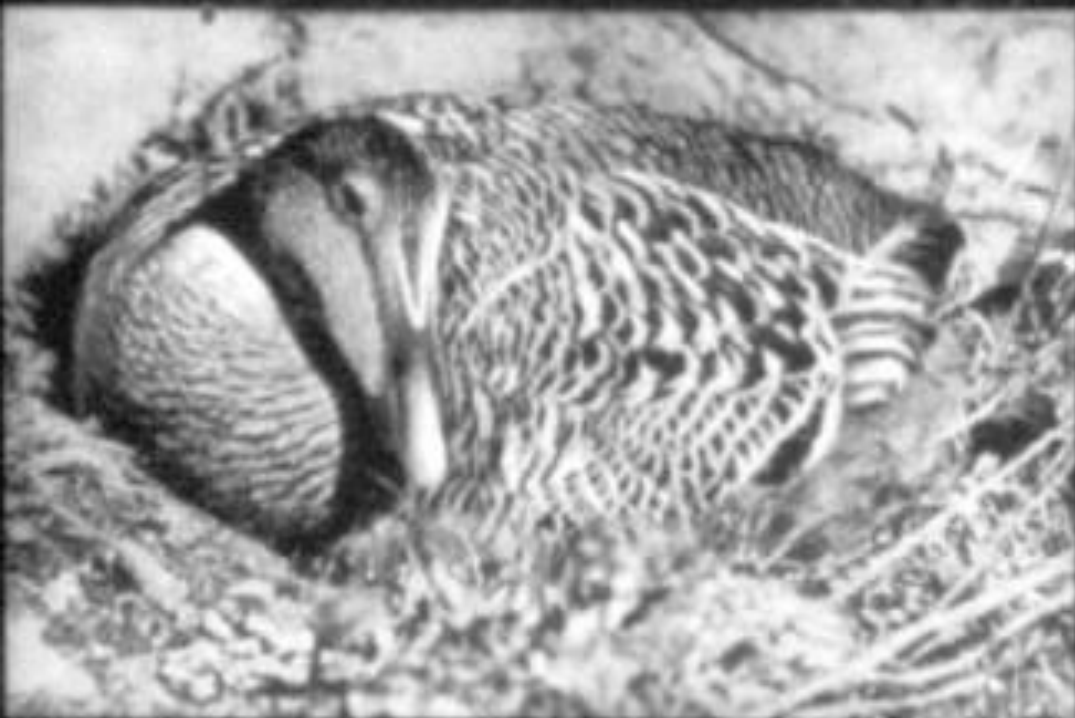


Кладка  
большой  
синицы

Температуры окружающей среды недостаточно для развития зародыша в яйце. Поэтому птицы обогревают кладку теплом своего тела.

Насиживание—трудная и опасная пора в жизни пернатых.

Сидящая на гнезде птица может стать лёгкой добычей хищника.



Гага  
на гнезде



Насиживающая  
утка  
морянка



Большинство птиц начинает насиживание после того, как кладка закончена.

Птенцы появляются на свет почти одновременно, что облегчает их выкормку и защиту. У утки кряквы, например, птенцы из всех яиц выводятся в течение 2—3 часов.



**Хищные птицы, совы, аисты и цапли приступают к насиживанию сразу после откладки первого яйца. Птенцы у них вылупляются с разницей в несколько дней и значительно отличаются по размерам.**



**Один из родителей кормит уже появившихся птенцов, а другой продолжает насиживать яйца.**



**Разновозрастные птенцы белой цапли**



Продолжительность насиживания очень различна. Мелкие воробьиные птицы насиживают в среднем 15 дней, дуплогнездники и норники — несколько дольше. Более крупные птицы, например хищные, сидят на яйцах 1—1,5 месяца.



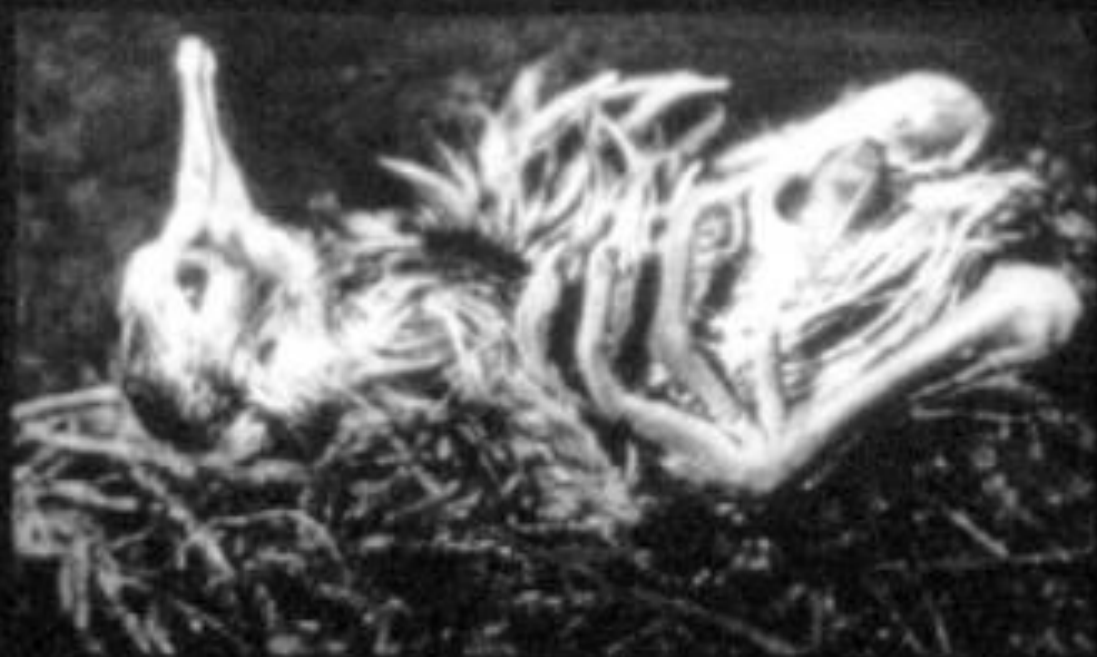
Певчий  
дрозд

Болотный  
лунь

Птенец пробивает скорлупу при помощи «яйцевого зуба» — твердого нароста на кончике клюва, который отпадает через несколько часов после выхода птенца из яйца.



Птенцы утки хохлатой чернети



Птенец кулика веретенника



Птенец чибиса

Перед вами два птенчика—птенец чибиса и птенец сороки.  
Как вы думаете, кто из них старше?



Птенец сороки

Оказывается, они ровесники, каждому всего один день. Чибисы, как все кулики и многие другие птицы—лебеди, гуси, утки, журавли,—называются выводковыми.



Птенец серого журавля



Птенец лебедя

Птенцы у них рождаются с открытыми глазами и ушами, в хорошо развитом пуховом наряде.

Почти сразу после вылупления птенчики выводковых птиц оставляют гнездо и могут следовать за родителями. Взрослые птицы долгое время водят выводок, охраняют его, прикрывают своим телом от ветра и дождя, отыскивают и указывают птенцам пищу.



Речная крачка с птенцом



Веретенник  
с выводком

У некоторых водоплавающих птенцы, утомившись, забираются на спину к матери. Птенчики поганок так плотно застревают среди густых перьев, что птица спокойно ныряет со своей драгоценной ношей, не боясь потерять её под водой.



Большая поганка с птенцом

Лебедь с выводком

У воробьиных, голубей, дятлов, аистов, цапель, попугаев и других птиц птенцы рождаются совершенно беспомощными, слепыми, с закрытыми ушными отверстиями. Таких птиц называют птенцовыми.



Птенец  
выпи

**У новорождённых птенцов нет постоянной температуры тела, и родители должны первое время обогреть их.**



**А главная забота состоит в том, чтобы накормить досыта своё потомство. Обычно этим занимаются и самец и самка.**



Родительская забота — не только в том, чтобы накормить птенцов, но и в том, чтобы очистить гнездо от обломков скорлупы и помёта.



Снегирь выносит помёт из гнезда

Вертишейка  
с капсулой  
помёта

Очень трудно приходится птицам в это время. До 380 раз в сутки прилетает к гнезду с кормом поползень, а мухоловка-пеструшка свыше 500 раз. Продолжительность рабочего дня у птиц достигает 20 часов. Завидный пример трудолюбия.

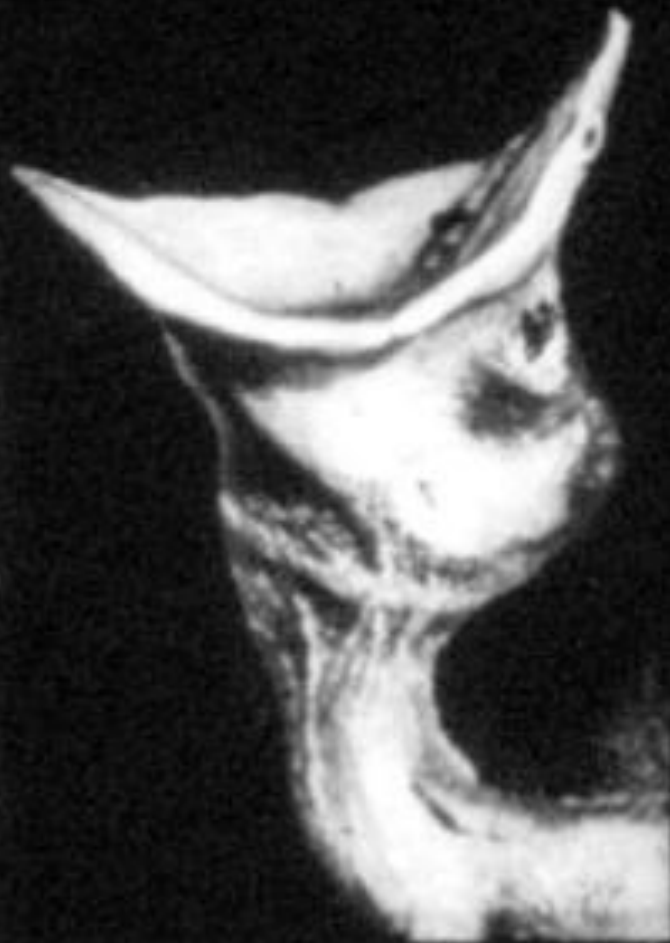
Поползень





Птенцы  
усатой  
синицы

Огромная ротовая полость птенцов, как живая воронка, захватывает принесённый корм. Зев птенцов обведён красным или ярко-жёлтым цветом. Красное пятно на небе усеяно белыми точками—эти яркие краски являются своего рода мишенью для родителей.



Птенец скворца 43

Крупные птицы кормят своих птенцов значительно реже. Цапли и бакланы—два раза в сутки,



Альбатрос кормит птенца

а альбатросы—один раз.

Большой баклан

Прожорливость птенцов паразитична. Часто за сутки птенец съедает пищи больше, чем весит сам.



Но зато и развитие их идёт очень быстро.

У мелких воробьиных птиц птенцы уже через 10—15 дней покидают гнездо.

**У крупных птиц потомство растёт значительно медленнее. Птенцы чёрного коршуна становятся самостоятельными лишь в 45 дней, воронята сидят в гнезде около 50 дней,**



**а сова сипуха вынуждена носить корм своим птенцам в гнезде целых два месяца.**



**Сова сипуха**

Птенцы многих видов оставляют гнездо после того, как становятся способными к полёту. А вот добывать самостоятельно пищу они научатся позднее. Поэтому родители ещё некоторое время продолжают кормить слётков.



Слётки  
серого  
сорокопута

Слётки  
желтоголового  
королька



Стая  
скворцов

После вылета птенцов отдельные выводки постепенно объединяются между собой в местах, богатых кормом, и многие птицы в послегнездовое время живут стаями. Так стаями отправляются они на места зимовок, чтобы с наступлением весны снова устремиться к родным гнездовьям.





# КОНЕЦ

Диафильм по зоологии для 7 класса  
сделан по заказу  
Министерства просвещения СССР

Автор  
кандидат биологических наук

**Н. Павлова**

Художник-оформитель

**Т. Носкова**

Редактор

**Г. Витухновская**

Д-277-75

Студия «Диафильм» Госкино СССР, 1975 г.  
101000, Москва, Центр,  
Старосадский пер., д. № 7

Чёрно-белый 0-20