



***ГОРОДЕЦКАЯ
РОСПИСЬ***

Изделия с городецкой росписью





Из истории

- Городецкая роспись по дереву – знаменитый народный промысел Нижегородского края. Он получил развитие во второй половине XIX века в заволжских деревнях по речке Узоле близ Городца.



В народе говорили : «Лес заволжанина кормит»



- Леса давали дешевый и разнообразный материал, из которого делали все: игрушки, посуду, домашнюю утварь. Особой известностью пользовались прялки, в большом количестве продававшие на ярмарке.



Основные элементы росписи



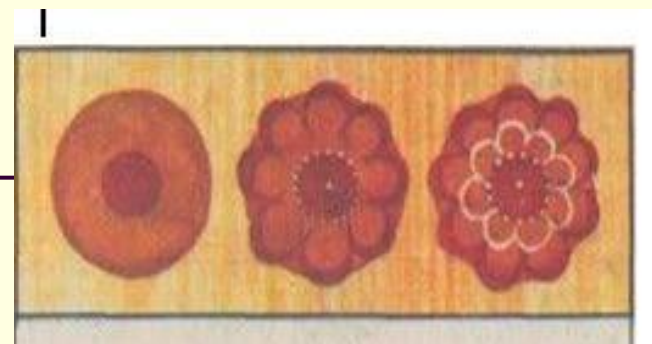
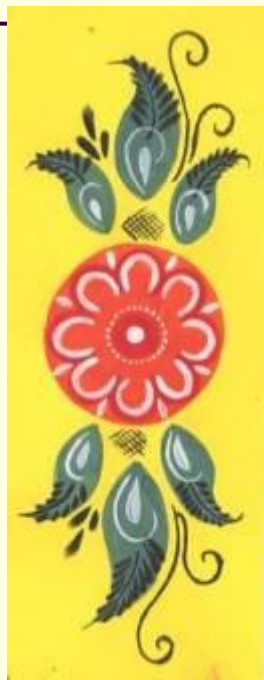
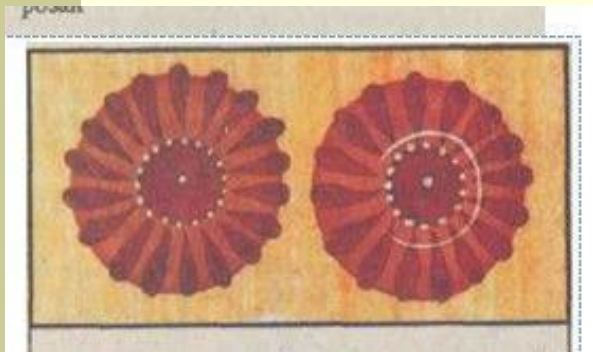
Основными элементами Городецкой росписи являются точки, скобки, круги, дуги, капли, спирали, штрихи. В ходе создания узора происходит нанесение элементов на поверхность изделия.



А. В. Сидорова. Последовательность выполнения городецкой росписи. Разнообразие растительных элементов. Листья. Городец, 1978 г.



«Розан и ромашка»



- Популярны бутоны, розаны, ромашки, купавки, розы.



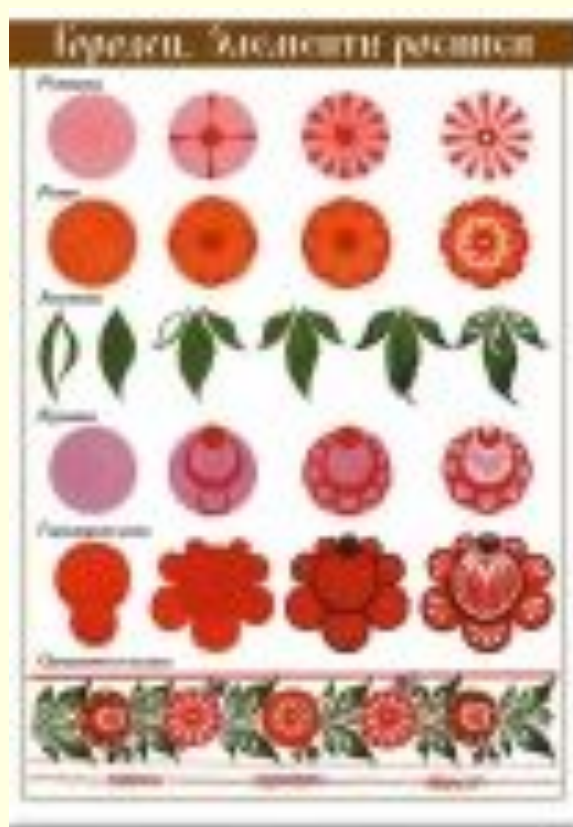
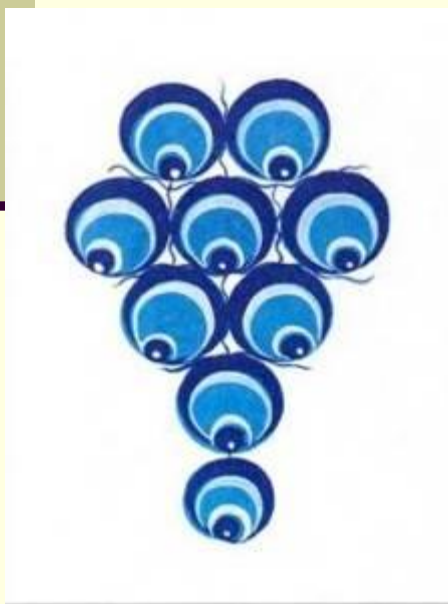
«Купавка и бутон»



«Ягодки и бубенчики»



- Самые маленькие элементы
Городецкого букета.



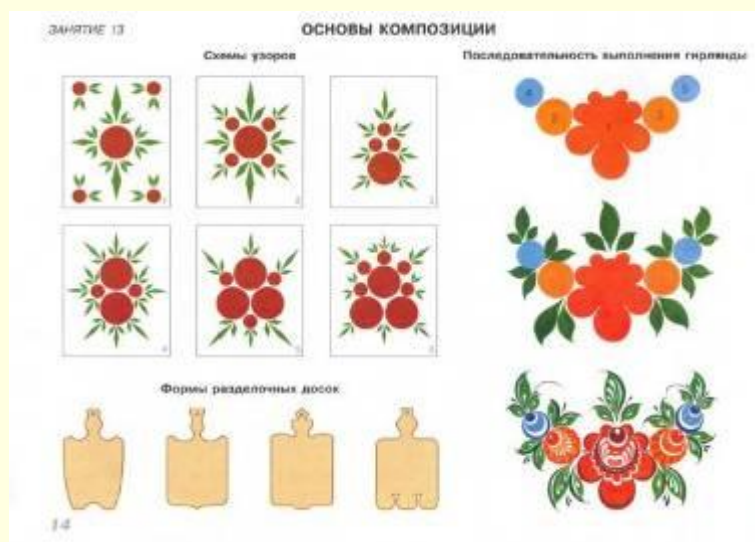
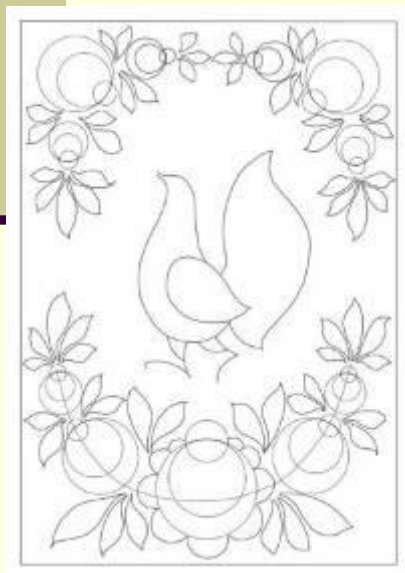
«Листья и кустики»

- Листья в узорах изображаются группами от двух до трех или пяти листьевев.



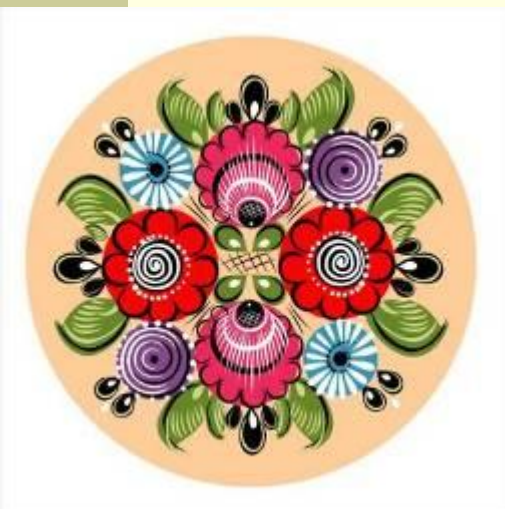
Основы композиции

- Существует три вида композиции в Городецкой росписи:
 - цветочная роспись;
 - цветочная роспись с включением мотива «конь» и «птица»;
 - сюжетная роспись.



Симметричная композиция

- «Букет» - изображается симметрично. Как правило, пишется на разделочных досках или блюдах. Небольшие букетики из одного - трех цветков можно увидеть на мелких изделиях, таких, как коробочки, стаканчики, солонки. «Гирлянда» - представляет собой один или два крупных цветка в центре и расходящиеся в стороны более мелкие цветы с листьями. Они могут вписываться в круг, полосу, располагаться серповидно (на угловых заставках).



Асимметричная композиция

- Удивительно красиво и цельно выглядит такой орнамент на декоративных блюдах, где четко определяется центр.



«Птицы волшебного сада»



- Городецкая птица воплощает семейное счастье и благополучие, а конь – богатство.



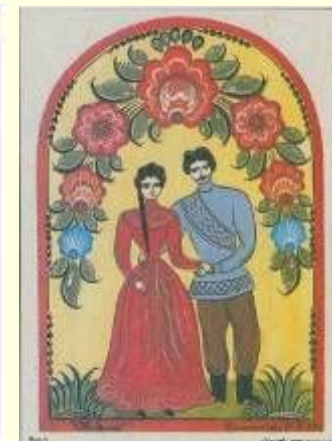
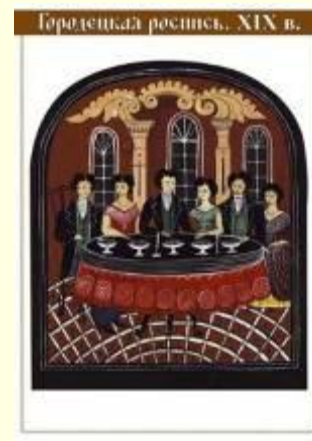
«Конь вороной»

- Мотива «петух» или «конь» трактуется как вестник солнца, пожелание счастья, удачи, успеха. Парное изображение «петуха» и «курочки» символизирует семейное благополучие, пожелание семье счастья и множества детей.



Сюжетно - бытовые картины

- Это одна из самых трудоемких и удивительно красивых видов композиций Городецкой росписи. Порой невозможно представить, сколь неисчерпаем источник сюжетов, зарождающихся у Городецкого мастера. Здесь свидания и гуляния, посиделки и застолья, праздничные выезды и проводы, иллюстрации к различным сказкам и сюжеты из современной жизни, а также многое, многое другое.



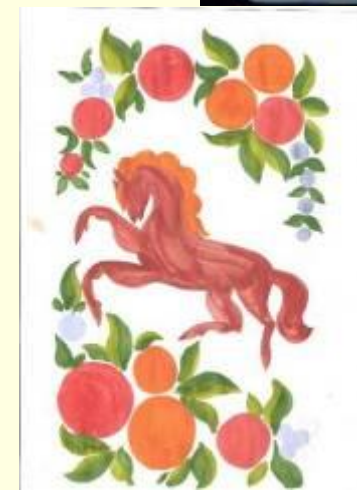
Этапы росписи

I этап

Замалевок

- На выбранной для росписи разделочной доске или поверхности другого предмета тонкими линиями карандашом намечается композиция будущего узора. Главное - наметить расположение и размеры основных, самых ярких пятен - например, цветов. Это узлы композиции. Средние детали - нераспустившиеся бутоны - связывают крупные детали между собой; мелкие - веточки, листочки - дополняют тему и мало влияют на общую композицию.

В узлах композиции широкой кистью наносятся, как правило, пятна правильной круглой формы - основа цветка.



II этап

Прописка

- Поверх светлых пятен наносятся тонкие мазки вторым, более темным колером того же оттенка, например, синим по голубому – обводка. Контур обводки – рисующий, изображает контуры лепестков цветка. На этом же этапе между крупными элементами изображаются листочки, форму которых получают двумя-тремя мазками кисти. Вся роспись состоит из элементов: круги-подмалевки, скобки, капли, точки, дуги, спирали, штрихи.



III этап

Оживка

- Заключительный этап росписи - нанесение черной и белой краской штрихов и точек. Этот прием называется «оживкой» и придает работе законченный вид. Выполняется самой тонкой кистью.
- После высыхания темперы изделие можно покрыть бесцветным лаком.



Кухонная утварь



© Лариса

RC-MIR.com



© Лариса

RC-MIR.com



© Людмила

RC-MIR.com



Мебель

- Изделия, украшенные Городецкой росписью с растениями и животными, будут прививать детям с юных лет любовь к природе.



Игрушки



Вывод:

Городецкая роспись является культурным наследием русского народа. Она впитала в себя эстетические и художественные традиции наших предков и заняла достойное место в современном мире, став национальным достоянием русского народа.

