

ГРЫЗУНЫ  
И  
ЗАЙЦЕОБРАЗНЫЕ





## К сведению учителя

Диафильм посвящен многочисленным отрядам млекопитающих — грызунов и зайцеобразных, изучение которых предусмотрено программой по зоологии. Наиболее эффективно — использовать его при изучении нового материала в комплексе с натуральными пособиями. Важно обратить внимание учащихся на широту распространения и разнообразие условий обитания грызунов.

Грызуны — самый многочисленный отряд млекопитающих: он насчитывает около 3000 видов животных. Питаются грызуны растительной пищей и встречаются во всех природно-климатических зонах.

1





У грызунов нет клыков. Резцов по два в верхней и нижней челюстях. Спереди резцы покрыты толстым слоем эмали, сзади — тонким. При стирании они самозатачиваются. [4]



Разные виды грызунов ведут древесный, наземный, подземный и околоводный образ жизни.

Среди древесно-лазающих грызунов — обыкновенная белка, летяга, соня.





Обыкновенная белка особенно часто встречается на территории нашей страны. Она живёт на деревьях, питаясь семенами хвойных растений, орехами, жёлудями.



Весной и осенью белки устраивают гнёзда на деревьях или в дуплах. Два раза в год самка рождает от 3 до 10 бельчат.



Летом у белки рыжеватая окраска, зимой она покрывается густой шерстью серого цвета. Тогда мех её наиболее ценен.





Всю жизнь проводит на деревьях летяга. С помощью летательной перепонки, расположенной между передними и задними лапами, она совершает планирующие прыжки. (9)



Соня-полчок своё гнездо устраивает в дуплах деревьев. На зиму впадает в спячку. Питается семенами и плодами деревьев.



**Наземную группу грызунов составляют суслики, сурки, дикобразы, тушканчики, песчанки, хомяки, крысы, многочисленные мыши, полёвки.**





Суслики живут большими колониями в степях и полупустынях. Наносят большой ущерб посевам, поедая хлебные злаки.



Сурки тоже живут колониями. Большую часть жизни они проводят в норах. На зиму впадают в спячку, которая длится 6—8 месяцев.



Дикобразы встречаются в Закавказье и на юге Средней Азии. Они активны ночью, днём скрываются в норах.



Тушканчики населяют степи и пустыни. Длинные задние ноги позволяют им быстро передвигаться прыжками.



Характерные грызуны пустынь — песчанки живут колониями в глубоких и разветвленных норах. Они делают запасы кормов — зелёные части трав, веточки деревьев и кустарников.





Обыкновенный хомяк встречается в лесных и лесостепных районах СССР. Вредит полеводству. На зиму делает запасы корма до 10—16 кг.



Чёрная крыса.

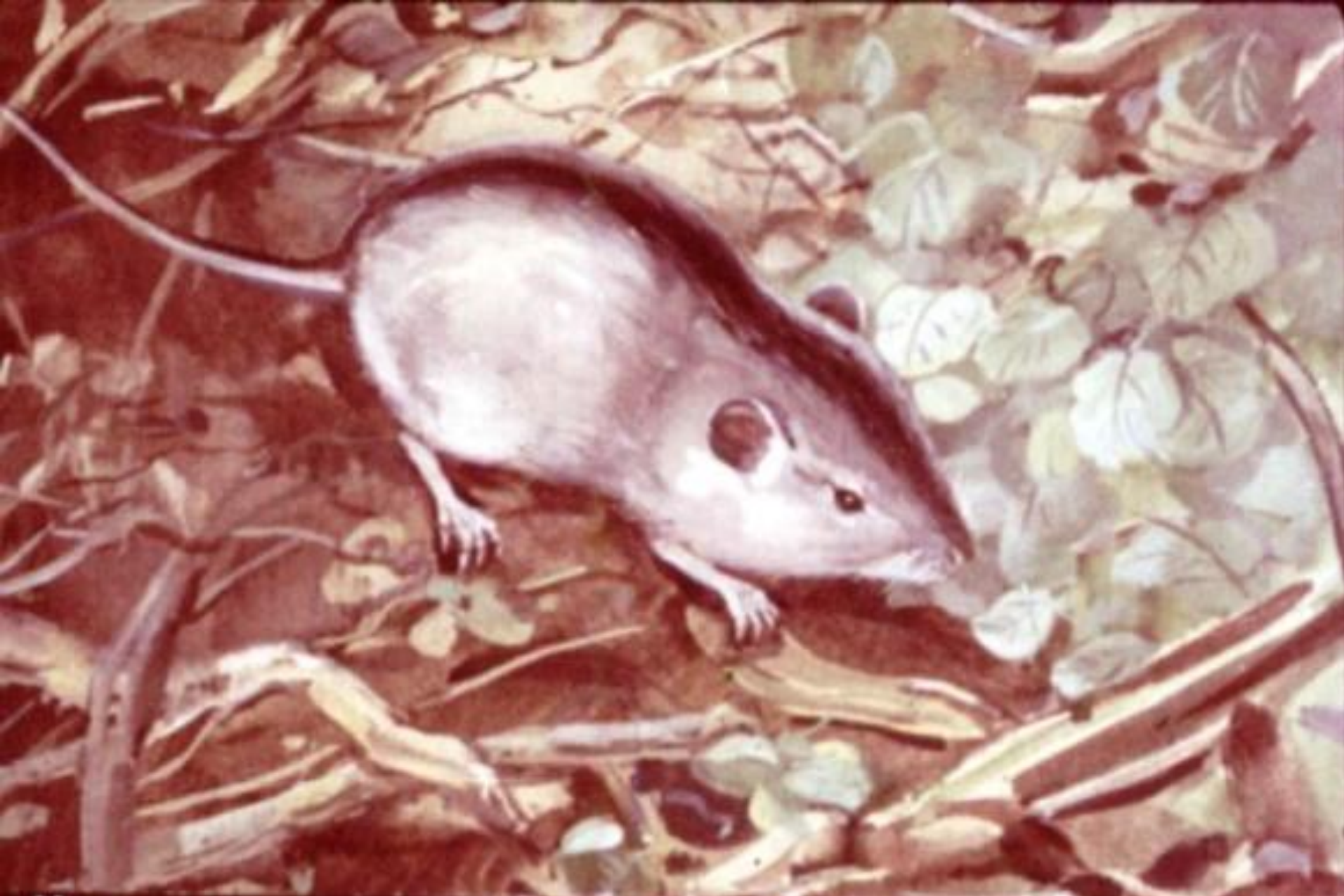


Серая крыса.

Крысы живут в постройках человека. Они не только поедают, портят, растаскивают продукты, но и распространяют опасные для человека заболевания. Альбиносов чёрных крыс разводят как лабораторных животных.



**Домовые мыши, как и крысы, являются серьёзными вредителями и переносчиками инфекционных заболеваний. Альбиносы домашней мыши используются как лабораторные животные.**



На полях и лугах, по опушкам лесов встречается полевая мышь. Она вредит посевам зерновых и бахчевых культур. [30]



**В лесной и лесостепной зонах обитает лесная мышь. Она питается семенами, всходами деревьев, посевами зерновых и технических культур.**



В густой траве строит гнездо мышь-малютка—один из самых мелких грызунов. Гнездо, сплетённое из травы, она укрепляет на стеблях растений на высоте около 20 см над землёй.



Полёвки отличаются от мышей укороченным хвостом. Они вредят посевам и переносят опасные для человека заболевания. Летом полёвки роют сложные норы, зимой строят гнёзда под снегом.



Долины рек, влажные участки вокруг озёр и болот населяют водяные полёвки. Они распространяют туляремию, вредят лесным и сельскохозяйственным растениям.





**Схема норы слепыша.**

**Слепыш приспособлен к жизни под землёй. Его глаза скрыты под кожей, ушные раковины отсутствуют. Сильно выступающими резцами слепыш роет землю.**



Жизнь многих видов грызунов связана с водоёмами. Бобр — самый крупный грызун фауны СССР. Длина его тела до 120 см, вес — 20 кг. Летом бобр питается травой, зимой — корой и ветвями деревьев.



Живут бобры по берегам лесных речек в норах или строят из стволов деревьев «хатки». В СССР принят закон об охране бобровых поселений и восстановлении численности этого ценного пушного зверя.



На реке бобры строят плотину, поддерживающую постоянный уровень воды вблизи жилища.



Родина нутрии — Южная Америка. Живёт у воды, питается сочными частями растений. Благодаря ценному меху акклиматизирована в СССР.



Ценный пушной зверь—ондатра. Её родина—Северная Америка. Также акклиматизирована в СССР.



Водосвинка—самый крупный грызун в мире. Она обитает в долинах рек Южной Америки. Длина тела—1,5 м, вес до 60 кг.



Родина морской свинки—Южная Америка. Зверьков используют как лабораторных животных.





Зайцеобразные имеют много общего с грызунами. Отличаются строением зубов: в верхней челюсти две пары резцов. 33



Широко распространён на территории СССР заяц-беляк. Летом его мех рыжевато-серый, зимой он заменяется белой пушистой шерстью.



Зимой у зайца-русака белеют только бока, спина остаётся серой. Особенно часто встречается он на безлесных пространствах юга нашей страны: в лесостепи, степи, полупустыне.



Весной и летом зайчихи рожают от 2 до 6 зайчат. Они зрячие, покрытые густой шерстью. Крольчата, в отличие от них, рождаются голыми, беспомощными.



Дикие кролики в нашей стране живут в степях южной Украины. Здесь они роют многочисленные норы.



**Белый пуховый.**



**Бабочка.**

**Серый великан.**



**Котиковый чёрный.**



Разнообразные породы домашних кроликов были выведены человеком от дикого кролика.



К отряду зайцеобразных принадлежат и пищухи. Они живут в горных и степных районах юга и востока СССР. На зиму делают запасы травы, складывая её в стожки или пряча их в расщелинах скал.

# К О Н Е Ц

Диафильм по зоологии для 7 класса сделан  
по заказу Министерства просвещения СССР

Автор кандидат биологических наук  
**В. КОНСТАНТИНОВ**

Консультант кандидат биологических наук  
**С. ШАТАЛОВА**

Художники А. и В. ЩЕРБИНИНЫ  
Художественный редактор В. ИВАНОВ  
Редактор Г. ВИТУХНОВСКАЯ

Студия «Диафильм» Госкино СССР, 1975 г.  
101 000, Москва, Центр, Старосадский пер., д. № 7

Цветной 0-30  
д-296-75

