

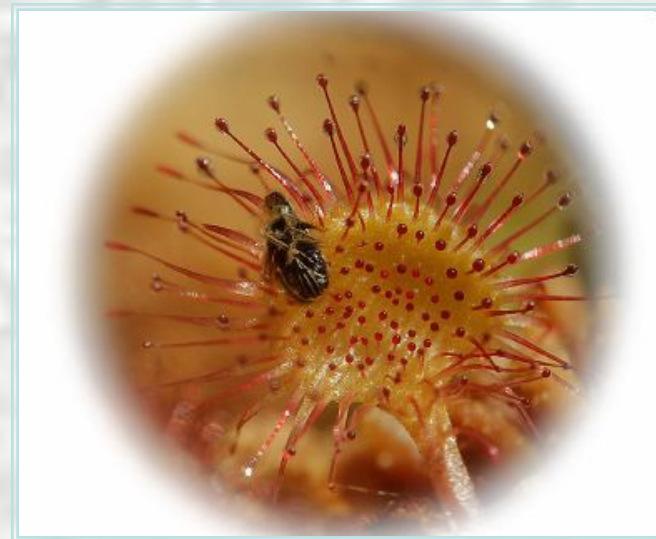
Хищные растения





Хищные растения считаются чудом природы. Обычно такие растения обитают в обедненных азотом местах, а животных используют как дополнительный источник азота. Привлекая насекомых окраской, запахом или сладкими веществами, растения ловят их тем или иным способом, а затем выделяют в ловушку ферменты, которые переваривают пойманную жертву. Образующиеся в результате такого внеклеточного пищеварения продукты всасываются и усваиваются.

- Насчитывается 450 видов таких растений, относящихся к 6 семействам; их можно обнаружить по всему свету в самых разных местах обитания.
- Поскольку эти хищные растения питаются в основном мелкими насекомыми, то их еще называют насекомоядными.



У венериной мухоловки ловчий аппарат представлен захлопывающимися листьями.



Произрастает венерина мухоловка во влажном умеренном климате на Атлантическом побережье США. Питается насекомыми и пауками. Если добыча мала, она может выползти из ловушки, но если внутри створок оказалось насекомое толще 3-4 мм, оно неизбежно погибнет.



Чем отчаянней бьется оно в западне, тем крепче сжимаются створки листа, все сильнее прилегая одна к другой, сдавливая добычу. Внутренняя поверхность листа усеяна мелкими красными желёзками, выделяющими жидкость, которая содержит пищеварительные ферменты и муравьиную кислоту.



У непентеса ловчий аппарат представлен кувшином, внутри которого содержатся ферменты для переваривания попавших







Жирянка

При попадании насекомого на листья жирянки, края заворачиваются, фиксируя жертву.



Гелиамфора

- Произрастает в Венесуэле и Гайане. Это многолетние травы, с листьями-ловушками в форме кувшинчиков, образуют розетки. В верхней части широко раскрытой воронки есть небольшой ложковидный вырост, в котором вырабатывается большое количество нектара. Высота растений колеблется в пределах 7-40 см. Окраска листьев зеленая с пурпурным оттенком, центральная жилка — ярко-пурпурная.





У росянки, произрастающей на болотах, листовые пластинки покрыты волосками, выделяющими клейкую жидкость. Капельки привлекают внимание насекомых, которые садятся и приклеиваются. Волоски и края листовой пластинки загибаются внутрь и охватывают жертву, которая постепенно

На каждом листе
насчитывается до 200
чувствительных волосков. Для
перевода сложных
органических соединений в
доступную для растений
форму, росянка использует
специфический
ферментативный аппарат,
блуждающий по поверхности



Генлисея

Генлисеи можно встретить в Южной Америке и тропических районах Африки. Они являются настоящими хищниками, хотя их внешний вид не указывает на их коварные свойства. Дело в том, что, во первых, их ловчие органы располагаются под землей, а во вторых, добыча генлисей весьма мала. Подземные выросты источают особое сигнальное вещество, заманивающее одноклеточных в отверстия-ловушки.





Дарлингтонии встречаются на болотистых почвах западного побережья Северной Америки. Их сладкий запах привлекает ползающих и летающих насекомых.

Листья - ловушки дарлингтонии достигают высоты одного метра и опасны даже для мелких птиц. Они напоминают изготовившуюся к нападению кобру со вздутой шеей.



- Саррацения - это североамериканское болотное растение. Ловит тараканов и мух длинными трубковидными ловушками - зелёными изящными "бокалами" высотой 10-15 см, которые представляют собой видоизмененные листья, вырастающие из корневища. Над ловушками возвышаются широкие образования в виде зонтиков, возникающие в результате расширения срединной жилки.



