



# ИСТОРИЯ

# АРХЕОЛОГИИ

*Подготовила  
учитель истории  
Козлова Мария  
Александровна*

**Вводное занятие**



### Цель урока:

- углубить понятие об археологии, её предмете и методах;
- подготовиться к экскурсии и осмотру археологической экспозиции Национального музея ЧР.

### План урока:

1. Знакомство с понятиями «вещественные источники», «археология», «дневная поверхность», «культурный слой».
2. Методы обнаружения археологических памятников.
3. Проведение археологических раскопок
4. Обработка археологических находок.
5. Приложения

**Археология (от греч. *archaios* - древний и *logos* - слово) – наука, изучающая историю по вещественным (материальным) остаткам деятельности людей - археологическим памятникам. .**

К археологическим памятникам и вещественным источникам относятся остатки поселений, погребения (курганы, бескурганные захоронения, другие могильные сооружения), а также клады, древние рудники, орудия труда, домашняя утварь, украшения, оружие...







*Археологические памятники находятся, как правило, под землёй. Некоторые из них специально выкапывались и засыпались людьми, например могилы. Другие спрятала под земной толщей природная стихия.*



Каждому времени соответствует свой слой жизнедеятельности, археологи называют его **дневной поверхностью**.



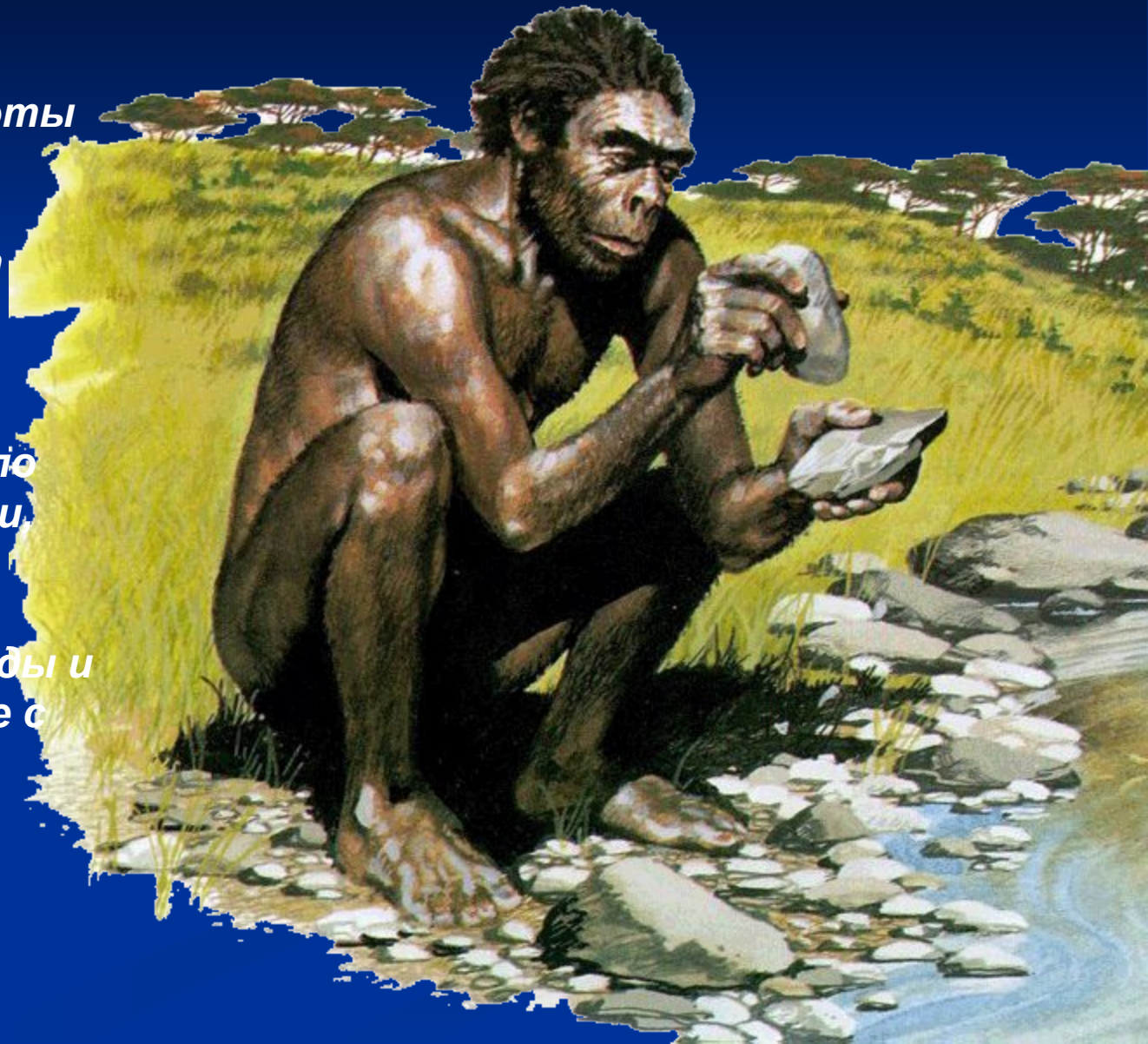
*Многие памятники археологии были открыты при помощи **аэрофотосъёмки**. Так были открыты древние каналы в Средней Азии. Иногда аэрофотосъёмка помогала обнаружить объекты, находящиеся под водой на глубине 7 метров.*







Перед началом работы  
**археологической**  
**экспедиции** её  
участники изучают  
специальную  
литературу:  
исторические  
источники, труды по  
географии, зоологии,  
ботанике,  
климатологии,  
анализируют легенды и  
сказания, связанные с  
местом раскопок .





**Перед полевой работой проводится археологическая разведка: обследуется место будущей работы, составляется карта-план, намечается объём работы. Организуются небольшие земляные работы - *шурфовка.***





После проведения археологической разведки начинаются **раскопки**.

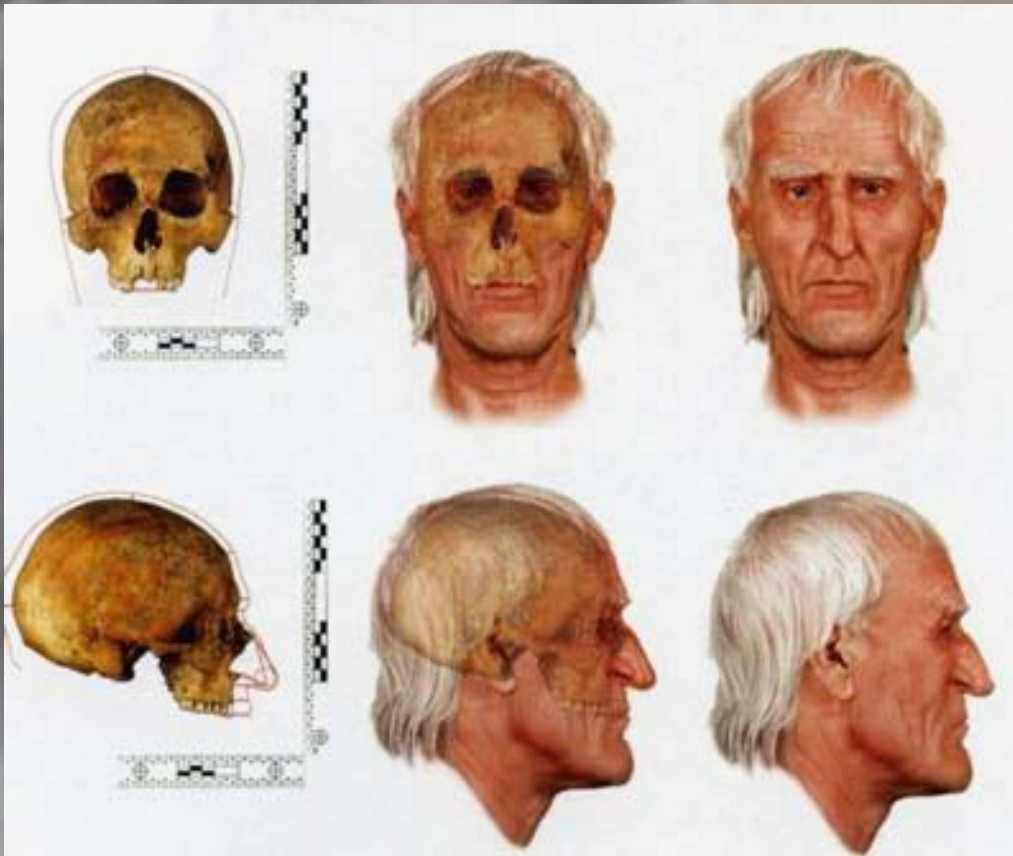


Слой за слоем снимают археологи землю. Каждый такой слой - *штык* - равняется примерно 18-20 см. Это чуть меньше лезвия лопаты. Чтобы работа шла успешнее, археологи разбивают раскапываемый участок на участки (*раскопы, квадраты*), стороны которых ориентируются по сторонам света.





Собранный во время раскопок материал отправляют в Институт археологии либо в соответствующий музей, где его очищают, реставрируют и изучают. Изучение древних захоронений имеет свою специфику..



После трудоёмкого исследования, к которому подключаются **учёные-антропологи**, возможно даже восстановление по черепу и костям давно умерших людей внешнего облика человека

Так учёный-антрополог М.М.Герасимов воссоздал  
методом пластической реконструкции  
скульптурные портреты  
многих деятелей прошлого.



...я лепки. Кость.

М.М Герасимов в своей лаборатории со студентами





Учёные широко используют в археологии и разнообразные физические, химические и даже математические методы исследования.







## Проверочный тест

1. Наука, изучающая прошлое человеческого общества по вещественным остаткам, называется:

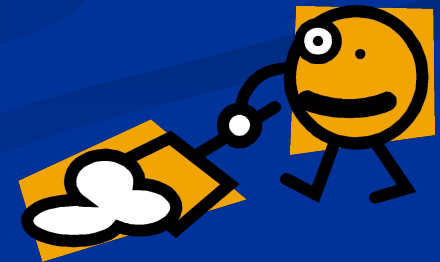
- а) этнография;
- б) антропология;
- в) археология;
- г) генеалогия.

2. Что лишнее в этом списке:

- а) бронзовый наконечник стрелы;
- б) кремниевое рубило, которым пользовались первобытные люди;
- в) списки древнерусских летописей;
- г) древний курган.

Свой ответ обоснуй.

3. Перечисли этапы подготовительной работы, предшествующие началу раскопок.





#### **4. Что такое штык:**

- а) слой земли, который снимает археолог во время проведения раскопок в определённом культурном слое;**
- б) участок, стороны которого совпадают со сторонами света, на котором проводятся археологические раскопки;**
- в) один из методов исследования обнаруженного материала.**

#### **5. Как учёные могут восстановить внешний облик древнего человека по останкам его черепа и костей:**

- а) при помощи археологии;**
- б) после внимательного изучения письменных источников, в которых дано описание внешности этого человека;**
- в) если находка археолога относится к дописьменному периоду, это сделать невозможно;**
- г) при помощи науки антропологии.**

**Можете ли вы привести примеры подобных открытий?**



# ПЕРВЫЕ ОРУДИЯ ТРУДА, ОРУЖИЕ, ЭЛЕМЕНТЫ БЫТА.



Каменная богиня плодородия



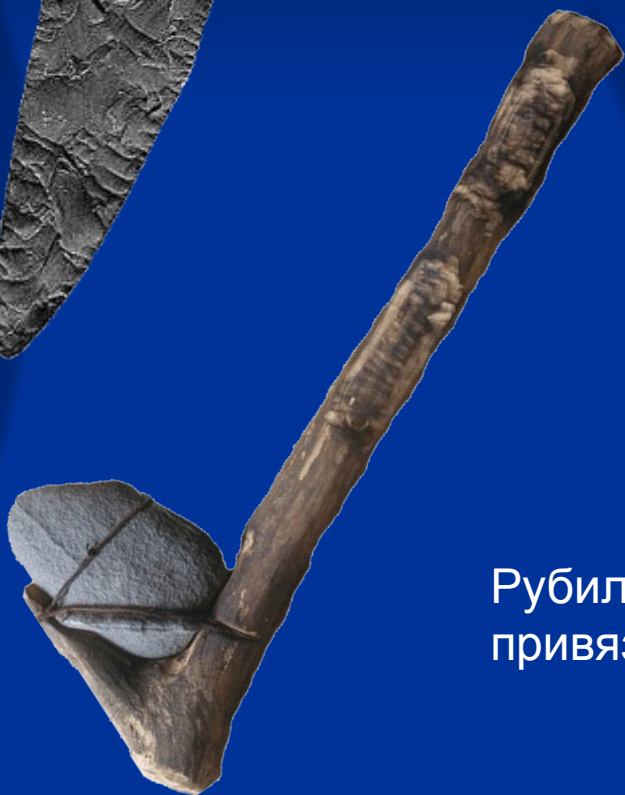
Рубило







Кремневый  
наконечник  
стрелы



Рубило  
привязанное к палке



Рубило





# Глиняная посуда и полотно





# Кратко о великих....

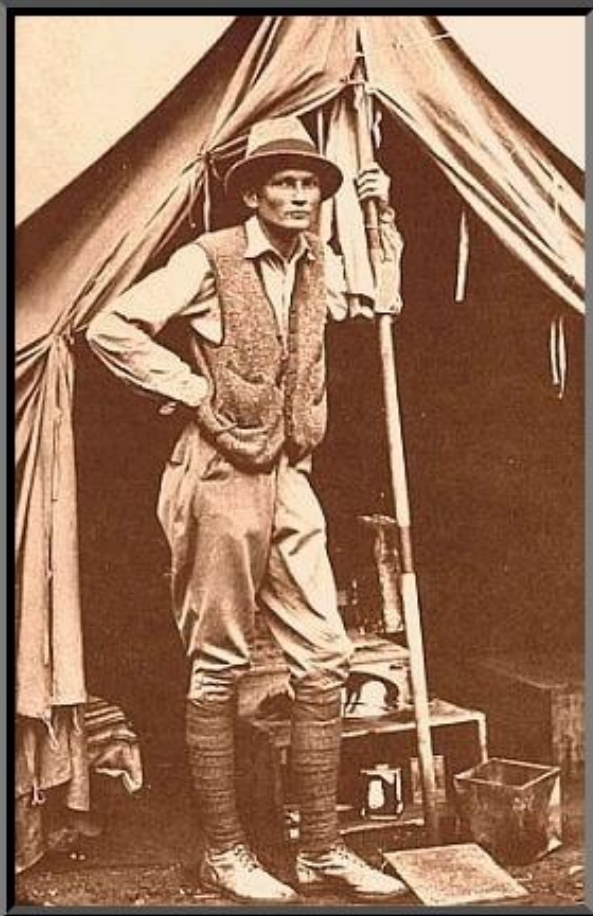


**Говард Картер** — знаменитый английский археолог — знаменитый английский археолог и египтолог — знаменитый английский археолог и египтолог, совершивший в 1922 — знаменитый английский археолог и египтолог, совершивший в 1922 в Долине царей — знаменитый английский археолог и египтолог, совершивший в 1922 в Долине царей близ Луксора — знаменитый английский археолог и египтолог, совершивший в 1922 в Долине царей близ Луксора Тутанхамона (1925)



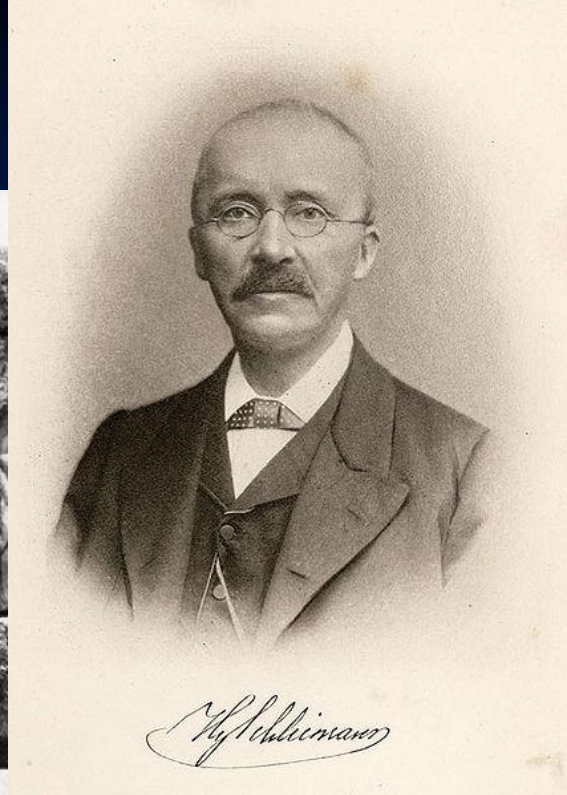


**Хайрам Бингем** (англ. Хайрам Бингем  
(англ. Hiram Bingham; **1875** Хайрам Бингем  
(англ. Hiram Bingham; 1875—**1956**) —  
американский археолог и политик,  
обессмертивший  
себя открытием «затерянного города инков»,  
Мачу-Пикчу.





**Иоганн Людвиг Генрих Юлий Шлиман — немецкий предприниматель и археолог-любитель, прославившийся своими находками в Малой Азии, на месте античной Трои.**





# Величественная Археология

- **Колизей** — самый большой из древнеримских амфитеатров, — один из знаменитых древних памятников древнего Рима и одно из самых примечательных сооружений в мире. Находится в Риме, в ложбине между Эсквилинским, Палатинским и Целиевским холмами, на том месте, где был пруд, относившийся к Золотому Дому Нерона. Колизей первоначально назывался Амфитеатром Флавиев, потому что он был коллективным сооружением императоров династии Флавиев. Строительство велось на протяжении 8 лет, в 72-80 гг. н. э.





**Стоунхендж** (англ. Stonehenge, букв. «каменный хендж») —  
Каменное мегалитическое сооружение (кромлех) на Солсберийской равнине  
в графстве Уилтшир (Англия).

Находится примерно в 130 км к юго-западу от Лондона.

Легенды связывали постройку Стоунхенджа с именем Мерлина  
В середине XVIII века, английский архитектор Иниго Джонс выдвинул версию,  
что Стоунхендж возвели древние римляне. Некоторые учёные средних веков  
считали, что Стоунхендж построили швейцарцы или немцы.  
В начале XIX века утвердилось мнение о Стоунхендже как святилище друидов.  
Некоторые считали, что это гробница Боадицеи — языческой королевы.  
Еще авторы XVIII века подметили, что положение камней можно увязать  
с астрономическими явлениями. Наиболее известная современная попытка  
истолкования Стоунхенджа как грандиозной обсерватории каменного  
века принадлежит Джю Хокинсу и Дж. Уайту



# ДОМАШНЕЕ ЗАДАНИЕ

