

История заселения Коми края в древности

Урок истории 6 класс
Учитель Гущина Е.Н.
МОУ «Гимназия №1»
Г.Печора
Республика Коми

- Проблема первоначального освоения человеком Севера является весьма интересной, но в то же время трудноразрешимой.
- Когда древние люди впервые появляются на Европейском северо-востоке?
- Где находилась их прародина?

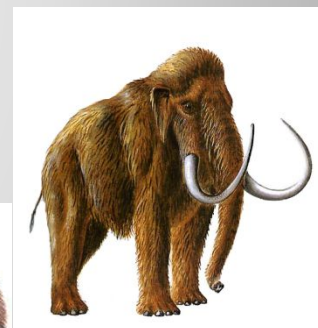


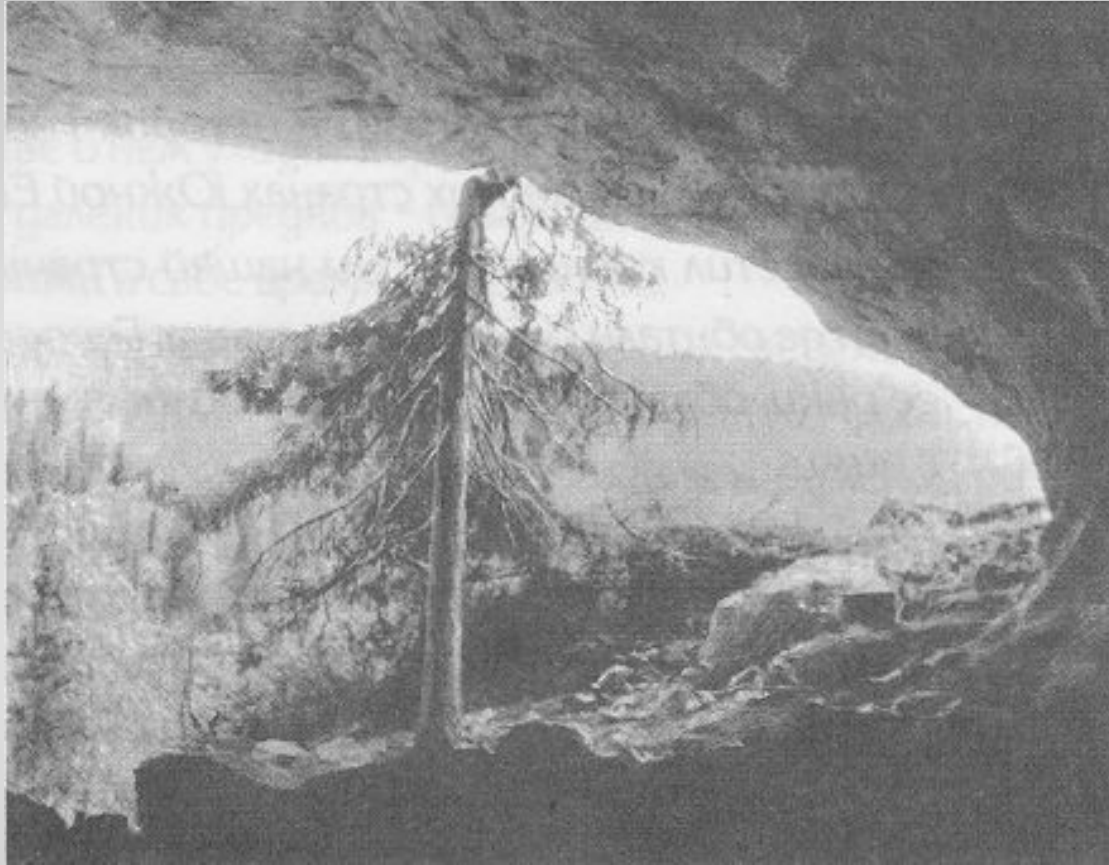
Рис. 5. Работа археологов Республики Коми

- Археологические исследования в Коми крае начались в середине XIX века.
- В этот период появляются первые сведения об археологических памятниках,
- открытых случайно путешественниками, естествоиспытателями, краеведами.
- В XX веке первые профессионалы-археологи в Коми появились в 1925 г., однако, до конца 50-х годов археологические раскопки на территории нашей республики проводились лишь эпизодически

- *Палеолит (древнекаменный век).*
- Первым объектом раскопок была избрана стоянка **Медвежья пещера**, находящаяся в верховьях реки Печоры.
- Именно здесь в 1960 году В. И. Канивцом и Б. И. Гуслицером было сделано открытие – найдены следы обитания палеолитического человека. Раскопки продолжались в течение трех лет (1960-1962 гг.).

- Сама Медвежья пещера (протяженность её доступных для осмотра ходов составляет 480 метров) имеет очень древний возраст. В слое, который относится ко времени посещения пещеры древним человеком (19-18 тыс. лет назад), найдено большое количество костей, принадлежащих вымершим животным –
- мамонту, волосатому носорогу,
- пещерному медведю.



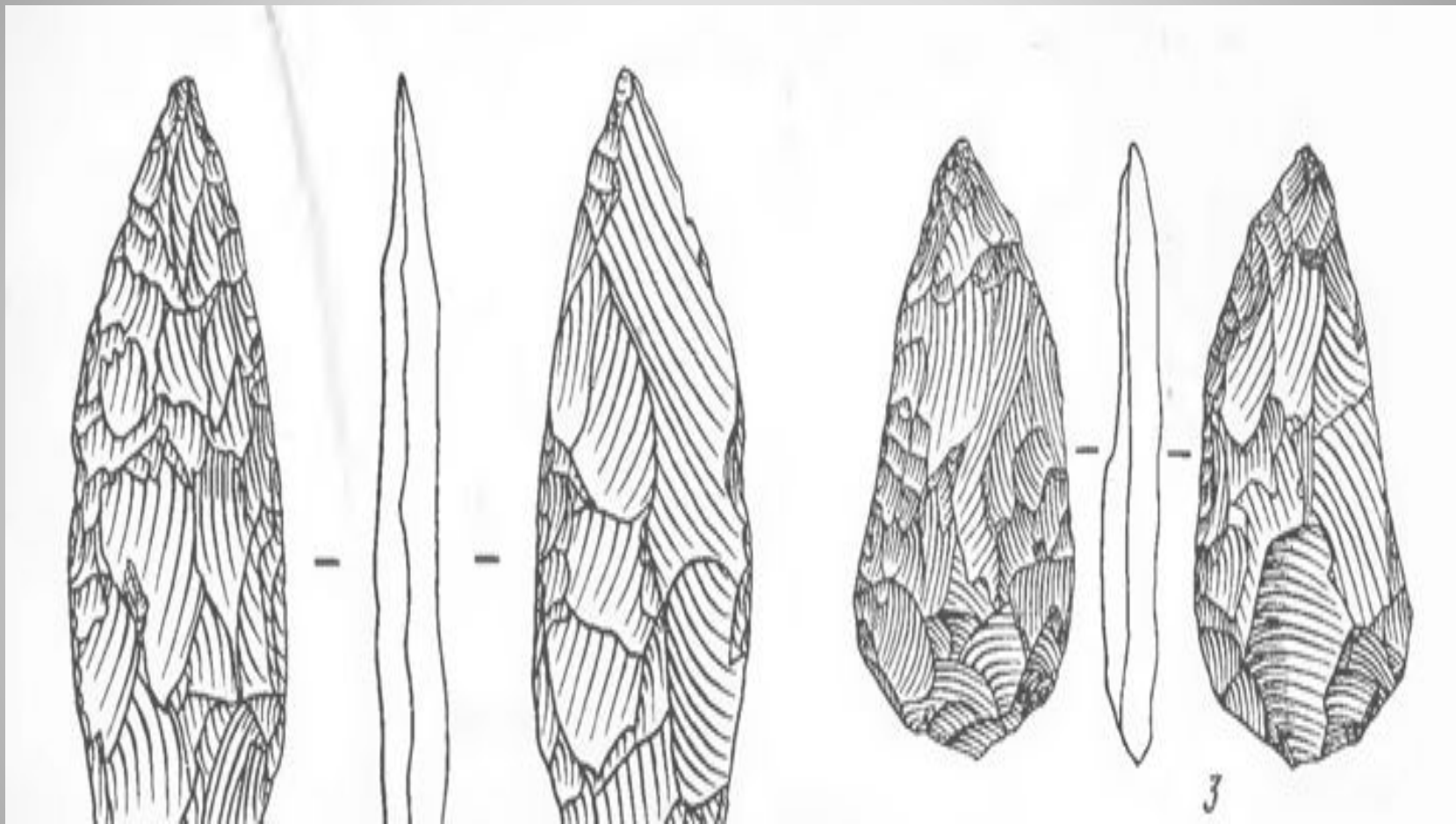


**Рис. 6. Пещера эпохи палеолита в
верховьях Печоры**

- Исследования палеолитических памятников были продолжены в 80-е годы
- При раскопках Медвежьей пещеры в 1982-1984 гг. П. Ю. Павловым совместно с Б. И. Гуслицером найдено 780 каменных изделий, в том числе крупные скребла, скребки, проколка, а также костяные изделия).

- В 1963 г. В. И. Канивцом началось исследование второго палеолитического памятника на Печоре – стоянки **Бызовая**. Ещё в начале XX века на правом берегу Печоры, в 2 км восточнее деревни Бызовая, местное население находило кости крупных ископаемых животных.
- В течение пяти лет (с 1963 по 1968 год) на стоянке проводились раскопки. За это время раскопок было собрано более 3000 костей животных: мамонта, волосатого носорога, мускусного овцебыка, лошади, северного оленя, волка и медведя.
- В отличие от стоянки в Медвежьей пещере,
- на Бызовой абсолютное большинство
- костей принадлежит мамонту (99,1%).
- Археолог П.Ю.Павлов в своё время
- выдвинул предположение,
- что здесь находилось естественное
- кладбище мамонтов. Стоянку Бызовую
- учёные относят ко времени
- **29-28 тыс. лет назад.**





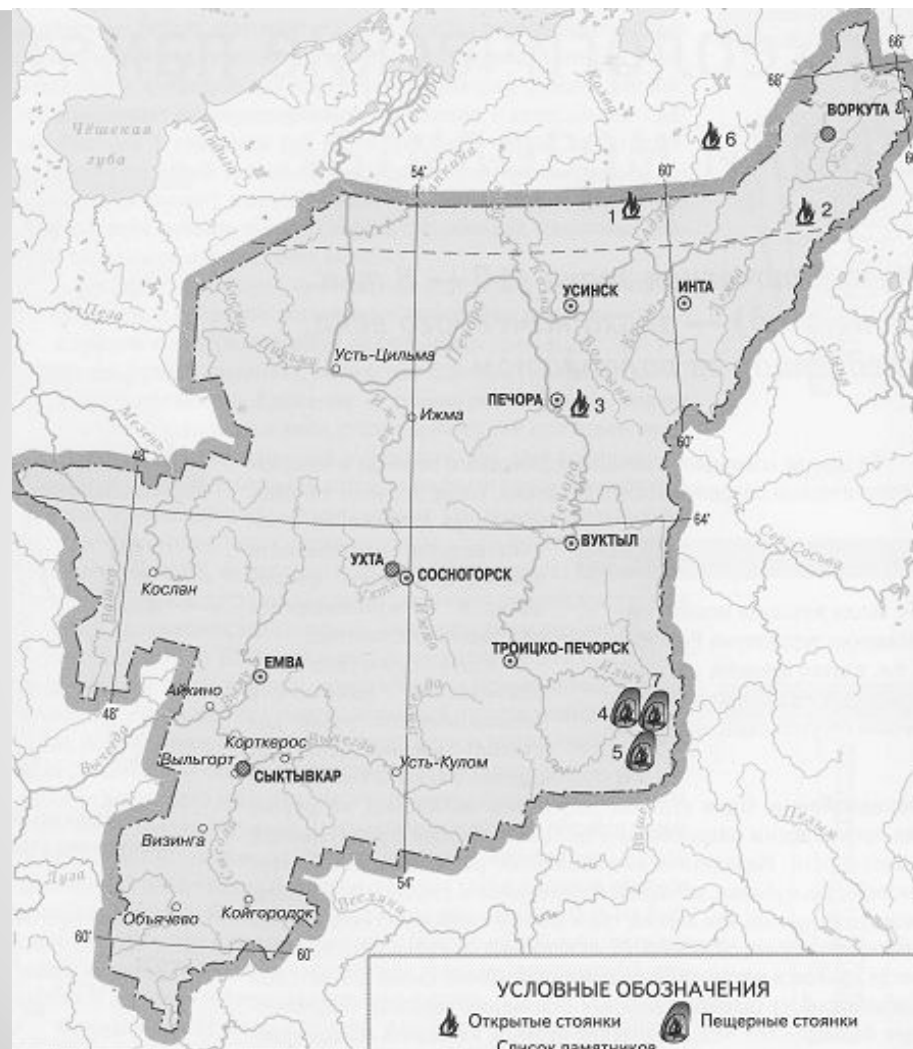
Стоянка Бызовая. Комбинированные орудия для резания, скребления и прокалывания

- В 1992 г. П. Ю. Павловым открыта стоянка **Мамонтова курья** (Интинский район, в среднем течении реки Усы) – самая древняя из палеолитических памятников бассейна Печоры.
- Её возраст около **36-35 тысяч лет.**



- В 1994 году тем же П. Ю. Павловым была открыта стоянка **Пымва-шор I**
- (среднее течение реки Адзвы, в долине небольшого ручья Пымва-Шор, в пере-
- воде с коми «Тёплая вода»). *В её культурном слое были найдены многочисленные (около 350 экз.) расколотые и целые кости животных: овцебыка, северного оленя, лошади, песца, зайца. Вместе с костями были найдены более трех десятков каменных предметов.*
- Возраст стоянки по данным абсолютного датирования – **12-11 тысяч лет тому назад.**

- В раннюю пору верхнего палеолита (40-30 тысяч лет назад) северо-восток Европы был освоен племенами, проникшими в эти широты из центра Восточно-европейской равнины (стоянки Мамонтова Курья и Бызовая).
- Причины миграции лежат, скорее всего, в природно-экологических условиях, сложившихся в регионе.



УСЛОВНЫЕ ОБОЗНАЧЕНИЯ

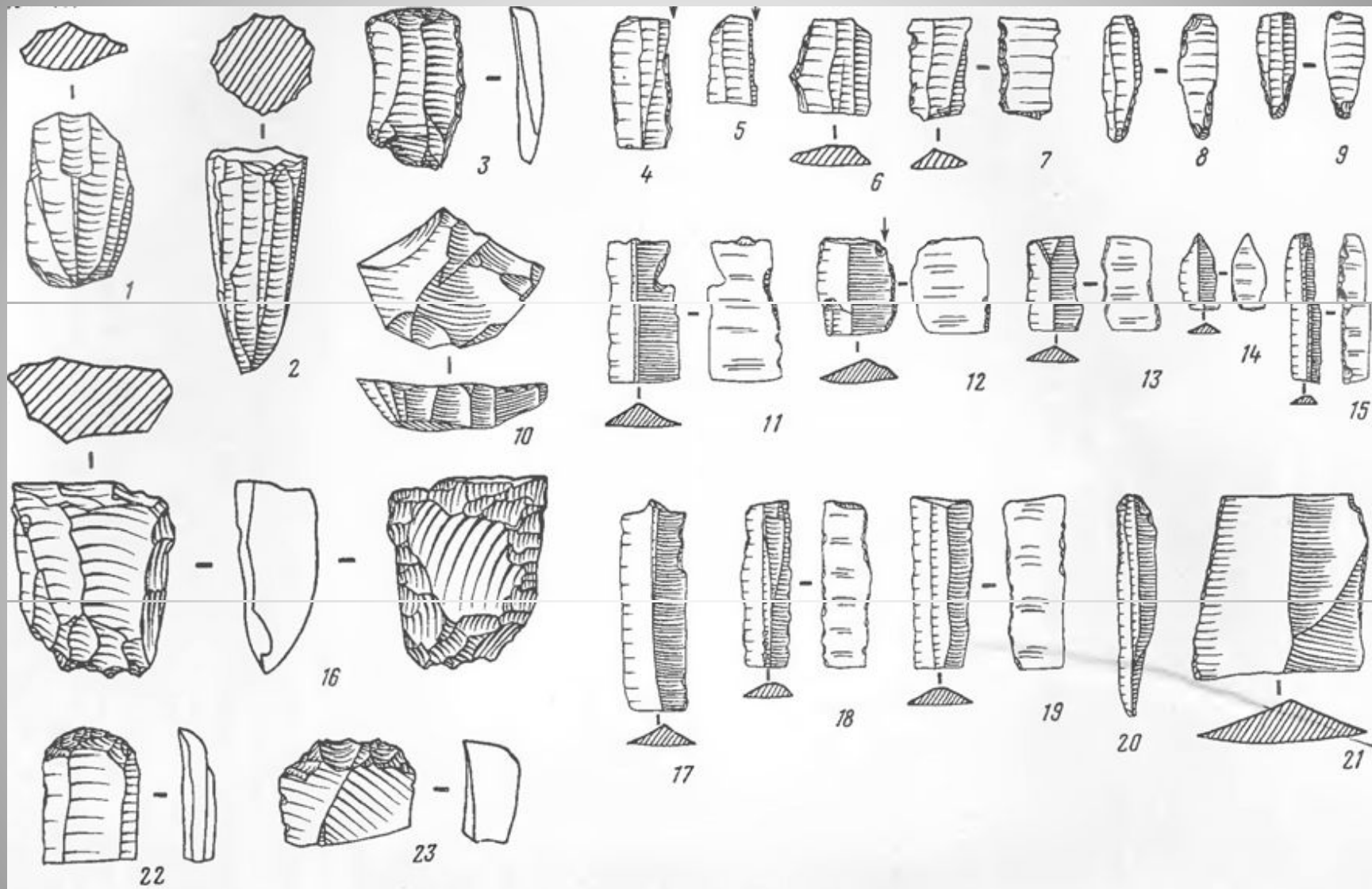
-  Открытые стоянки
-  Пещерные стоянки

Список памятников

- 1 Харутинское местонахождение
- 2 Стоянка Мамонтова Курья
- 3 Стоянка Бызовая
- 4 Стоянка Медвежья пещера
- 5 Стоянка в Уньинской пещере
- 6 Стоянка Пымва-Шор
- 7 Местонахождение у навеса Студеный

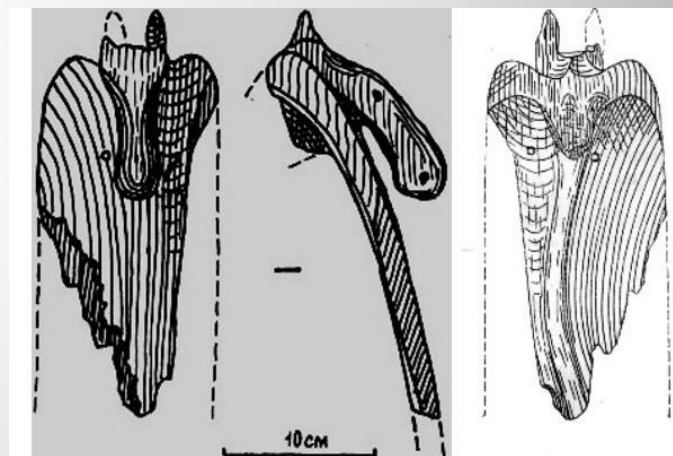
- Драматические изменения произошли в нашем регионе около 25 тысяч лет назад. Резкое похолодание вынудило палеолитическое население покинуть северо-восток Русской равнины.
- С большой долей уверенности можно
- утверждать, что в интервале от 24 до 19 тысяч лет тому назад на территории
- северо-востока Европы отсутствовало постоянное население или она не была
- заселена вообще.

- Мезолитических стоянок известно значительно больше, чем палеолитических.
- На территории нынешней Республики Коми их более 100. Они располагались по берегам рек и озёр, на борových террасах и даже в поймах рек.
- Существовали и кратковременные стоянки, и места более длительного обитания. Известны и жилища этой эпохи – наземные (вероятно, временные, летние) и углублённые в грунт - землянки (зимние).



- Мезолитические стоянки известны в бассейне Печоры, Вычегды, в Большеземельской тундре. Особый интерес среди них представляет **I Висский торфяник**, расположенный возле деревни Синдор Княжпогостского района

- В торфянике Вис I (поселение Вис I) в 1960—1967 гг. найдено свыше 200 деревянных изделий и предметов со следами обработки, в том числе простые охотничьи луки трех основных типов,
- наконечник и древки стрел, полозья саней,
- лыжи (одна из них увенчана скульптурной головкой лося),
- весло,
- дугообразные рукояти стругов,
- обручи от рыболовных
- сачков или верш, лопаточка,
- диск с отверстием и
- ряд других предметов.



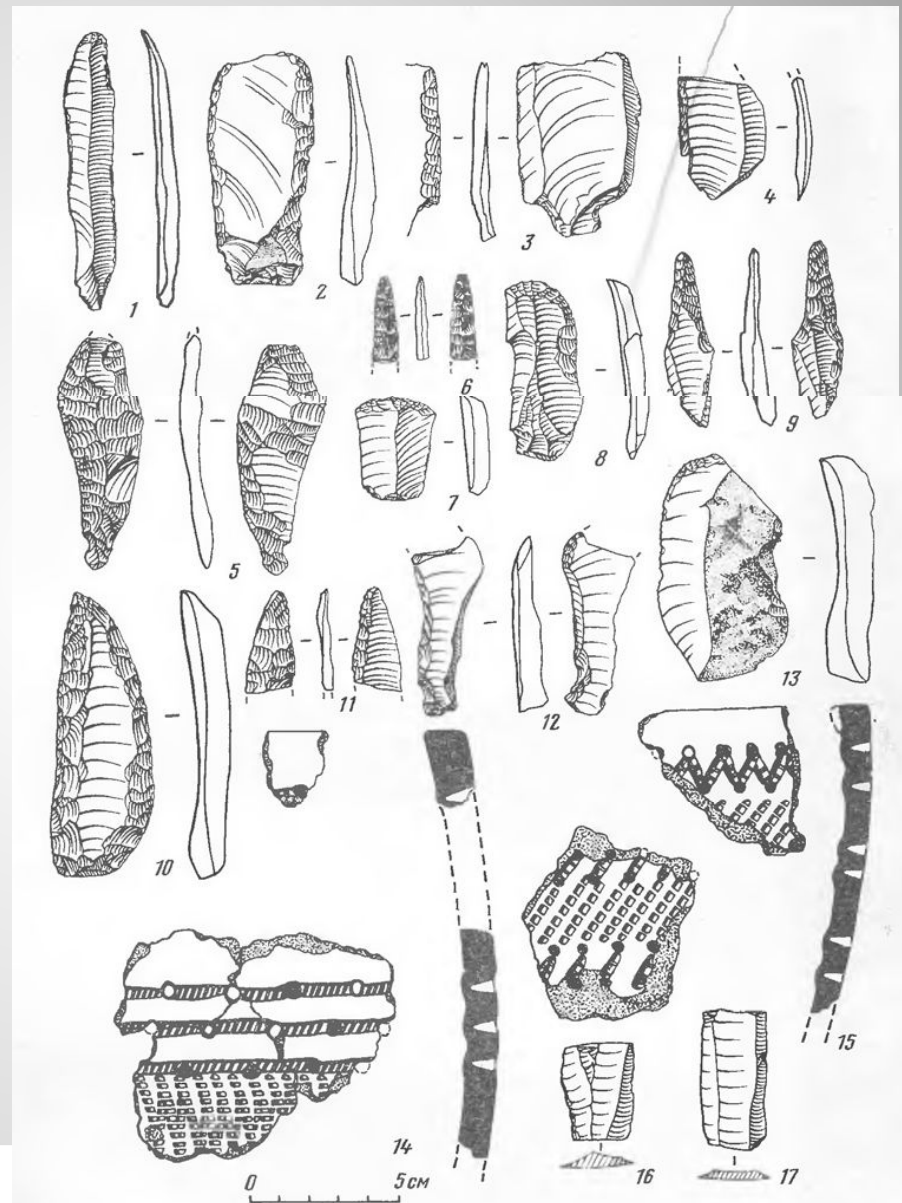
- На многих изделиях имеется гравированный и рельефный орнамент. Обнаружен также фрагмент циновки (?), берестяной сосуд, поплавок из сосновой коры, веревка и кусок крупноячейной сети из корешков и листьев осоки, шлифованные каменные топоры, кремневые микролитические пластины и нуклеусы, концевые скребки и другие орудия.

- Судя по данным радиоуглеродного анализа, I Висский торфяник датируется **VII - концом VI тысячелетия до н.э.**
- Следовательно, уже в этот период
- население Европейского северо-востока освоило технику выделки каменных шлифованных орудий, достигло высокого мастерства в обработке дерева, бересты и было знакомо с простейшими средствами передвижения и перевозки
- (лыжи, сани и лодки).

- На европейском северо-востоке открыто более 40 **неолитических** памятников, расположенных по берегам рек и озёр

К раннему неолиту относятся несколько памятников: Черноборская III на Ижме, Эньты I на Средней Вычегде, две стоянки на р. Индиге (центральный Тиман), часть материалов Висских поселений, а также Пижма I и Пижма II на Ямозере.

Неолитический инвентарь (р. Мезень)





Входной грот Медвежьей пещеры

**Исключите лишнее слово ,
объясните почему.**

1. Медвежья пещера, Мамонтова
курья, Бызовая, Денисова пещера.

2. Шерстистый носорог, пещерный
медведь, собака, северный олень.

3. Печора, Уса, Волга, Мезень.

4. П. Ю. Павлов, В.И. Канивец, Б. И.
Гуслицер, Б.А. Рыбаков

Двигаясь по горизонтали или вертикали, соберите из букв слова связанные с археологией.

к	с	т	о	е	п
р	е	и	л	л	а
п	б	к	р	ь	г
л	о	а	е	н	а
а	к	н	м	е	р
с	т	и	н	у	м



к	с	т	о	е	п
р	е	и	л	л	а
п	б	к	р	ь	г
л	о	а	е	н	а
а	к	н	м	е	р
с	т	и	н	у	п

