

МБУДО «ДШИ им. Е. М. Беляева»  
г. Клинцы Брянской области

**Тема урока: «Искусство  
иллюзии в  
изобразительном  
искусстве»**

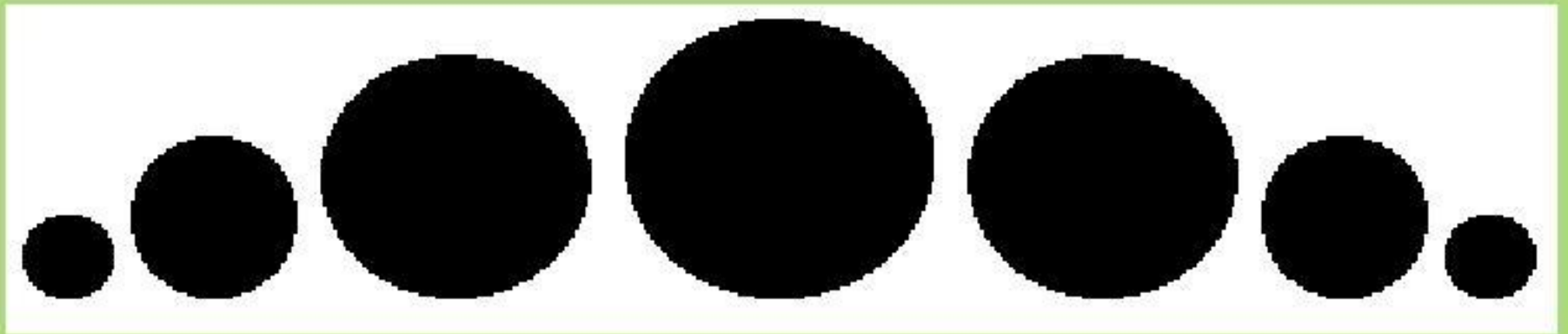
Подготовила: преподаватель  
художественного отделения Крупеня А. В.

- Оп-арт — сокращённый вариант от англ. optical art — оптическое искусство) — художественное течение второй половины XX века, использующее различные оптические иллюзии, основанные на особенностях восприятия плоских и пространственных фигур.

- Оптическая иллюзия — впечатление о видимом предмете или явлении, несоответствующее действительности, т.е. оптический обман зрения.
- В переводе с латыни слово «иллюзия» означает «ошибка, заблуждение».
- Оптическое искусство стало отдельным течением достаточно поздно - в 50-х годах 20 века.

- Первые опыты в области Оп-арта относятся к концу XIX века.
- Уже в 1889 году в ежегоднике «Das neue Universum» появилась статья об оптических иллюзиях немецкого профессора Томпсона (Thompson), который, используя чёрно-белые концентрические окружности, создавал впечатление движения на плоскости: колёса на рисунках Томпсона «вращаются» и круги «переливаются».
- Но это было более научное исследование особенностей зрения, нежели искусство.

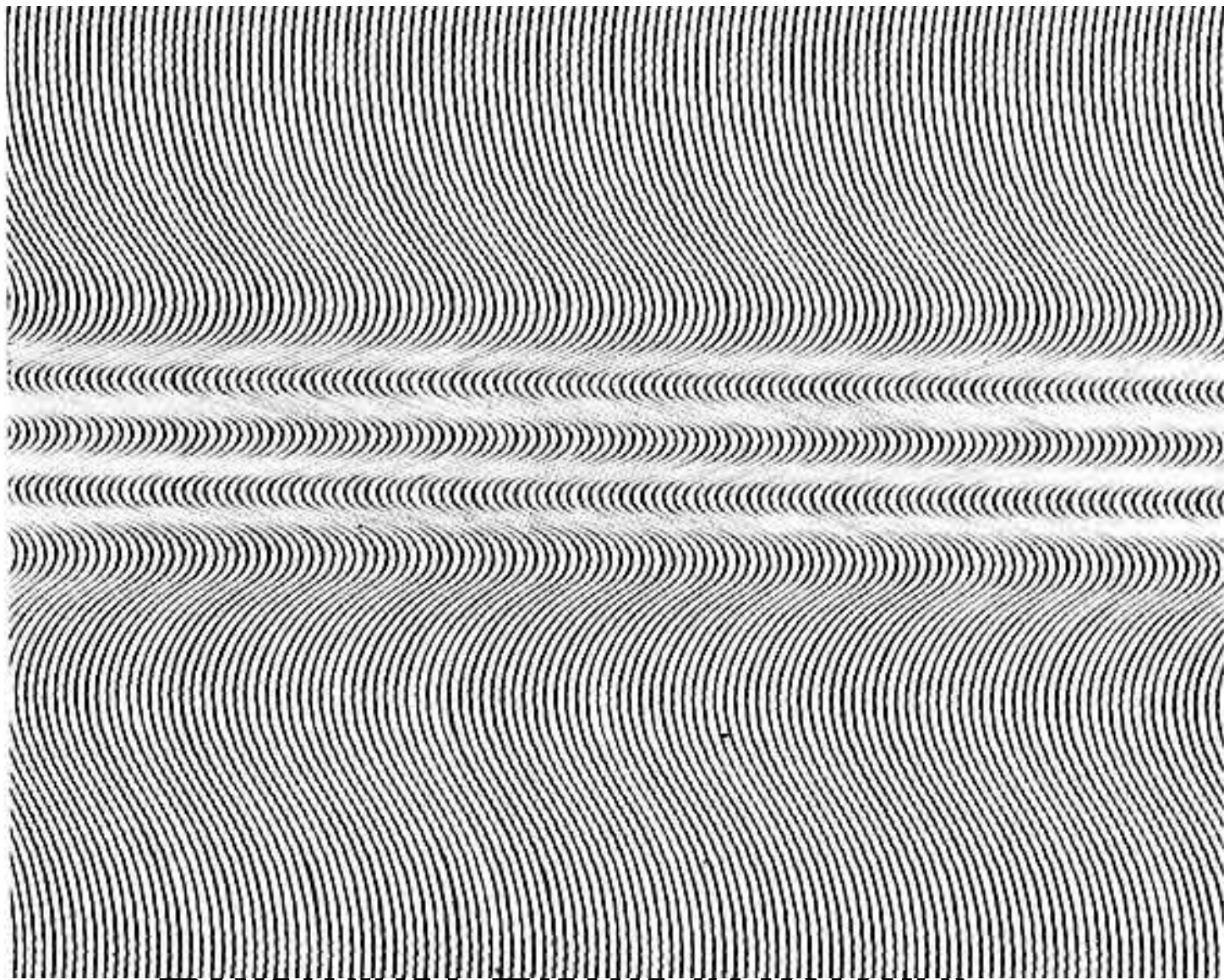
# Иллюзия Томпсона



На приводимом рисунке прямая касательная ко всем кружкам разных радиусов кажется кривой, так как мы невольно уподобляем её верхней криволинейной границе.

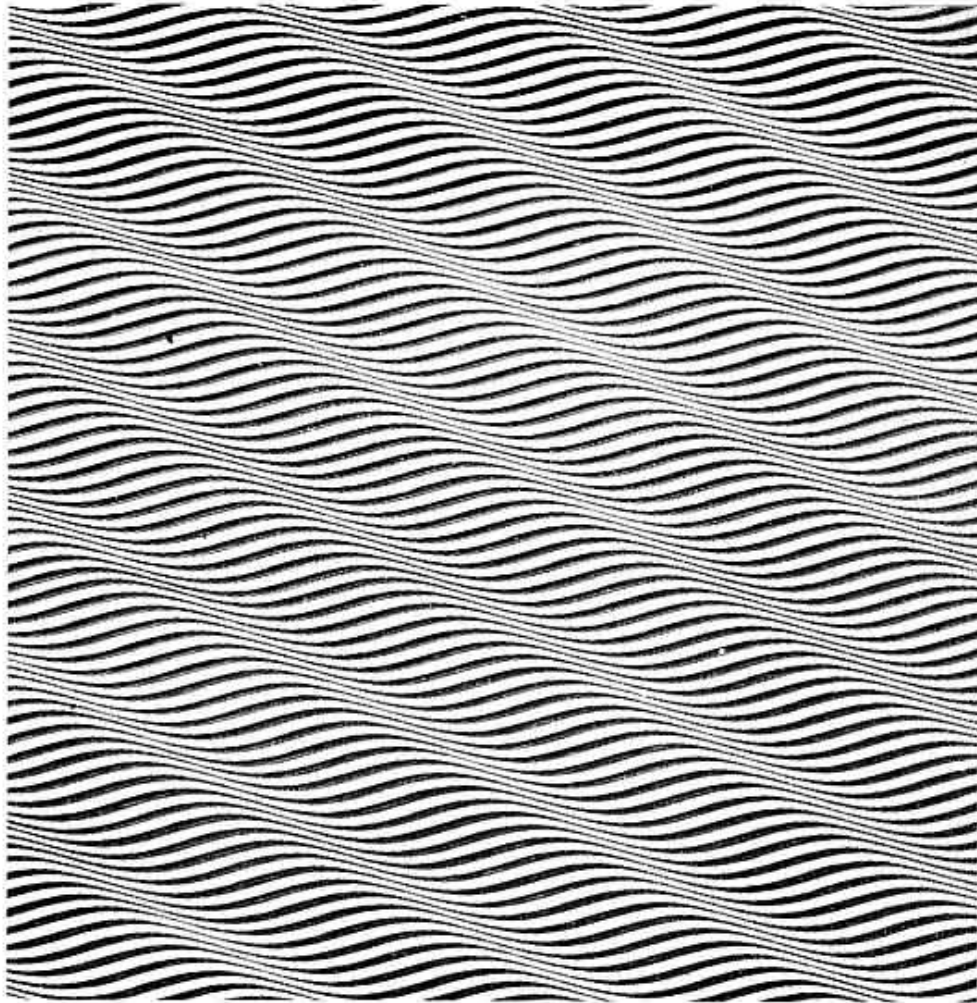
- Оптические иллюзии помогают обнаружить некоторые закономерности зрительного восприятия, поэтому им уделяли пристальное внимание психологи.
- Сконструированные ими визуальные тесты имели экспериментальный характер.
- При восприятии реальных объектов иллюзии возникают редко.
- Поэтому, чтобы выявить скрытые механизмы человеческой перцепции, необходимо было поставить глаз в необычные условия, заставить его решать нетиповые задачи.

- Особенности "странного" и неправильного восприятия человеческим глазом различных сочетаний изображений на холсте стали использовать художники в своих произведениях.
- Например, на картине "Поток" (Бриджит Рили, 1964 г.) вся поверхность покрыта тонкими волнообразными линиями, которые к середине изображения становятся более крутыми, что создаёт иллюзию зыбкого течения, которое отделяется от плоскости.



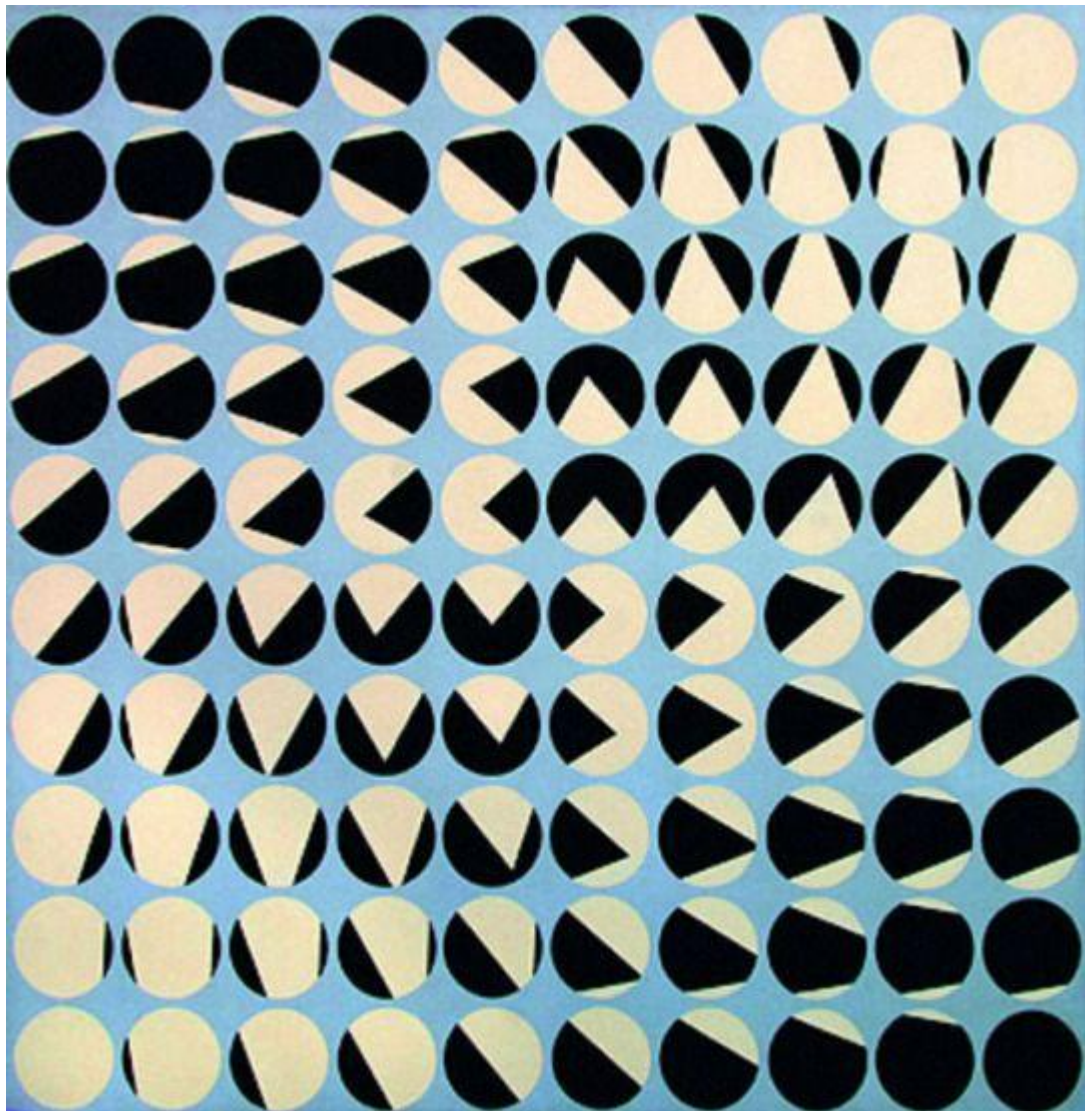
**Бриджит Рили «Поток»  
1964**





В работе  
"Катаракта-III"  
художнице  
удаётся  
создать  
эффект  
движущихся  
волн.

В «Фрагменте № 6/9» (1965) той же художницы разбросанные по плоскости черные диски порождают скачку последовательных образов, мгновенно исчезающих и возникающих вновь.



- Задача оп-арта — обмануть глаз, спровоцировать его на ложную реакцию, вызвать образ «несуществующий».
- Оп-арт намеренно противодействует нормам человеческой перцепции.
- Исследования психологов показали, например, что глаз всегда стремится организовать хаотически разбросанные пятна в простую систему (гештальт).
- В оптической живописи, напротив, простые однотипные элементы располагаются так, чтобы дезориентировать глаз, не допустить становления целостной структуры.

Так, в картине Виктора Вазарели «Тау-дзета» (1964) квадраты и ромбы непрерывно перестраиваются по схеме греческих букв, но так и не объединяются в определенную конфигурацию.

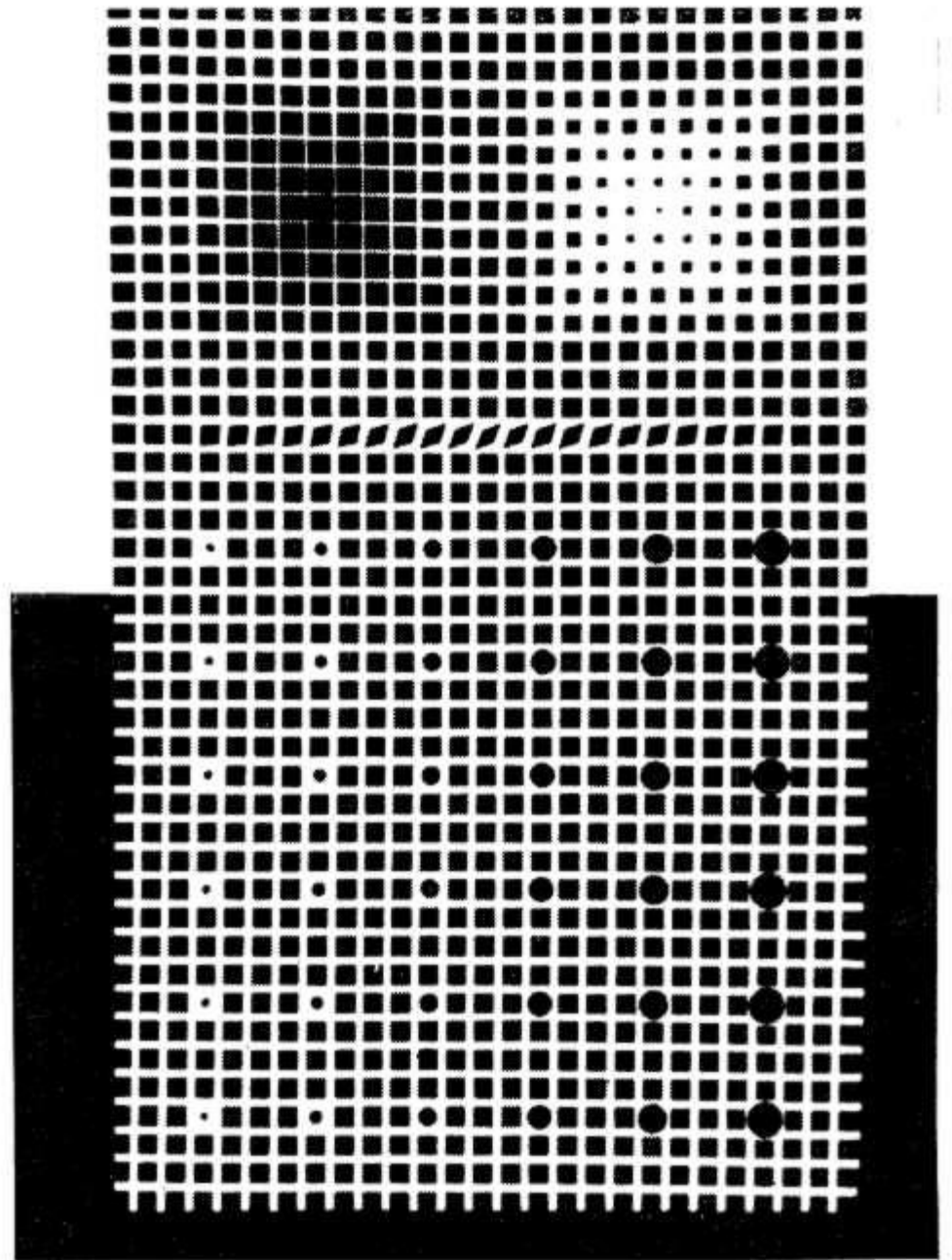


- В другой работе Вазарели — «Сверхновые» (1959—1961) две одинаковые контрастные формы создают ощущение перемещающейся вспышки, покрывающая поверхность сетка через некоторое время отделяется и зависает, а вписанные в квадраты круги исчезают и снова появляются в различных точках.

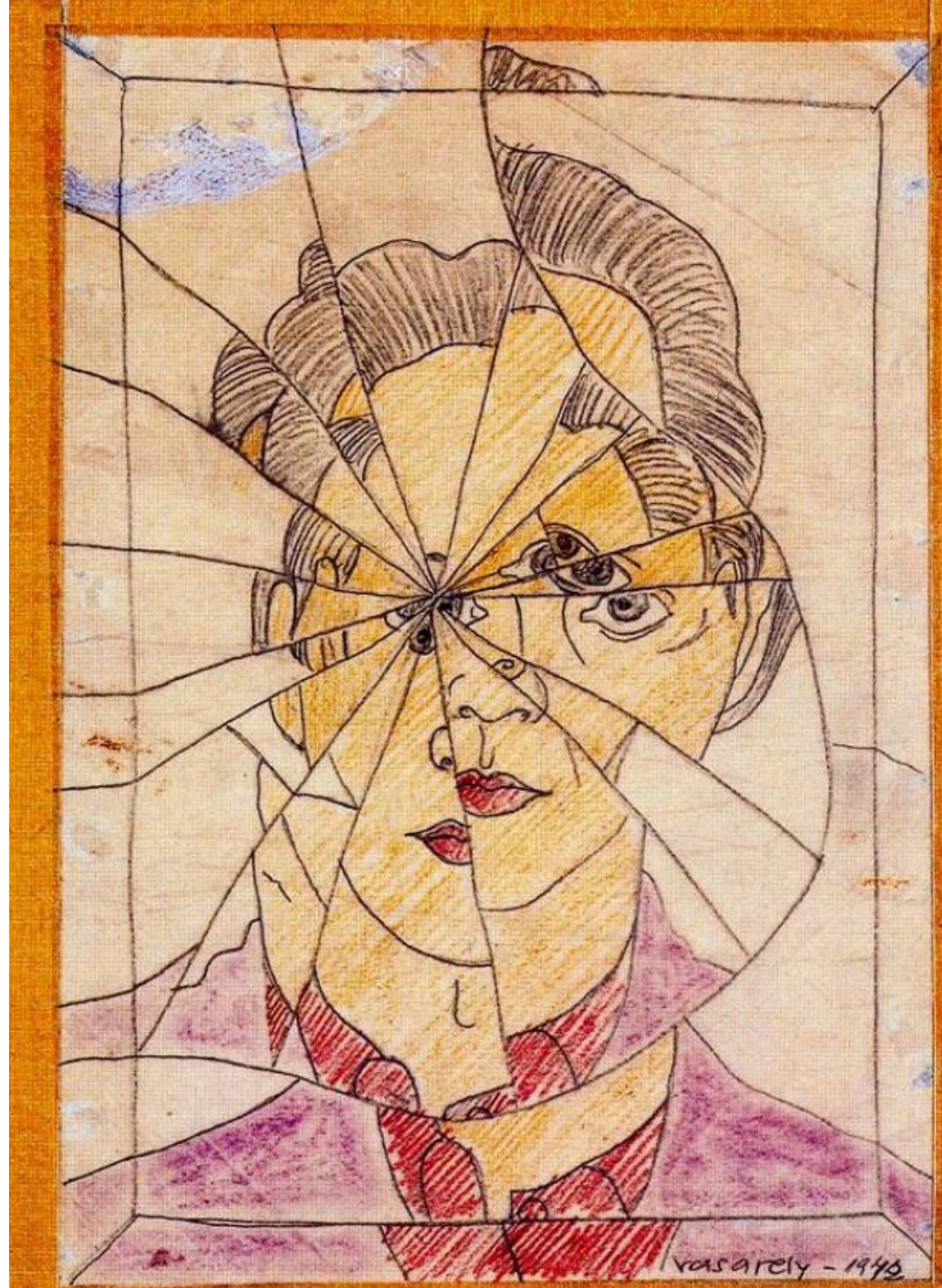
разрешаясь в  
мгновенную иллюзию, то  
снова смыкаясь в  
непрерывную структуру.

Название картины  
отсылает к  
представлению о  
взрывах космической  
энергии и зарождению  
сверхновых звезд.

Непрерывно  
колеблющиеся  
поверхности  
«сверхсенсорных»  
картин заводят  
восприятие в тупик,  
вызывают зрительный  
шок.



# Вазари «Автопортрет »

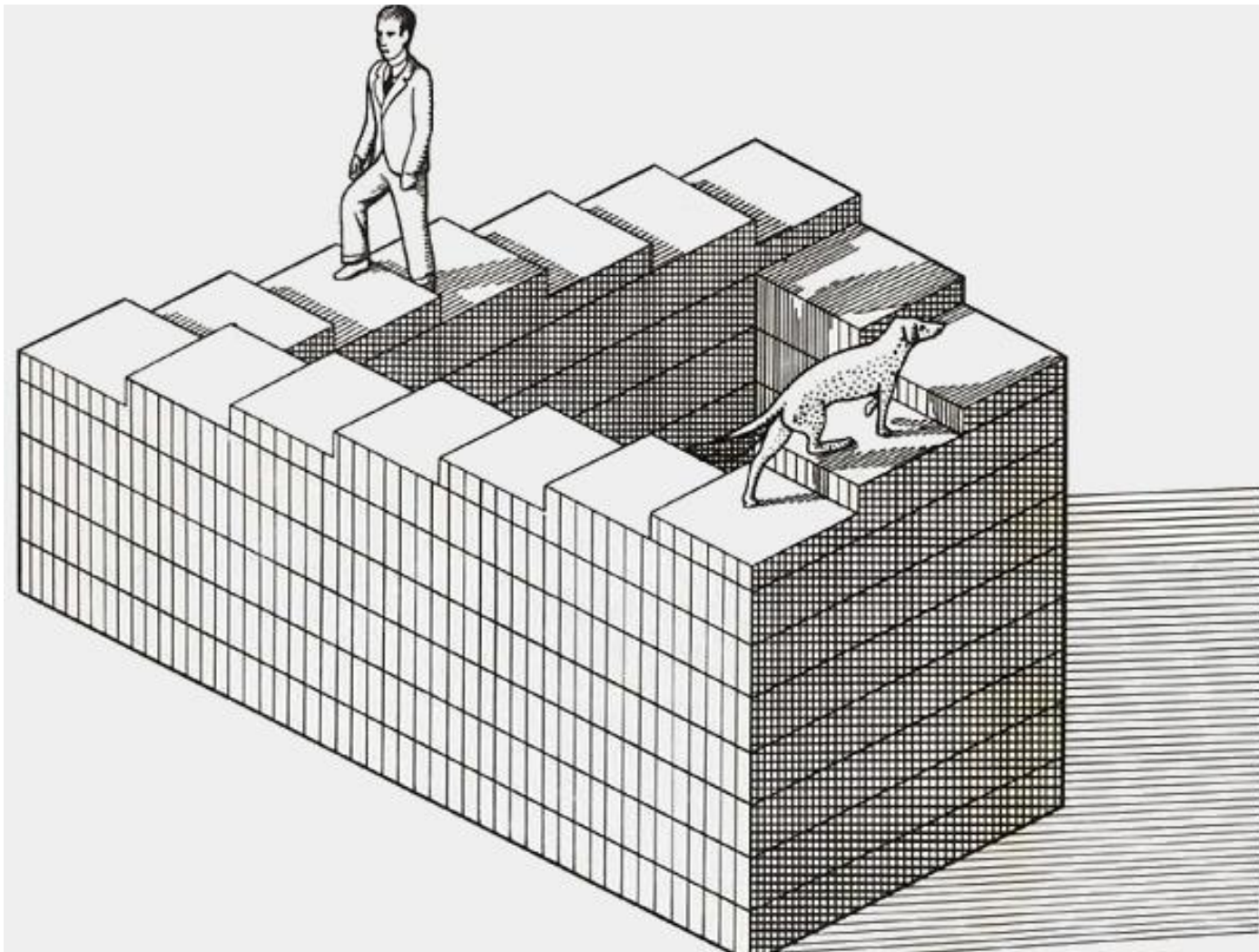


- В произведениях искусства встречаются **5 видов иллюзий**.
- Изображения, на которых иллюзорная, правильная перспектива, в реальности оказывается невозможной (к этому виду иллюзий относятся также невозможные фигуры, например, треугольник Пенроуза).



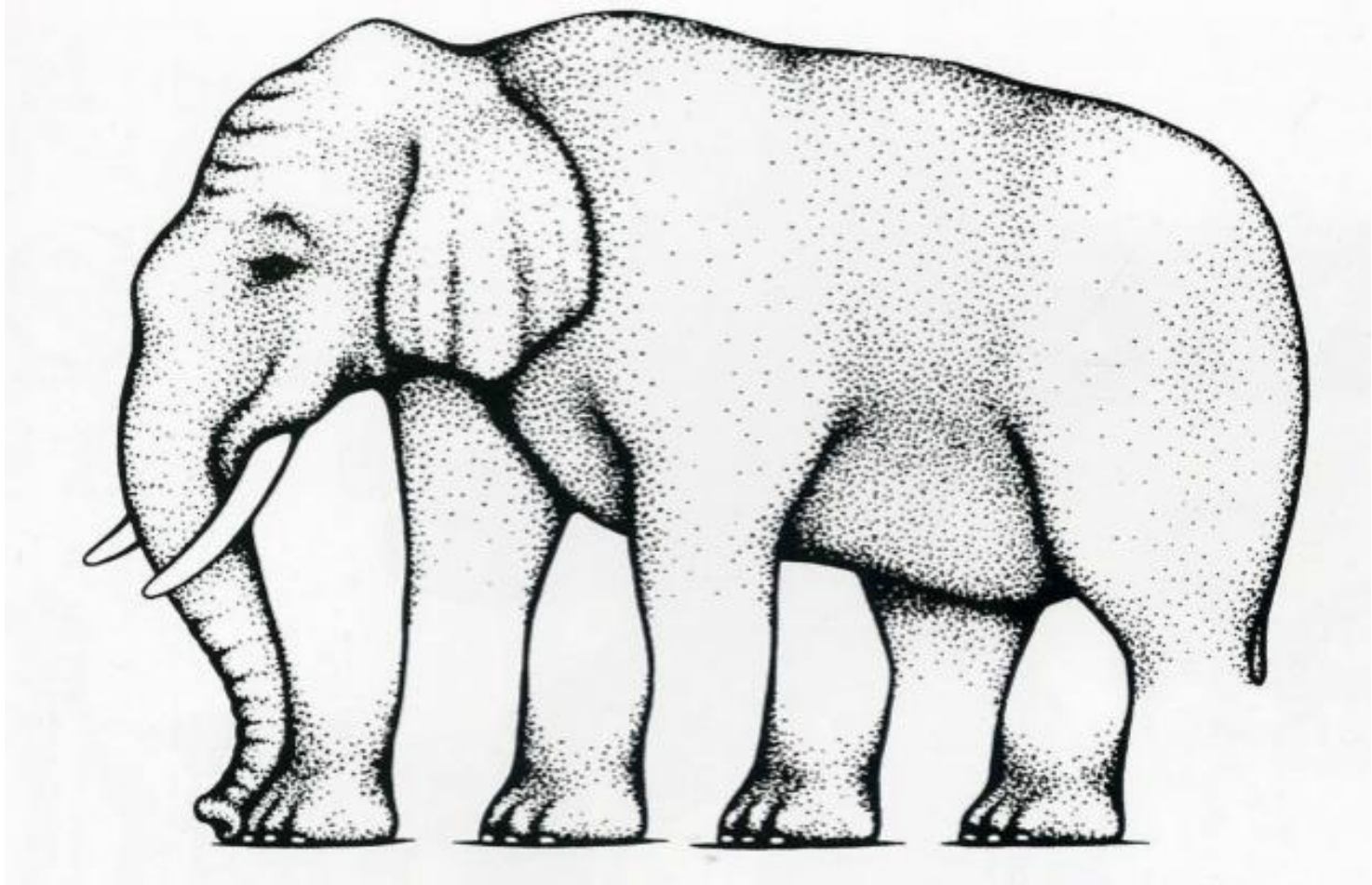
# треугольник Пенроуза

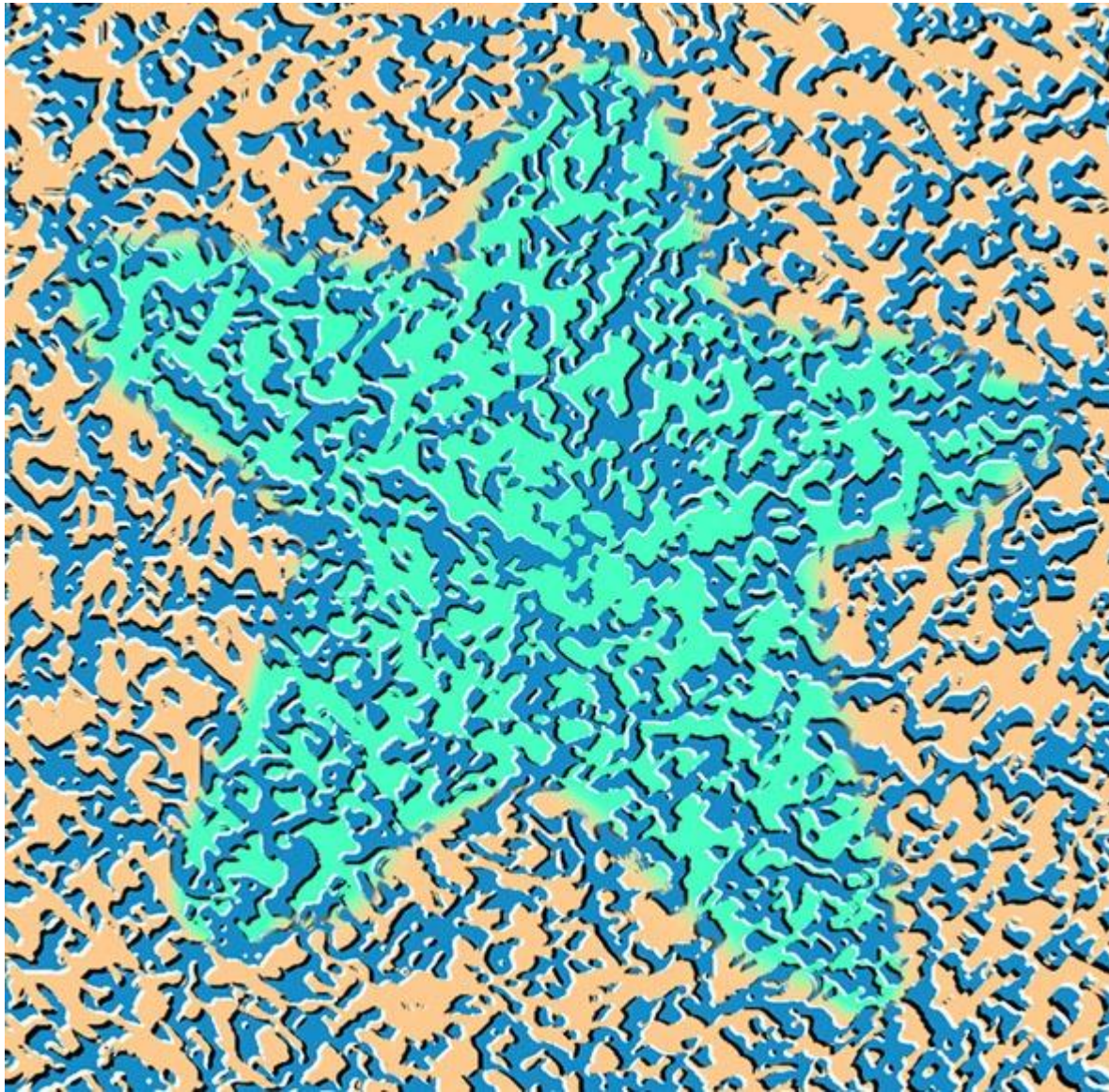




«Бесконечная лестница», «Вечная лестница» или «Лестницей Пенроуза» — по имени ее создателя. Ее также называют «непрерывно восходящей и нисходящей тропой». Одна из самых известных классических невозможностей.

# Невозможный слон Рисунок Роджера Шепарда.



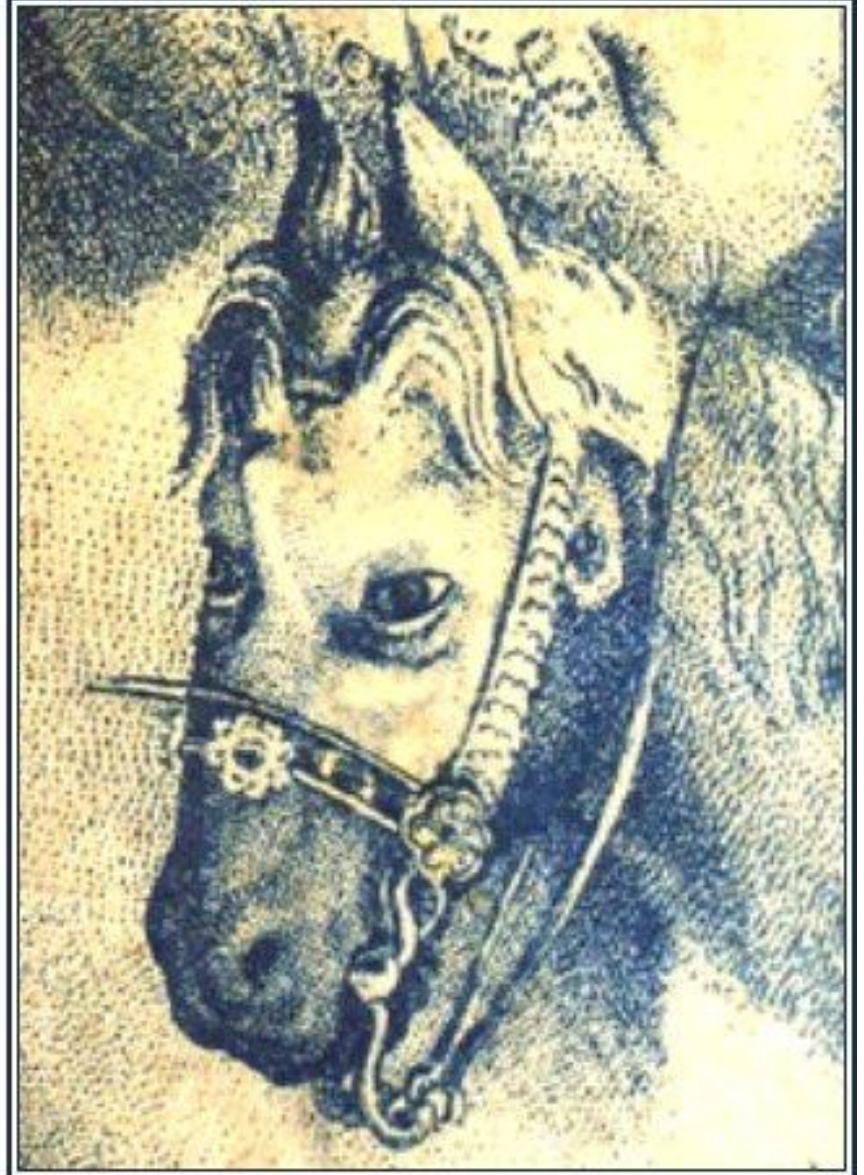


Плавающая звезда  
Художник Kaia  
Naо. Участник  
конкурса  
«Иллюзия года  
2012».  
Абсолютно  
статичное  
изображение  
звезды, кажется  
вращающимся.

- **Вторым видом иллюзорных изображений** являются двойственные картины, то есть изображения, которые содержат внутри себя невидимые на первый взгляд элементы.
- Большой интерес представляют так называемые **картины-перевертыши**, представляющие собой изображения, которые при рассматривании с разного ракурса, меняют свой смысл (содержание).

- Так называемые двуликие картины появились в Европе в 15 столетии, и носили изначально сатирический, карикатурный характер, на полотнах все изображения были замаскированы, с целью избежать наказания.
- Своеобразные иллюзорные изображения представляли собой исчезающие образы и призрачные изображения, рассмотреть которые удавалось только с нужного ракурса.

[HTTP://AMAZING.UP.CO.IT](http://AMAZING.UP.CO.IT)



- Особый приём оптических картин с двойным (тройным и более) изображением, а вернее со скрытыми рисунками, заключается в использовании художниками контуров изображённых предметов.
- Средневековая Франция условно считается родоначальницей спрятанных силуэтов.



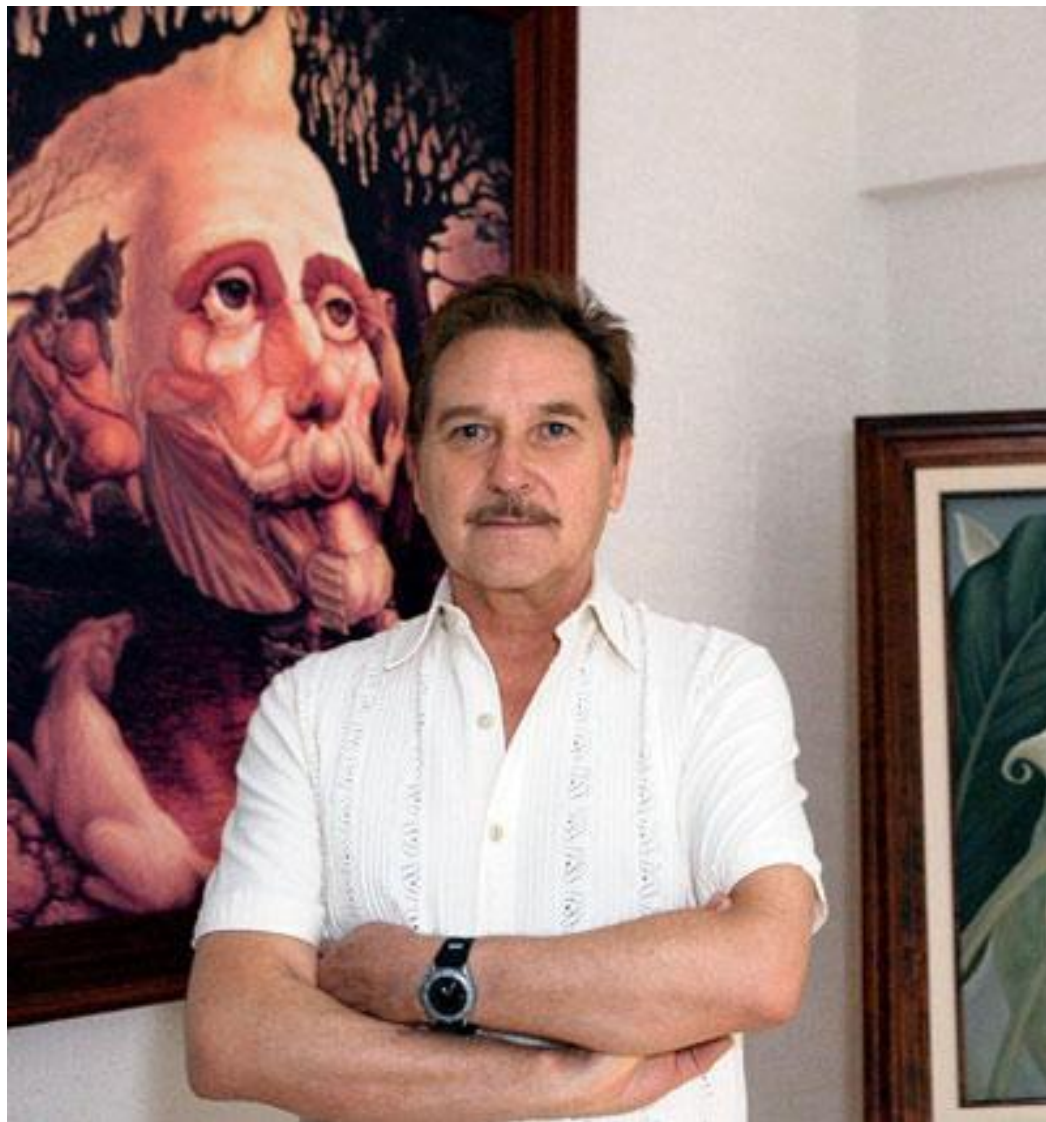
- *Сюрреализм* (фр. surrealisme - сверхреализм) - направление в литературе и искусстве, сложившееся в 1920-х годах.
- Возникнув во Франции по инициативе писателя А. Бретона, сюрреализм скоро стал международным направлением.

- Основное понятие сюрреализма, сюрреальность — совмещение сна и реальности.
- Сюрреалисты были вдохновлены радикальной левой идеологией, однако революцию они предлагали начать со своего сознания. Искусство мыслилось ими основным инструментом освобождения.

Родился в семье дизайнеров в Мексике и с детства приобщался к искусству.

Использует необычную технику накладывания и соединения реалистических и метафорических деталей в изображениях.

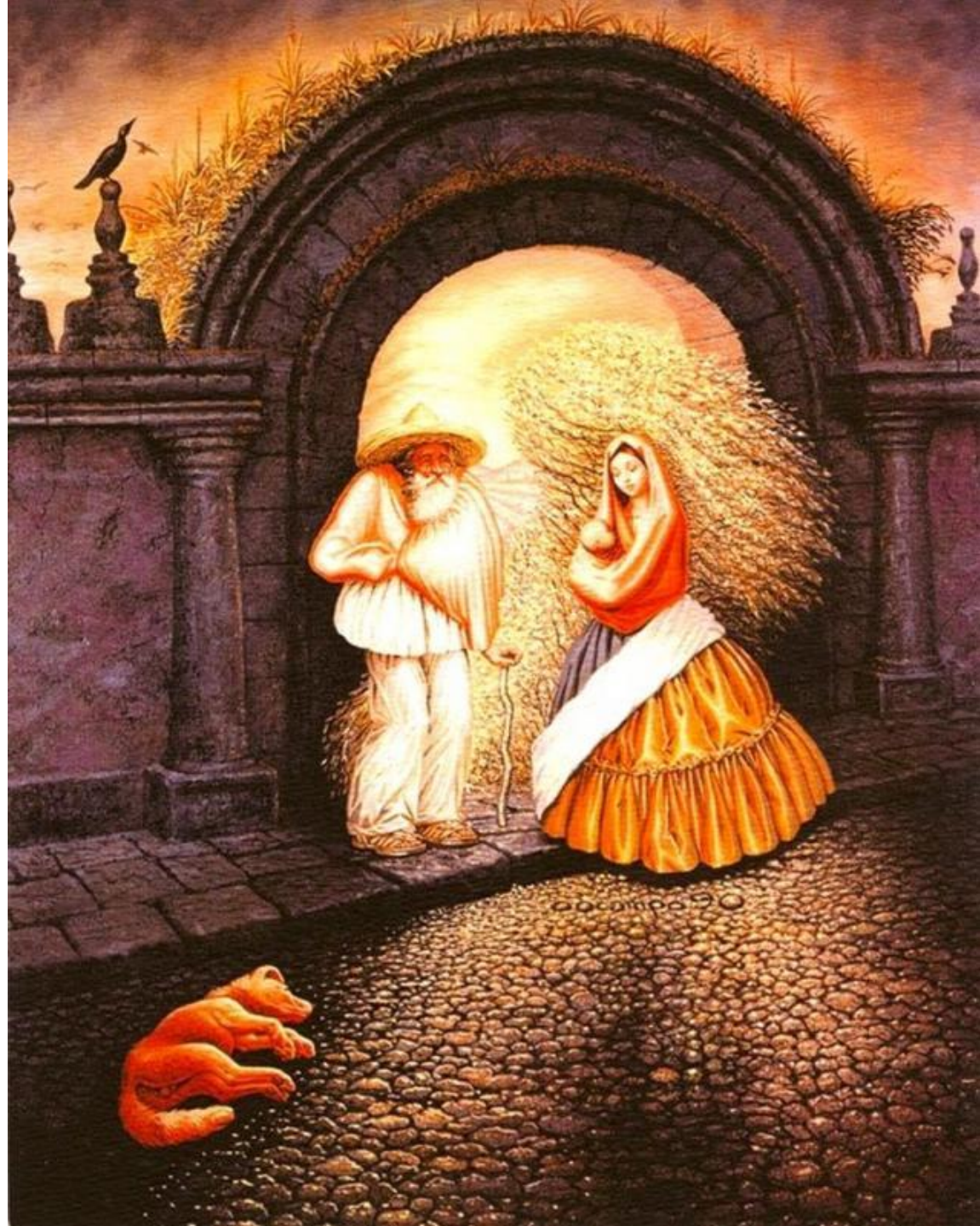
Мастер жанра современной иллюзорной живописи. Его картины наполнены символами

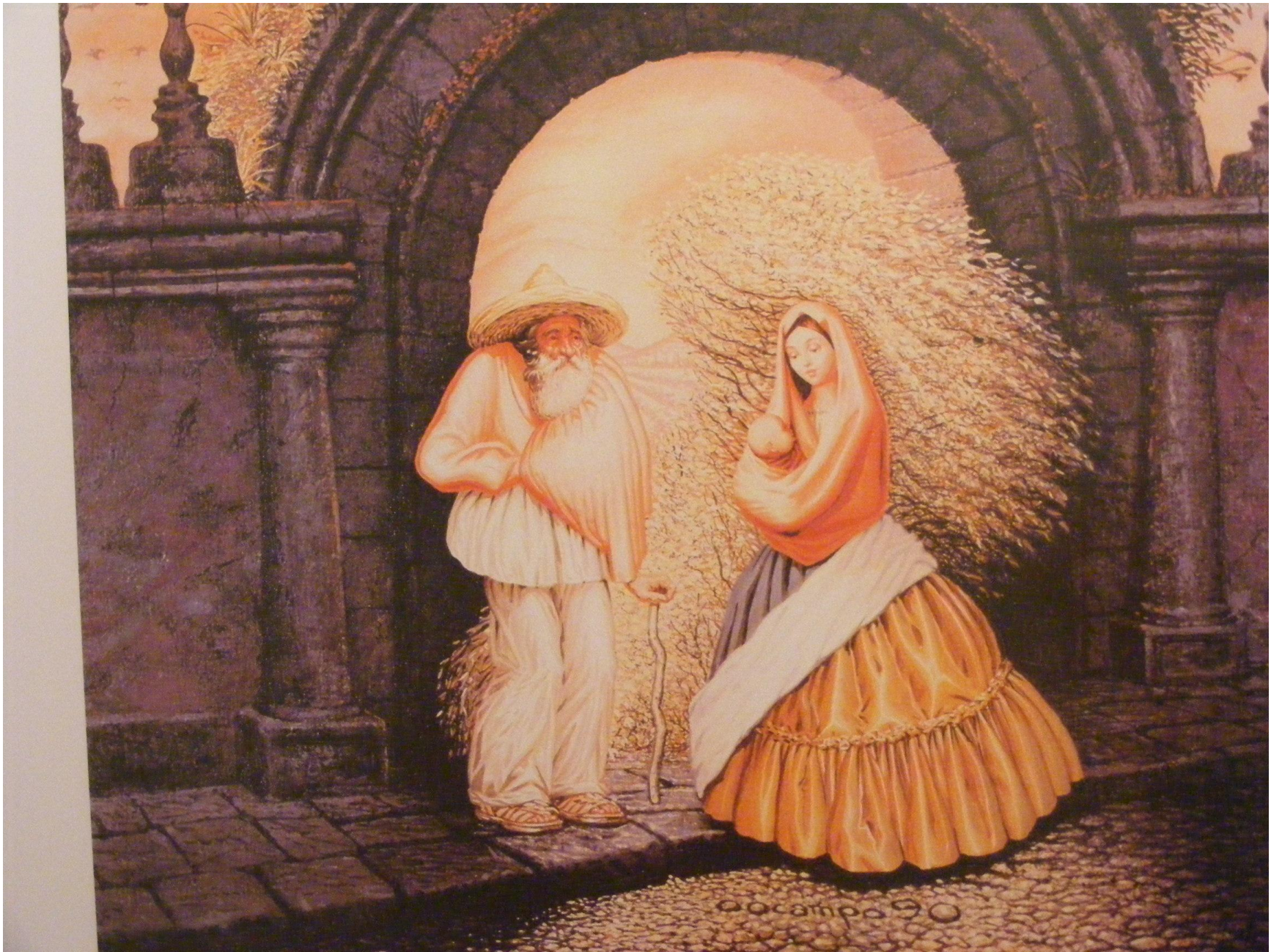


**Октавио Окампо (1943 по наст время)**

"Семья генерала" - картина мексиканского художника-сюрреалиста Октавио Окампо.

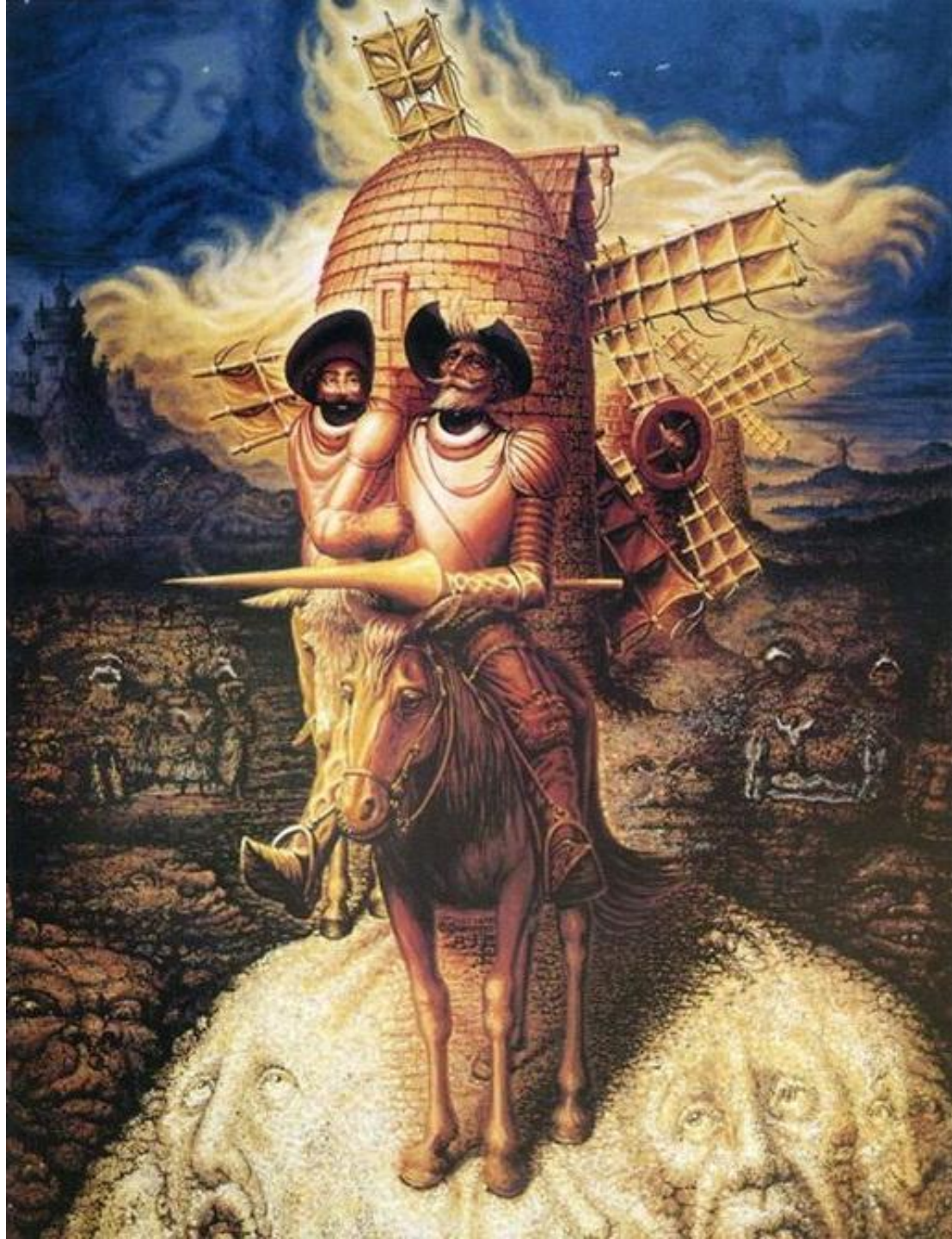
На картине можно насчитать 9 лиц + младенец.





# "Дон Кихот и Санчо Панса".

В реальности картина изображает именно этих знаменитых персонажей, едущих рядом, но чтобы это рассмотреть, необходимо подойти практически вплотную к полотну, а если на эту картину смотреть издалека,

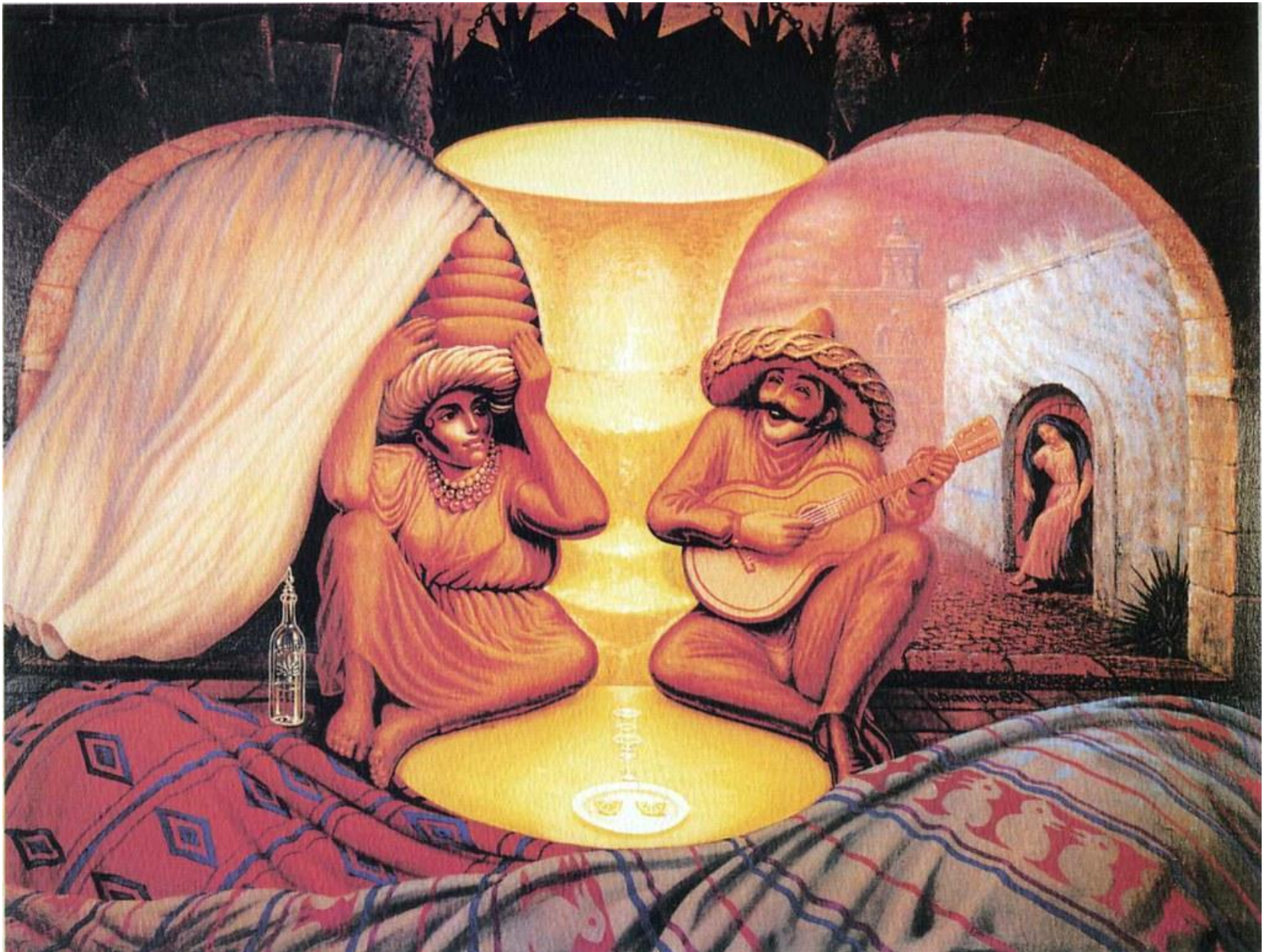


# «Череп»







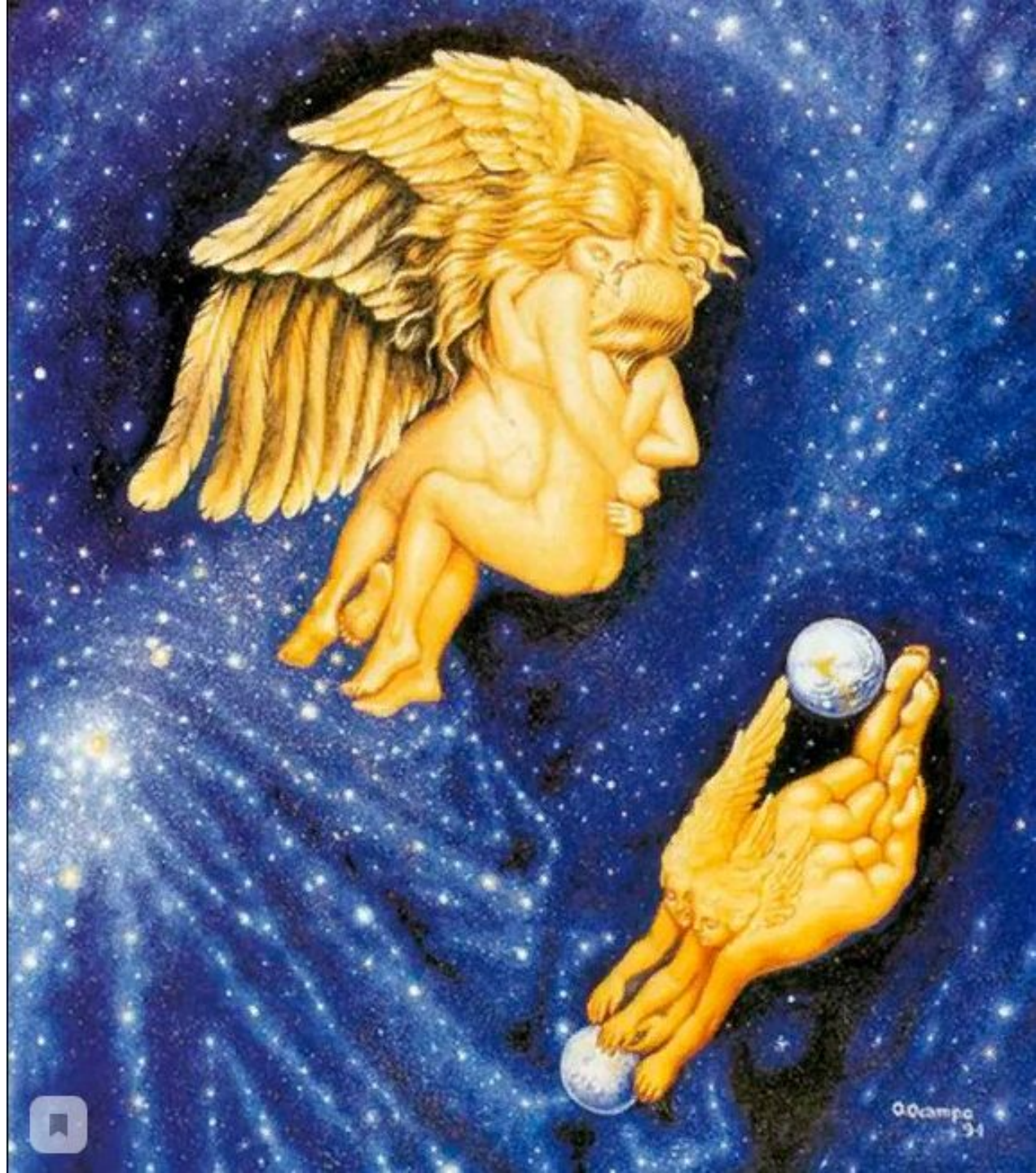


**«Вечно, всегда»**



**стадом»**

**«Небесное  
тело»**



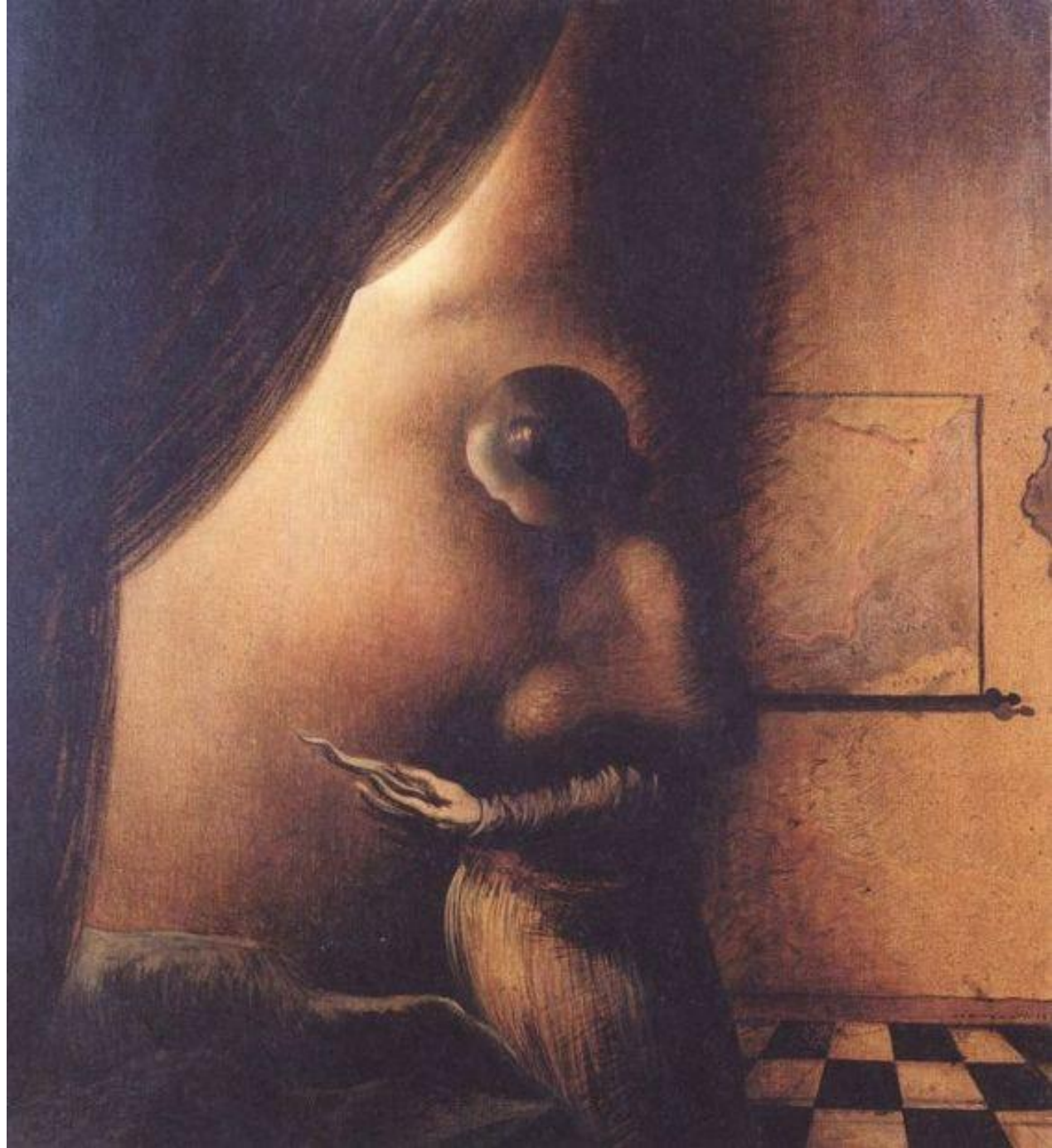
- Сальвадор Дали, Ив Танги и Рене Магритт, писали в гиперреалистическом стиле.
- Их картины отличаются тщательной манерой письма, иллюзией трехмерности, точной передачей светотени, перспективы, что характерно для академической живописи.
- Цвет в этих работах часто был либо насыщенным (например, у Дали), либо более приглушенными по цвету (у Танги), но в любом случае передавали состояние сна.
- Оформившись в центре авангардного искусства XX столетия, Париже, в 1910-1920-е годы, сюрреализм был быстро освоен и утвердился в других странах по всему континенту, а в последствии в Северной и Южной Америке.

**Сальвадор  
Дали  
(1904 -1989**

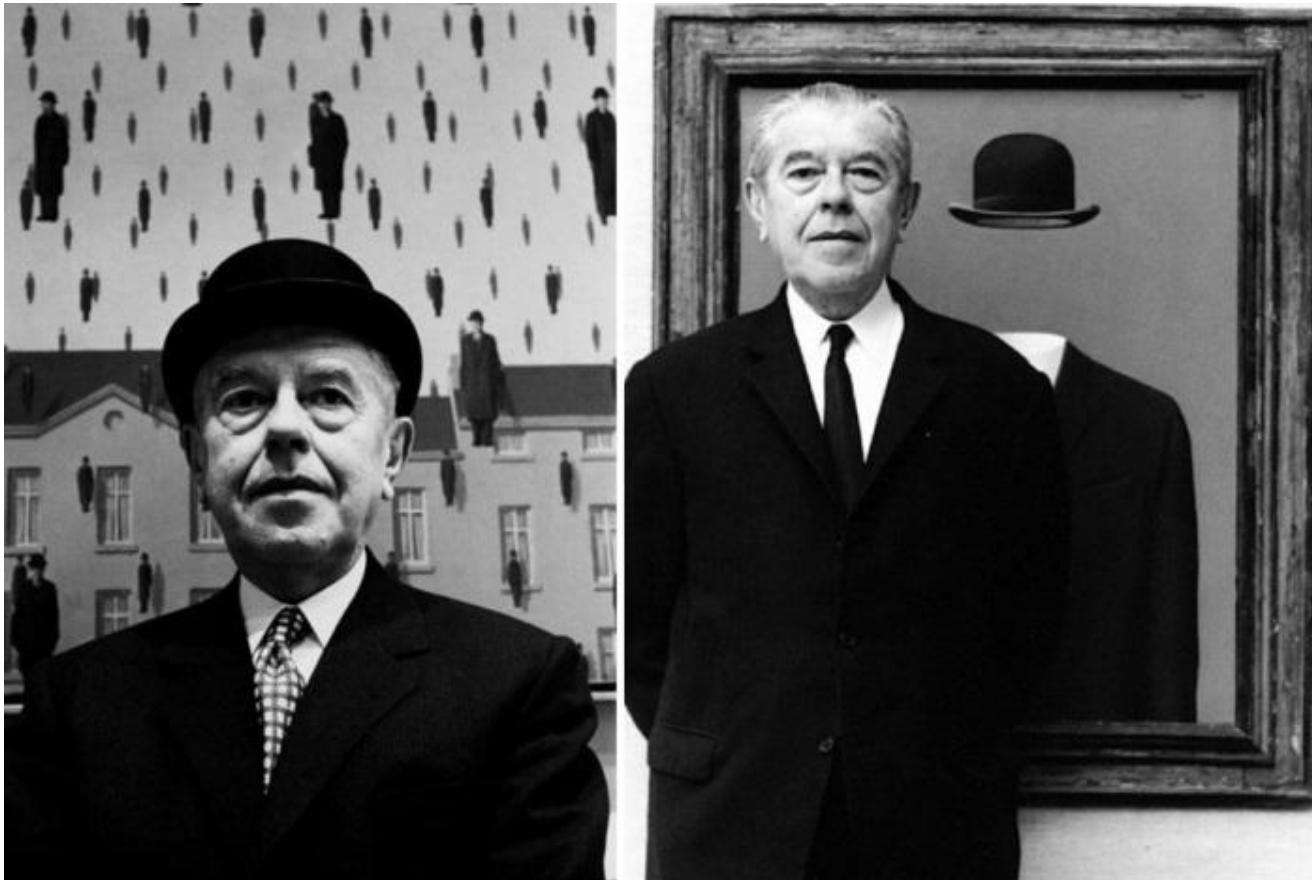
испанский  
живописец,  
график,  
скульптор,  
режиссёр,  
писатель. Один  
из самых  
известных  
представителей  
**сюрреализма.**



Самым известным скрытым полотном считается "Исчезающий образ" Сальвадора Дали 1938 холст, масло. (портрет мужчины – Веласкес, девушка с письмом)



- На картине Сальвадора Дали «Исчезающий образ» изображение распадается на два: девушку с письмом и портрет мужчины.
- Считается, что эта работа - посвящение сразу двум кумирам художника: Веласкесу, чей портрет собственно и представляет усатый мужчина, и Вермееру, картина «Девушка с письмом у открытого окна» которого стала прообразом для полотна Дали.



**Бельгийский художник - сюрреалист Рене Магритт 1898 — 1967 – один из самых загадочных и неоднозначных художников, чье творчество всегда вызывало массу вопросов.**



- Как говорил сам художник, главная его цель – заставить зрителя задуматься.
- Подобный эффект производят все его работы, поэтому Магритт называл себя «магическим реалистом».

Одной из самых известных его работ является **«Сын человеческий»** 1964. На сегодняшний день существует множество попыток интерпретировать символический подтекст картины, которую искусствоведы часто называют интеллектуальной провокацией.



- Магритт – мастер парадоксов, он задает противоречащие логике задачи, а искать пути их решения оставляет зрителю. Образ человека в котелке – один из центральных в его творчестве, он стал символом самого художника.
- Парадоксальный объект на картине – яблоко, повисшее в воздухе прямо перед лицом человека.
- «Сын человеческий» – квинтэссенция концепции «магического реализма» и вершина творчества Магритта.
- У каждого, кто смотрит на эту картину, рождаются весьма противоречивые выводы.

- Картину «Сын человеческий» Магритт написал в 1964 г. как автопортрет.
- Название работы отсылает к библейским образам и символам. Как писали критики, «названием картина обязана образу современного бизнесмена, оставшегося сыном Адама, и яблоку, символизирующему искушения, которые продолжают преследовать человека и в современном мире».





***Рене Магритт. Проницательность  
(автопортрет), 1936***

- Сам Магритт говорил об этих полотнах следующее:
- *« Интересное в этих картинах — это внезапно ворвавшееся в наше сознание присутствие открытого видимого и скрытого видимого, которое в природе никогда друг от друга не отделяется.*
- *Видимое всегда прячет за собой еще одно видимое.*
- *Мои картины просто выявляют такое положение вещей непосредственным и неожиданным образом. Между тем, что мир предлагает нам как видимое, и тем, что это данное видимое под собой прячет, разыгрывается некое действие».*

**«Великая война»**



**«Человек в котелке»**





Игорь Викторович  
Лысенко родился в  
Волгоградской области.  
Сейчас проживает в  
Калининграде.  
Некоторые работы  
находятся в частных  
коллекциях в России,  
Германии и Испании.  
Художник работает в  
жанре сюрреализма.













Оригинальные картины в жанре сюрреализма содержат массу загадок и скрытых образов.

Так, например, на представленной картине художник спрятал образ гуся. Однако найти его не просто.

Игорь Лысенко  
«Пусть собака спит»

"Зимний пейзаж".  
Масло. Художник  
Игорь Лысенко.

на представленной  
картине художник  
спрятал образ  
Наполеона.  
Попробуйте найти  
его самостоятельно  
без подсказки.



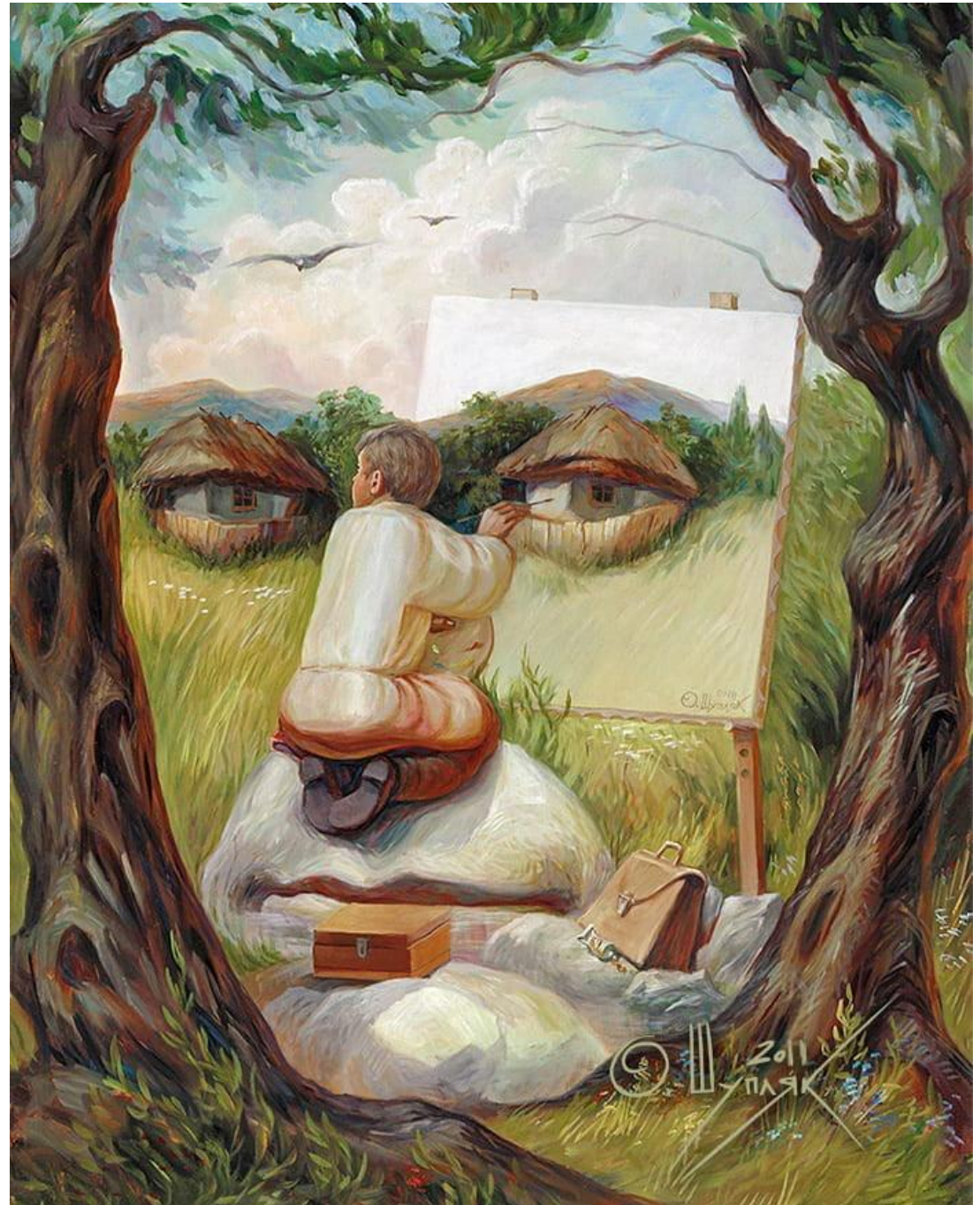
**Олег Ильич Шупляк** (23 сентября 1967 г., с. Бище, Бережанского р-на, Тернопольской обл.) — украинский художник, член НСХУ с 2000 года, Заслуженный художник Украины (2017). Работает в разных направлениях живописи. Широкую известность в мире получила его серия «Двоевзоры» (авторское название картин-иллюзий с двойным смыслом).



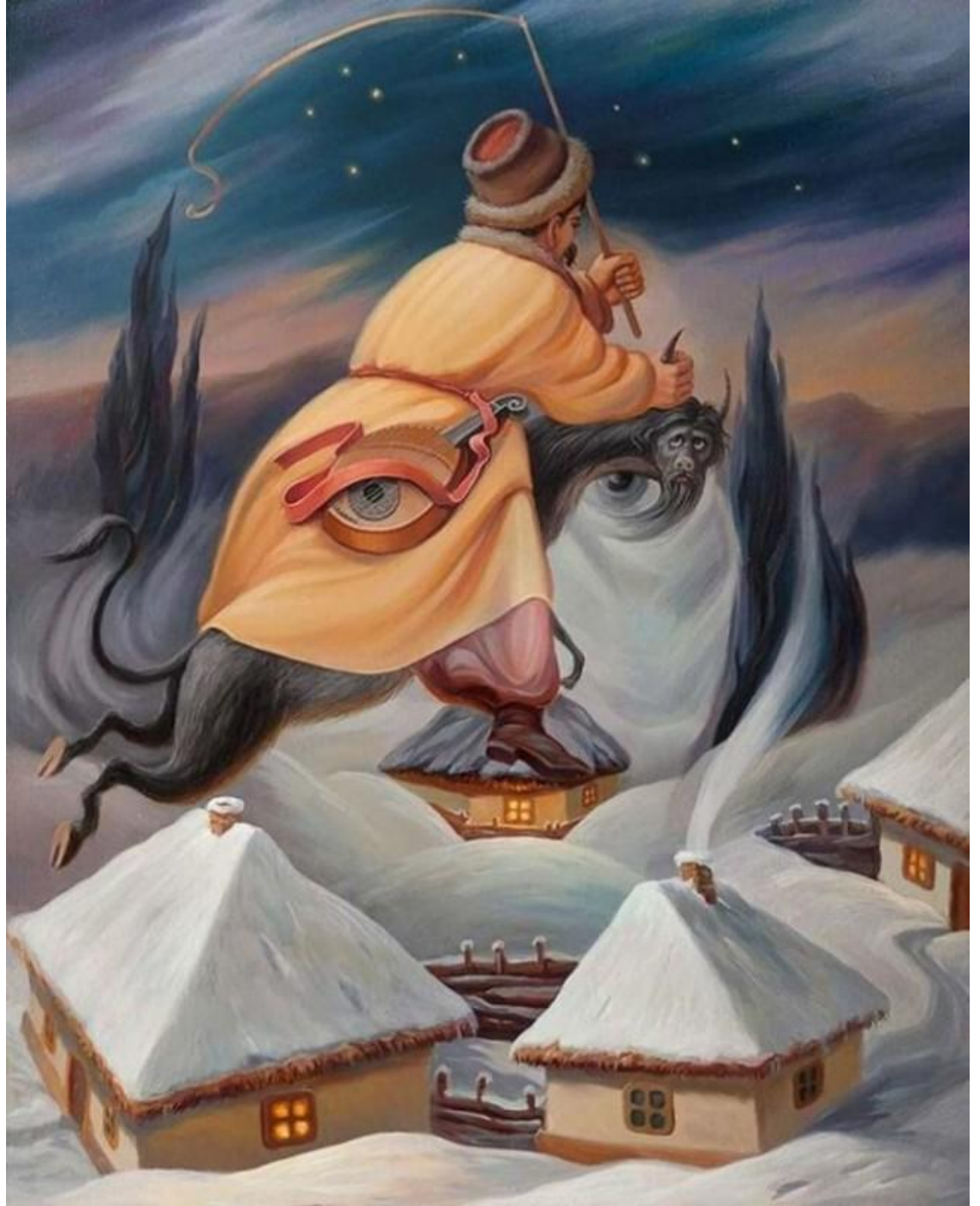


# Автопортрет под липами. Олег Шупляк.

Украинский художник пишет картины-иллюзии, которые издалика смотрятся как портреты, а вблизи представляют собой композиции с людьми.



**Олег Шупляк  
«Полет Викулы.  
Гоголь»**



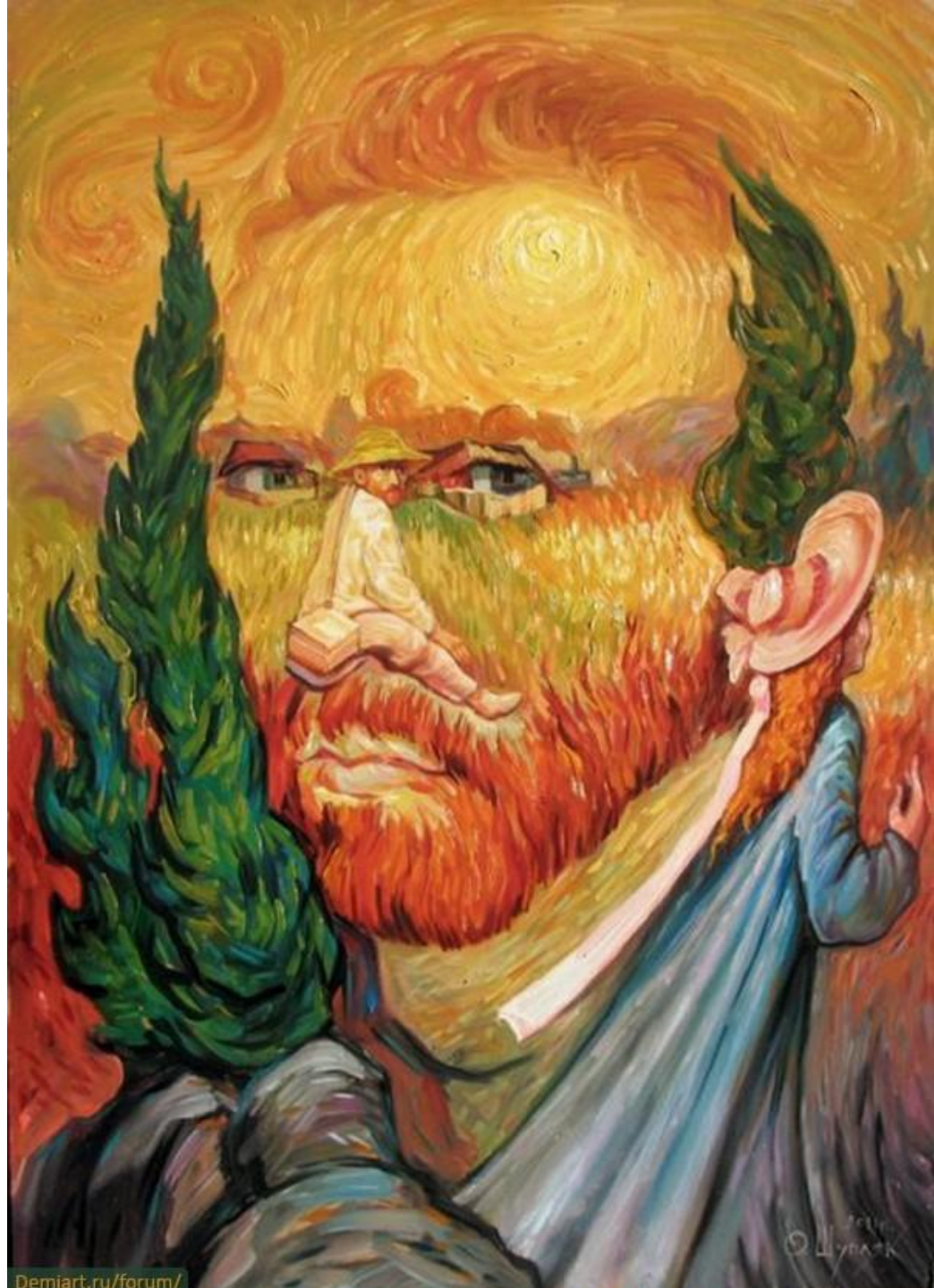
**«Читающая  
Дали» Олег  
Шупляк**

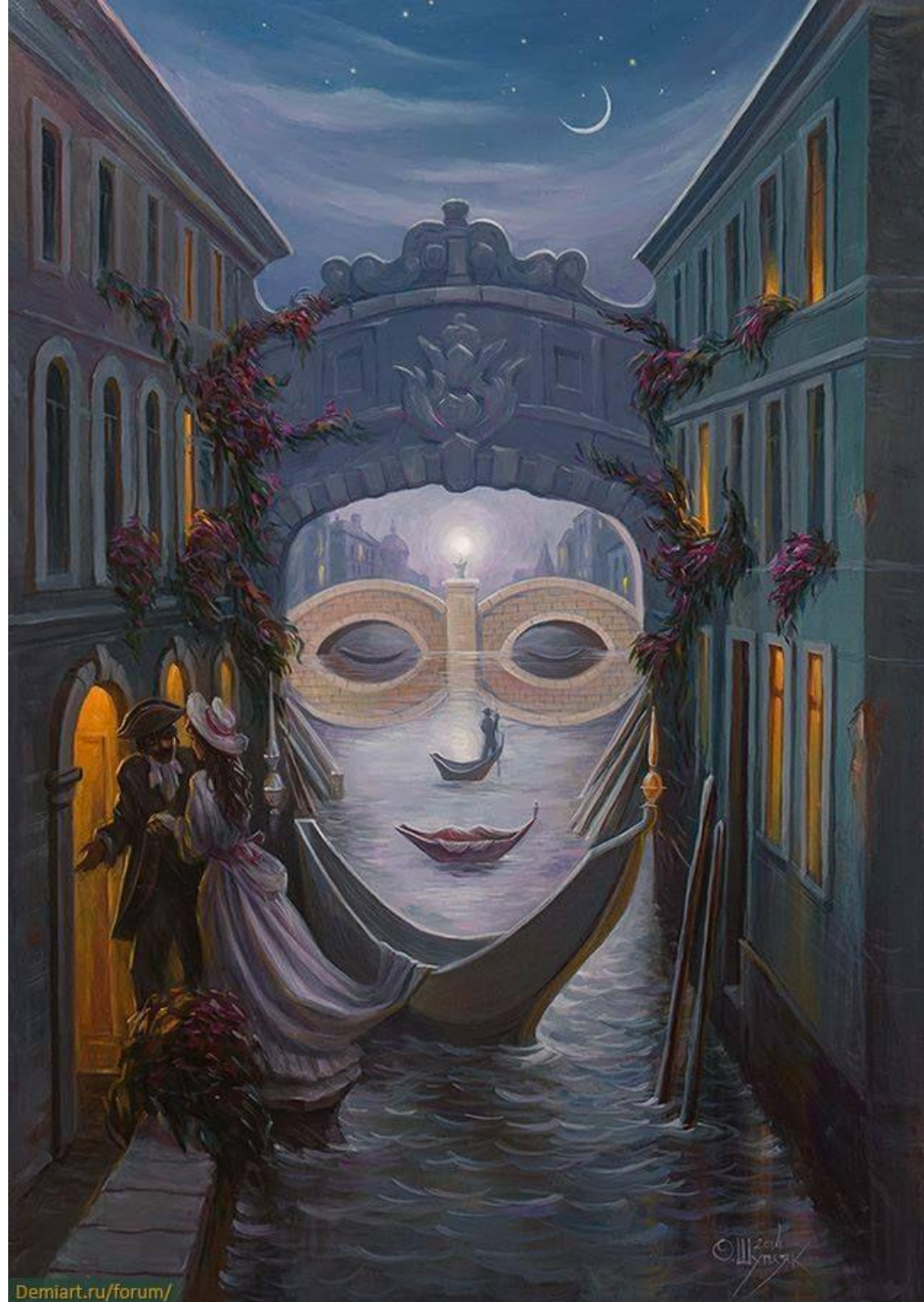


# «Анна Каренина»











Ellyna 2011

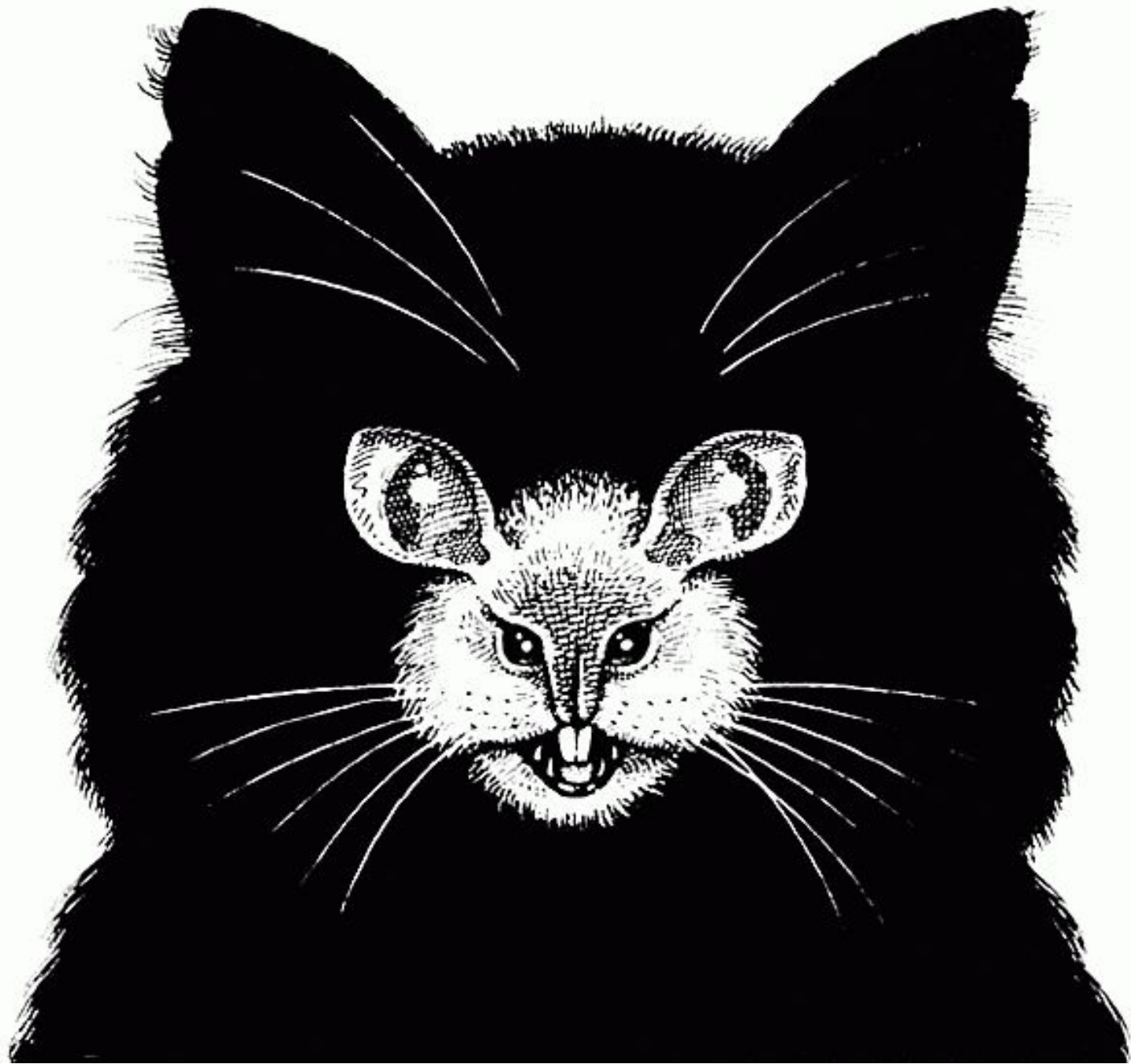
[Demiart.ru/forum/](http://Demiart.ru/forum/)



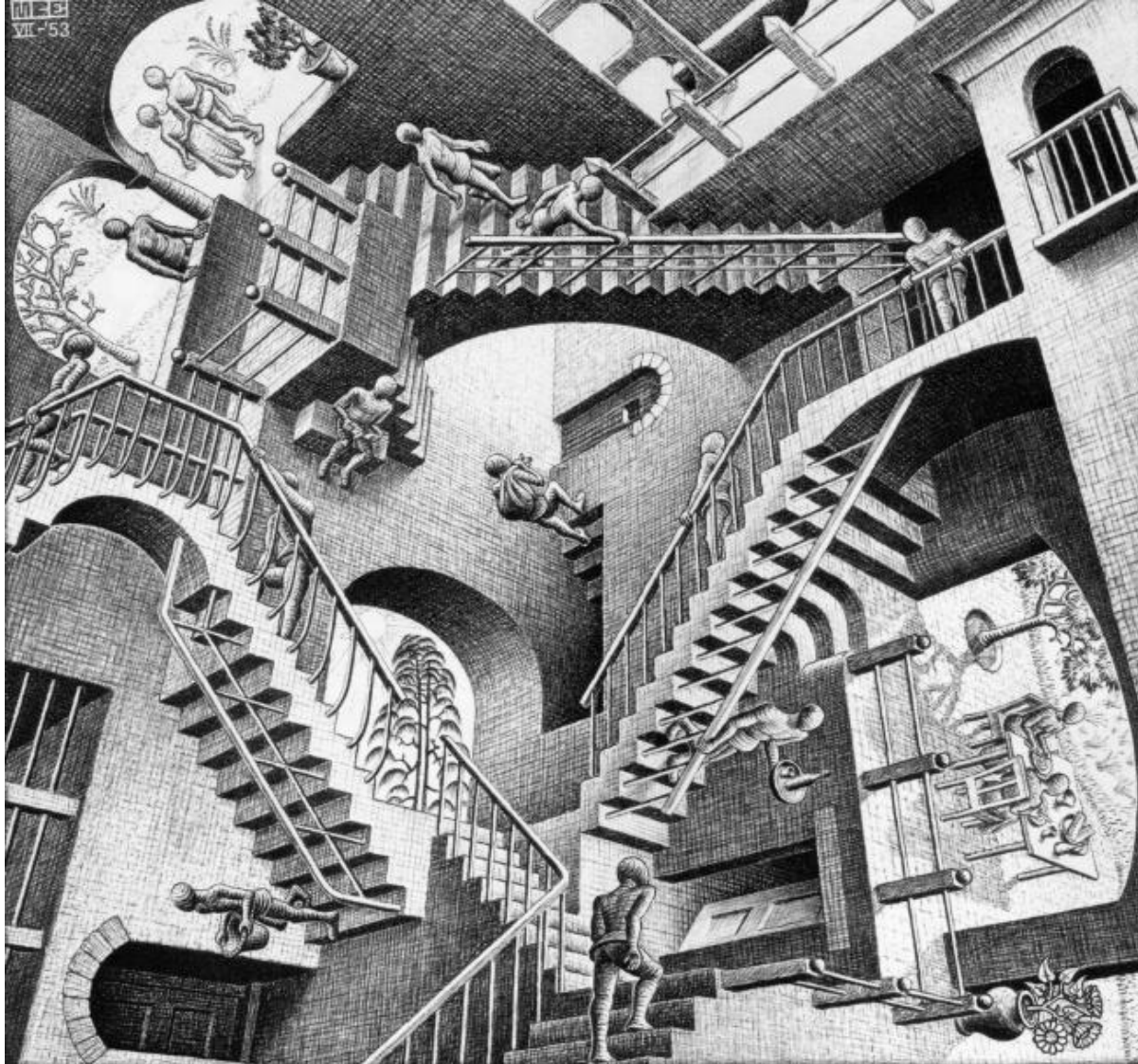


# Кошка и мышь

- Иллюзия из серии двойственных изображений. На рисунке можно увидеть или кошку или мышь, но практически невозможно видеть два образа одновременно.



# Литография голландского художника Эшера.



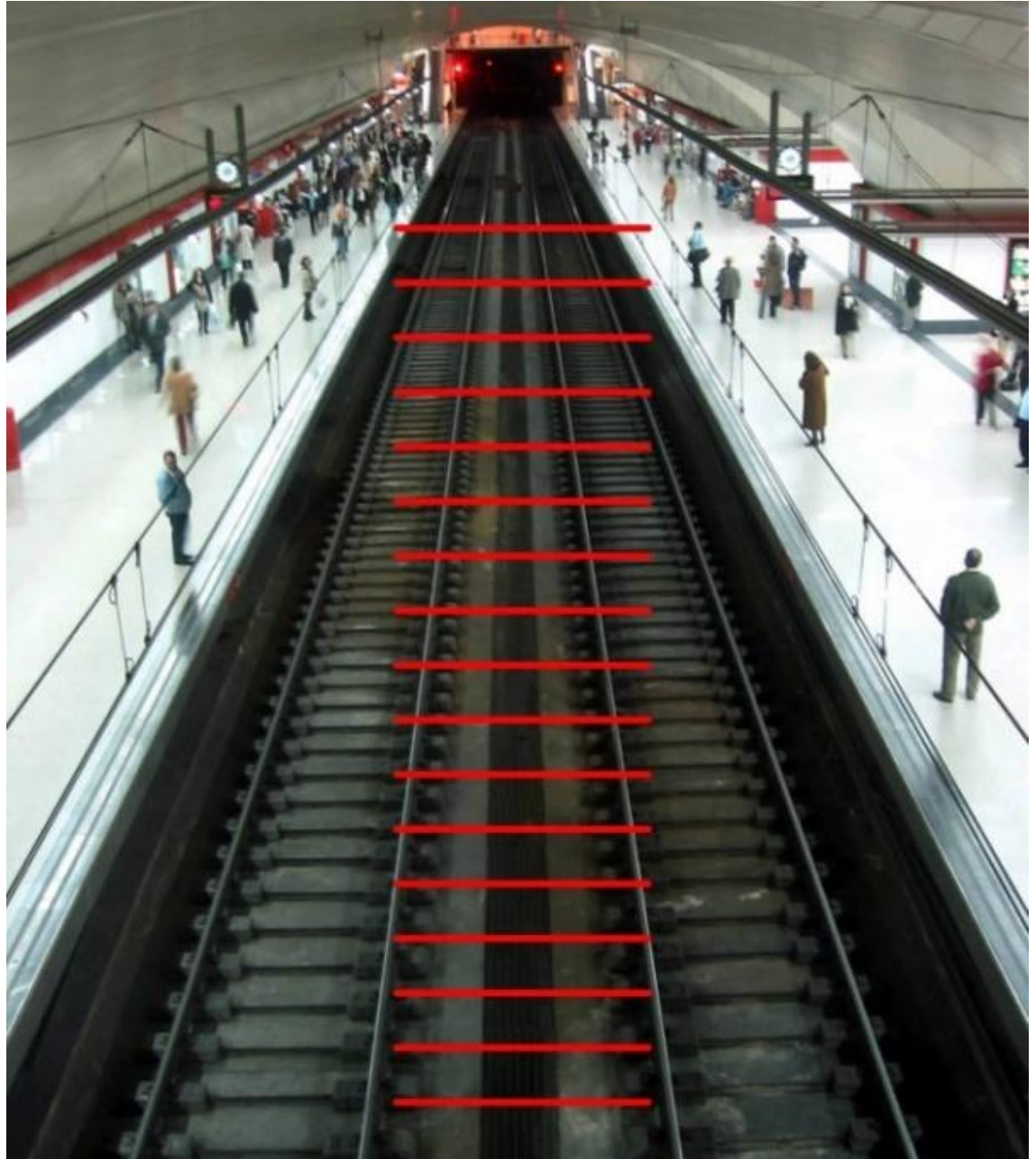
# Летающие пирамиды

- Скульптура венесуэльского художника Рафаэля Барриоса (Rafael Barrios). Одна из многочисленных экспозиций, выставленных в Нью-Йорке на Парк-авеню. Все они выполнены из плоских листов стали и покрашены акриловыми красками. Однако, на расстоянии скульптуры кажутся объемными.



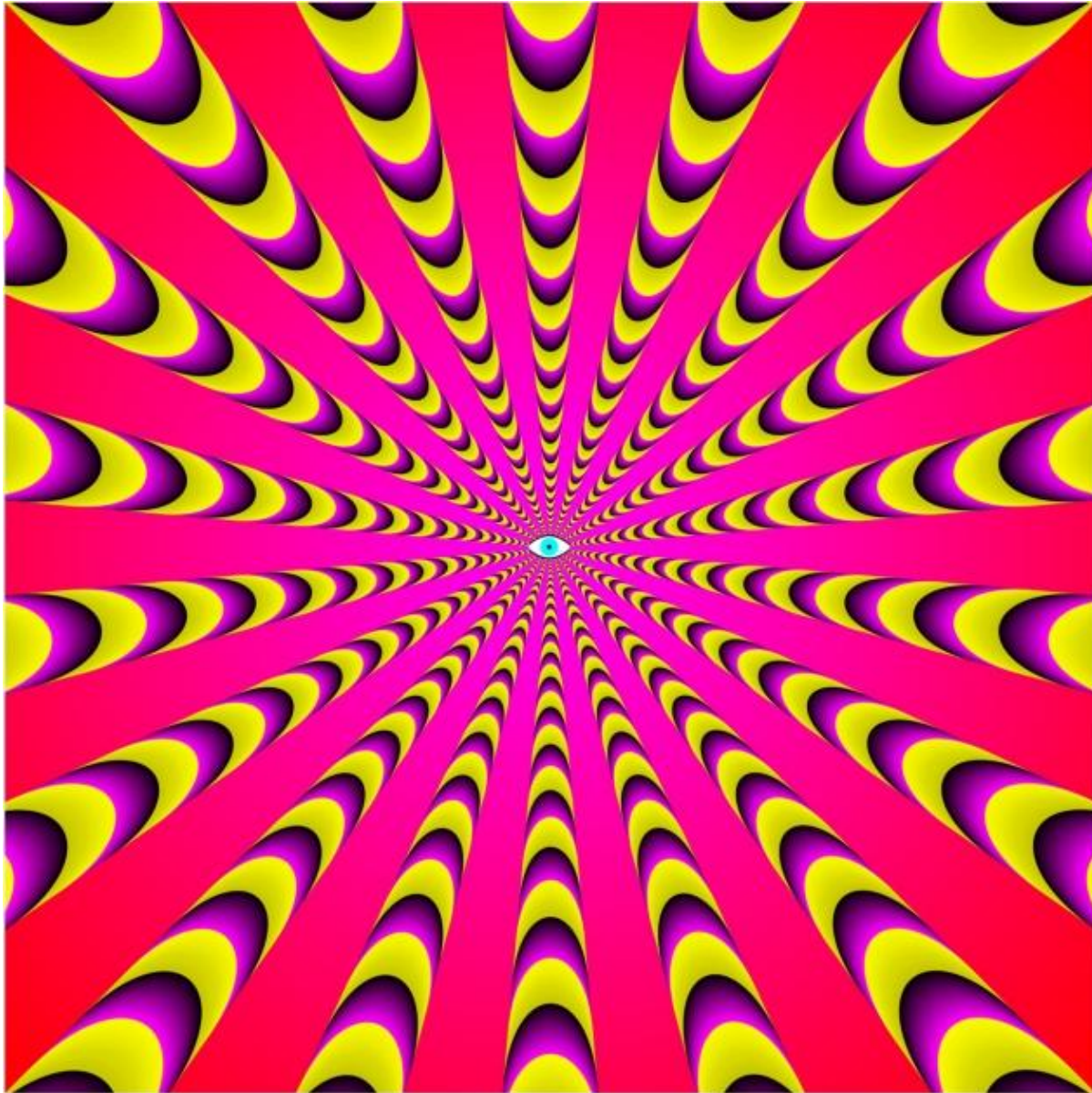
# Линии на путях

- Иллюзия Понцо. В 1913 году Марио Понцо показал, что иногда наш мозг определяет размер объекта, основываясь на фоне позади него. Красные Линии на фото имеют одинаковую длину, параллельны и равноудалены друг от друга. Тем не менее, ближние к нам линии кажутся короче дальних



# Лучи из глаза. Акиоши Китаока

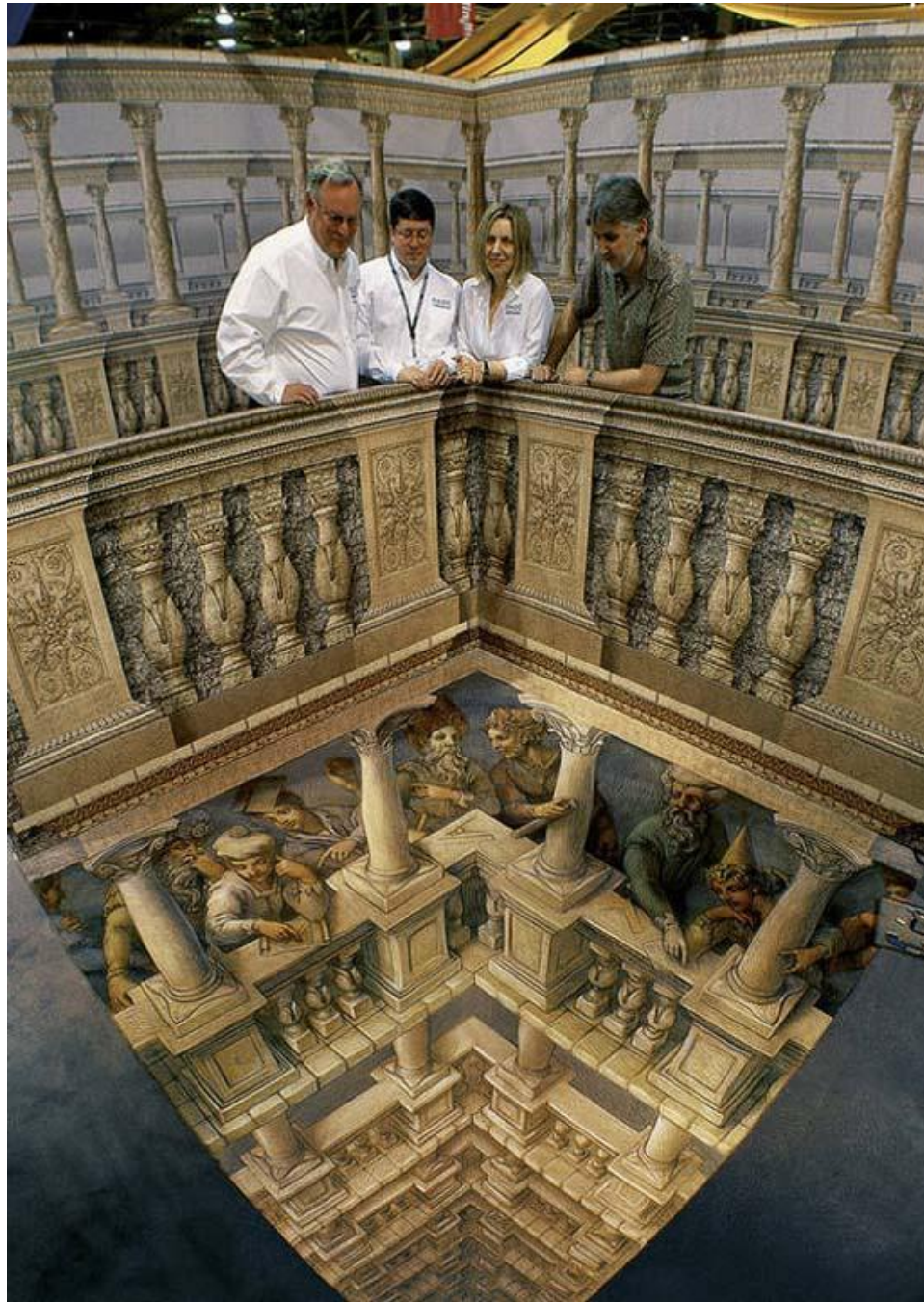
- 



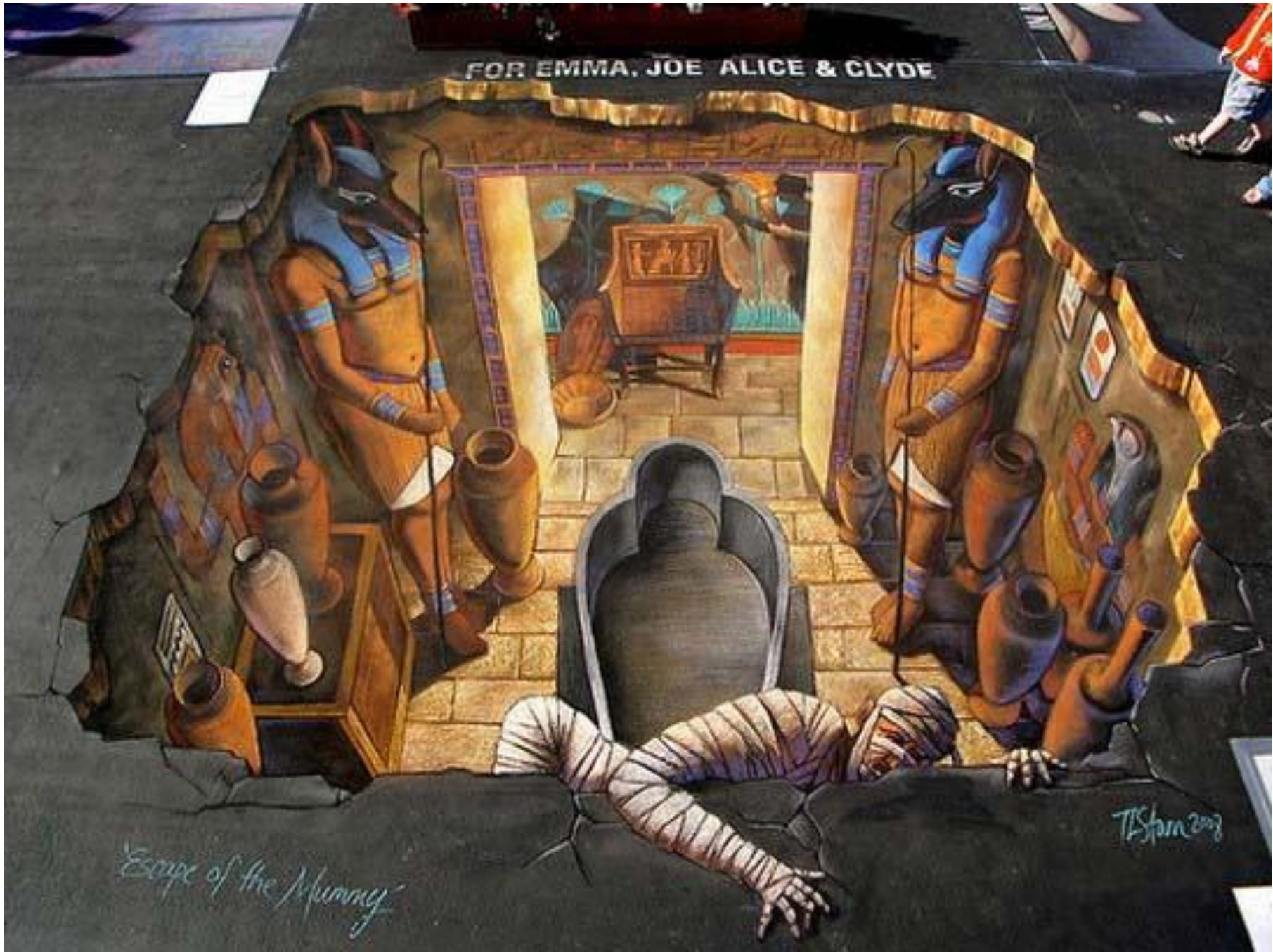
# Зд графика







FOR EMMA, JOE ALICE & CLYDE

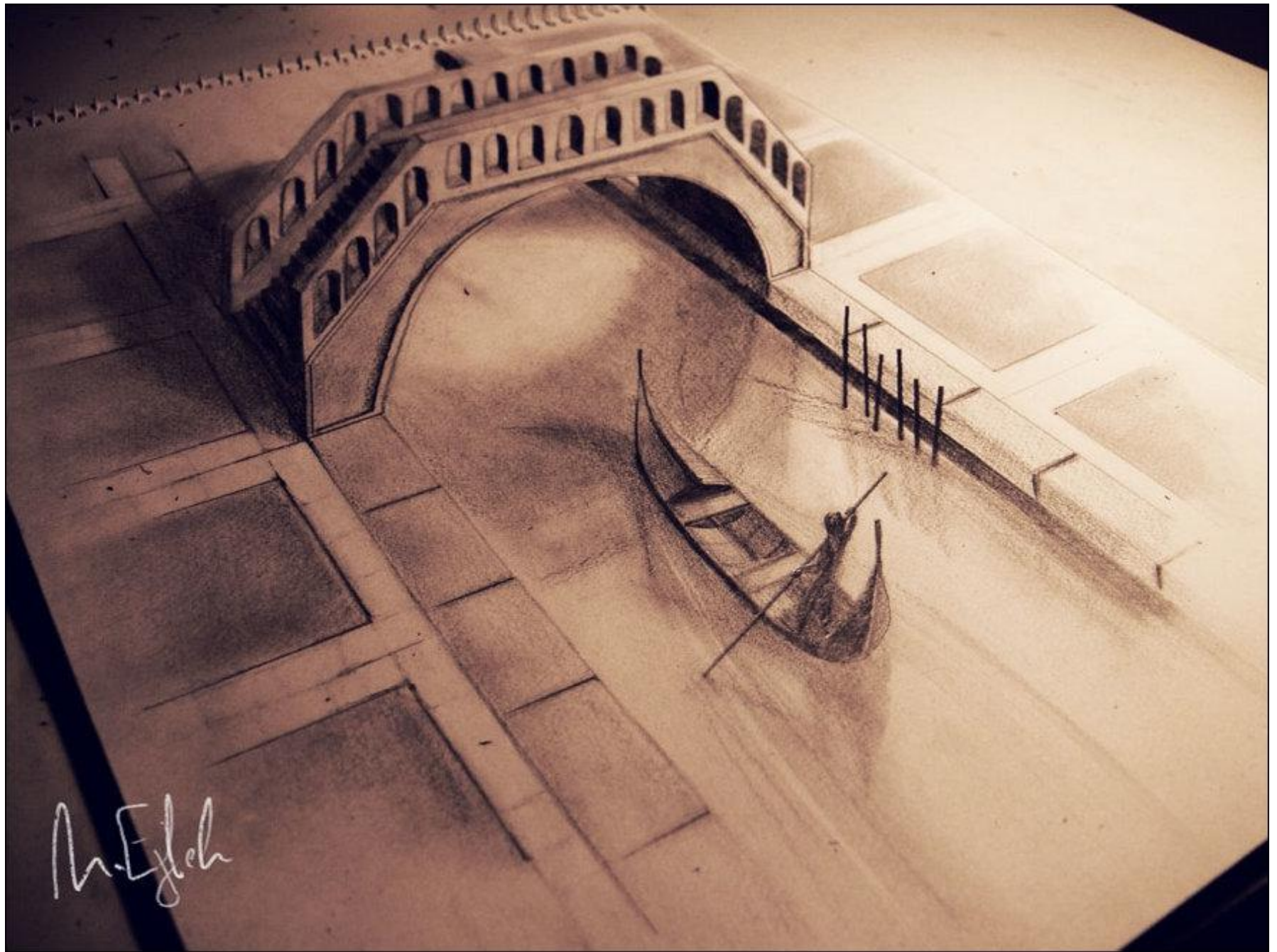


*Escape of the Mummy*

T. Stern 2007









原田  
2013





