

Изобразительное искусство
5 класс

Тема: *Крестьянский дом.
Обычаи, традиции, интерьер.*



Выбор леса для постройки:

на постройку жилья
шли в основном сосны,
но нижний ряд бревен
и фундаментные
стойки старались
строить из
лиственницы. Для
сруба годились лишь
ровные, смолистые
деревья, росшие в
глубине бора.
Материал нужно было
заготавливать заранее
– поздней осенью или
зимой, в полнолуние.



Время строительства жилья и выбор места:

нельзя располагать дом на перекрестке дорог – «с семьей не будет ладно, во дворе не будет водиться скотина».

Подходящими считали лишь те места, которые хорошо освещались, на некоторых возвышениях.

Уточняли выбор места ночью или рано утром (в 5 утра). Шли босиком в одной рубахе, без верхней одежды, чтобы чувствовать холодные и теплые места. Если охватывало холодом – рыли колодец, теплом – строили дом. Строили дом ранней весной, едва сойдет снег.



Обычаи:



При закладки дома приглашали священника для освящения строительства. Использовали и обычаи: в нижнем ряду бревен под один угол клали зерно, чтобы у хозяина хлеб водился, под другой – шерсть и тряпье, чтобы скот водился и одежда была. Под матицу – главный потолочный брус – подкладывали серебряные монеты, для богатства хозяина. Не преступали к строительству в воскресенье и понедельник, в церковные праздники.

Переезд в новый дом:

Переезд в новый дом сопровождался множеством примет. Удачным днем для переезда считалась суббота. В старом доме готовили тесто, а хлеб выпекали в новом доме. Переносили золу из загнета (место у русской печи) старой печи в загнет новой. На новоселье приглашали друзей, родственников. Празднующая процессия отправлялись из старого дома в новый. Впереди шел хозяин с хлебом-солью, хозяйка с помелом и кочергой, почетная старушка несла икону. Другие участники несли животных и домашнюю утварь. Гостей приглашали в дом, скотину загоняли во двор. Первыми заходили хозяйка с хозяином, иногда старушка с иконой, или маленький ребенок, или пускали через порог кошку.



Въезд в новый дом – в Древней Руси целое ритуальное действие. Безопасность нового жилища нужно было испытать: на первую ночь в новом доме закрывали кота с кошкой (они способны видеть и прогонять злобную нечисть); на вторую – петуха с курицей; на третью – поросёнка; на четвёртую – овцу; на пятую – корову; на шестую – лошадь. И только на седьмую ночь в дом решался войти и заночевать человек – и то лишь в том случае, если все животные наутро оставались живы, веселы и здоровы. Иначе – «хоть перекладывай избу», не то «жизни не будет».

Входя в первый раз в дом, хозяин непременно брал с собой хлеб или тесто в квашне. Они должны были выгнать из дома остатки зла (если оно там всё-таки затаилось) и, конечно, обеспечить новосёлам богатую и сытую жизнь.

Затем сквозь раскрытую дверь внутрь бросали клубок ниток. Держась за нитку, через порог переступал сам глава семьи, а потом за эту нитку «втаскивал» прочих новосёлов по старшинству. Смысл обычая таков: люди собираются осваивать новый, неизведанный, «иной» мир. А попасть в «мир иной» - небесный или подземный – можно лишь по Мировому Древу. Оно-то, как предполагают учёные, замещается нитью.

Вход в новый дом сопровождался обрядом переселения домового из старого жилища в новое. Домового уважительно приглашали на новое место жительства: «Домовой! Домовой! Пойдём со мной!» Домового переносили с жаром из старой печи на хлебной лопате, с горшком каши, в старом лапте или валенке. В новом доме «дедушку-суседушку» уже ждало угощение: хлебец с солью, горшочек каши, чашка воды или медового напитка.

Слово «изба» произошло от древнего «ызба», «истьба», «изъба», «истобка», «истопка» (эти синонимы употребляются в древнерусских летописях с самых древнейших времён).

Изначально так называлась отапливаемая часть дома с печью.

- В XI – XII вв. изба состояла из двух помещений: жилой комнаты и сеней.
- В XVI – XVII вв. – преимущественно из трёх: «изба да клеть да меж ими сени».



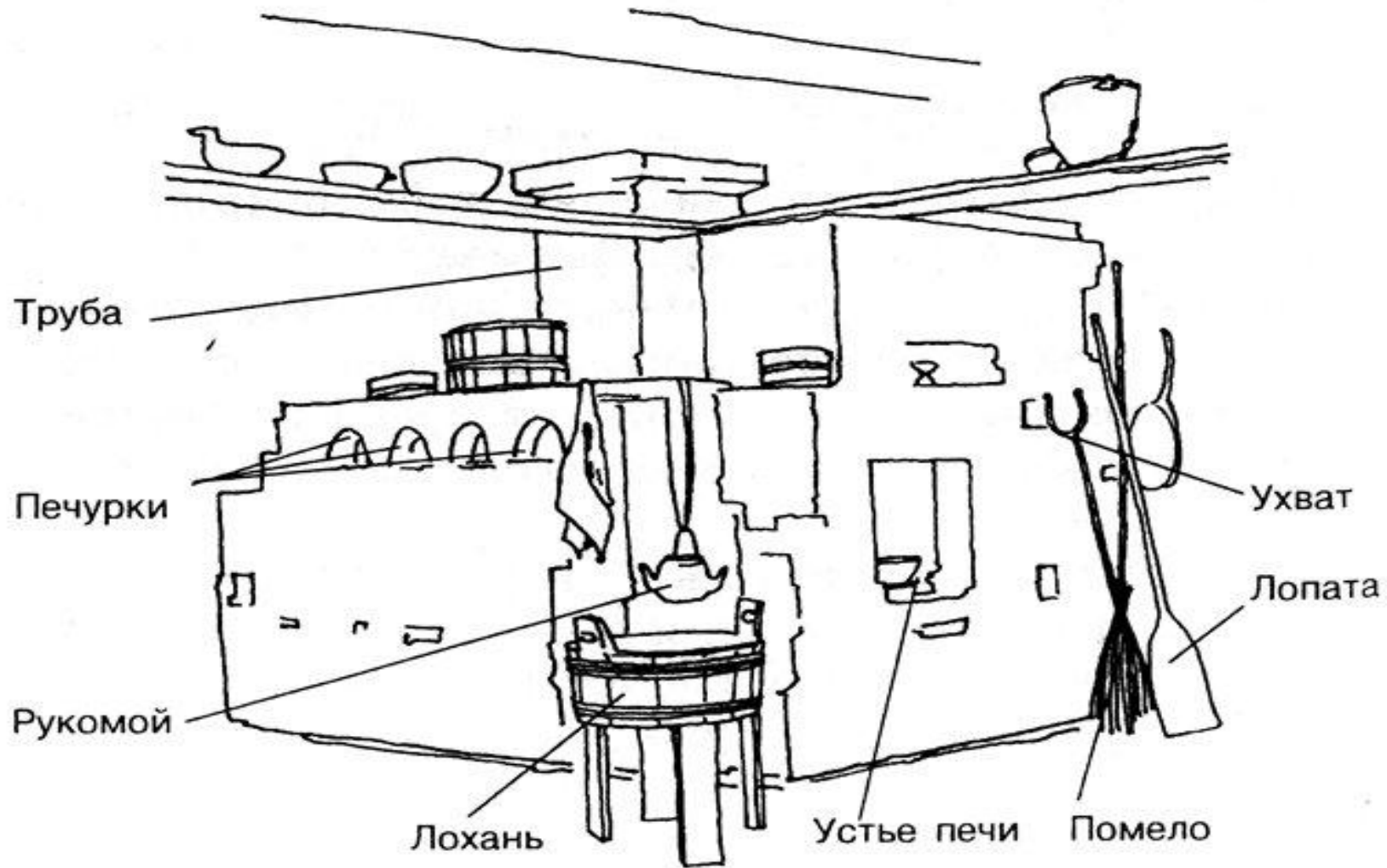
Красное резное крыльцо

Оно словно приглашает войти в дом. На нём хозяева дома встречают дорогих гостей хлебом и солью, так выражая гостеприимство и пожелание благополучия. Пройдя через сени, попадаешь в мир домашней жизни.



В крестьянском доме источником всего этого была **печь** – кормилица, защитница от холода, лекарь от болезни. Не случайно печь – распространённый персонаж, часто встречающийся в русских сказках. Недаром говорится: «Печь краса – в доме чудеса».



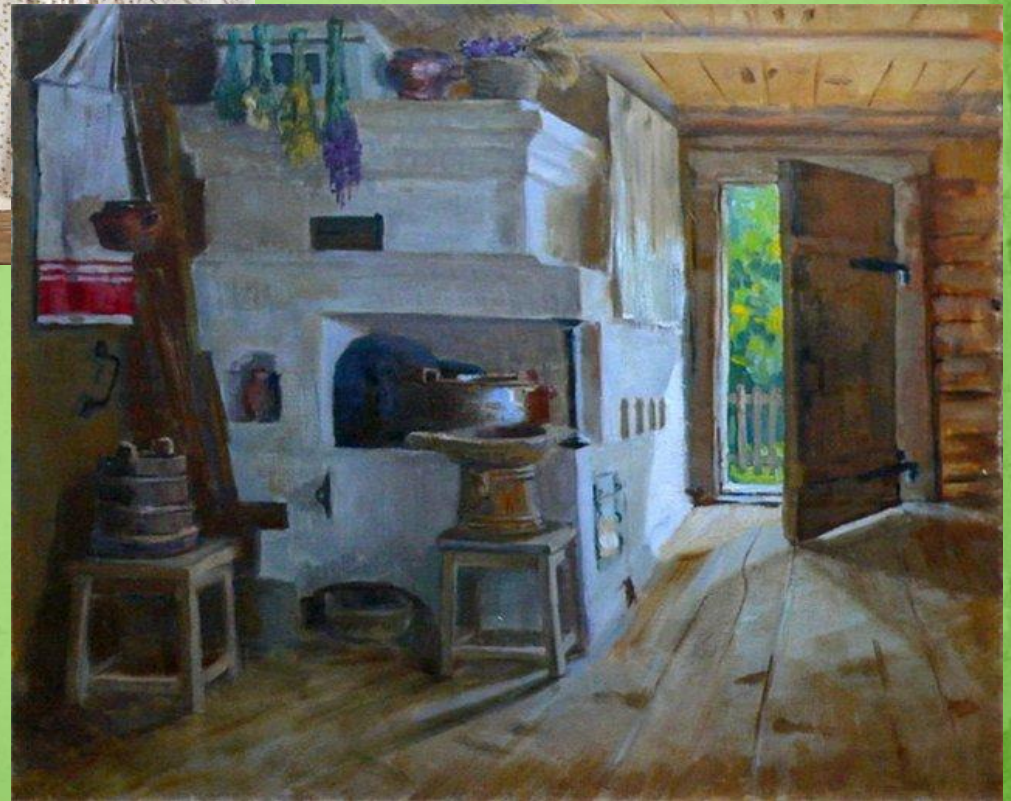


Интерьер крестьянской избы с печью

Бабий кут – женский угол

Ту часть, где стояла печь, называли женской половиной.

Угол напротив устья печи был кухней и назывался "бабий кут" (кут - старинное название угла). Здесь располагалось все необходимое для приготовления пищи: кочерга, ухват, помело, деревянная лопата, ступа с пестом и ручная мельница. Кочергой женщина выгребала золу из печи. Ухватом отправляла в жар горшки с пищей. В ступе толкла зерно, очищая его от шелухи, а с помощью мельницы перемалывала в муку. Помелом хозяйка подметала днище печи, куда лопатой сажала хлебное тесто. В бабьем куту на полках находилась нехитрая крестьянская посуда: горшки, ковши, чашки, миски, ложки.



Красный угол

В переднем углу избы располагался красный угол. Его ещё называли в народе большой, святой. Это было самое почётное место – духовный центр дома. В углу на особой полочке стояли иконы, украшенные тканым вышитым полотенцем, пучки сухих трав, рядом стоял обеденный стол.

Красный угол – почётное место в избе – находилось наискосок от печи. Здесь на специальной полке стояли иконы, горела лампадка.

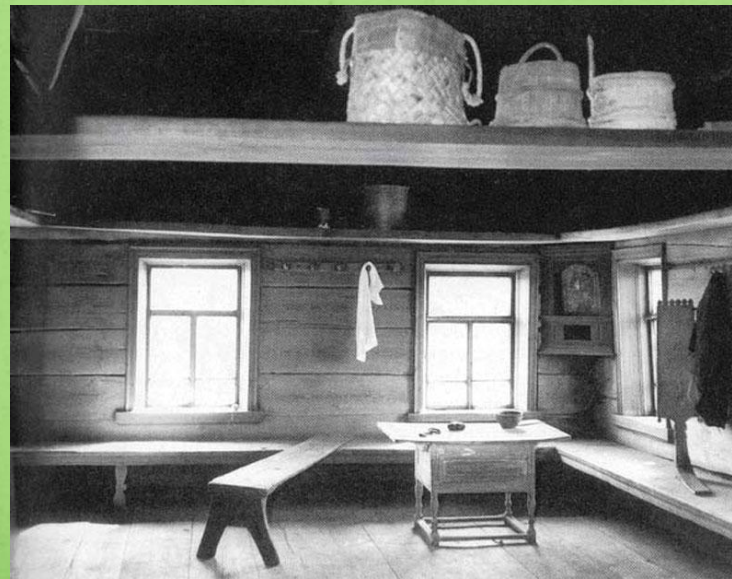
Гость, входивший в избу, первым делом кланялся образам в красном углу. В красный угол сажали самых дорогих гостей, а во время свадьбы – молодых. В обычные дни здесь за обеденным столом сидел глава семьи.



Мужской угол

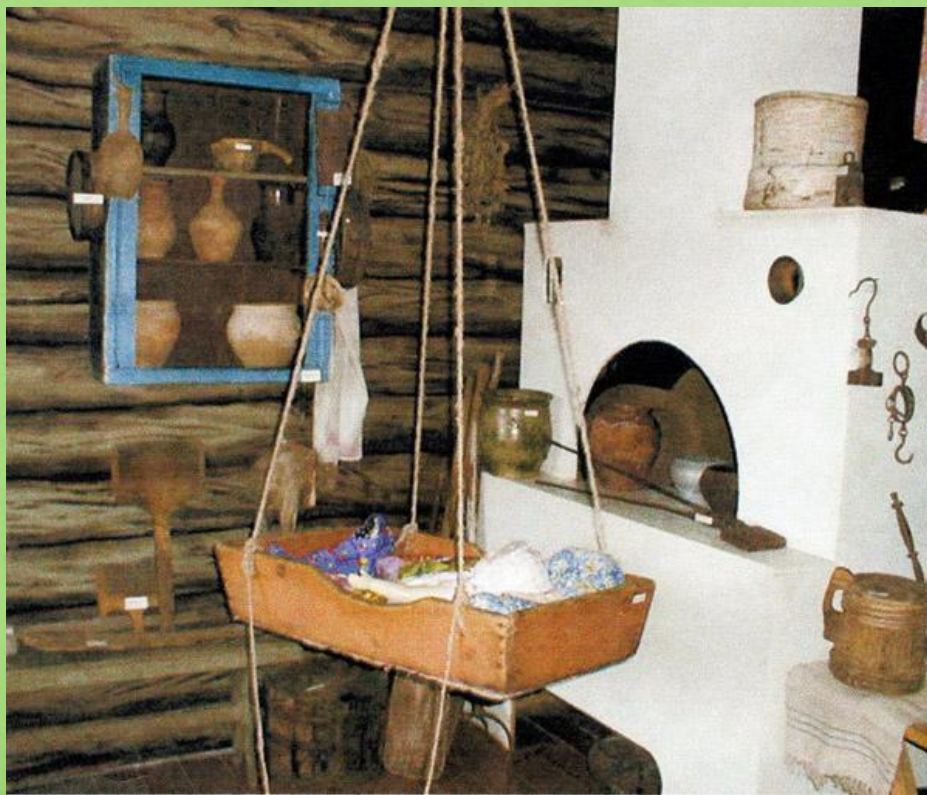
От дверей до боковой стены была устроена лавка – **конник**, на которой мужчины занимались хозяйственной работой. Вертикальная доска часто изображала коня, отсюда и название. Это место было **мужской половиной**.

Под потолком укрепляли **полавочники** с утварью, а у печи устраивали деревянные настилы – **полати**, на них спали.



Детский угол

Для новорождённого подвешивали к потолку избы нарядную люльку. Мягко покачиваясь, она убаюкивала младенца под напевную песнь крестьянки.



Внутреннее убранство дома

- Значительное место в избе занимал деревянный ткацкий стан –кросно, на нём женщины ткали. Его отдельные детали украшали розетками – знаками солнца, а также изображениями коней
- Главным предметом мебели считался стол. Он стоял в красном углу. Каждый день в обеденный час за столом собиралась вся крестьянская семья. Стол был такого размера, чтобы каждому хватило места.
- Разница между лавкой и скамьёй достаточно принципиальная: лавка неподвижно укреплялась вдоль стены избы, а скамья была снабжена ножками, её передвигали.
- Место на лавке считалось более престижным, чем на скамье; гость мог судить об отношении к нему хозяев, смотря по тому, куда его усаживали – на лавку или на скамью.





*В низенькой светёлке с створчатым окном
Светится лампадка в сумраке ночном:
Слабый огонёчек то совсем замрёт,
То дрожащим светом стены обольёт.
Новая светёлка чисто прибрана:
В темноте белеет занавес окон;
Пол отструган гладко; ровен потолок;
Печка развальная стала в уголок.
По стенам – укладки с дедовском добром,
Узкая скамейка, крытая ковром,
Крашенные пальцы с стулом раздвижным
И кровать резная с пологом цветным.*

Л. Мей

Спасибо за внимание!!!