

Всероссийский конкурс для учителей  
начальных классов на лучшую  
методическую разработку презентации для  
младших школьников

**Название: «Леса России».**

## Пояснительная записка

**Предмет:** окружающий мир.

**Тема урока:** «Леса России».

**Аудитория:** 4 класс; возраст 10 - 11 лет; общеобразовательное учреждение.

**Цели:** -Использование презентации при ознакомлении с новым материалом во время урока (более эффективная подача материала)

- Использование для самостоятельного изучения ребенком (если он отсутствовал на уроке).





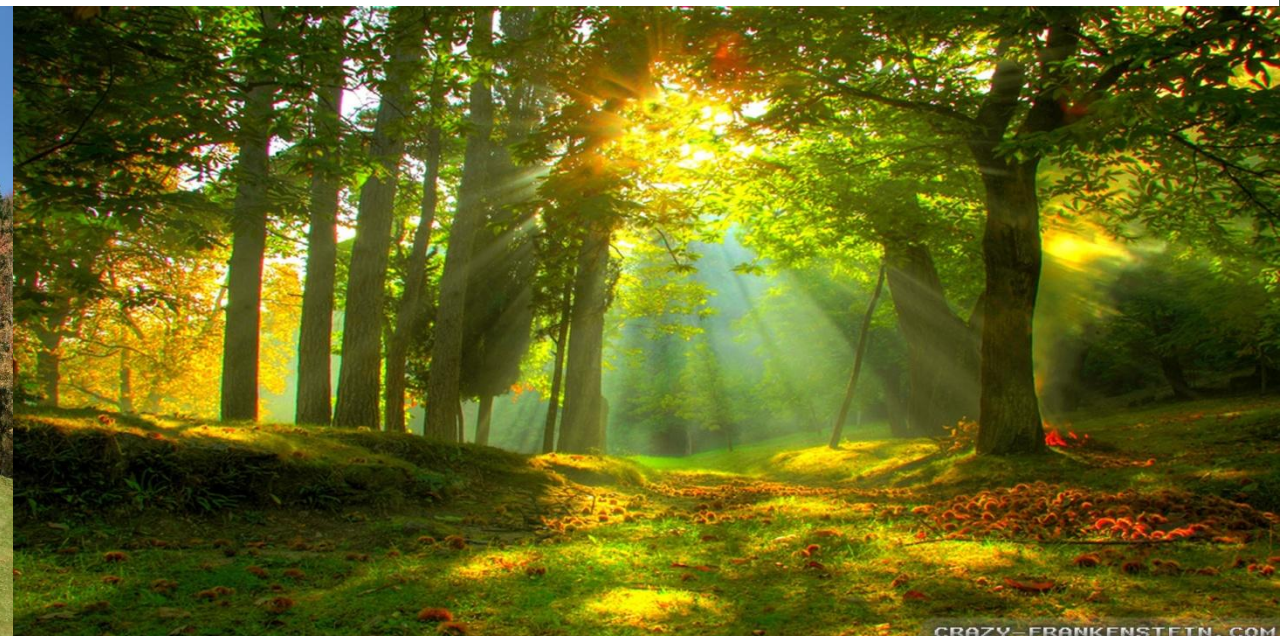
**Здравствуй, лес, дремучий лес,  
Полный сказок и чудес!  
Ты о чем шумишь листвою  
Ночью темной, грозовою?  
Что там шепчешь на заре,  
Весь в росе, как в серебре?  
Кто в глуши твоей томится?  
Что за зверь? Какая птица?  
Все открой, не утай:  
Ты же видишь – мы свои!  
(С. Погореловский).**







# Jleca

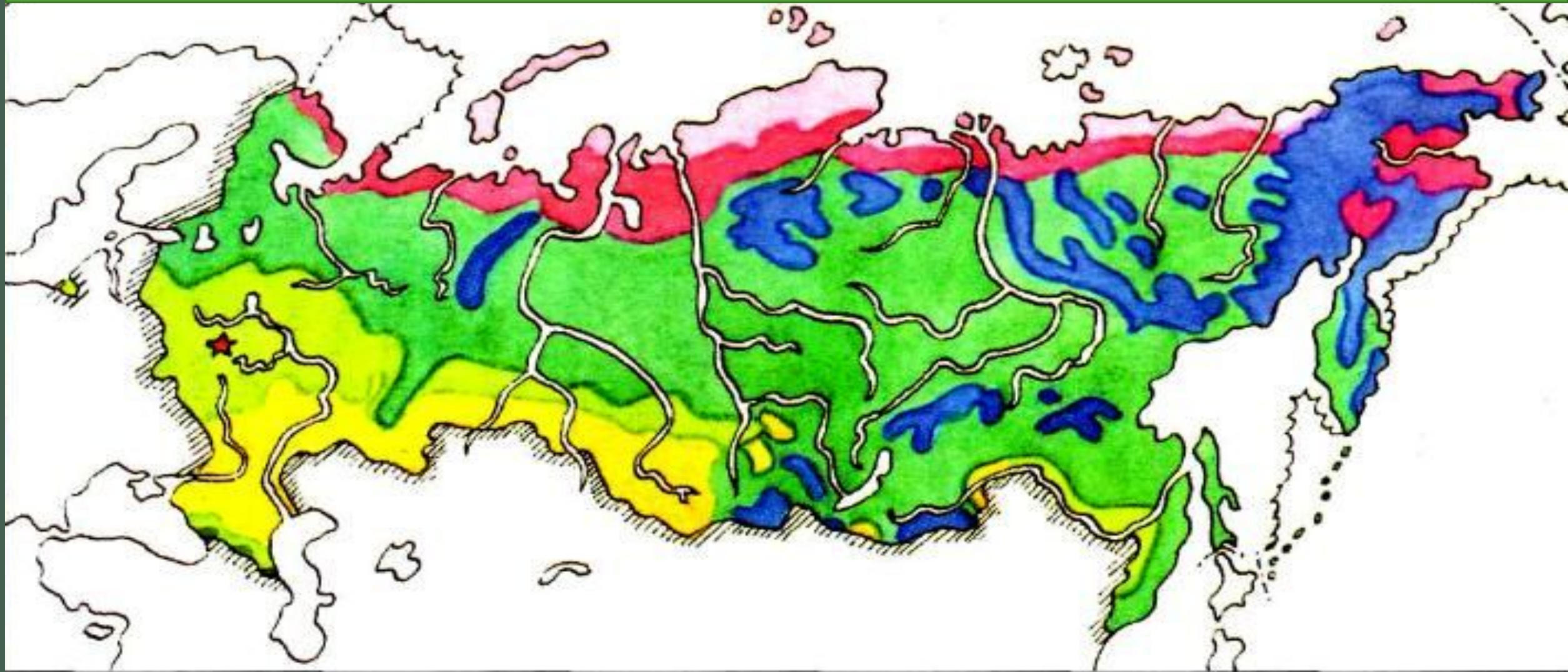




Составь синквейн на  
тему Пес.



# Рассмотри зоны тайги, смешанных и широколиственных лесов.



Граница плавучих льдов  
Арктические пустыни  
Тундры

Тайга

Смешанные и широколиственные леса  
Степи и полупустыни  
Растительность гор



# Леса России



Тайга

Смешанные и  
Широколиственные леса





Тайга составляет почти 90% площади всей лесной зоны. Расстлана по просторам России с запада на восток. Лето в тайге не жаркое, но и не особо холодное, правда короткое, а зима длится долго с обильными снегопадами и долгими морозами.





# Растительный мир тайги – царство хвойных деревьев.



*Лиственница* - самое морозоустойчивое из деревьев тайги (выдерживает температуры ниже  $-70^{\circ}\text{C}$ ). Ее мягкая хвоя каждую осень опадает и вырастает заново весной.







*Можжевельник*  
Самый распространенный  
кустарник в тайге.



*Багульник*  
Вечнозеленый кустарник  
высотой 45-130 см



*Гриб*

Здесь изредка встречаются и мелколиственные породы (береза, рябина, осина, ольха зеленая). В этих местах много болот и растут мхи, лишайники, кустарники и грибы.



*Лишайник*



Одна из известнейших таежных птиц - кедровка.



Приспособились к непростым условиям и птицы: кеклик, рябчик, азиатская дикушка, соловьи и синехвостки, сычи, снегири и дятлы. Одним приходят по нраву климатические условия Тайги, другие пернатые вынуждены перелетать на зимовку в другие края.

Глухарь-довольна крупная птица, питающаяся почками, растениями, насекомыми.

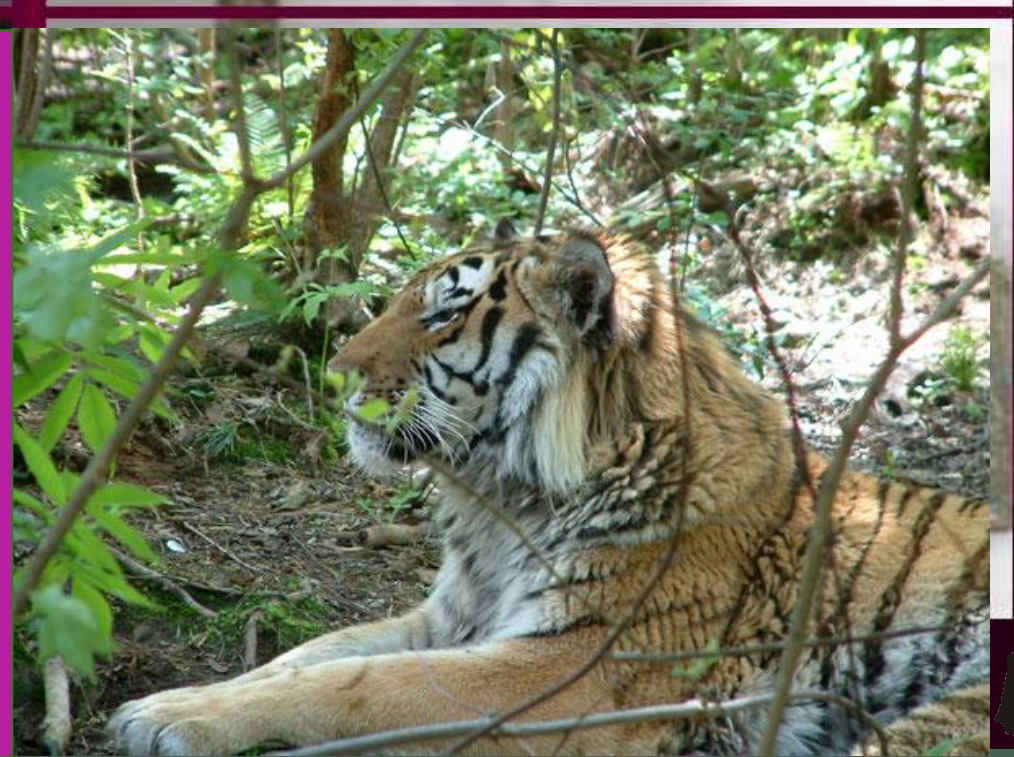






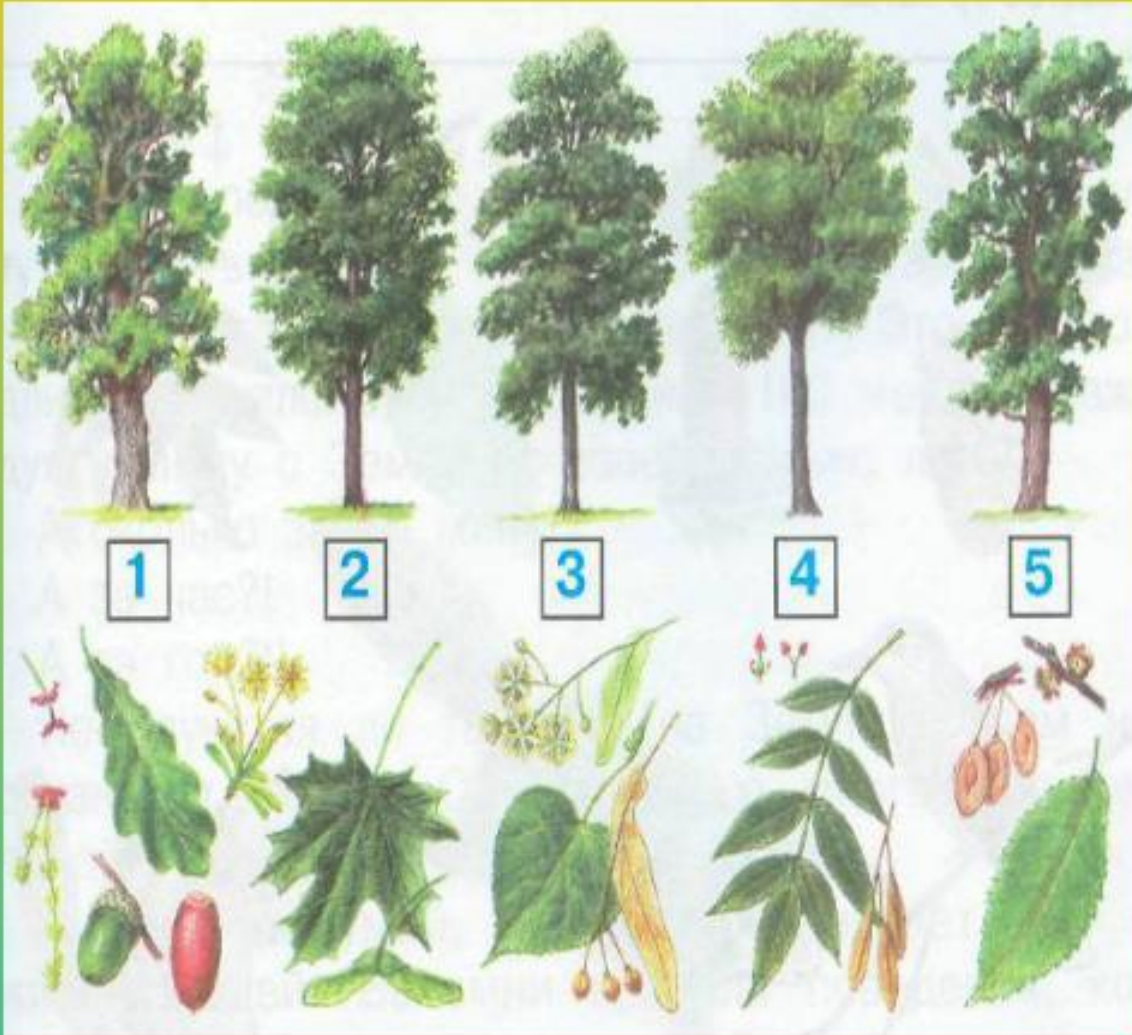
*Сибирская кабарга* - мелкое парнокопытное оленевидное животное. Питается лишайниками, хвоей пихты и кедра, другими растениями. Имеет тело до 1 м длиной и короткий хвост. Весит до 18 кг. Задние ноги намного длиннее передних. Кабарга безрога, но у самцов есть длинные изогнутые клыки, торчащие на 7 – 9 см из-под верхней губы.

*Амурский (уссурийский) тигр* - дальневосточный хищник семейства кошачьих. Очень редкое животное. Имеет сильное, гибкое тело с длинным хвостом и невысокими лапами. Голова округлая с короткими ушами. Самцы крупнее самок и достигают 3,8 м в длину, веса до 280 кг.





# Смешанные и широколиственные леса



Южнее тайги зима гораздо мягче. Многолетней мерзлоты здесь нет. Эти условия более благоприятны для лиственных деревьев. Поэтому к югу от тайги расположены смешанные леса. Здесь как бы смешались хвойные и лиственные деревья. Ещё южнее раскинулись широколиственные леса. Они образованы теплолюбивыми деревьями с широкими, крупными листьями. К таким деревьям относятся дуб (1), клён (2), липа (3), ясень (4), вяз (5).





Ягоды представлены черникой, малиной, брусникой, клюквой, ежевикой, костяникой, бузиной, калиной и многие другие.



Бузина



В лесах данного типа очень много съедобных грибов: подосиновики, белые, валуи, лисички, сыроежки, опята, грузди, и другие. Одними из самых опасных ядовитых являются мухоморы и бледные поганки.



Мухомор



Бледная поганка





## Обитатели леса

Из крупных животных в данных лесах обитают лоси, зубры, кабаны, косули и пятнистые олени (вид завезен и адаптирован). Из грызунов присутствуют лесные белки, куницы, горностаи, бобры, бурундуки, выдры, мыши, барсуки, норки, черные хорьки. Большое количество видов птиц обитает в этих лесах. Далее перечислены многие из них, но далеко не все: иволга, поползень, чиж, дрозд-рябинник, ястреб-тетеревятник, рябчик, снегирь, соловей, кукушка, удод, серый журавль, щегол, дятел, тетерев, зяблик. Более или менее крупные хищники представлены волками, рысями и лисами. Эти леса также являются домом для зайцев (русаков и беляков), ящериц, ежей, змей, лягушек и бурых медведей.





# Проверь себя!



Готов проверить!

Выбери верное суждение:

## 1. Природная зона лесов состоит из ...

1. пяти частей;
2. трёх частей;
3. двух частей;
4. одной части.

## 2. Самую большую территорию занимают ...

1. смешанные леса;
2. широколиственные леса;
3. хвойные леса.

## 3. Природные зоны России расположены так:

1. тундра, арктическая зона, зона лесов;
2. арктическая зона, зона лесов, тундра;
3. арктическая зона, тундра, зона лесов.

## 4. В тайге растут ..

1. пихты, ели, лиственницы;
2. дубы, сосны, ели;
3. берёзы, липы, лиственницы.

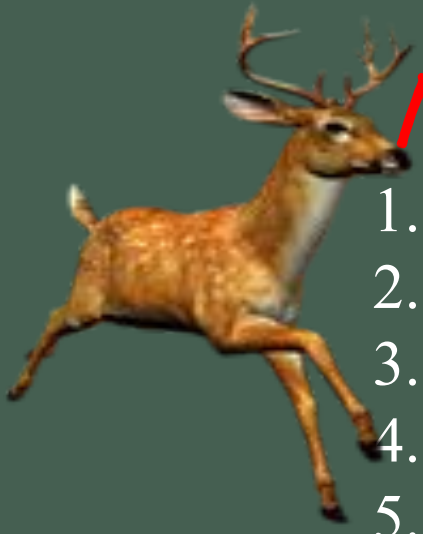
## 5. Выбери верное утверждение:

1. В лесной зоне России очень теплая зима;
2. Лето в тайге немного теплее, чем в тундре;
3. В лесной зоне выпадает мало осадков;
4. В почве лесной зоны мало питательных веществ.

## 6. Какой организм надо включить в пищевую цепь: осина -----..... ----- лиса

1. гусеница;
2. заяц;
3. мышь;
4. бобр.





## Проверь результаты:

- 1. 2
- 2. 3
- 3. 3
- 4. 1
- 5. 2
- 6. заяц



## Оцени свою работу:

- 6 верных ответов - Оценка 5
- 5 верных ответов - Оценка 4
- 4-3 верных ответа - Оценка 3

