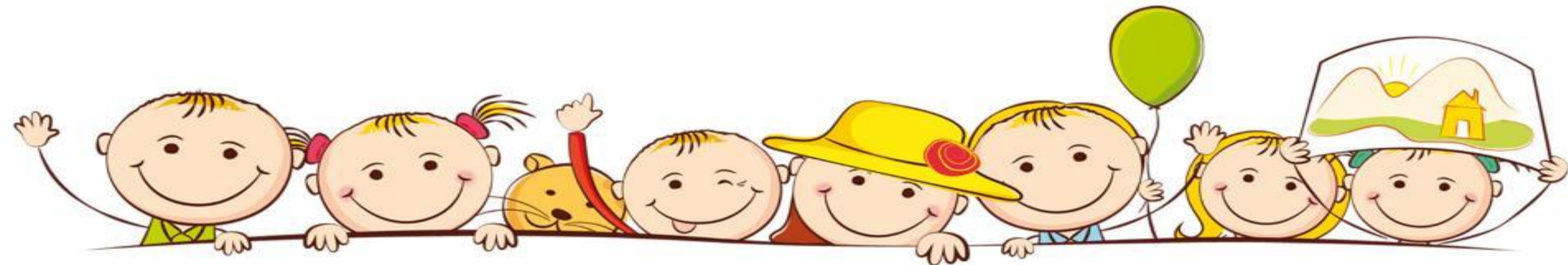


**Логочас**  
**как форма коррекционно-**  
**развивающей работы**  
**педагогического коллектива**  
**с детьми ОВЗ**

*МБДОУ «Детский сад «Солнышко»  
учитель-логопед:  
Мишустина Алена Викторовна*



## **Логопед:**

*формирует  
первичные  
речевые навыки  
у детей  
логопатов*

*Совместная коррекционная  
работа предусматривает  
решение следующих задач*

## **Воспитате**

*ЛЬ: закрепляет  
сформированные  
первичные  
речевые навыки*



## *Основные виды организации совместной деятельности логопеда и воспитателя*



Обсуждение результатов совместного изучения детей, которое велось на занятиях и в повседневной жизни

Совместное планирование занятий воспитателя, обеспечивающие необходимое закрепление материала в разных видах деятельности детей

Совместная подготовка ко всем детским праздникам (логопед отбирает речевой материал, а воспитатель закрепляет его)

Разработка общих рекомендаций для родителей





## Деятельность учителя-логопеда предусматривает

- Изучение уровня речевых и познавательных особенностей детей, определение основных направлений и содержания работы с каждым из них.
- Формирование правильного речевого дыхания, чувства ритма и выразительности речи, работа над просодической стороной речи.
- Работа по коррекции звукопроизношения.
- Совершенствование фонематического восприятия и навыков звукового анализа и синтеза.
- Работа по коррекции слоговой структуры слова.
- Знакомство и усвоение новых лексико-грамматических категорий.
- Обучение связной речи: развернутому смысловому высказыванию, состоящему из логически сочетающихся грамматически правильных предложений.



## Задачи воспитателя

Учет лексической темы при проведении всех занятий в группе в течение недели.

- Пополнение, уточнение и активизация словарного запаса детей по текущей лексической теме в процессе всех режимных моментов.
- Постоянное совершенствование артикуляции, тонкой и общей моторики.
- Системный контроль над поставленными звуками и грамматической правильностью речи детей в процессе всех режимных моментов.
- Формирование связной речи (заучивание стихотворений, потешек, текстов и т.д.)
- Закрепление у детей речевых навыков на индивидуальных занятиях по заданию логопеда.



## **ЭТО ВАЖНО**



Для того чтобы индивидуальная работа не была формальной, а приносила бы определенные положительные результаты и являлась надежным подспорьем в общей коррекционной работе, воспитателю необходимо четко знать, **ЧТО** и **КАК** требовать от ребенка.

### **ВОСПИТАТЕЛЬ ДОЛЖЕН**



В совершенстве владеть комплексом артикуляционных упражнений, используемые в устранении дефектных звуков и не просто их знать, а грамотно уметь показать то или иное упражнение ребенку.



Воспитателю необходимо использовать разные виды показа:  
**ЗРИТЕЛЬНЫЙ**(на себе, на схеме, на ребенке);  
**СЛУХОВОЙ** (утрированное произношение отрабатываемого звука).



Воспитателю надо знать и использовать различные приемы развития звукового анализа и синтеза.



**Основные  
направления  
работы  
воспитателя**

**Логочас**

Длительность подгруппового занятия  
20 - 25 мин.,  
индивидуального - от 5 до 15 мин.  
На подгрупповое занятие берется  
от 3 до 6 детей.  
Формы: подгрупповые,  
индивидуальные,  
один раз в неделю логочас проводится  
в виде сюжетно-ролевой игры.

**Пальчиковая гимнастика**  
выполняется в комплексе с  
артикуляционной 3-5 раз в  
день

**Артикуляционная гимнастика** –  
выполняется сидя перед зеркалом  
3-5 раз в день.

Продолжительность ее - 10-15 мин.  
В случае если ребенок выполняет какое-  
то упражнение недостаточно хорошо,  
новые упражнения не вводятся, а  
продолжается отработка старого  
задания.

**Корригирующая  
мини-гимнастика**

Проводится для  
профилактики нарушения  
осанки и стопы,  
выполняется  
ежедневно после сна.

**Коррекционная работа вне занятий**

проводится во время режимных  
моментов, самообслуживания,  
хозяйственно-бытового труда и труда на  
природе, на прогулках, экскурсиях, в  
играх и развлечениях.

# Структура логочаса

- ❑ Артикуляционная гимнастика и дыхательные упражнения - **3 мин.**
- ❑ Упражнения и игры на развитие мелкой моторики (*использование шнуровок, массажных валиков, пальчиковых гимнастик и т.д.*)- **2 мин.**
- ❑ Упражнения на автоматизацию звуков (*произнесение изолированного звука, проговаривание слогов, слов, предложений на закрепляемый звук*) - **4 мин.**
- ❑ Физкультминутка - **2 мин.**
- ❑ Упражнения и игры на развитие фонематического слуха (*пример: хлопнуть в ладоши, когда услышишь звук «А»; придумать слово на звук «Н», выделить на какой звук начинается слово «Мак»*) – **7 мин.**
- ❑ Повторение лексико -грамматических упражнений (*пример: согласование числительного с существительным –«5 книг», изменение окончаний в падежных конструкциях – «Нет чего? - Встали, подошли к чему? - к столу и т.д.»*) – **3 мин.**
- ❑ Повторение скороговорок, коротких рассказов, стихов – **2 мин.**
- ❑ Индивидуальная работа





## *Лингвистический материал для речевого центра*

- Зеркала
- Наглядно-иллюстративный материал по лексическим темам (*пример: Цветные картинки овощей, фруктов, животных и т.д.*)
- Наглядно-иллюстративный материал по фонетическим группам (*пример: звуковички, фишки для звуко-буквенного анализа и т.д.*)
- Сюжетные картинки для работы над фразой
- Игрушки для совершенствования речевого дыхания (вертушки,
- Игры для совершенствования мелкой моторики (*пример: шнуровки, сухой бассейн, пальчиковая гимнастика*)
- Пособия для развития зрительной памяти (*пример: мелкие игрушки, предметные картинки и т.д.*)



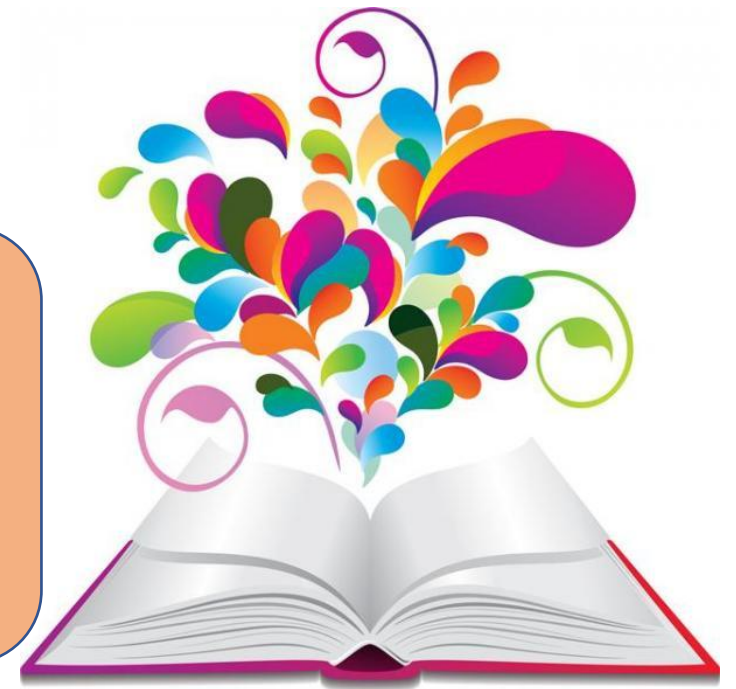
В эту тетрадь логопед записывает воспитателю задания для логопедической работы с отдельными детьми.



В тетради по взаимодействию со специалистами воспитатель указывает вид занятия, тему, задачи и конспектирует на свое усмотрение ход.

Воспитатель отмечает для логопеда, кто из детей не справился с тем или иным заданием, чтобы по возможности включать эти задания в индивидуальную работу.

## *Тетрадь взаимодействия учителя-логопеда и воспитателя*



*Работая по тетради взаимодействия с логопедом, воспитатель не только четко выполняет конкретные задания, но и творчески преобразует их, внося добавления в ход игр, наполняя собственным материалом.*



**Для этого воспитатель должен иметь дополнительный дидактический материал, наглядные пособия, игры по всем разделам развития речи.**



# ПРИМЕРНЫЕ ЗАДАНИЯ ДЛЯ ЛОГОЧАСА НА НЕДЕЛЮ

Октябрь... (II неделя) • ¶

Лексическая тема: ... «ПРОФЕССИИ» ¶

Инструкция педагога ☐	Выполняемые действия ☐
<b>1. Развитие общей моторики ☐</b>	
Я расту, расту, расту. ¶ А когда я подрасту — ¶ Буду поваром, танкистом, ¶ Клоуном и машинистом. ☐	Сидят в кругу на носочках, медленно поднимаясь на каждое слово. ¶ Встают на носочки, руки тянут вверх ..... ¶ Сесть — встать. ¶ Сесть — встать. ☐
<b>2. Развитие мелкой моторики ☐</b>	
Профессии все важны, ¶ Профессии все нужны, ¶ Нужно только братья за дело ¶ Очень старательно и смело! ☐	Большим пальцем касаться поочередно к каждому пальчику, начиная с указательного пальца. Делать одновременно обеими руками. ☐
<b>3. Развитие артикуляционной моторики ☐</b>	
Упражнение для языка «Маляр» ¶ Упражнения для мимической мускулатуры: ¶ «Серьёзный врач» ¶ «Улыбающаяся балерина» ¶ «Добродушный повар» ¶ Упражнение для губ «Осенний ветерок» ☐	Водить кончиком языка по твёрдому нёбу: вперёд — назад, 5 раз. ¶ ¶ Изображают мимикой ¶ Губы в форме трубочки, тихо тянуть звук [У]. ¶ ☐

## 3. Развитие артикуляционной моторики ☐

Упражнение для языка «Маляр» ¶

Упражнения для мимической мускулатуры: ¶

«Серьёзный врач» ¶

«Улыбающаяся балерина» ¶

«Добродушный повар» ¶

Упражнение для губ «Осенний ветерок» ☐

Водить кончиком языка по твёрдому нёбу:

вперёд — назад, 5 раз. ¶

¶

Изображают мимикой ¶

Губы в форме трубочки, тихо тянуть звук [У]. ¶

☐

## 4. Развитие фонетико-фонематического восприятия ☐

1) *Игра «Хлопай — топай».* На слова со звуком [А] — хлопать, со звуком [И] — топтать: «Школа, лист, зонтик, лужа, улица, дождик, ушки». ¶

2) Поменяйте звук [У] на [И]: «Су — си, ну — ни, ту — ти, ву — ви, му — ми». ¶

3) Разделите слова на части: «По-вар (2); у-чи-тель (3); во-ду-тель (3); груз-чик (2); про-да-вец (3); пе-ви-ца (3); врач (1); лёт-чик (2)». ☐

## 5. Развитие лексико-грамматического строя речи ☐

«Кто это делает?» Образование существительных от глаголов: «Учит — учитель; строит — строитель; воспитывает — воспитатель; водит — водитель; грузит — грузчик; летает — лётчик; продаёт — продавец; варит — повар; убирает — уборщица; танцует — танцовщица; поёт — певица» ¶

Ди «Один-много» (когда один, то повар, а когда много?). Образовывать множественное число существительных: повара, шофёры, строители, воспитатели. ¶

Ди «Что делает?» (подбери действия). Подбирать действия и согласовывать их с предметами: стирает прачка, шьёт швея, убирает няня, воспитывает воспитатель. ¶

Ди «Какой по счёту?», «1-2-5» (посчитай). Согласовывать с порядковыми и количественными числительными 1 — 2 — 5: 1 шофёр — 2 шофёра — 5 шофёров, 1 моряк — 2 моряка — 5 моряков, 1 лётчик — 2 лётчика — 5 лётчиков... (аналогично остальные). ¶

Ди «Сравни и назови» (чем похожи и чем отличаются). Различать по внешнему облику людей различных профессий. ☐

## 6. Словарь ☐

**Существительные:** детский сад — логопед, воспитатель, повар, прачка, медсестра, кладовщик, физкультурный и музыкальный работник, заведующая детским садом, ателье — швея, закройщица, стройка — каменщик, маляр, штукатур, плотник, кровельщик, крановщик, транспорт — шофёр (водитель), почта — почтальон. ¶

**Прилагательные:** добрый, смелый, строгая, нужный, полезный, трудный, интересный, необходимый, дорожный, пешеходный, свежий, поздравительный, почтовый. ¶

Б...

# ИНДИВИДУАЛЬНАЯ РАБОТА

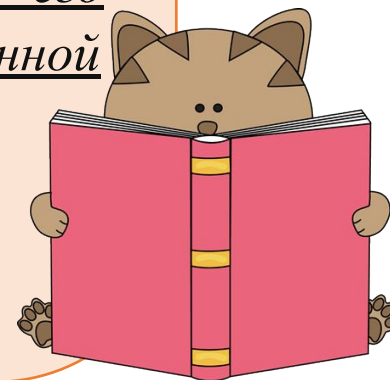
Лексическая тема: ...

Дата	№ п/п	ФИ ребёнка	Задания учителя-логопеда	Примечания воспитателя
<b>Понедельник</b>				
	1	Иванов-Семен	Отработать артикуляционные упражнения «Чашечка» «Заборчик»	Не удерживает язык при выполнении «Чашечки»
	2	Семенов-Семен	Автоматизация звука «л» в словах	Пропускает звук в середине слова
	3			
	4			
	5			
	6			
<b>Вторник</b>				
	1			
	2			
	3			
	4			
	5			
	6			



*Следует помнить, что для успешной коррекционной работы:*

- Необходима согласованность в действиях логопеда и воспитателя.
- Воспитатель не должен действовать в разрез с тем, что спланировал логопед, проявление своей инициативы порой сказывается не лучшим образом в коррекционном процессе работы.
- Для осуществления успешной речевой коррекции важно системность и последовательность в работе, а также правильное понимание воспитателем общей проблемы и личная его заинтересованность в осуществлении совместной коррекционной работы.



*СПАСИБО ЗА ВНИМАНИЕ*

